

Retrouvez tous les numéros du bulletin [AGROSAONE](#) et consultez également le [BSV Grandes Cultures](#)

La Chambre d'agriculture de Haute-Saône est agréée par le Ministère chargé de l'Agriculture pour son activité de conseil indépendant à l'utilisation de produits phytopharmaceutiques sous le n°IFO1762 dans le cadre de l'agrément multi-sites porté par l'APCA.



Les conseils contenus dans ce bulletin sont basés sur les observations des parcelles de référence du BSV. Ils sont à adapter en fonction de votre propre situation.

Si non spécifié, il faut considérer une absence d'alternatives à l'application de produits phytosanitaires. Toutes les méthodes de lutte alternatives à la chimie sont consultables sur les guides cultures des chambres d'agriculture de Bourgogne Franche-Comté.



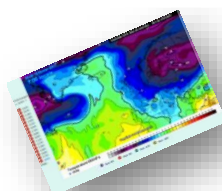
METEO

Il est tombé entre 9 et 17 mm cette semaine passée.
La pluie pourrait gêner les chantiers de récoltes cette semaine...

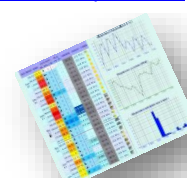
[Prévisions saisonnières](#)



[Modèles](#)



[Pluie et températures](#) Gray



2020 – pluviométrie et températures



POSTE	2020		70		70		70		70	
	CHARGEY LES GRAY		RIOZ		VENISEY		FROTEY LES VESOUL		VILLERSEXEL	
Mois	Temp MOYENNE (°C)	Pluie (mm)	Temp MOYENNE (°C)	Pluie (mm)	Temp MOYENNE (°C)	Pluie (mm)	Temp MOYENNE (°C)	Pluie (mm)	Temp MOYENNE (°C)	Pluie (mm)
Janvier	4,6	22,6	4,4	36,0	4,3	31,0	4,8	20,6	4,0	31,8
Février	7,6	69,8	7,5	102,4	7,3	83,0	7,5	72,2	7,3	99,8
Mars	7,9	52,4	7,5	84,2	7,4	64,0	7,8	57,4	7,2	85,4
Avril	13,8	39,5	13,0	33,8	12,7	24,5	14,5	20,2	12,7	19,0
Mai	15,0	76,9	14,4	132,7	14,1	99,0	14,9	121,1	14,0	107,8
Juin	18,0	81,6	17,6	91,6	17,4	80,3	17,7	102,4	17,3	145,0
Juillet										
Août										
Septembre										
Octobre										
Novembre										
Décembre										
Total	11,2	342,8	10,7	480,7	10,5	381,8	11,2	393,9	10,4	488,8



ORGE HIVER

Stade et état des cultures

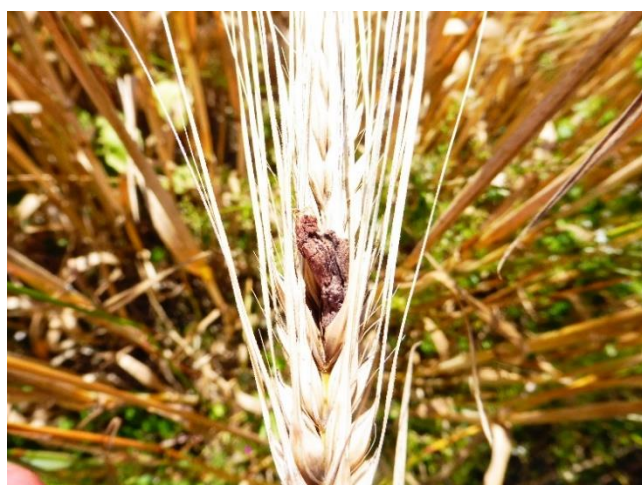
Les récoltes sont en cours.



Orge gelée – les épis sans grain sont noirs



Ergot sur orge



Orge récoltée





Cultures dérobées - méteils

Soja semé derrière orge le 27 juin



Les premières orges sont récoltées cette semaine. Si vous avez décidé de mettre en place des secondes cultures, voici quelques conseils :

- Utiliser dans la mesure du possible des semences de ferme

Liste des 34 espèces autorisées en semences fermières										
22.02.2016 - Divers										
Une variété protégée ne peut pas être librement cultivée puisque la reproduction à la ferme, d'une année sur l'autre, est considérée comme étant une contrefaçon.										
Les semences de ferme sont donc interdites lorsqu'elles sont issues de variétés protégées par un droit de propriété intellectuelle sauf pour 34 espèces où elles sont autorisées à condition de rémunérer l'obtenteur :										
Plantes Fourragères	<table border="1"> <tr><td>Pois chicpe</td></tr> <tr><td>Lupin jaune</td></tr> <tr><td>Luzerne</td></tr> <tr><td>Pois fourrager</td></tr> <tr><td>Trefle d'Alemansie</td></tr> <tr><td>Trefle de Perse</td></tr> <tr><td>Féveroles</td></tr> <tr><td>Vesce commune</td></tr> </table>	Pois chicpe	Lupin jaune	Luzerne	Pois fourrager	Trefle d'Alemansie	Trefle de Perse	Féveroles	Vesce commune	
Pois chicpe										
Lupin jaune										
Luzerne										
Pois fourrager										
Trefle d'Alemansie										
Trefle de Perse										
Féveroles										
Vesce commune										
Céréales	<table border="1"> <tr><td>Avoine</td></tr> <tr><td>Orge</td></tr> <tr><td>Riz</td></tr> <tr><td>Alouette des Canaries</td></tr> <tr><td>Seigle</td></tr> <tr><td>Triticale</td></tr> <tr><td>Blé</td></tr> <tr><td>Blé dur</td></tr> <tr><td>Epeautre</td></tr> </table>	Avoine	Orge	Riz	Alouette des Canaries	Seigle	Triticale	Blé	Blé dur	Epeautre
Avoine										
Orge										
Riz										
Alouette des Canaries										
Seigle										
Triticale										
Blé										
Blé dur										
Epeautre										
Potamées de terre	<table border="1"> <tr><td>Potamées de terre</td></tr> </table>	Potamées de terre								
Potamées de terre										
Plantes Oléagineuses et à fibres	<table border="1"> <tr><td>Colza</td></tr> <tr><td>Chenette</td></tr> <tr><td>Lin oléagineux (sauf lin textile)</td></tr> </table>	Colza	Chenette	Lin oléagineux (sauf lin textile)						
Colza										
Chenette										
Lin oléagineux (sauf lin textile)										
Plantes à usage de cultures intermédiaires piège à nitrates	<table border="1"> <tr><td>Moutarde blanche</td></tr> <tr><td>Avoine rude</td></tr> </table>	Moutarde blanche	Avoine rude							
Moutarde blanche										
Avoine rude										
Plantes potagères	<table border="1"> <tr><td>Lentille</td></tr> <tr><td>Haricot</td></tr> <tr><td>Trefle violet</td></tr> <tr><td>Trefle incarnat</td></tr> </table>	Lentille	Haricot	Trefle violet	Trefle incarnat					
Lentille										
Haricot										
Trefle violet										
Trefle incarnat										
Plantes fourragères	<table border="1"> <tr><td>Ray Grass Hybride</td></tr> <tr><td>Ray Grass Hybride</td></tr> <tr><td>Cespes</td></tr> </table>	Ray Grass Hybride	Ray Grass Hybride	Cespes						
Ray Grass Hybride										
Ray Grass Hybride										
Cespes										
Plantes Oléagineuses	<table border="1"> <tr><td>Soja</td></tr> <tr><td>Pois protéagineux</td></tr> </table>	Soja	Pois protéagineux							
Soja										
Pois protéagineux										
Plantes protéagineuses	<table border="1"> <tr><td>Lupin blanc</td></tr> <tr><td>Lupin bleu</td></tr> </table>	Lupin blanc	Lupin bleu							
Lupin blanc										
Lupin bleu										

- Semer rapidement après la récolte pour que la culture ait le temps de faire son cycle
- Eviter au maximum de travailler le sol afin de ne pas assécher le lit de semence et de ne pas faire lever les orges et les adventices
- Un désherbage chimique au glyphosate n'est pas indispensable avant le semis, les adventices restantes dans la parcelle récoltée ont fini leur cycle et elles ne sont pas assez développées pour capter l'herbicide.
- Semer épais pour couvrir le sol rapidement

Soja (Ex : variété précoce Erin – Merlin - Sirelia)

- Semer à 800000 grains / ha
- Ne pas désherber au semis avec [S-Metolachlore](#) si blé derrière Soja
- Prévoir un antigraminée foliaire pour détruire les levées d'orge
- Ne pas désherber au [Pulsar 40](#) pour ne pas freiner la culture et retarder la récolte
- Inoculer si pas de soja dans la parcelle depuis plus de 3 ans
- Il faut 1320°C base 6 pour récolter un soja 000
- Pourquoi ne pas l'associer à, par exemple, du lin et considérer le mélange comme SIE avant d'implanter un blé ? Dans ces conditions toute utilisation de phytos est interdite.

Année	Date à laquelle les 1320°C sont atteints pour un semis du 1 ^{er} juillet A Chargey les Gray	Date à laquelle les 1320°C sont atteints pour un semis du 1 ^{er} juillet A Venisey
2015	6/10	
2016	15/10	29/10
2017	19/10	29/10
2018	26/09	5/10
2019	6/10	14/10

Maïs précoce pour ensiler

- Semer à 80000 grains / ha
- Ne pas désherber au semis
- Prévoir un antigraminée type [nicosulfuron](#) pour détruire les levées d'orge ou choisir un maïs Duo Système résistant aux [Stratos Ultra](#).
- Il faut 1350°C base 6 pour récolter en ensilage un maïs précoce d'indice 200. Date de récolte identique au soja.
- Pour la dose d'azote à apporter, réaliser un PPF comme pour une autre culture.

Sarrasin

- Semer à 35 kg / ha

Tournesol précoce (Ex : SY Arco)

- Il faut 1500°C base 6 pour récolter un tournesol 100 jours, cela n'a été possible qu'en 2018

Méteils qui peuvent être semés juste après les récoltes de céréales

- La récolte du méteil en ensilage pourra être réalisée environ 2 mois après le semis

Cultures	Date semis	Date récolte en fourrage	Exemple de mélange - Espèces et doses kg / ha à semer pour récolte en fourrage	Avantages	SIE	Inconvénients	Production attendue en tonnes de MS / ha
Méteil d'automne	Semis après récolte céréales – du 14/07 au 1 ^{er} aout	1 récolte en octobre	<i>Avoine print. 30 Féverole 40 Pois fourrager 30 Vesce 20</i>	Couvre les sols Enrichi le sol en MO	Peut être déclaré en SIE	Production annuelle.	3 - 4 tonnes
Méteil relais	Semis après récolte céréales – du 14/07 au 1 ^{er} aout	2 récoltes : 1 récolte en octobre puis 1 récolte en Avril - mai	<i>Avoine print. 30 Féverole 40 Pois fourrager 25 Vesce velue 30 Seigle forestier 40</i>	Couvre les sols Enrichi le sol en MO	Peut être déclaré en SIE	Production annuelle. Les limaces raffolent du seigle ! Il se peut qu'il ne reste pas grand-chose au printemps...	6 tonnes



MAIS

STADE ET ETAT DES CULTURES

Les maïs poussent.

Semis du 4 avril, le stade 2 m est atteint, il a pris 50 cm cette semaine !



Semis du 21 mai derrière méteil

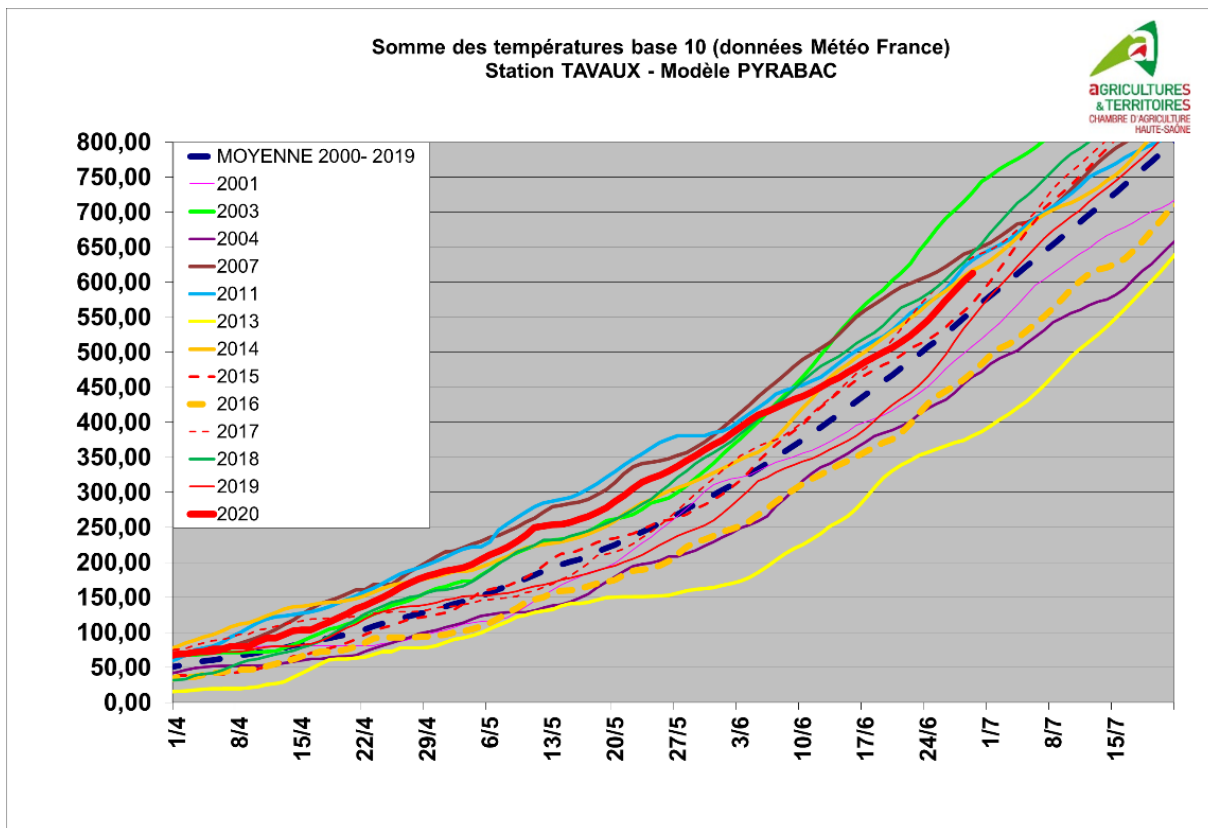


Mais bio = second binage très efficace dans cette partie limoneuse de la parcelle ! Mais il reste des chénopodes et amarantes sur le rang



Pyrale

Cette semaine chaude a permis de rattraper quelque peu le retard.

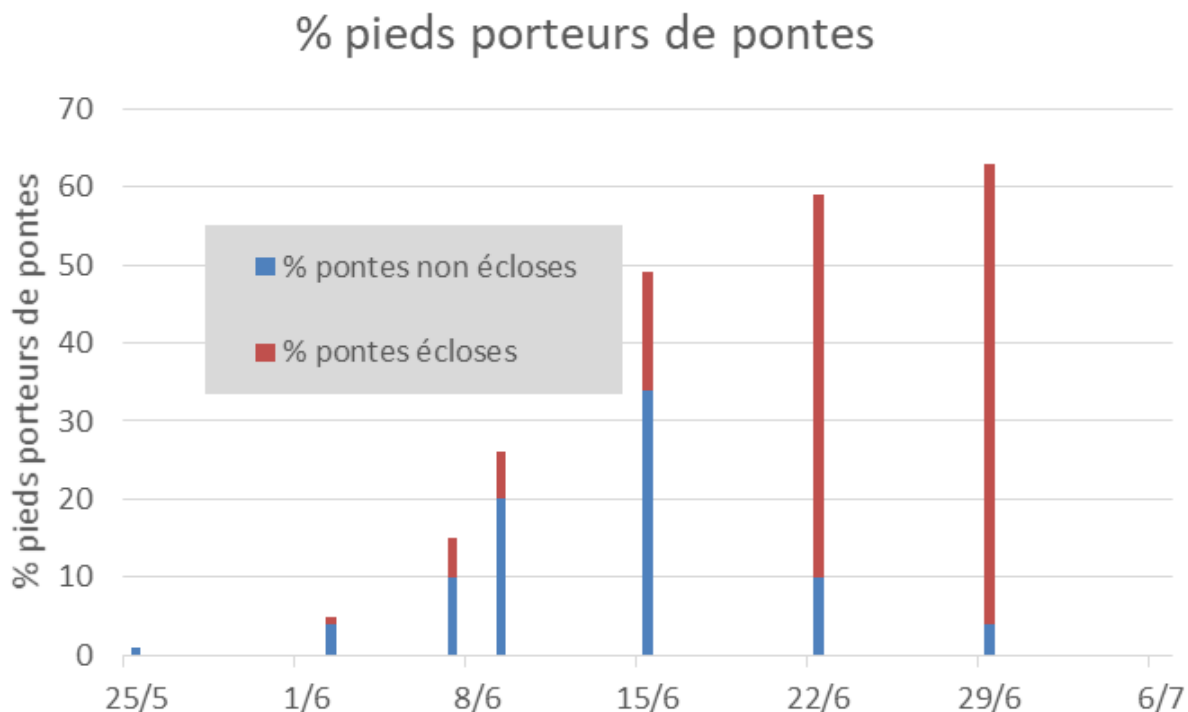


Sur le terrain

Sur la **parcelle à risque que nous surveillons**, le pic de pontes est passé. Cette semaine, seulement 4% de pontes fraîches, contre 10% la semaine dernière et 22% la semaine d'avant.

Si la race monovoltine est encore présente, un second pic de ponte pourrait avoir lieu lors de la première semaine de juillet, à suivre.

Les pontes écloses sont très majoritaires.



On arrive encore à trouver quelques trichogrammes sur les plaquettes posées le 9 juin.



Ponte parasitée par les trichogrammes en train d'éclore.

Les générations « filles » de trichogrammes vont à nouveau parasiter quelques pontes fraîches de pyrale.
Le pourcentage de ponte parasitée est très faible...



Conseil

Pour rappel, les parcelles à risque sont peu nombreuses.

Les maïs poussent vite et les pontes fraîches se raréfient, les traitements insecticides peuvent être positionnés entre le 25 juin et le 5 juillet.

- **Le traitement visera essentiellement les maïs destinés à être récoltés en grain.**
Attention aux petits maïs qui seront récoltés tard
- **Le traitement du maïs ensilage est inutile.**
- Eviter les pyréthrinoides liquides car ces produits détruisent les **auxiliaires très nombreux et utiles.**

2020 étant une année à risque élevé vis-à-vis des pucerons, il convient d'être vigilant d'autant plus qu'on trouve les premières colonies de *Rhopalosiphum padi*

Colonies de *Rhopalosiphum padi* reconnaissable à son « cul » brun – 10% de panicules colonisés dans cette parcelle.
Pas de risque actuellement



- Si traitement à la date optimale (01/07) en liquide avec pulvé, **privilégier la spécialité CORAGEN**, spécialité très sélective des auxiliaires.
Prévoir CORAGEN 0.1 L/Ha aux alentours du 01/07.
Laissez des témoins non traités si vous décidez de faire un insecticide !
- Si traitement à la date optimale (01/07) sur grands maïs, privilégier l'enjambeur pour traiter aux microgranulés (pas de destruction d'auxiliaires).
- **Pour des raisons d'efficacité et de persistance de l'insecticide, il conviendra de réaliser les traitements en dehors des températures chaudes.**
- Quelles sont les parcelles à risque ? **Celles où l'on trouve 20% de pieds avec présence de trous ou sciure sur les feuilles.** Cette observation peut encore être réalisée cette semaine.

Trous sur les feuilles dus aux larves baladeuses



On trouve des chenilles de 5 mm



...et de la sciure



Pucerons et auxiliaires

Les **pucerons** sont visibles en petites quantités. Les auxiliaires sont visibles. **Aucun risque actuellement.**

Les chrysopes adultes sont maintenant très nombreux dans les maïs



Œufs de chrysopes



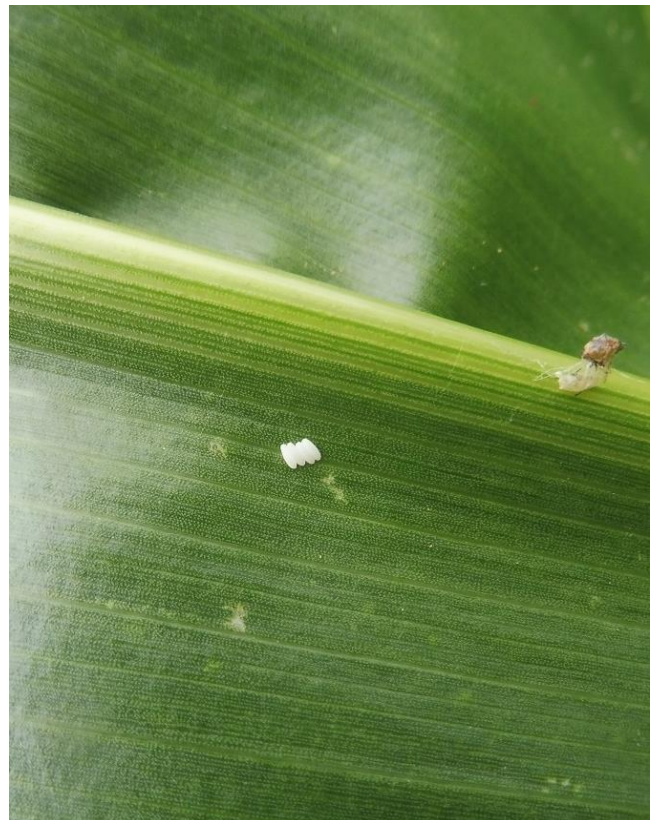
Coccinelle asiatique et larve de coccinelle autochtone à la recherche de pucerons



Pucerons parasité par Praon volucre



Œufs de syrpe



Larve de coccinelle tenait en son bec un puceron...





TOURNESOL

Stade et état des cultures

La floraison est en cours.

Les tournesols ont fleuri cette semaine.



Mildiou du tournesol reconnaissable au duvet blanc sur la face inférieure des feuilles ([cliquez](#))



Maladies du tournesol : gestion durable du risque mildiou

Des mesures agronomiques simples mais efficaces pour réduire le risque mildiou du sein de chaque parcelle

- Favoriser les variétés sensibles au mildiou : les éviter ou choisir des variétés résistantes (voir le tableau ci-dessous).
- Éviter les dates de semences trop précoces ou tardives, car elles favorisent le mildiou.
- Éviter les dates de semences trop précoces ou tardives, car elles favorisent le mildiou.

En complément de ces pratiques, une gestion raisonnée des variétés s'impose :

- Choisir des variétés résistantes au mildiou (voir le tableau ci-dessous).
- Éviter les dates de semences trop précoces ou tardives, car elles favorisent le mildiou.

Document à télécharger : [Mildiou du tournesol](#)



STADE ET ETAT DES CULTURES

Les sojas poussent.

Soja semé à la mi-avril...



Il vient d'être biné



La floraison débute



Système racinaire



Variété Pallador



Armoise vulgaire - *Artemisia vulgaris* L., plante vivace à arracher à la bêche. Le pivot est énorme et cette plante est indestructible chimiquement dans toutes les cultures...

Ambroisie à feuille d'armoise - *Ambrosia artemisiifolia* : plante à détruire obligatoirement avant la floraison





Retour sur la récolte des CIVE d'hiver

La récolte des CIVE d'hiver s'achève en Haute-Saône.

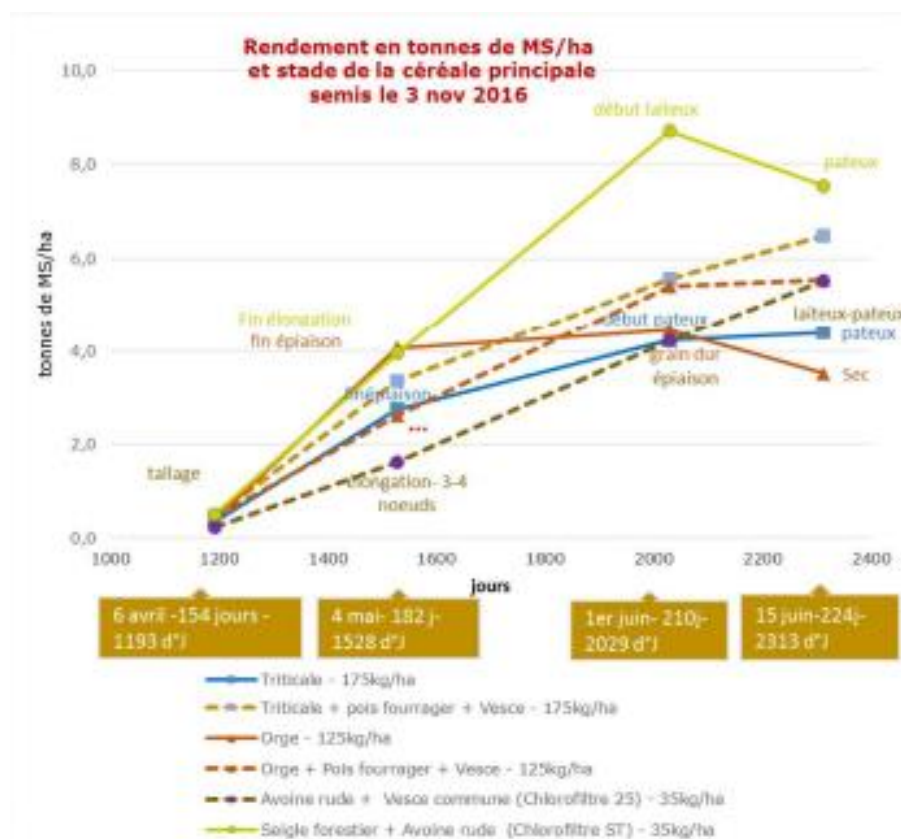
Débutés mi-avril, les chantiers ont été régulièrement stoppés par les épisodes pluvieux des mois de mai et d'avril.

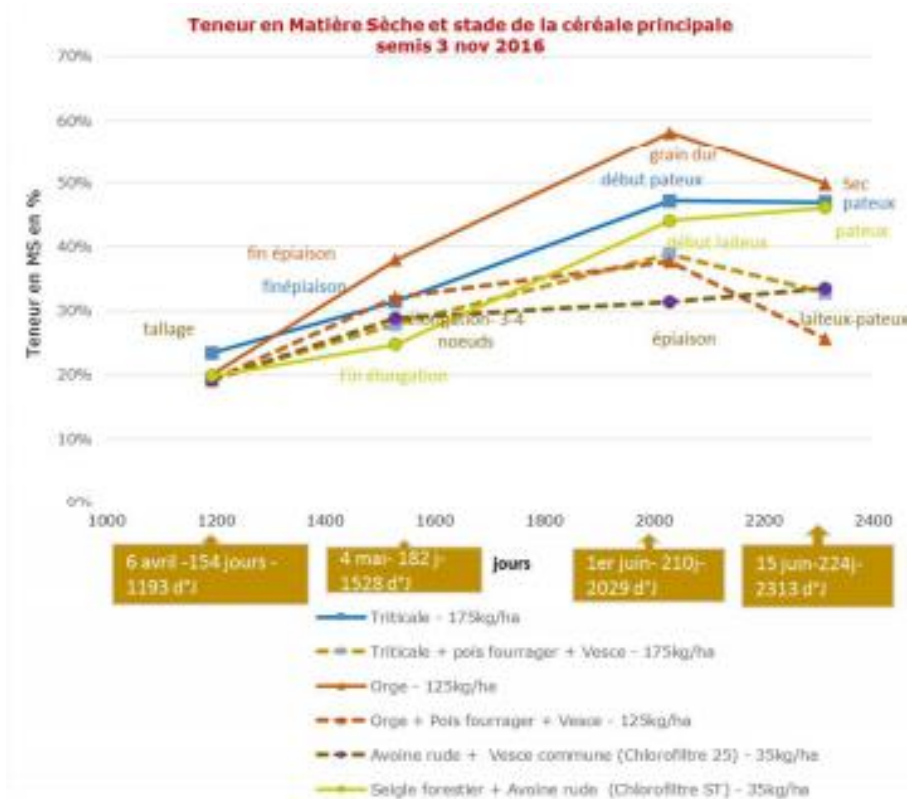
Les rendements sont plutôt hétérogènes, s'échelonnant de 10 TMB à 30 TMB avec des taux de matières sèches de 21% à 48% sur les seigles ! (4 TMS à 10 TMS)



Retour des expérimentations Grandes cultures menées par la Chambre d'agriculture des Landes

La production de biomasse en tonne de MS est directement liée à la durée de la culture, la somme des degrés jours dont la culture a bénéficié et au stade de développement atteint.





L'augmentation du rendement en MS est directement corrélée avec l'augmentation de la taille de la culture (qui a atteint 2 m pour le mélange seigle avoine). Le taux moyen de MS des céréales (plante entière) était de 21% au 6 avril, 31% au 4 mai et a plafonné à 50% entre le 1er juin et 15 juin.

Conclusion : les tendances à confirmer : la date optimale de récolte des CIVE se situerait vers le stade fin montaison, épiaison. Il est souhaitable d'attendre la fin de la montaison afin de bénéficier de l'accroissement de la biomasse et d'atteindre un rendement en MS suffisant. Il n'est pas opportun d'attendre le remplissage du grain, car le potentiel méthanogène de la plante entière n'augmente pas, tandis que la vitesse de dégradation de la biomasse, c'est à dire la vitesse de production du méthane diminue. Une récolte vers le stade fin montaison épiaison permet de concilier les différents facteurs optimisant la valorisation par un méthaniseur d'une CIVE :

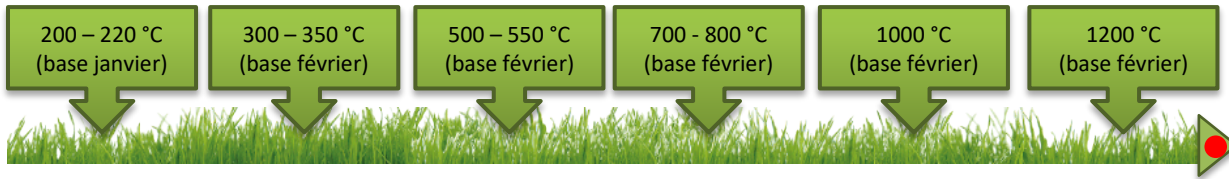
- Rendement en MS suffisant et supérieur à 5 t
- Potentiel méthanogène optimal
- Taux de MS proche de l'optimum conseillé pour un stockage en ensilage
- Date de récolte la moins tardive possible, afin de permettre l'implantation d'une deuxième culture à une date lui permettant de boucler son cycle sans trop pénaliser le rendement.

Contact : Julien Party – Chambre d'Agriculture de Haute-Saône : 03 84 77 14 50 – julien.party@haute-saone.chambagri.fr

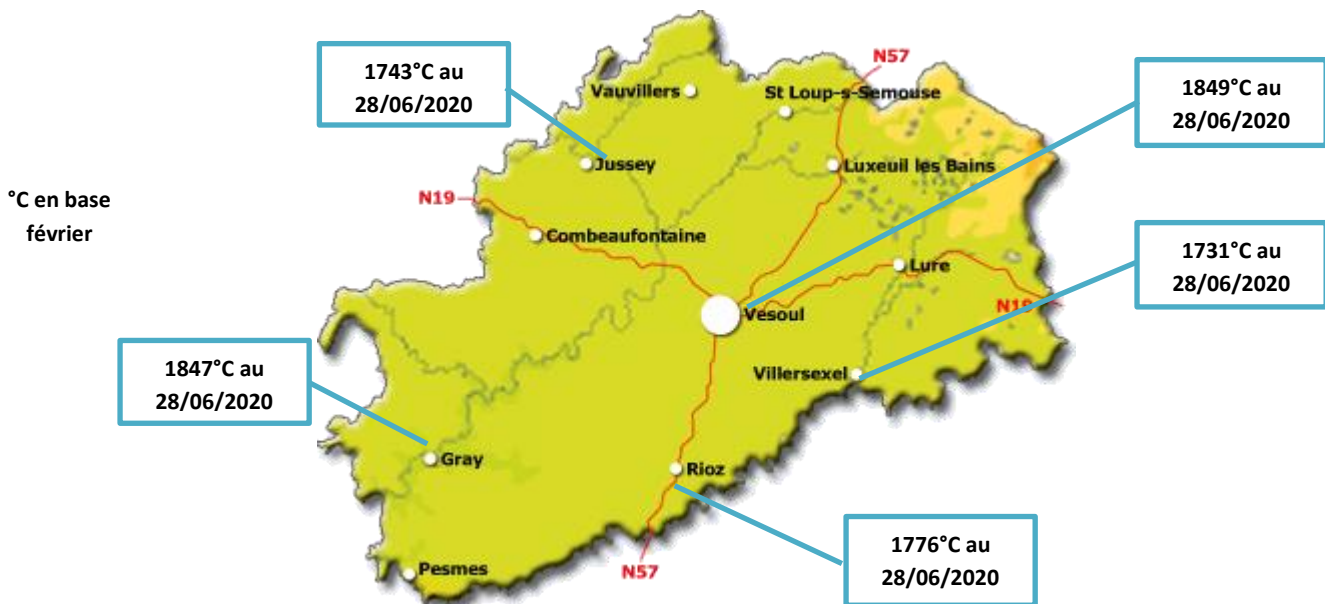


Le coin de l'herbe

● Cumul actuel degrés-jours



Tallage		Epi 5 cm	Début épiaison	Début floraison	Floraison
Apport azote	Mise à l'herbe	Fin déprimage	Enrubannage, ensilage	Foin précoce	Foin tardif

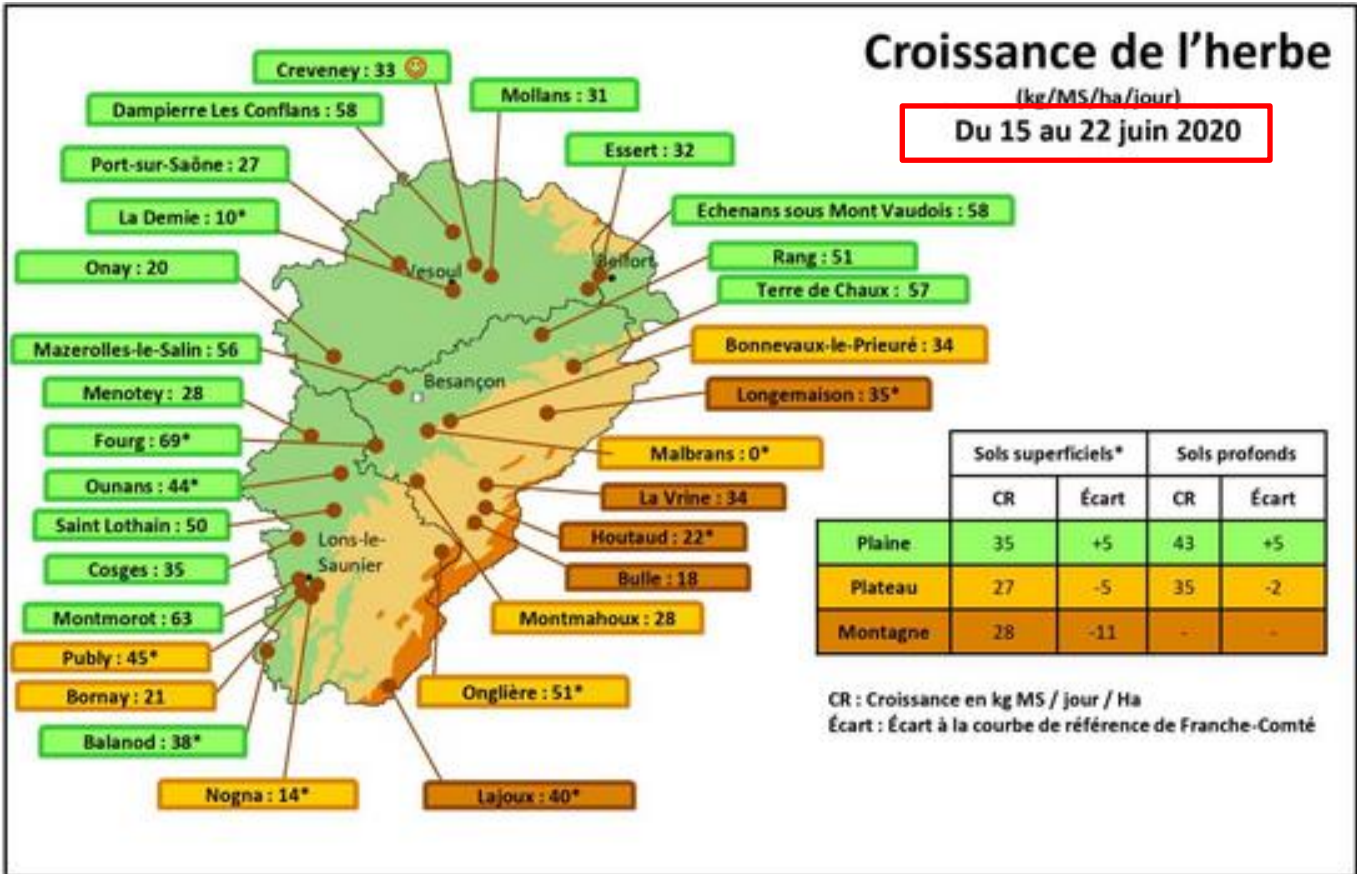
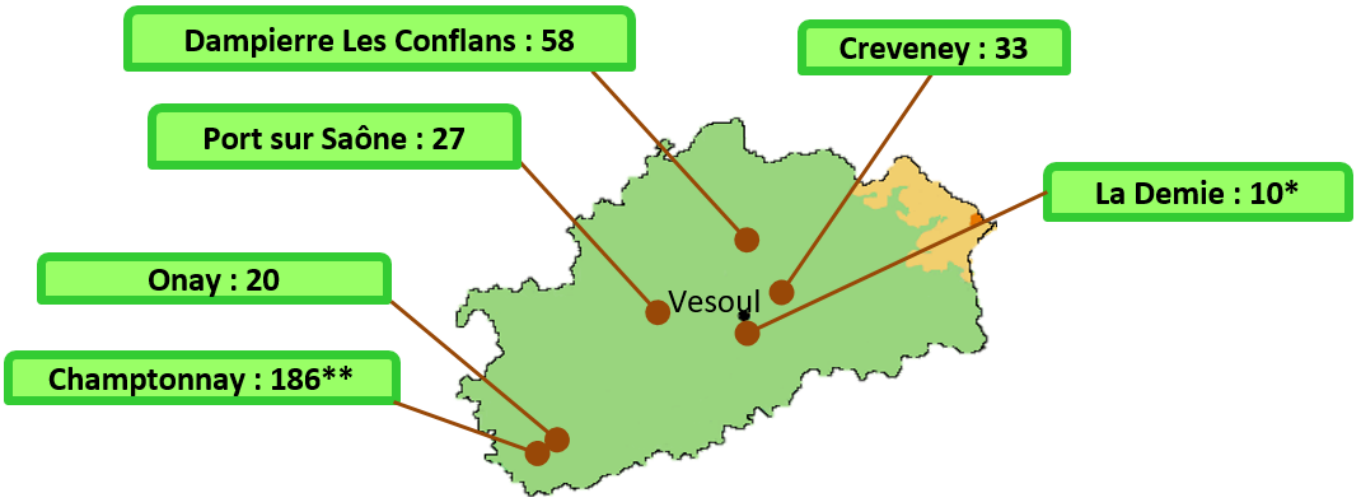


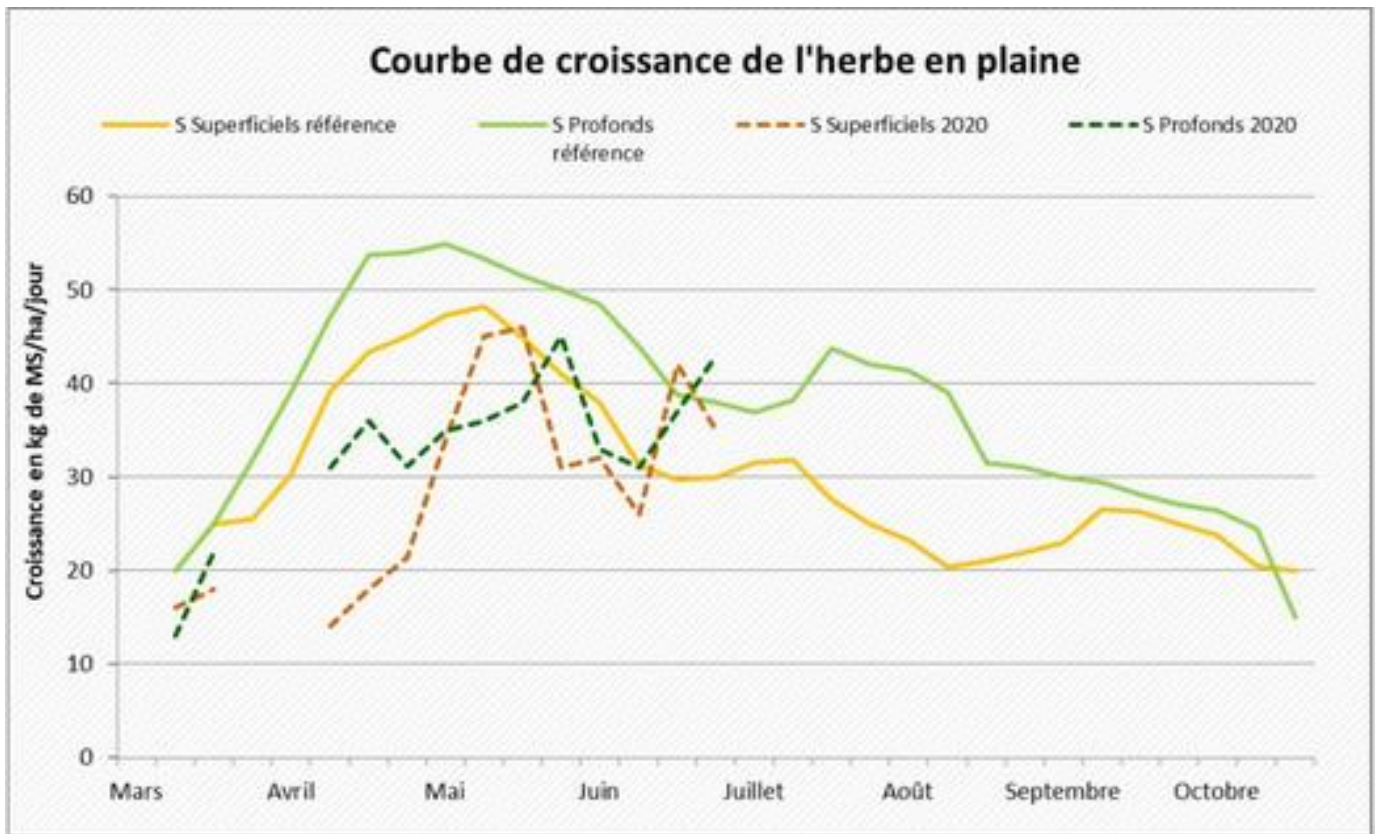
Ci-après la carte des croissances d'herbe avec les sites suivis par la Chambre d'Agriculture de Haute-Saône.

Croissance du 15 au 22 juin 2020

en kg MS / jour / ha

*croissance sur sol superficiel / ** luzerne en mélange





Ces croissances sont calculées en plaine en Franche-Comté.

Contacts : Margaux Reboul Salze – Chambre d'Agriculture de Haute-Saône : 03.84.77.14.34 – margaux.reboul-salze@haute-saone.chambagri.fr

Bulletin rédigé et édité par la Chambre d'agriculture de Haute-Saône
17 quai Yves Barbier - BP 20189
70004 VESOUL
Tél.: 03 84 77 14 40

Site internet :



Les conseils contenus dans ce bulletin sont basés sur les observations des parcelles de référence du BSV. Ils sont à adapter en fonction de votre propre situation.

Se référer à l'étiquette du produit avant utilisation.

Pour connaître les matières actives des produits cités, se référer au site <https://ephy.anses.fr/> et aux guides cultures papier des Chambres d'Agriculture de Bourgogne Franche Comté.

Un référentiel produits phytosanitaires actualisé en permanence est disponible sur MesP@rcelles pour les abonnés. Pour chaque produit, vous trouverez toutes les informations sur les matières actives, les mélanges, les usages, la réglementation, les phrases de risque...



La Chambre d'agriculture de Haute-Saône est agréée par le Ministère chargé de l'Agriculture pour son activité de conseil indépendant à l'utilisation de produits phytopharmaceutiques sous le n°IFO1762 dans le cadre de l'agrément multi-sites porté par l'APCA.

