

Retrouvez tous les numéros du bulletin [AGROSAONE](#) et consultez également le [BSV Grandes Cultures](#)

La Chambre d'agriculture de Haute-Saône est agréée par le Ministère chargé de l'Agriculture pour son activité de conseil indépendant à l'utilisation de produits phytopharmaceutiques sous le n°IFO1762 dans le cadre de l'agrément multi-sites porté par l'APCA.



Les conseils contenus dans ce bulletin sont basés sur les observations des parcelles de référence du BSV. Ils sont à adapter en fonction de votre propre situation.

Si non spécifié, il faut considérer une absence d'alternatives à l'application de produits phytosanitaires. Toutes les méthodes de lutte alternatives à la chimie sont consultables sur les guides cultures des chambres d'agriculture de Bourgogne Franche-Comté.



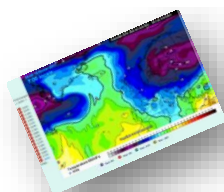
METEO

Il est tombé de 95 à 140 mm depuis le retour des pluies le 27 avril.

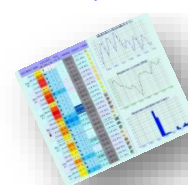
[Prévisions saisonnières](#)



[Modèles](#)



[Pluie et températures Gray](#)



2020 – pluviométrie et températures



POSTE	2020		70							
	CHARGEY LES GRAY		RIOZ		VENISEY		FROTEY LES VESOUL		VILLERSEXEL	
Mois	Temp MOYENNE (°C)	Pluie (mm)	Temp MOYENNE (°C)	Pluie (mm)	Temp MOYENNE (°C)	Pluie (mm)	Temp MOYENNE (°C)	Pluie (mm)	Temp MOYENNE (°C)	Pluie (mm)
Janvier	4,6	22,6	4,4	36,0	4,3	31,0	4,8	20,6	4,0	31,8
Février	7,6	69,8	7,5	102,4	7,3	83,0	7,5	72,2	7,3	99,8
Mars	7,9	52,4	7,5	84,2	7,4	64,0	7,8	57,4	7,2	85,4
Avril	13,8	39,5	13,0	33,8	12,7	24,5	14,5	20,2	12,7	19,0
Mai	13,6	58,7	13,3	105,3	13,0	71,8	13,1	96,5	12,7	83,2
Juin										
Juillet										
Août										
Septembre										
Octobre										
Novembre										
Décembre										
Total	9,5	243,0	9,1	361,7	8,9	274,3	9,5	266,9	8,8	319,2



Association pour le développement de l'apiculture en Bourgogne-Franche-Comté

Campagne apicole 2020 Quand le confinement n'influe pas sur les rendements apicoles

Selon la presse, pour certains apiculteurs, ce printemps semble avoir été fabuleux, faisant d'ores et déjà de 2020 une grande année apicole.

La cause, le confinement qui a induit une baisse de l'activité humaine et des traitements des cultures. Cette affirmation fait fi des conditions climatiques, de la réalité des pratiques agricoles et ne prend pas en compte les années passées.

La dernière décennie a été marquée par de très bonnes années, 2011, 2015 et dans une moindre mesure 2018, et de très mauvaises, 2012, 2016 et 2019. A chaque fois, c'est le climat qui a fait les résultats, à pratiques culturales constantes.

Tout cela est bien antérieur au confinement et si la miellée 2020 de printemps a été belle, cela ne l'a pas été partout en France et dans la région Bourgogne-Franche-Comté. Finalement elle est considérée comme moyenne à bonne grâce au beau temps, avec la particularité d'avoir une très faible proportion de miel de colza. Ce phénomène est dû à la réduction des surfaces et à une floraison très courte (15 jours) liée à des conditions climatiques défavorables (gelées et manque d'eau). Ceci aura impacté le niveau de production des exploitations apicoles implantées dans ces secteurs.

Enfin, la récolte d'acacia sera moyenne à faible avec un miel teinté qui engendrera peut être son déclassement en miel poly floral. Il est nécessaire d'attendre avant de crier victoire.

Suivi de miellées

Grâce à notre réseau de suivi des colonies à distances et aux différentes expérimentations menées avec les agriculteurs en collaboration avec la Chambre d'Agriculture de Haute-Saône, nous sommes en mesure de présenter quelques données recueillies ces dernières années sur la miellée de printemps.

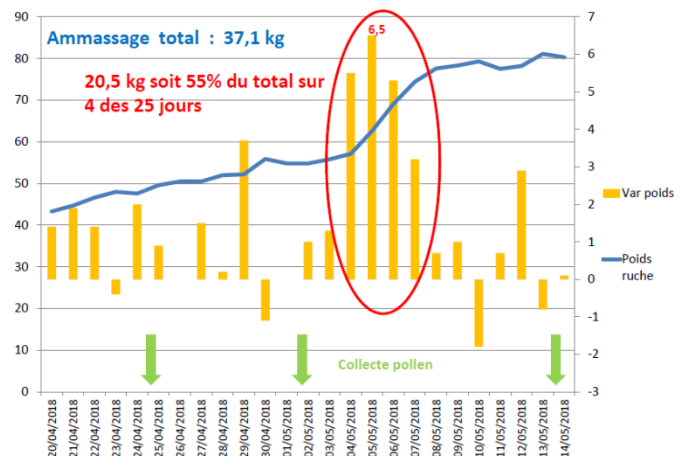
Dans le cadre de suivis sur culture colza en Haute-Saône, l'ADA BFC a mis en place des balances communicantes.

En 2018, la production du rucher suivi a été de 319 kg, soit 22,76 kg/ruche. La ruche suivie a récolté 37,1 kg de miel avec une journée record à 6,5 kg. Les journées à forte prise de poids correspondent à des températures max supérieures à 22°C, avec des températures moyennes journalières d'environ 18°C.

Pour le projet SURVAPI (ADA BFC et Chambre d'Agriculture 70), la récolte 2019 aura été quasi nulle, avec 1,5 kilo par colonie, alors qu'à 100 kilomètres de là, sur le secteur de Dijon, dans une zone bien délimitée, sur colza, elle aura été d'environ 25 kg ! Pour 2020, le rucher SURVAPI aura produit 15 kilos à la ruche.

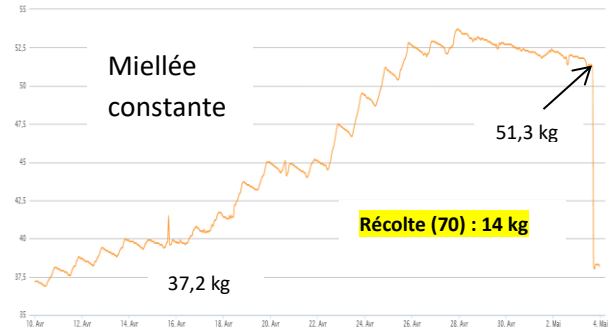
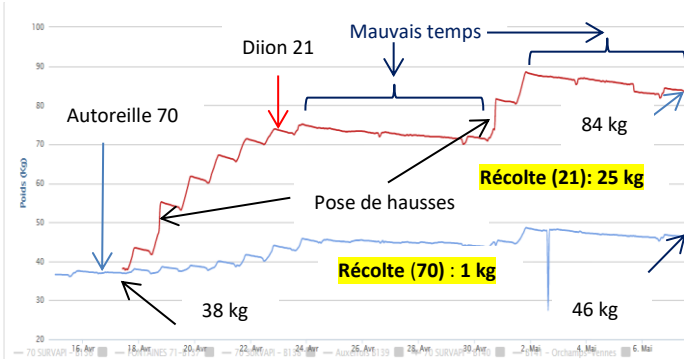
La question des conditions climatiques est donc primordiale.

Miellée de printemps 2018 – Lavoncourt (70)



Miellée de printemps 2019 du 14/04 au 07/05
Pesée des ruches : Autoreille (70) - Dijon (21)

Miellée de printemps 2020 du 10/04 au 20/05
Pesée ruche Autoreille (70)



Jean-Baptiste Malraux – technicien apicole ADA BFC





BLE

Stade et état des cultures

Les blés fleurissent.

Nemo

LG Armstrong



LG Armstrong

Mélange



Maladies

Les traitements à la floraison sont en cours.

Pour celles et ceux qui n'ont toujours pas fait de fongicides sur leur blé, le stade floraison est le stade limite à ne pas dépasser.

LG Absalon – les feuilles sont vertes



Maitre brin de Laurier – 5 feuilles indemnes de maladies



Les premières pustules de rouille brune sont visibles, ici sur Unik



Ne pas confondre avec des œufs de lémas



Insectes : pucerons des épis et criocères

Les pucerons sur épis ont disparu grâce aux pluies et aux auxiliaires.

Globalement, les populations de lémas restent faibles sur blé.

Risque faible.

Les parcelles à risque qui méritent un traitement sont maintenant identifiables : forte défoliation et plus de 3 larves par talles (voir photo ci-dessous)





ORGE de PRINTEMPS semée en 2020

Stade et état des cultures

RGT Planet semée fin janvier – sol à bonne RU

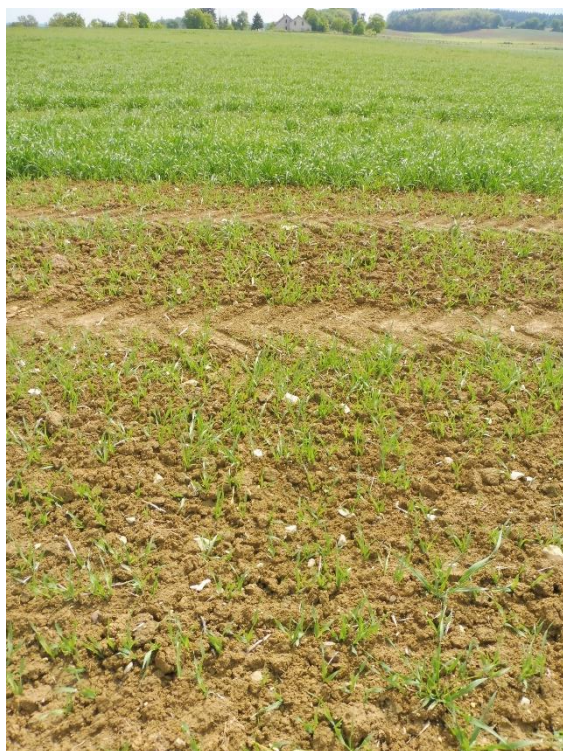
460 épis / m²

Rdt estimé = 460 épis X 22 grains par épi X PMG 49 = 50 qx/ha



RGT Planet semée fin mars – l'orge a levé au premier plan au retour des pluies (actuellement 3 feuilles)

Sur ces orges qui lèvent tardivement, le potentiel est fortement affecté...



RGT Planet semée fin février – sables sol à faible RU

240 épis / m² - des talles sont en train de remonter à épi



RGT Planet semée fin février – sables sol à faible RU

240 épis / m² - des talles à tous les stades !



Criocères - lémas

OP semée fin janvier – environ 3 larves par talle

Témoin = Plus de 50% de la surface foliaire a été ingérée
par les larves



OP semée fin janvier – environ 3 larves par talle

Traité insecticide





STADE ET ETAT DES CULTURES

Les pluies ont fait lever les derniers grains non germés.
Ils vont pousser cette semaine avec le chaud.

Semis de la mi-avril



Semis du 4 avril



Semis de fin avril sous couvert



Dés herbage

Conseil

Toutes les adventices doivent maintenant être levées. Les dés herbages pourront être terminés cette semaine sur les semis d'avril. **Eviter les fortes chaleurs de fin de semaine.** Il est encore possible d'attendre pour les semis de mai.

Dés herbage des vivaces



Tableau 1 : Herbicides adaptés contre quelques adventices vivaces ou difficiles (liste non exhaustive)

Espèce adventice	Adventices développées (ou issues de souches)		Adventices jeunes (ou issues de germination)	
	Contrôle	Frein	Contrôle	Frein
Agrostis stolonifère				nicosulfuron, rimsulfuron
Avoine à chapelet				nicosulfuron, rimsulfuron
Chiendent rampant (agropyron)				nicosulfuron, rimsulfuron
Ray-grass		nicosulfuron	nicosulfuron, rimsulfuron	nicosulfuron, rimsulfuron
Chardon des champs (cize)		LONTREL 100, LONTREL SG		CAMBIO, LONTREL 100, dicamba, sulcotrione
Epilobe à tige carrée (4 angles)				Bromoxynil, dicamba
Géranium			Bentazone, CAMBIO	
Laiteron des champs		Bentazone, LONTREL 100, LONTREL SG, STARANE Gold	Bentazone, LONTREL 100, LONTREL SG	CAMBIO, STARANE Gold, nicosulfuron, rimsulfuron
Liseron des champs	dicamba, CAMBIO (2 x)	STARANE 200, STARANE Gold, CASPER, CONQUERANT (x 2)		Dicamba, STARANE 200, STARANE Gold, CASPER, CONQUERANT
Liseron des haies	dicamba, CAMBIO (2 x)	STARANE 200, STARANE Gold, BIATHLON, CASPER, CONQUERANT (2 x)	Dicamba, CAMBIO	STARANE 200, STARANE Gold, BIATHLON, CASPER, CONQUERANT
Lychnis dioïque		BIATHLON, CASPER, CONQUERANT, PEAK (x 2), MONDINE, CALARIS	Bromoxynil, dicamba	BIATHLON, CASPER, CONQUERANT, PEAK (x 2), MONDINE, CALARIS
Menthe sp			Sulcotrione	
Plantain sp		LONTREL 100	LONTREL 100	
Repousses			BANVEL 4S, CASPER, KART (x 2)	AUXO, CALLISTO, sulcotrione
Pomme de terre				
Renoncule rampante			CALLISTO, nicosulfuron	
Ronce		STARANE 200	KART	STARANE 200
Rumex sp		dicamba	Bromoxynil, CAMBIO, dicamba,	

Stade du maïs	Efficacité												
	Chardon des champs		Laitérons des champs		Liserons des champs		Liserons des haies		Rumex		Chiendent rampant		
2F	6F	8F	10 F	Frein	Contrôle	Frein	Contrôle	Frein	Contrôle	Frein	Contrôle	Frein	Contrôle
CONQUERANT 0,2 à 0,3 kg						x		x		x			
BANVEL 4S 0,8 l	x					x		x		x			
BANVEL 4S 0,4 l		BANVEL 4S 0,2 l			x			x		x			
LONTREL 100 1,2 à 1,5 L/ha ou LONTREL SG 0,174 Kg/ha					x								
KART 1,2 l	x			x		x		x		x			
KART 0,9 l	x			x		x		x		x			
CASPER 0,3 kg		KART 0,3 l											
CASPER 0,2 kg										x			
TOMIGAN 20 1 l	x					x				x			
TOMIGAN 20 0,7 l	x					x				x			
NISSHIN 1 l												x	
STRATOS ULTRA 0,8 l x2 Si variété tolérante													x

Ne pas intervenir entre 6 et 8 feuilles

Gros chénopodes sur semis de début avril



Ambrosie

Quelques spécialités efficaces sur Ambrosie : [DECANO](#), [SOVERAIN OD](#), [MONSOON](#), [RAJAH](#), [EMBLEM FLO](#), [AUXO](#)

Exemples de programme = [DECANO](#) 0.75 L/ha + [RAJAH](#) 0.5 L/ha
[SOVERAIN OD](#) 1.3 L/ha + [RAJAH](#) 0.5 L/ha



Pensez également au binage !

Fertilisation azotée du maïs

*La pluviométrie annoncée semble faible pour les 15 jours à venir.
Éviter les épandages d'urée ou solution azotée si aucune pluie annoncée.*

Pucerons du maïs

Les pucerons ont disparu.

Limaces

Surveillez les parcelles !

Sangliers

Les sangliers ne sont pas restés confinés. De nombreux dégâts sont signalés !!!

Il n'a fait que passer...



Corbeaux

Lutte collective ([cliquez](#))





TOURNESOL

Stade et état des cultures

Les semis de fin mars sont au stade 6-8 feuilles.

Tournesol envahi de renouées liseron et compagnon blanc



Armoise dans ce tournesol



Tournesol Clearfield dés herbé au Pulsar



Désherbage

Conseil

Les tournesols sont sales ! Les désherbages de prélevée ont été très peu efficaces sur les semis précoces. Des rattrapages sur graminées (PSD) sont possibles (voir Agrosaône N°15).

Seul le binage pourra éliminer des dicotylédones dans les tournesols !

Pucerons

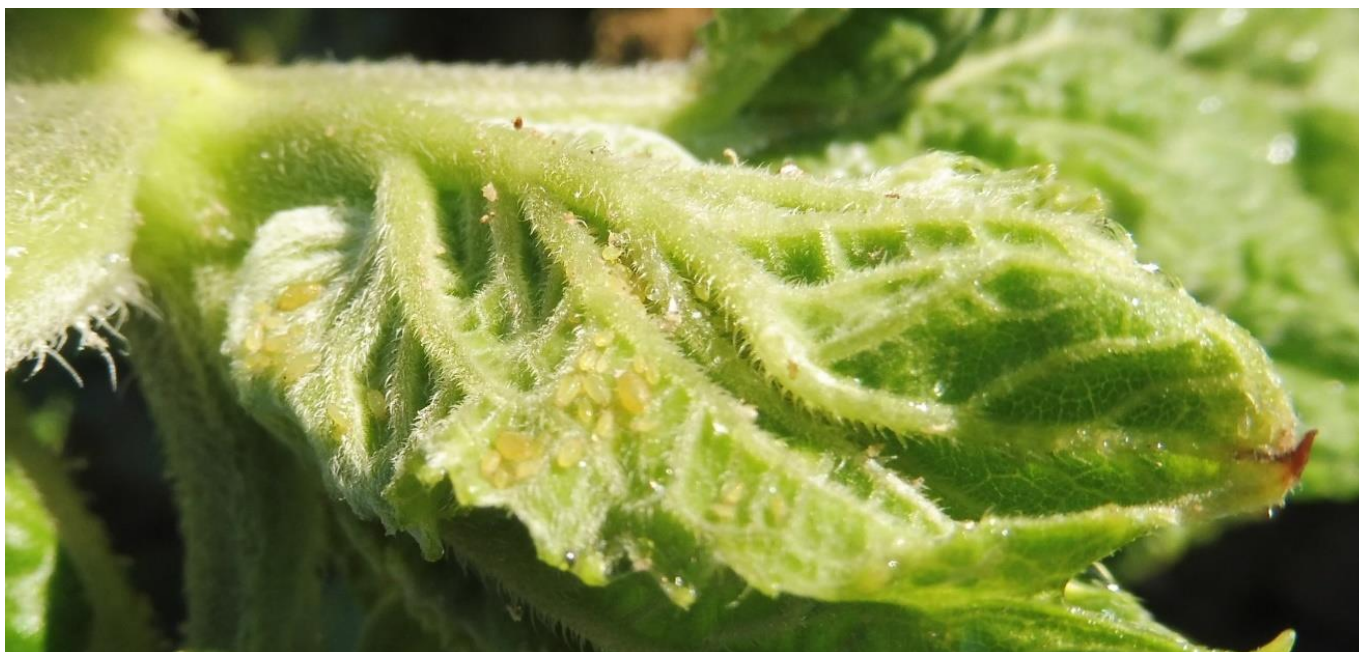
Les parcelles concernées par de fortes présences de pucerons sont rares. Et dans ces parcelles, les populations diminuent. Les ailés sont rares et les aptères se font dévorer par les auxiliaires.

Sur quelques parcelles, 100% des plantes sont porteuses d'une vingtaine de petits pucerons verts. Les crispations de feuilles sont souvent observées sur cette parcelle

Crispations de feuilles



Pucerons aptères



Les auxiliaires sont nombreux, larves de syrphes



... coccinelles diverses et variées



Conseil

Les pucerons du tournesol sont généralement assez peu nuisibles.

Les populations diminuent, il va faire chaud et les tournesols ont de l'eau aux pieds.

Quand les auxiliaires sont présents, il faut en général 3 semaines pour qu'ils « nettoient » les pucerons.

Risque faible. A suivre.

Si intervention, privilégier [Mavrik Jet](#), les matières actives qui composent cet insecticide sont assez sélectives des auxiliaires.



SOJA

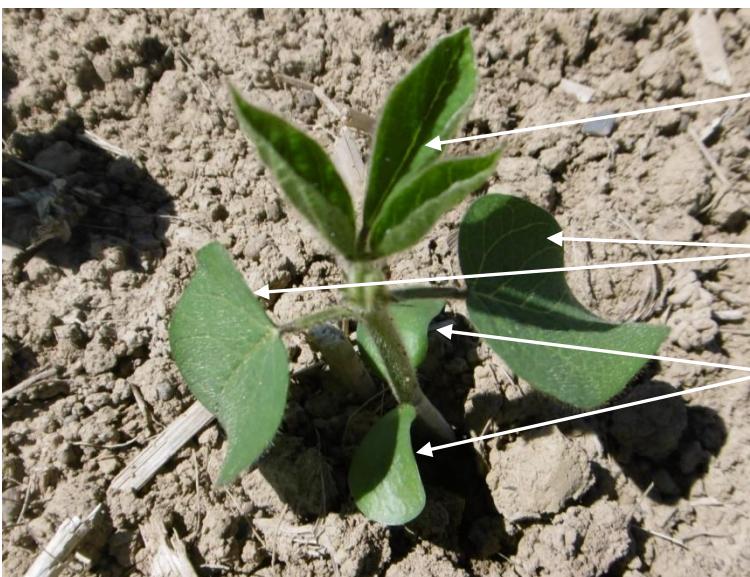
STADE ET ETAT DES CULTURES

Les sojas sont en général au stade 2 feuilles unifoliées.

Soja semé mi-avril



Rappel des stades du soja



1ère feuille trifoliée

feuilles rondes unifoliées

cotylédons

DESHERBAGE DE POSTLEVÉE

Toutes les adventices sont maintenant levées sur les semis d'avril.

Exemples de programmes sur soja

Stades du soja	2 feuilles rondes unifoliées	1ère feuille trifoliée	2-3 feuilles trifoliées
Levée précoce, groupée et massive de dicotylédones	PULSAR 0.25 L/Ha + BASAGRAN SG 0.5 Kg/Ha + DASH 0.6 L/Ha		PULSAR 0.3 à 0.8 L/Ha + ou – BASAGRAN SG 0.3 à 0.8 Kg/Ha + DASH 0.6 L/Ha en fonction des relevées et du stade des adventices
Stratégie classique		PULSAR 0.6 L/Ha + BASAGRAN SG 0.6 Kg/Ha + DASH 0.6 L/Ha	PULSAR 0.3 à 0.6 L/Ha + ou – BASAGRAN SG 0.3 à 0.6 Kg/Ha + DASH 0.6 L/Ha
Zone de captage		PULSAR 0.6 L/Ha + DASH 0.6 L/Ha	PULSAR 0.6 L/Ha + DASH 0.6 L/Ha

Si problème de graminées, des produits à base de Fop ou Dimes pourront être utilisés.
Pour assurer de bonnes efficacités des antigraminées, ne pas les mélanger avec les antidiicot.

Levée massive de chénopodes sur ce semis du 27/04



Ambrosies bien développées sur ce soja semé mi-avril – photos 18/05/2020

Programme à mettre en œuvre sur ces ambrosies :

La molécule la plus efficace est [l'imazamox](#). La [bentazone](#) est moyennement efficace mais le peu d'efficacité qu'elle apportera est bon à prendre pour maîtriser cette adventice très problématique dans les cultures de printemps !

[PULSAR](#) 0.7 l/ha + [Basagran](#) 0.5 Kg/ha + huile 1 l/ha dès que possible puis

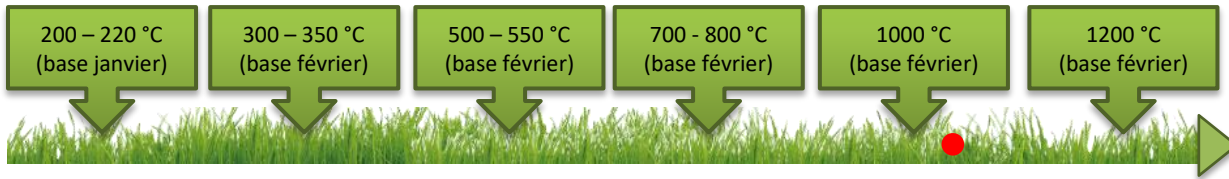
[PULSAR](#) 0.55 l/ha + [Basagran](#) 0.5 Kg/ha + huile 1 l/ha dans 8 jours



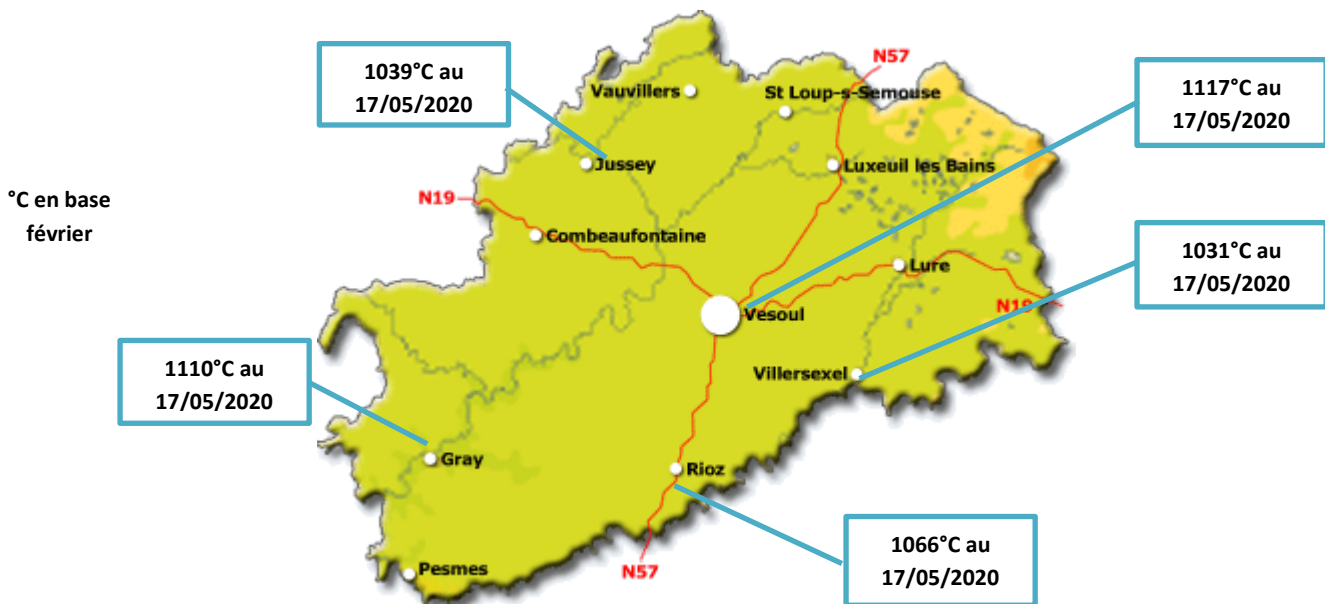


Le coin de l'herbe

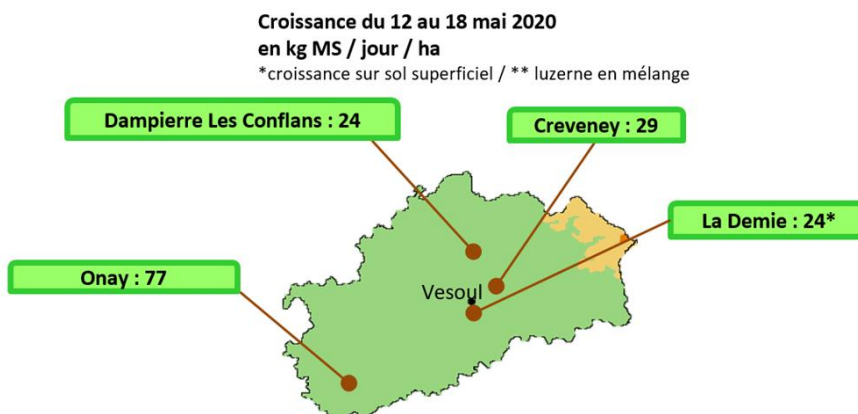
● Cumul actuel degrés-jours



Tallage		Epi 5 cm	Début épiaison	Début floraison	Floraison
Apport azote	Mise à l'herbe	Fin déprimage	Enrubannage, ensilage	Foin précoce	Foin tardif



Voilà la carte des croissances d'herbe avec les sites suivis par la Chambre d'Agriculture de Haute-Saône.



Fauche précoce : c'est le moment !

La pluie de ces dernières semaines et la semaine de beau qui s'annonce offrent des conditions idéales pour les fauches précoces. Qu'elles soient réalisées en sec ou en humide, les fourrages issus de ces coupes sont souvent de très bonne qualité.

Un suivi de la valeur alimentaire des prairies a été réalisé en Bourgogne-Franche-Comté et en particulier en Haute-Saône (15 parcelles suivies).

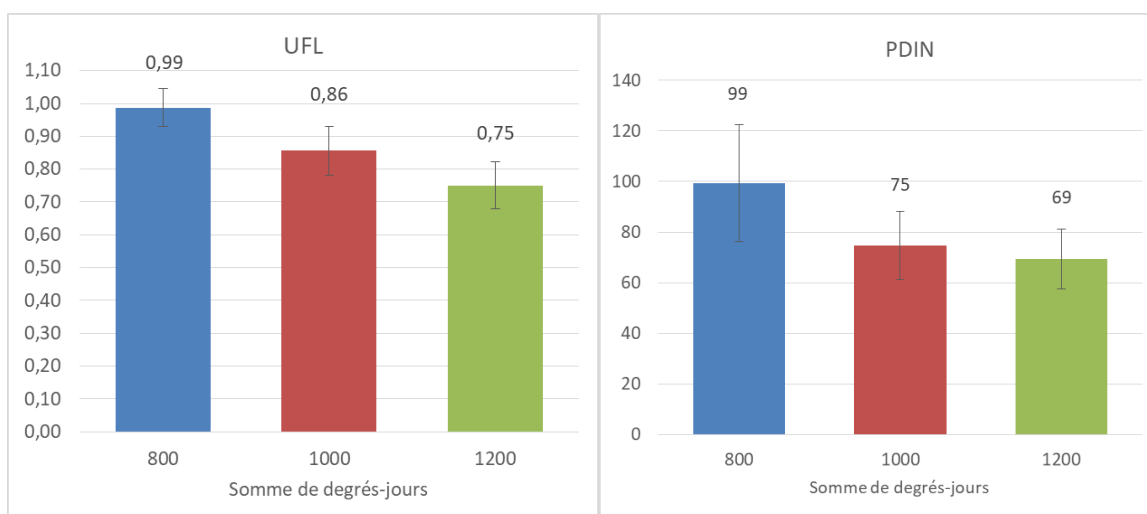
L'objectif de cet essai est de connaître la valeur alimentaire des fourrages à différents stades (ramenés en degrés-jour) afin de suivre l'évolution de leur qualité. Un protocole commun aux différents partenaires a donc été mis en place pour la campagne 2019. La Chambre régionale d'Agriculture de Bourgogne Franche-Comté, les Chambres d'Agriculture du Doubs-Territoire de Belfort, de la Nièvre, de Haute-Saône, de Saône-et-Loire et de l'Yonne ainsi qu'Alysé ont réalisé des suivis des valeurs alimentaires sur 34 prairies entre les mois de mai et juillet.

Trois prélèvements ont été réalisés sur chaque parcelle à 800, 1000 et 1200°J (degrés-jours base 1er février). Ces sommes de températures correspondent respectivement aux stades début épiaison, début floraison et floraison chez les graminées. Les échantillons étaient ensuite envoyés au laboratoire pour analyse de la valeur alimentaire de l'herbe en vert.

En plus des prélèvements, une enquête était réalisée auprès des agriculteurs pour connaître les pratiques qu'ils mettent en place sur les parcelles suivies. Enfin, un sondage pédologique était réalisé à l'emplacement de chaque prélèvement dans le but de caractériser le sol de la prairie suivie.

Comme l'ont montré de précédentes études, plus le fourrage est récolté tardivement plus il perdra en qualité. Cela est confirmé par le suivi des valeurs alimentaires comme les UFL, les UEL, la dMO et les PDIN. A noter que la même tendance est observée quelle que soit la variable prise en compte (comportement hydrique, type de fumure, type d'utilisation de la prairie ou type de sol).

Les valeurs au-dessus des histogrammes sont les moyennes de chaque catégorie.



On observe une baisse plus importante de la valeur des PDIN (azote) entre 800 et 1000°J qu'entre 1000 et 1200°J. Une fauche précoce (autour des 800°J) favorisera donc un fourrage de bonne qualité. Cette diminution de la qualité s'explique par l'évolution des plantes au cours de la saison : plus le rapport feuilles/tiges est élevé, plus les valeurs alimentaires du fourrage sont élevées. La perte d'UFL (énergie) et l'augmentation d'UEL (encombrement dans la panse) n'est pas plus importante entre 1000-1200°J qu'entre 800-1000°J. A l'inverse, la digestibilité des fourrages (illustrée par la dMO) et les PDIN chutent plus entre 800-1000°J qu'entre 1000-1200°J.

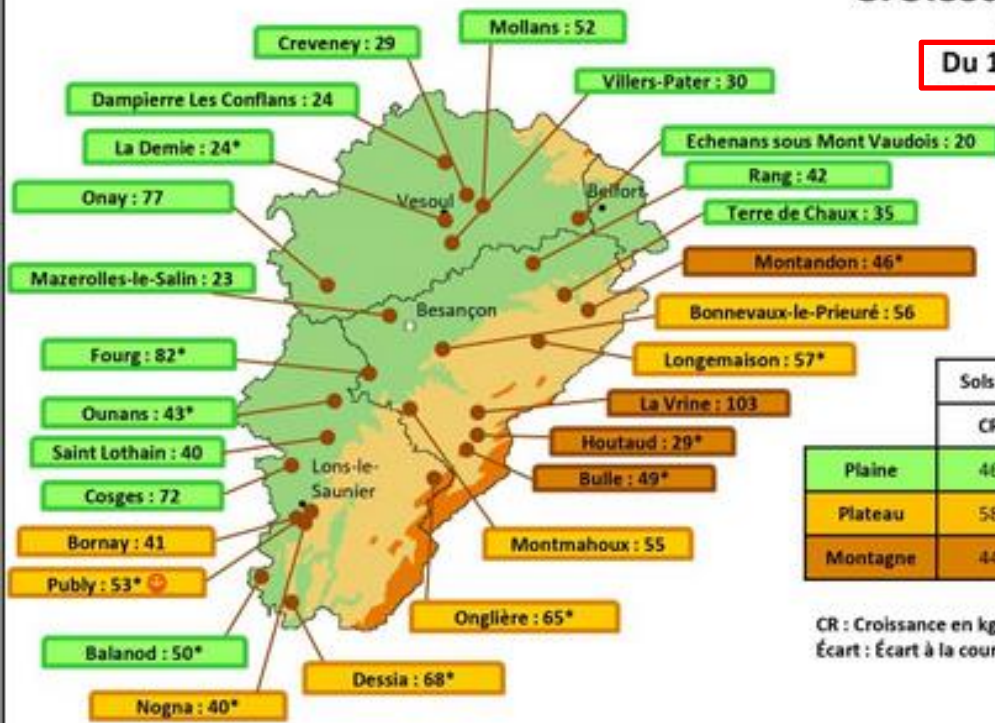
L'étude a également cherché des corrélations pour essayer d'anticiper l'évolution de la valeur alimentaire selon certains critères. Avec les données mises à disposition, il n'est pour l'instant pas possible de prévoir comment se fera la baisse de la valeur alimentaire.

Les interprétations présentées ici sont les résultats d'un suivi réalisé sur une seule campagne. Certaines parcelles présentent des tendances à l'encontre de ce qui a été présenté ci-avant. La reconduction de ce suivi sur les mêmes parcelles en 2020 devrait permettre de valider la tendance générale.

Croissance de l'herbe

(kg/MS/ha/jour)

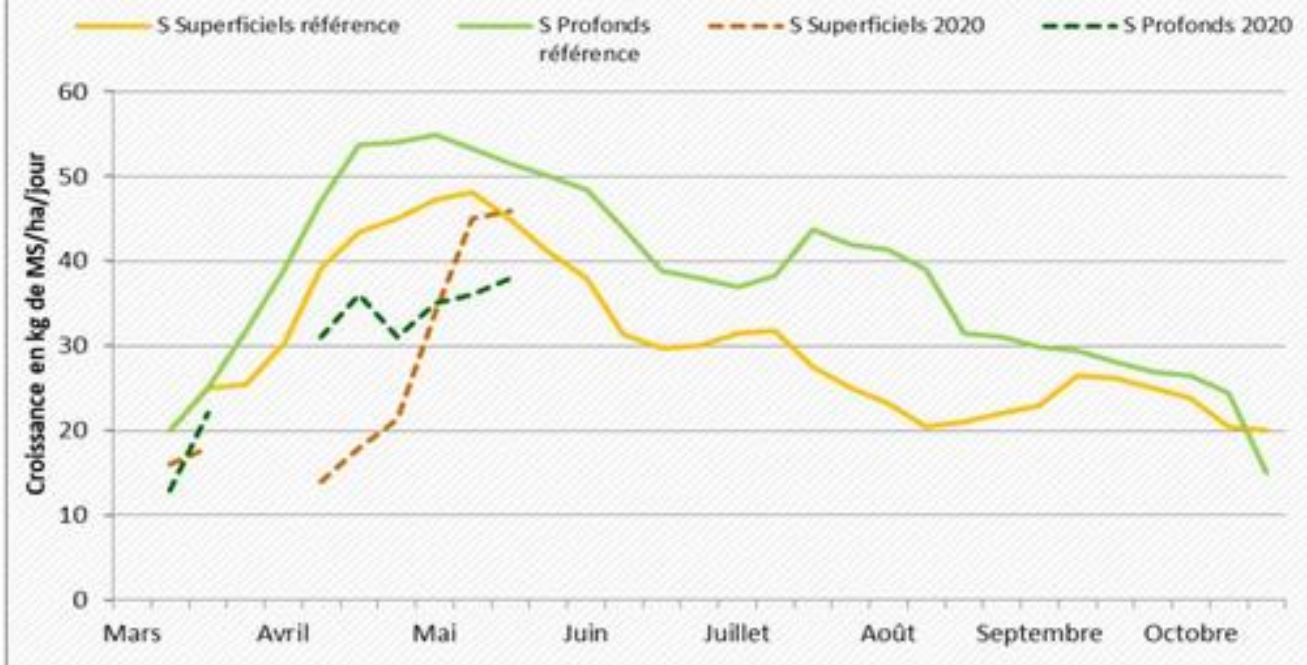
Du 11 au 18 mai 2020



	Sols superficiels*		Sols profonds	
	CR	Écart	CR	Écart
Plaine	46	+1	38	-14
Plateau	58	+11	48	-10
Montagne	44	-4	103	+55

CR : Croissance en kg MS / jour / Ha
Écart : Écart à la courbe de référence de Franche-Comté

Courbe de croissance de l'herbe en plaine



SIE

[\(cliquez\)](#)



AGENDA

La Chambre régionale d'agriculture de Bourgogne Franche-Comté et ses partenaires organisent le **Rendez-vous Tech&Bio Elevage les 9 et 10 septembre prochains à Villers-Pater en Haute-Saône.** [\(cliquez\)](#)

RENDEZ-VOUS T&B

ÉLEVAGE

DÉCOUVREZ LE MEILLEUR DES TECHNIQUES BIO ET ALTERNATIVES EN BOURGOGNE FRANCHE-COMTÉ

**9 & 10 SEPTEMBRE 2020
VILLERS-PATER (70)**
ENTRÉE GRATUITE
ATELIERS TECHNIQUES
DÉMONSTRATIONS
CONFÉRENCES
VISITE D'EXPLOITATION
+ DE 100 EXPOSANTS

Zoom sur... Les pôles Les exposants Billetterie

Bulletin rédigé et édité par la Chambre d'agriculture de Haute-Saône
17 quai Yves Barbier - BP 20189
70004 VESOUL
Tél.: 03 84 77 14 40

Site internet :



Les conseils contenus dans ce bulletin sont basés sur les observations des parcelles de référence du BSV. Ils sont à adapter en fonction de votre propre situation.

Se référer à l'étiquette du produit avant utilisation.

Pour connaître les matières actives des produits cités, se référer au site <https://ephy.anses.fr/> et aux guides cultures papier des Chambres d'Agriculture de Bourgogne Franche Comté.

Un référentiel produits phytosanitaires actualisé en permanence est disponible sur MesP@rcelles pour les abonnés. Pour chaque produit, vous trouverez toutes les informations sur les matières actives, les mélanges, les usages, la réglementation, les phrases de risque...



La Chambre d'agriculture de Haute-Saône est agréée par le Ministère chargé de l'Agriculture pour son activité de conseil indépendant à l'utilisation de produits phytopharmaceutiques sous le n°IFO1762 dans le cadre de l'agrément multi-sites porté par l'APCA.

