

Retrouvez tous les numéros du bulletin AGRO-SAONE et consultez également les Bulletins régionaux [BSV Grandes Cultures](#) et Infobio sur www.franche-comte.chambagri.fr

La Chambre d'agriculture de Haute-Saône est agréée par le Ministère chargé de l'Agriculture pour son activité de conseil indépendant à l'utilisation de produits phytopharmaceutiques sous le n°IFO1762 dans le cadre de l'agrément multi-sites porté par l'APCA.

DES PRESTATIONS CERTIFIÉES
POUR LA RÉUSSITE DE VOS PROJETS
- CONSEIL -

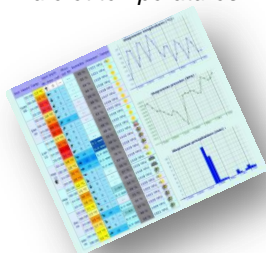
**ENGAGEMENT
DE SERVICE**
SERVICES AUX AGRICULTEURS
ET ACTEURS DES TERRITOIRES
REF. 221
AFNOR CERTIFICATION
www.afnor.org
Conseil-Etude-Diagnostic

Les conseils contenus dans ce bulletin sont basés sur les observations des parcelles de référence du BSV. Ils sont à adapter en fonction de votre propre situation.

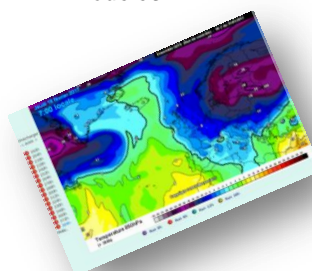


METEO

Pluie et températures



Modèles



Cette semaine devrait être faiblement pluvieuse, peu ensoleillée et plutôt fraîche.

2018 – pluviométrie et températures



POSTE	CHARGEY LES GRAY		RIOZ		70 VENISEY		FROTEY LES VESOUL		VILLERSEXEL	
	Temp MOYENNE (°C)	Pluie (mm)	Temp MOYENNE (°C)	Pluie (mm)	Temp MOYENNE (°C)	Pluie (mm)	Temp MOYENNE (°C)	Pluie (mm)	Temp MOYENNE (°C)	Pluie (mm)
Janvier	6,7	167,1	6,7	206,7	6,4	184,7	6,3	155,3	6,5	226,2
Février	1,2	45,4	1,1	39,4	1,0	46,3	0,7	40,6	0,9	46,2
Mars	1,8	20,8	0,9	12,2	-0,1	11,2	1,3	12,4	0,0	6,9
Avril										
Mai										
Juin										
Juillet										
Août										
Septembre										
Octobre										
Novembre										
Décembre										
Total	3,2	233,3	2,9	258,3	2,4	242,2	2,7	208,3	2,4	279,3

Nous venons de subir une vague de froid. D'après les premières observations, la situation semble saine.

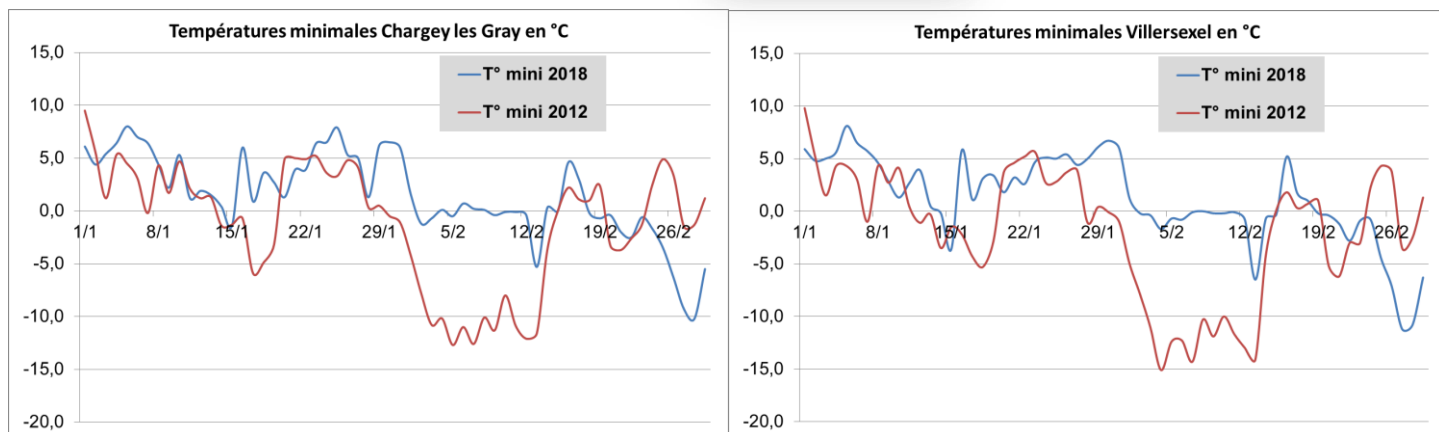
La période froide diffère de celle de 2012 en plusieurs points :

- d'une part, les températures observées cette semaine n'étaient pas aussi basses qu'en 2012.
- d'autre part, cette vague a été moins longue et est survenue un mois plus tard qu'en 2012.

L'expérience de 2012 nous a appris qu'il faut être patient pour être sûr du diagnostic. Nous referons le point dans les bulletins suivants.

La température minimale observée sur la Haute-Saône a été enregistrée sous abri à Venisey le 28/02 avec -12.7°C.

Températures minimales à Chargey les Gray et Villersexel



Tour de plaine Captages

La Chambre d'agriculture de Haute-Saône vous invite à participer à un tour de plaine collectif sur les captages :

- **MERCREDI 7 Mars 2018 à 14H00 à Champtonnay : Rendez-vous au château d'eau**
- **MERCREDI 14 Mars 2018 à 9H45 à Avriigny : Rendez-vous sur la place d'AVRIGNEY**
- **MERCREDI 14 Mars 2018 à 14H00 à Grandecourt : devant l'église de Grandecourt**
- **JEUDI 22 Mars 2018 à 14H00 à Champlitte sur le bord de la route au-dessus du moulin de la papeterie (D17-D122)**
- **MERCREDI 28 Mars 2018 à 14H00 à Frasne le Château, au chemin blanc à côté du silo**
- **JEUDI 5 Avril 2018 à 10h au captage de Villars-Pautel**



COLZA

Stade et état des cultures

Les colzas observés ce jour semblent en bon état. Toutefois, il conviendra de surveiller les parcelles dans les jours et semaines à venir.

Quelques rares parcelles situées au Nord de la Haute-Saône ont pu être impactées par le gel. A surveiller.

Stade D1 avec forte élévation intact...

... et coupé (pas de symptômes de gel au cœur)



Colza au stade C2



Colza au stade C2 – D1



Même exposé en pleine bise, les colzas ne semblent pas impactés par le gel.



Fertilisation

Conseil

Les premiers apports sont terminés.

Après vous être assuré que les colzas sont en bonne santé, les apports azotés et soufrés pourront être soldés avant le 15-20 mars. En effet les colzas pourraient pousser assez rapidement.

Insectes – gros charançon de la tige

Ce lundi après-midi 5 mars était exceptionnellement doux. En conséquence, les charançons sont de sortie. Le charançon est un coléoptère imprévisible et capricieux, il a piqué « sous la neige » comme en 2016...

Charançons en cuvette



Empilement de gros charançons du colza (potentiellement nuisible) et de petits charançons du chou (non nuisible)



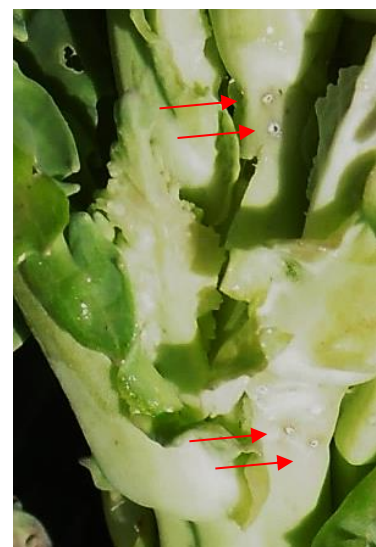
Charançons du chou reconnaissables à la tache blanche sur le dos – photo Stéphane Aubert



Gros charançon en train de se nourrir



Piqures à l'insertion des pétioles proches du bouton floral





Stade et état des cultures

Les blés observés ce jour semblent en bon état. Toutefois, il conviendra de surveiller les parcelles dans les jours et semaines à venir.

Les blés sont très majoritairement au stade plein tallage. Sur quelques rares parcelles, l'épi « décolle ».

Arvalis annonce un stade épi 1 cm aux alentours de la fin mars.

Lg Absalon semé le 7 octobre



Nemo semé 2/10



Nemo semé 2/10



Désherbage

Conseil

En fonction des observations réalisées sur la céréale après la vague de froid, le désherbage sera peut-être à décaler pour ne pas la stresser davantage.

Fertilisation azotée

Méthode des bilans et dose X : [Voir Agrosaône précédent.](#)

Les premiers apports se terminent.

Conseil

Il n'y a pas le feu pour le second apport étant donné que le premier n'a pas encore été efficient.

Le stade épi 1 cm est annoncé par Arvalis pour la fin du mois de mars pour un semis du 1^{er} octobre à Gray.

On peut sans doute décaler ce stade au 8-10 avril au Nord de la Haute-Saône.

La crainte de chacun est d'être confronté comme l'an dernier à une longue période sèche qui ne permet pas de valoriser l'apport au moment où la plante en a le plus besoin. Dans un scénario de sécheresse, au moins 75% de la dose totale doit être positionnée au 1^{er} avril.

Mais si un scénario climatique régulièrement arrosé et doux se dessine, le « biberonnage » pourrait être une stratégie pertinente. Voir ci-dessous.

Stade actuel du blé	Exemple de Dose X calculée	Apports azotés			
		Fin tallage	Décollement épi – épi 1 cm 20 mars	1-2 nœuds 10 avril	Sortie dernière feuille 1 ^{er} mai
Fin tallage	170 U	40 U (ne pas dépasser 60 U en zone directive nitrate avant le 1 ^{er} mars)	60 U	40 U	30 U

Soufre

[Voir Agrosaône précédent.](#)



ORGE HIVER

Etat des cultures

Les orges ne semblent pas avoir souffert du froid. Il conviendra néanmoins de surveiller les parcelles dans les jours et semaines à venir.

Une incertitude demeure pour les orges stressées souffrant d'excès d'eau.

Orge Etincel en bon état



Orge stressée



Désherbage

Conseil

En fonction des observations réalisées sur la céréale après la vague de froid, le désherbage sera peut-être à décaler pour ne pas la stresser davantage.

Fertilisation azotée

Méthode des bilans et dose X : [Voir Agrosaône précédent.](#)

Les premiers apports se terminent.

Conseil

Pour les orges de brasserie, l'azote pourra être soldé avant le 1^{er} avril.

Il y a possibilité de fractionner pour les orges fourragères. Voir ci-dessous.

Exemple de Dose X calculée	Apports azotés			
	Fin tallage	Décollement épi – épi 1 cm 20 mars	1-2 nœuds 10 avril	Sortie dernière feuille
140 U orge de brasserie	60 U	80 U		
140 U orge fourragère	50 U	50 U	40 U	

Soufre

[Voir Agrosaône précédent.](#)



ORGE de PRINTEMPS

Il sera difficile de semer les orges dans les 15 jours à venir. En effet la météo à venir semble rester humide.

[Voir Agrosaône précédent](#)

Fertilisation azotée

Voir les préconisations d'apport Arvalis ci-dessous.

Préconisations de fractionnement des apports d'azote sur orge de printemps

	Semis	Levée	2-3F	D.tallage	P.tallage	Epi 1cm	1N*
Fractionnement conseillé : (semis précoce, sols superficiels Poitou-Charentes, Berry, Bourgogne, sols de craie, emploi de solution azotée, RSH faible, sols froids)	50 u		Dose X-50				
Semis tardif ou levée rapide	50u	Dose X-50					
Apport unique : réservé aux faibles doses	Dose X						

Conseil

Voir ci-dessus la stratégie adaptée à votre situation.

Sur les premiers semis, attendre la levée des orges pour faire le premier apport.

En zone directive nitrate, le fractionnement est obligatoire pour les doses supérieures à 60 Unités d'azote.



Luzernes – Fourrages - Couverts

Pensez au **soufre** sur luzerne.

Voir la fiche luzerne réalisée par la CRA Bourgogne – [Cliquez](#)



Luzerne implantée à l'automne 2016...



...système racinaire bien développé



Trèfle d'Alexandrie gelé



Seigle et triticales destinés à être ensilés





METEIL - FEVEROLE

Féverole qui a gelé, à suivre



Mélange pois – féverole ne semble pas avoir gelé



Tout semble aller pour le mieux pour ce méteil , triticale, avoine, vesce, pois



Nodosités du pois...



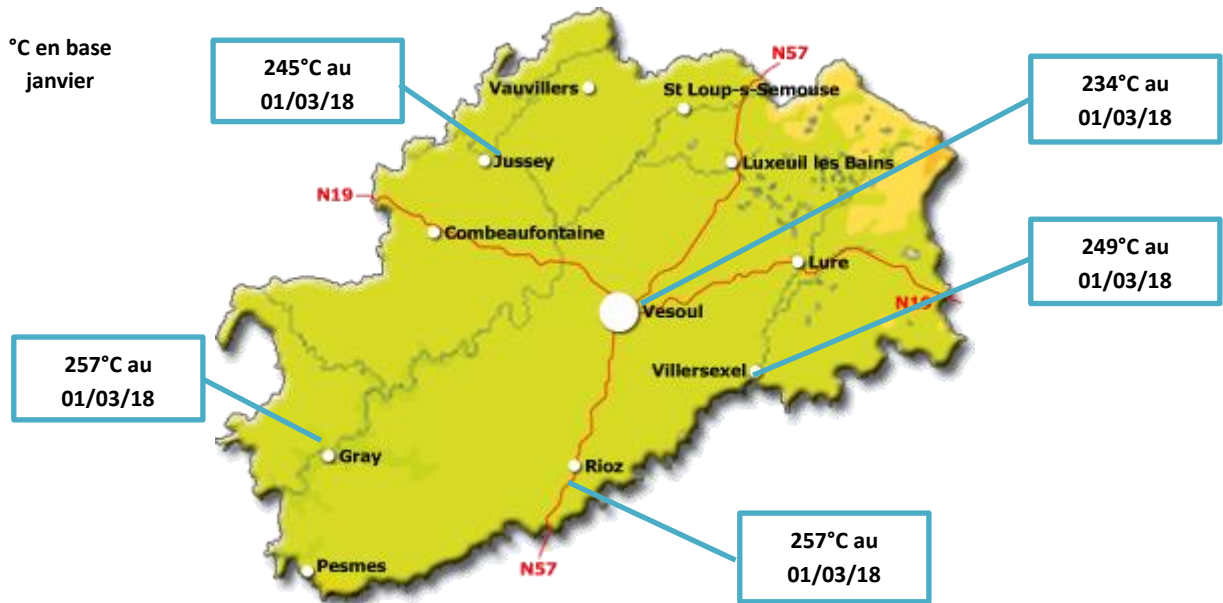
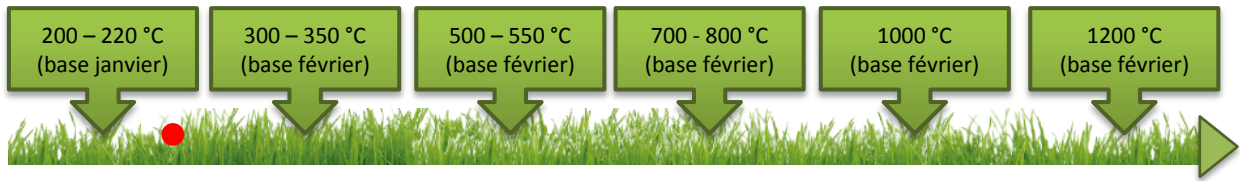
... et de la vesce





Le coin de l'herbe

● Cumul actuel degrés-jours

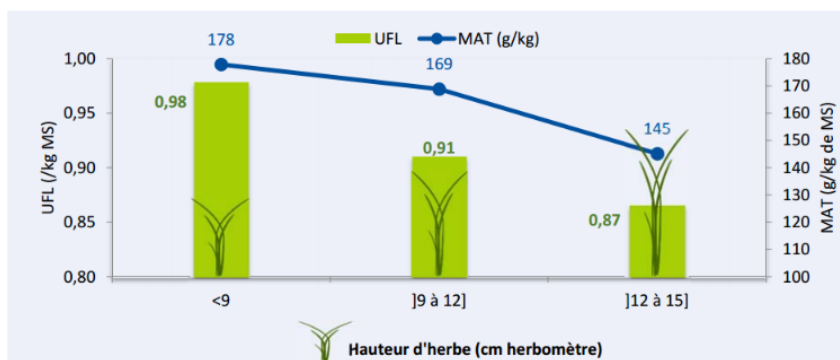


Quand refaire les clôtures il faudra, au pâturage tu réfléchiras !

Avant que le printemps n'arrive et que les animaux ne sortent à nouveau, c'est le moment de (re)penser son pâturage. On ne le dira jamais assez : l'herbe est une ressource pleine de bénéfices si elle est correctement exploitée.

Le graphique ci-contre illustre la variation de MAT et d'UFL de l'herbe selon la hauteur d'herbe. Il faut pâturer l'herbe **avant** qu'elle atteigne **10 cm** pour la consommer au meilleur stade. Mais ne **pas descendre en dessous de 5 cm** ! Sinon la pâture aura des difficultés à reconstituer ses réserves pour la prochaine coupe (animaux ou fauche).

Evolution des valeurs de l'herbe au cours d'une repousse



Différents types de pâturage existent, s'adaptant à toutes les espèces et à tous les types de production (sauf éventuellement quelques cas en laitiers du fait de la contrainte de la traite).

Le tout est **de trouver l'équilibre entre la charge de travail quotidienne, l'optimisation du pâturage** (et donc la valorisation de l'herbe) **et l'investissement** en temps et en argent dans les installations à modifier.

Les différents types de pâturage sont détaillés ci-après :

Nom	Description	Charge de travail quotidienne	Optimisation du pâturage	Avantages	Inconvénients
Pâturage tournant*	Les animaux tournent sur plusieurs parcelles, restent moins de 5 jours sur une même parcelle*	+	+	Herbe pâturée au bon stade, souplesse d'exploitation (possibilité de débrayer** une parcelle).	Découpage préalable des parcelles, changer tous les jours les animaux de parcelle. Risque piétinement.
Pâturage au fil	Les animaux pâturent une ou plusieurs parcelles mais l'espace est limité par un fil avant (voire un fil arrière)	++	+	Tous les jours (ou deux jours) de l'herbe fraîche pour les animaux. Si fil arrière, moins de risque de surpâturage.	Nécessité de déplacer 1 ou 2 fils/filets régulièrement.
Pâturage libre	Les animaux sont pâturent pendant plus de 6 jours la même parcelle	-	-	Charge de travail (très) réduite. D'adapte à des parcelles compliquées à clôturer. Diminution du piétinement.	Moins bonne gestion de l'herbe, + de refus, + de gaspillage si herbe trop haute.

* Pâturage tournant dynamique : vous avez peut être entendu cette expression, de plus en plus utilisée pour le pâturage des vaches laitières. Il s'agit de laisser les vaches 24h sur une parcelle (48h au plus) pour leur offrir tous les jours de l'herbe fraîche.

** Débrayer une parcelle : choisir de ne pas faire pâturer une parcelle parce que la ressource est suffisante sur la surface restante. Garder cette parcelle pour la faucher avant de l'inclure à nouveau dans le cycle de pâturage. Cette méthode permet de limiter le risque d'être dépassé par l'herbe.

Quelques étapes à respecter pour la construction de son pâturage :

- Faire la **liste des parcelles** avec leurs caractéristiques (mécanisable ? point d'eau présent ? Ombre ? haies coupe-vent ? production ? inondable ?)
- Faire la **liste des lots** et de leurs besoins
- Définir quelles **parcelles** serviront à la **fauche** en premier lieu
- Prévoir le **découpage** dans les parcelles restantes

Il faut un chargement suffisamment important pour limiter les refus mais pas trop élevé pour éviter le piétinement. Il faut donc chercher un **chargement instantané de 10 UGB/ha** en général. Il faut aussi prévoir de **ne pas revenir dans la même parcelle avant 21 jours**, le temps pour la plante de reconstituer ses réserves et de diminuer le risque parasitaire au prochain passage.

Vous avez des doutes concernant le découpage de vos parcelles ? Le pâturage le mieux adapté à votre situation ? N'hésitez pas à nous contacter !



Prendre en compte l'effet des Produits Résiduaire Organiques ([cliquez](#))



Des produits d'origines diverses

CARACTÉRISTIQUES DES PRO ISSUS D'ÉLEVAGE

Il s'agit de fumiers ou de lisiers. Leur composition dépend du type de bâtiment, des conditions d'élevage (intensité du pâturage, durée du stockage des fumiers, dilution des lisiers...), de la nature et de la conduite du troupeau.

Tableau 1 : Composition comparée de quelques produits résiduels organiques issus d'élevages (en kg par tonne de produit brut)

Type de produit d'origine	Teneur			
	N	P	K	Ca
Fumier de vache	15	25	15	15
Fumier de cheval	10	20	10	10
Fumier de porc	5	15	5	5
Lisier de vache	5	10	5	5
Lisier de cheval	3	8	3	3
Lisier de porc	2	5	2	2

Bulletin rédigé et édité par la Chambre d'agriculture de Haute-Saône
17 quai Yves Barbier - BP 20189
70004 VESOUL
Tél.: 03 84 77 14 00
Site internet : www.franche-comte.chambagri.fr

Les conseils contenus dans ce bulletin sont basés sur les observations des parcelles de référence du BSV. Ils sont à adapter en fonction de votre propre situation.

Se référer à l'étiquette du produit avant utilisation.

Pour toute interrogation sur une spécialité phytosanitaire, se référer au site <https://ephy.anses.fr/>

Un référentiel produits phytosanitaires est disponible sur MesP@rnelles pour les abonnés.

Pour chaque produit, vous trouverez toutes les informations sur les matières actives, les mélanges, les usages, la réglementation, les phrases de risque...



Abonnez-vous gratuitement au BSV Grandes Cultures de Bourgogne - Franche Comté

Cliquez sur l'image



La Chambre d'agriculture de Haute-Saône est agréée par le Ministère chargé de l'Agriculture pour son activité de conseil indépendant à l'utilisation de produits phytopharmaceutiques sous le n°IFO1762 dans le cadre de l'agrément multi-sites porté par l'APCA.

DES PRESTATIONS CERTIFIÉES
POUR LA RÉUSSITE DE VOS PROJETS
• CONSEIL •

