

Retrouvez tous les numéros du bulletin AGRO-SAONE et consultez également les Bulletins régionaux [BSV Grandes Cultures](#) et Infobio sur www.franche-comte.chambagri.fr

La Chambre d'agriculture de Haute-Saône est agréée par le Ministère chargé de l'Agriculture pour son activité de conseil indépendant à l'utilisation de produits phytopharmaceutiques sous le n°IFO1762 dans le cadre de l'agrément multi-sites porté par l'APCA.

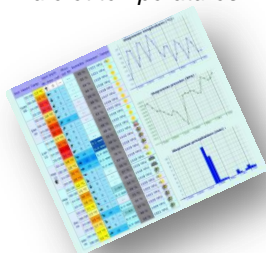


Les conseils contenus dans ce bulletin sont basés sur les observations des parcelles de référence du BSV. Ils sont à adapter en fonction de votre propre situation.

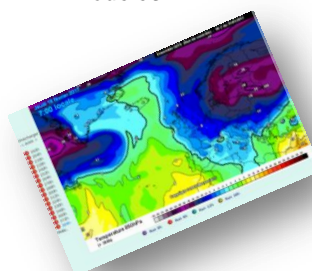


METEO

Pluie et températures



Modèles



La vague de froid passe en ce moment sur la Haute-Saône.

2018 – pluviométrie et températures



POSTE	70									
	CHARGEY LES GRAY		RIOZ		VENISEY		FROTEY LES VESOUL		VILLERSEXEL	
Mois	Temp MOYENNE (°C)	Pluie (mm)	Temp MOYENNE (°C)	Pluie (mm)	Temp MOYENNE (°C)	Pluie (mm)	Temp MOYENNE (°C)	Pluie (mm)	Temp MOYENNE (°C)	Pluie (mm)
Janvier	6,7	167,1	6,7	206,7	6,4	184,7	6,3	155,3	6,5	226,2
Février	2,0	41,8	1,8	33,0	1,8	39,4	1,5	40,6	1,7	46,2
Mars										
Avril										
Mai										
Juin										
Juillet										
Août										
Septembre										
Octobre										
Novembre										
Décembre										
Total	4,3	208,9	4,3	239,7	4,1	224,1	3,9	195,9	4,1	272,4

Tour de plaine Captages

La Chambre d'agriculture de Haute-Saône vous invite à participer à un tour de plaine collectif sur les captages :

- **MERCREDI 7 Mars 2018 à 14H00 à Champtonnay : Rendez-vous au château d'eau**
- **MERCREDI 14 Mars 2018 à 9H45 à Avriigny : Rendez-vous sur la place d'AVRIGNEY**
- **MERCREDI 14 Mars 2018 à 14H00 à Grandecourt : devant l'église de Grandecourt**
- **JEUDI 22 Mars 2018 à 14H00 à Champlitte sur le bord de la route au-dessus du moulin de la papeterie (D17-D122)**
- **MERCREDI 28 Mars 2018 à 14H00 à Frasné le Château, au chemin blanc à côté du silo**
- **JEUDI 5 Avril 2018 à 10h au captage de Villars-Pautel**



COLZA

Stade et état des cultures

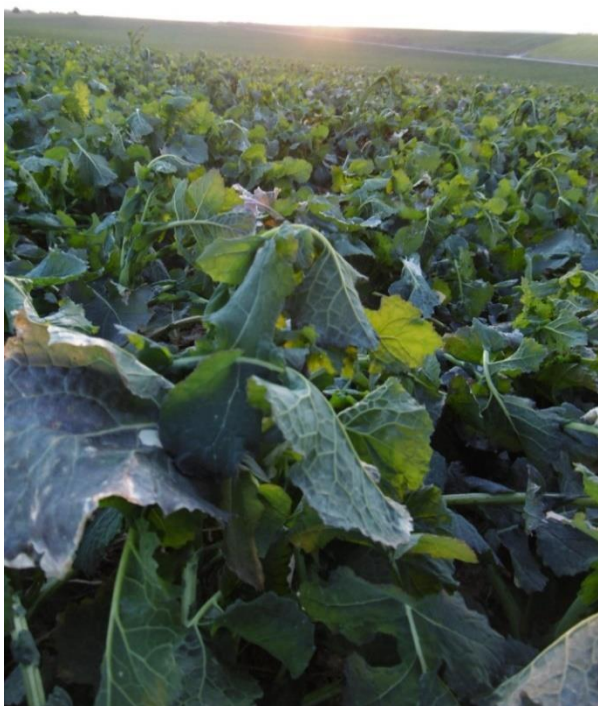
Les colzas subissent actuellement la vague de froid !

C'est peut-être la culture la plus exposée aux risques de gel vu le stade avancé.

Les plantes stressées, asphyxiées, touchées par la hernie seront certainement les plus impactées par le gel.

A suivre.

Photos du 26/02 matin



Fertilisation

Pour calculer la dose d'azote à apporter, la réglette colza de Terres Inovia est disponible sur le site www.regletteazotecolza.fr

Les colzas sont globalement bien développés cette année, des économies substantielles sur les doses d'azote peuvent être réalisées !

Réglementairement en zone vulnérable du graylois, vous pouvez épandre des engrais minéraux azotés sur colza à partir du 1^{er} février. La dose épandue avant le 1^{er} mars ne doit pas excéder les 60 Unités.

Conseil

Les premiers apports sont en cours.

Pour ceux qui n'ont pas commencé, les apports d'azote pourront être réalisés.

Sur les parcelles qui ont déjà reçu un apport avant le 14 février, il est possible d'attendre jusqu'au 15/03 en surveillant la pluviométrie.

Éviter les épandages sur parcelles en pente, car la pluie arrivera sur un sol gelé.

Insectes – gros charançon de la tige

Surveillez les cuvettes en fin de semaine.

Cuvette gelée



Conseil

Attendre les prochains bulletins.

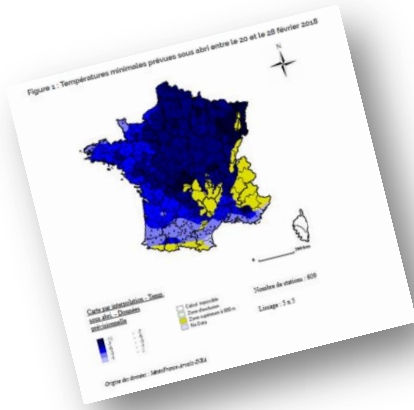


Stade et état des cultures

Les blés subissent actuellement la vague de froid !
Difficile de dire quel sera l'impact sur les céréales.

Les températures annoncées seront au-dessus des températures polaires de la première quinzaine de février 2012. On peut donc espérer que les dégâts seront minimes sur céréales.
A suivre.

Voir article Arvalis ([cliquez](#)).



Désherbage

Conseil

Les conditions météorologiques annoncées pour cette semaine ne seront bien sûr pas favorables au désherbage. En fonction des observations réalisées sur la céréale après la vague de froid, le désherbage sera peut-être à décaler pour ne pas la stresser davantage.

Fertilisation azotée

Méthode des bilans et dose X : [Voir Agrosaône précédent](#).

Des apports ont été réalisés cette semaine passée.

Conseil

Les apports seront à gérer en fonction de votre organisation de chantiers, de la praticabilité des parcelles et de la météo à venir.

Le premier apport pourra être réalisé aux alentours du 1er mars sur toutes les parcelles étant donné que les reliquats 2018 semblent faibles.

Eviter les épandages sur parcelles en pente, car la pluie arrivera sur un sol gelé.

Epandage de l'azote sur les essais fertilisation



Réglementation zone vulnérable Haute-Saône

Rappel des conditions d'épandage sur sols gelés ([cliquez](#))

Les conditions d'épandage sur les sols détrempés, inondés, enneigés, gelés

Types de fertilisant	Sols détrempés et inondés	Sols enneigés	Sols pris en masse par le gel ou gelé en surface ²
FCNSE, CEE ¹ , produit organique solide dont l'apport vise à prévenir l'érosion des sols	Interdit	Interdit	Autorisé
Autres type I	Interdit	Interdit	Interdit
Type II	Interdit	Interdit	Interdit
Type III	Interdit	Interdit	Interdit

¹ FCNSE, CEE : Fumier compact non susceptible d'écoulement, compost d'effluents d'élevage.

² Un sol qui gèle et dégèle en cours de journée est soumis à ces règles.

• Classement des fertilisants azotés :

	Type I	Type II	Type III
Caractéristiques	Fertilisant azoté à C/N élevé contenant de l'azote organique et une faible proportion d'azote minéral	Fertilisant azoté à C/N bas contenant de l'azote organique et une proportion d'azote minéral variable	Engrais minéraux et uréiques de synthèse
Sont notamment concernés	Déjections animales avec litière sauf fumiers de volailles (ex : fumiers de ruminants, fumiers porcins et fumiers équins) Composts d'effluents d'élevage	Fumiers de volailles Déjections animales sans litière (ex : lisiers bovin et porcin, lisiers de volaille, fientes de volaille) Eaux résiduaires et effluents peu chargés Digestats bruts de méthanisation	Engrais azotés simples, binaires, ternaires (ex : urée, ammonitrate) Engrais en fertirrigation
	Les produits organiques non cités ci-dessus sont classés en type I ou II en fonction de la valeur de leur C/N (supérieure ou inférieure à 8)		

Soufre

[Voir Agrosône précédent.](#)

Tableau 1 : Apport conseillé en soufre sur céréales à pailles pour les situations sans apports réguliers de fumier depuis 20 ans

ARVALIS
Institut du végétal

		Pluviométrie 01/10 - 01/03	Situation à précédent colza ou autres ayant reçu un apport de Soufre > 60 kg SO ₃ /ha	Autres situations
Risque élevé	Sols superficiels filtrants : argilocalcaire superficiel ; sables ; limon caillouteux à silex	Forte ou normale (> 250 mm)	40	50
		Faible (< 250 mm)	20	30
Risque moyen	Argilocalcaire profond ; limon battant	Forte (> 400 mm)	30	40
		Normale (250 à 400 mm)	20	30
		Faible (< 250 mm)	0	20
Risque faible	Limons profonds	Forte (> 400 mm)	20	30
		Normale (250 à 400 mm)	0	20
		Faible (< 250 mm)	0	0

Conseil

La pluviométrie enregistrée depuis le 1^{er} octobre est conséquente. Des apports de soufre pourraient être valorisés dans toutes les situations de sol, de rotation et même avec apports d'effluents.

Quand c'est possible, laissez des témoins sans soufre !



ORGE HIVER

Etat des cultures

Les orges subissent actuellement la vague de froid !

La variété Bagatel semble sensible au froid, du même niveau que Esterel.

Voir paragraphe blé.

Désherbage

Conseil

Les conditions météorologiques annoncées pour cette semaine ne seront bien sûr pas favorables au désherbage.

En fonction des observations réalisées sur la céréale après la vague de froid, le désherbage sera peut-être à décaler pour ne pas la stresser davantage.

A suivre.

Fertilisation azotée

Méthode des bilans et dose X : [Voir Agrosaône précédent.](#)

Conseil

Le premier apport pourra être réalisé aux alentours du 1^{er} mars.

Sur les orges affectées par les excès d'eau, actuellement jaunes, n'apporter l'azote qu'après un diagnostic post gel.

Eviter les épandages sur parcelles en pente, car la pluie arrivera sur un sol gelé.

Orge stressée



Soufre

[Voir Agrosaône précédent.](#)



ORGE de PRINTEMPS

Des parcelles ont été semées la semaine dernière.

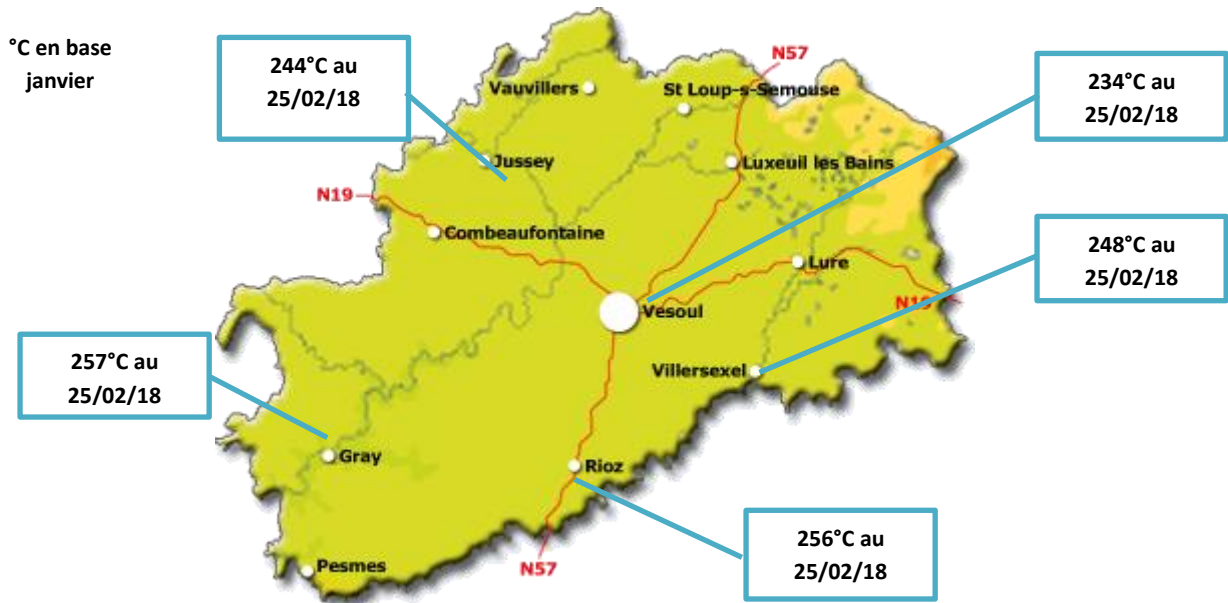
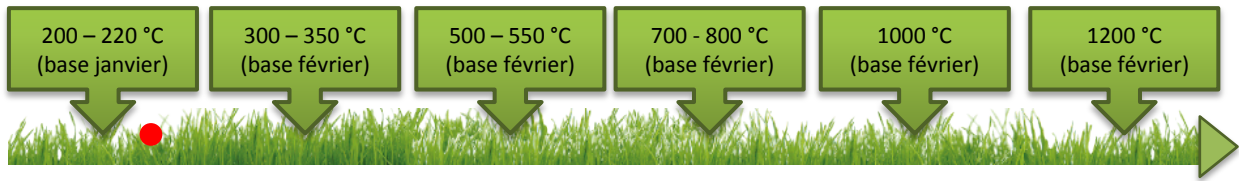
Il sera difficile de semer les orges de printemps après la période de gel car la pluie arrivera rapidement.

[Voir Agrosaône précédent](#)



Le coin de l'herbe

● Cumul actuel de degrés-jours



Quand la mise à l'herbe approchera, ta transition tu prépareras !

Dans le dernier article nous avons abordé la mise à l'herbe du point de vue de l'aménagement des parcelles (clôtures, points d'eau,...). Cette semaine nous parlerons plutôt des points de vigilance à avoir vis-à-vis du troupeau, à commencer par la transition alimentaire, point clé chez les ruminants.

Pour éviter tout problème au moment de la mise à l'herbe lié au changement de ration, la transition alimentaire doit se faire sur plusieurs semaines (en particulier chez les bovins). En effet, les bactéries du rumen qui permettent de digérer les aliments se sont adaptées à la ration hivernale. Il faut donc un certain temps à ces bactéries pour se réadapter à une ration contenant de l'herbe. Plus la ration hivernale sera différente de la composition de l'herbe jeune et plus la transition sera nécessaire et longue.

Concrètement, pour les vaches laitières, il faudra les sortir 2-3 heures par jour au début puis augmenter progressivement le temps de pâturage jusqu'à être toute la journée dehors au bout de 3 semaines. Chez les bovins allaitants, si les animaux n'ont pas d'accès au bâtiment, vous pouvez leur laisser du foin et/ou de la paille pour leur permettre de corriger leur ration. Il y a aussi la possibilité d'apporter des céréales. Même stratégie pour les ovins, réaliser une transition en douceur.

En bovin allaitant, les veaux aussi sont touchés par la mise à l'herbe : la composition du lait maternel va changer (puisque le régime alimentaire de la mère va être modifié) et le veau dépensera plus d'énergie pour se déplacer, jouer et lutter contre le froid. A surveiller donc.

A éviter dans tous les cas : mettre les animaux du jour au lendemain sur une prairie où l'herbe jeune sera l'unique composante de la ration.

Il faut **1 mois pour retrouver l'équilibre** des bactéries du rumen après un changement d'alimentation.

Une mauvaise transition a d'abord un impact sur la santé et la production des animaux et donc sur votre revenu ! L'**entérototoxicité** est l'une des conséquences d'une **mauvaise transition alimentaire**. Les animaux sont empoisonnés par des toxines produites par des germes qui se seront développés en conditions anaérobies (absence d'oxygène). Les animaux ont d'abord de la fièvre et des symptômes nerveux mais **meurent** souvent dans les 24 h... Il est cependant possible de les **vacciner** s'il y a des facteurs de risque importants.

Qui dit mise à l'herbe dit aussi risque de **tétanie d'herbage**. Ce phénomène se produit lorsque les animaux sont en manque de magnésium (hypomagnésémie). Cela vient souvent de l'association de plusieurs phénomènes : des animaux qui ont de **forts besoins** (production, lutte contre le froid) et de **faibles apports en minéraux** (herbe jeune pauvre en magnésium, pas de concentré,...). Le détail de ces facteurs de risques est donné dans le schéma ci-contre (source : [GDS Creuse](#)).

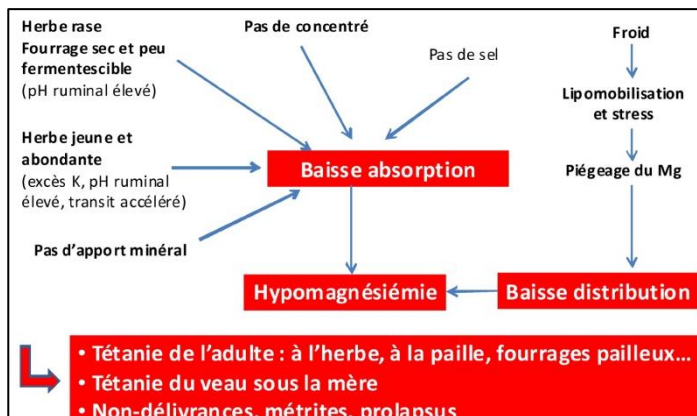
Ce n'est pas une fatalité ! Une bonne complémentation minérale au champ ou à l'auge (avec des pierres à lécher par exemple) permet de limiter les risques.

Enfin pâturer ça s'apprend ! L'idéal est de **mélanger des animaux jeunes et des animaux expérimentés** pour apprendre à pâturer, trouver les points d'eau, les coins d'ombre,...

Gare au renard ! Privilégiez des parcelles proches des bâtiments pour les petits ruminants au début du pâturage. En effet, si des prédateurs rôdent dans les parages les petits de moins de 3 mois peuvent être des cibles faciles. En étant proche des bâtiments vous pourrez les rentrer la nuit.

Lorsque le moment sera venu, **n'attendez pas que l'herbe soit haute pour sortir les animaux** au risque de vous faire rapidement déborder !

Pour plus d'informations : [Institut de l'élevage](#) ou n'hésitez pas à nous contacter !





L'article de la semaine

SPECIAL MYCHORYZES

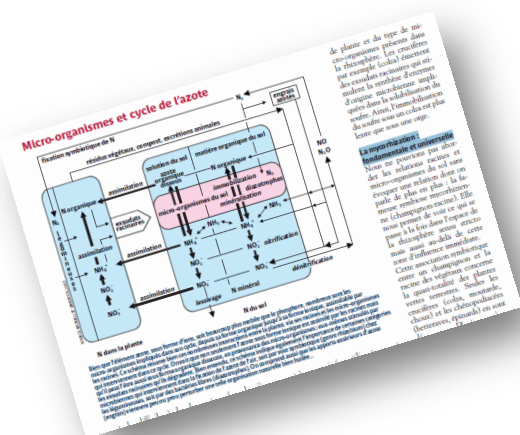
Que sont les mycorhizes ? Sont-elles utiles dans nos cultures ? [\(cliquez\)](#)



Réseaux mycorhiziens, sols et agriculture : une histoire à inventer ! [\(cliquez\)](#)



La mycorhization : fondamentale et universelle [\(cliquez\)](#)



Bulletin rédigé et édité par la Chambre d'agriculture de Haute-Saône
17 quai Yves Barbier - BP 20189
70004 VESOUL
Tél.: 03 84 77 14 00
Site internet : www.franche-comte.chambagri.fr

Les conseils contenus dans ce bulletin sont basés sur les observations des parcelles de référence du BSV. Ils sont à adapter en fonction de votre propre situation.

Se référer à l'étiquette du produit avant utilisation.

Pour toute interrogation sur une spécialité phytosanitaire, se référer au site <https://ephy.anses.fr/>

Un référentiel produits phytosanitaires est disponible sur MesP@rnelles pour les abonnés.

Pour chaque produit, vous trouverez toutes les informations sur les matières actives, les mélanges, les usages, la réglementation, les phrases de risque...



Abonnez-vous gratuitement au BSV Grandes Cultures de Bourgogne - Franche Comté

Cliquez sur l'image



La Chambre d'agriculture de Haute-Saône est agréée par le Ministère chargé de l'Agriculture pour son activité de conseil indépendant à l'utilisation de produits phytopharmaceutiques sous le n°IFO1762 dans le cadre de l'agrément multi-sites porté par l'APCA.

