



FREDON
BOURGOGNE
FRANCHE-COMTÉ

PRAIRIES

N°3 du 28 juillet 2023

BULLETIN DE SANTÉ DU VÉGÉTAL

de Bourgogne-Franche-Comté

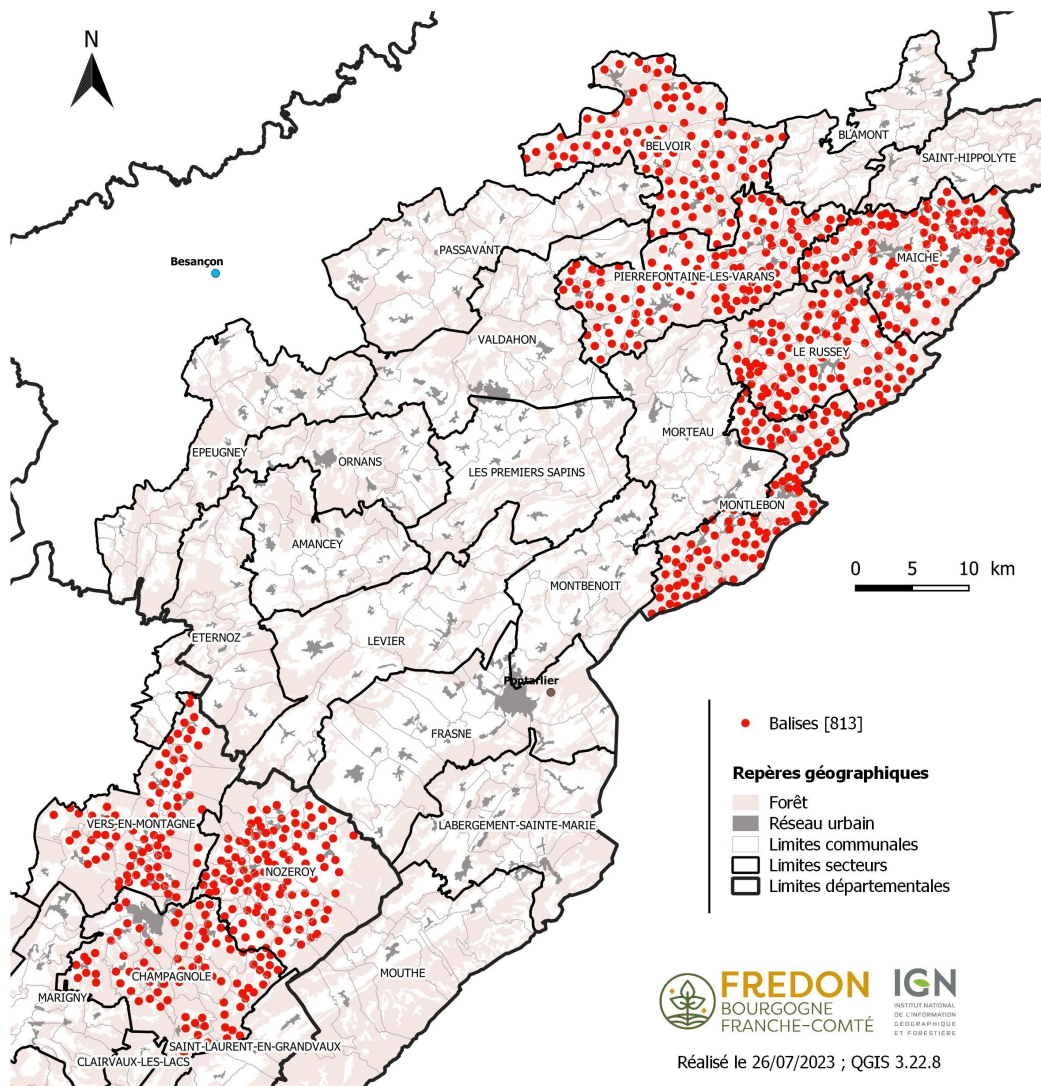
SOMMAIRE

- P1. Evaluation des infestations campagnols terrestres et taupes européennes
- P3. Infestation campagnol terrestre et taupe européenne sur 8 secteurs
- P5. Zoom par secteur prospecté
- P11. Analyse de risque communale de pullulation de campagnols terrestres
- P13. Analyse de risque communale d'infestation en taupe européenne
- P16. Vigilance sur le scarabée japonais, *Popillia japonica*
- P19. Message de la DRAAF-SRAL Bourgogne Franche-Comté

Evaluation des niveaux d'infestations en campagnols terrestres (*Arvicola amphibius*) et taupes européennes (*Talpa europaea*)

Grâce à l'application « Arvicola obs », 8 secteurs et 813 balises ont été suivis en juillet 2023, entre foin et regain : 98 sur le secteur de Belvoir, 108 sur le secteur de Pierrefontaine-les-Varans, 110 sur le secteur de Maiche, 103 sur le secteur du Russey, 105 sur le secteur de Montlebon, 107 sur le secteur de Nozeroy, 92 sur le secteur de Champagnole et 90 sur le secteur de Vers-en-Montagne (cf. carte ci-dessous). Ainsi, au total, 141 communes ont été prospectées par des techniciens FREDON.

Localisation des balises en Franche-Comté - Juillet 2023



FREDON BOURGOGNE FRANCHE-COMTÉ
 IGN INSTITUT NATIONAL DE L'INFORMATION GÉOGRAPHIQUE ET TOPOGRAPHIQUE
 Réalisé le 26/07/2023 ; QGIS 3.22.8

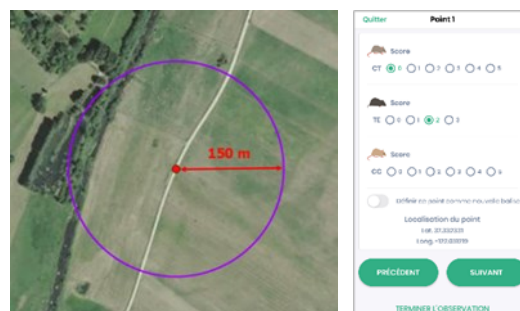
NB : à partir de 2023, les secteurs de suivi des populations de campagnol terrestre et de la taupe européenne ont été redécoupés en fonction du paysage, des connaissances de la cinétique des campagnols terrestres (certaines communes ont des cycles synchrones et communs) et de la position des balises dans chaque commune (cf. BSV n°1-2023).



Avec cette application développée par VetAgro Sup et la répartition de balises sur les zones de prairies du territoire, les niveaux d'infestations en campagnols terrestres et taupes européennes sont précisément retranscrit et peuvent ainsi permettre de localiser les infestations fortes et les foyers de démarrage.

A chaque balise, l'observateur parcourt visuellement les 150 m autour de celle-ci et attribue une note par espèce : de 0 à 5 pour le campagnol terrestre et de 0 à 3 pour la taupe européenne, le 0 correspondant à l'absence d'indices frais.

A partir des notes attribuées sur chaque balise, les niveaux d'infestation entre ces balises sont estimés par interpolation spatiale et des cartes de niveau d'infestation en campagnols et taupes sont créées et complétées par une analyse de risque communale par espèce.

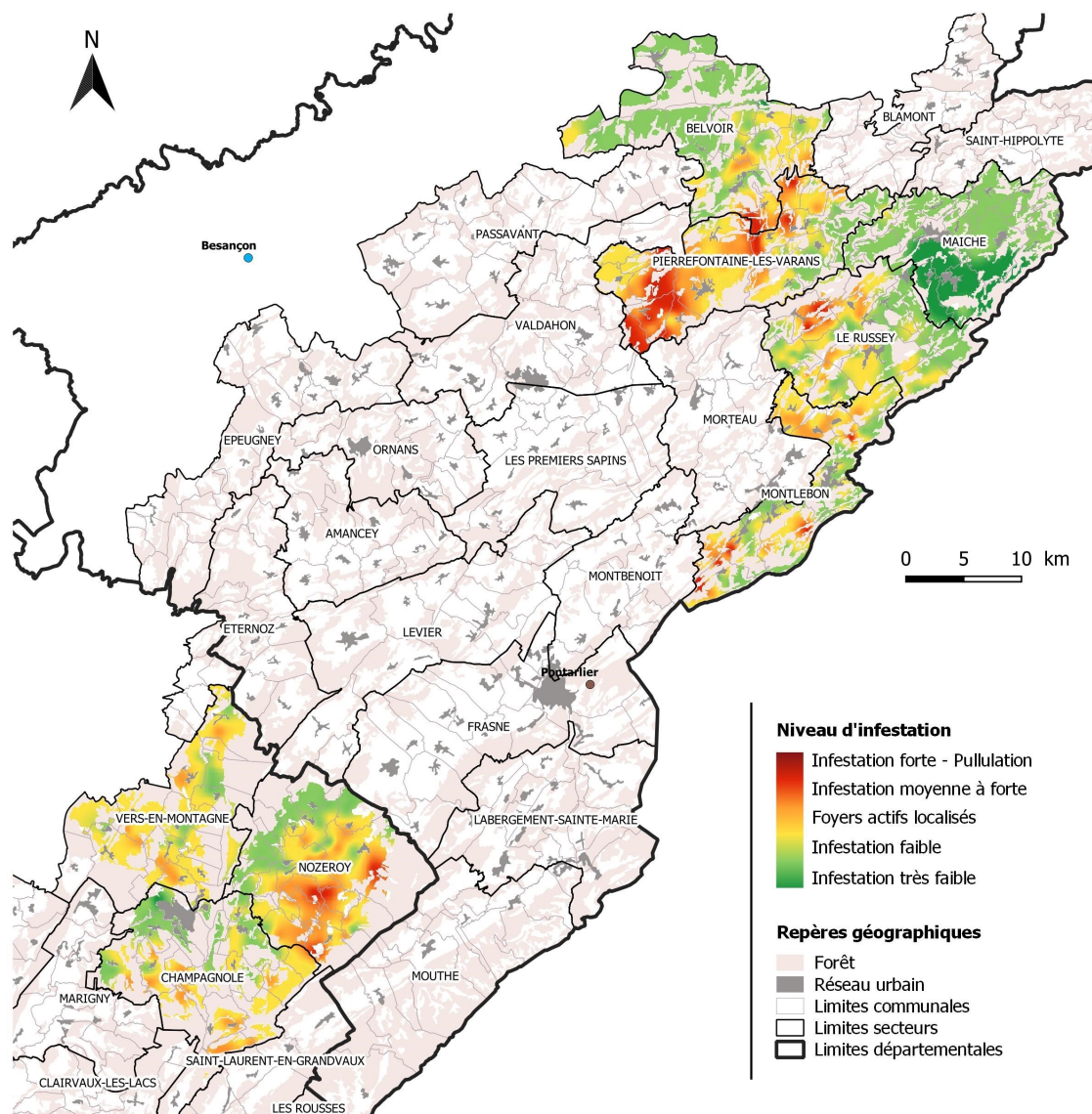


NIVEAU D'INFESTATION EN CAMPAGNOL TERRESTRE ET TAUPE EUROPÉENNE SUR CES 8 SECTEURS

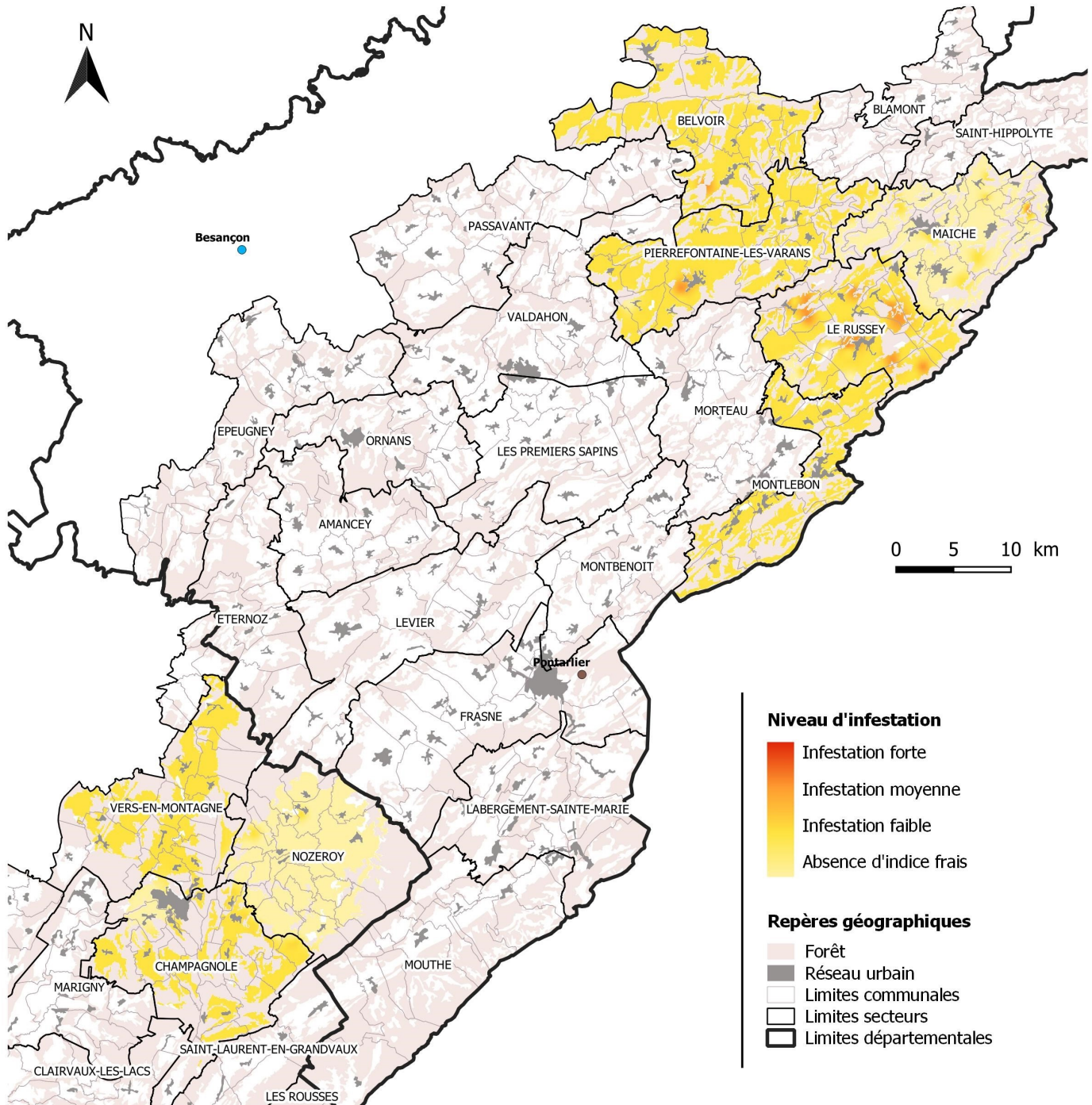
Les prospections entre foin et regain ne sont pas les plus évidentes à réaliser car la hauteur de végétation peut être très différente d'une parcelle à l'autre (parcelles non ou fraîchement fauchées) et le début d'été sec peut engendrer une faible manifestation des indices frais. Même si les balises permettent d'être plus précis dans nos observations, il est fort probable que certains degrés d'infestation relayés dans ce BSV soient sous-estimés, car difficiles à observer. De plus, avec les épisodes pluvieux récents, des indices frais pourraient apparaître, et il est donc important de parcourir ses parcelles afin de se rendre compte de la situation effective.

Un zoom par secteur prospecté est proposé dans les pages suivantes, avec des cartes de niveau d'infestation plus précis. Le taux d'infestation en taupe européenne y est également indiqué car elle joue un véritable rôle dans le cycle du campagnol et permet d'adapter la lutte raisonnée. En effet, des indices de campagnols et de taupes peuvent être présents en même temps sur un territoire soit lors de la phase de croissance avant que la taupe ne se retire pour laisser place au campagnol exclusivement, soit lors de la phase de déclin lorsque les campagnols sont moins nombreux et que la taupe peut réinvestir le territoire.

Evaluation des niveaux d'infestation en campagnols terrestres Doubs et Jura - Juillet 2023

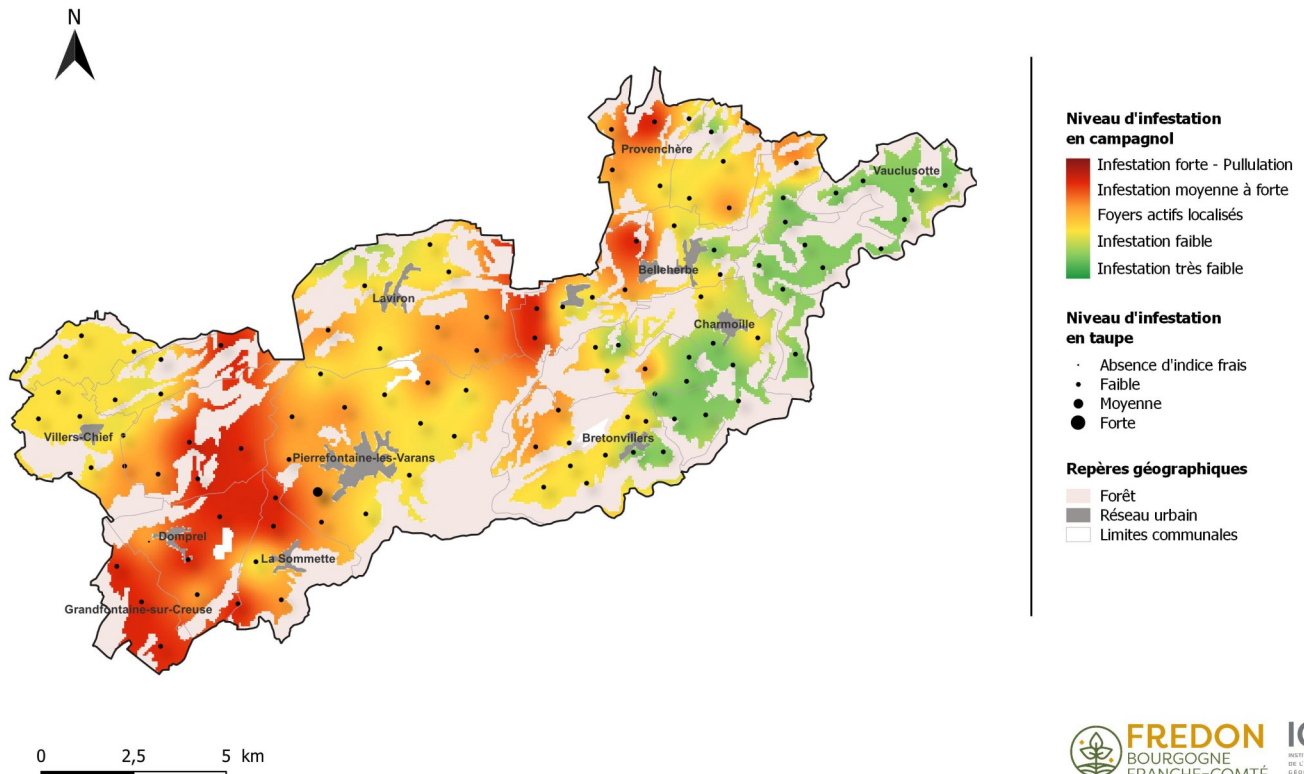


Evaluation des niveaux d'infestation en taupes européennes Doubs et Jura - Juillet 2023



Secteur de Pierrefontaine-les-Varans

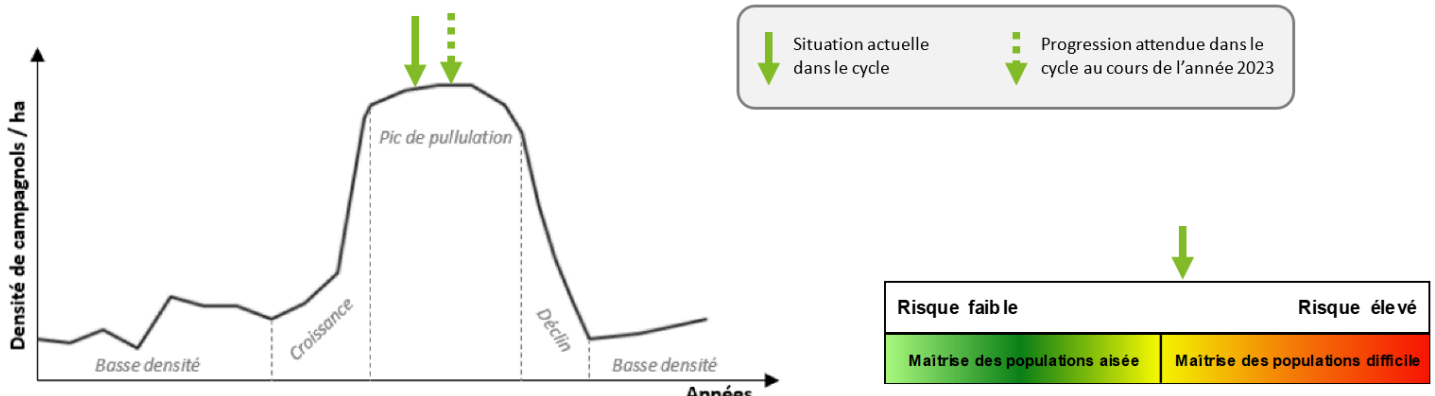
Evaluation des niveaux d'infestation en campagnols terrestres et taupes européennes - Juillet 2023
Secteur de Pierrefontaine-les-Varans



Réalisé le 26/07/2023 ; QGIS 3.22.8

La plupart des communes de ce secteur présentent des populations très importantes de campagnols terrestres, avec de nombreux indices de présence observés (en orange et rouge sur la carte). Sur ce secteur en croissance forte voire en pullulation, il est donc important de ne pas baisser la garde, en particulier sur les parcelles où la lutte est continue depuis le début du cycle (méthode de lutte directe couplée à une méthode de lutte alternative). Pour les personnes n'ayant pas commencé à lutter les années précédentes, la maîtrise des populations sera difficile voire impossible.

Certaines communes présentent encore une infestation faible en campagnol terrestre, surtout à l'est du secteur (en vert sur la carte). Il s'agit d'être prudents sur ces communes et d'initier une lutte raisonnée dès que possible afin de ne pas se laisser dépasser et arriver à maintenir des populations de campagnols à faible densité.

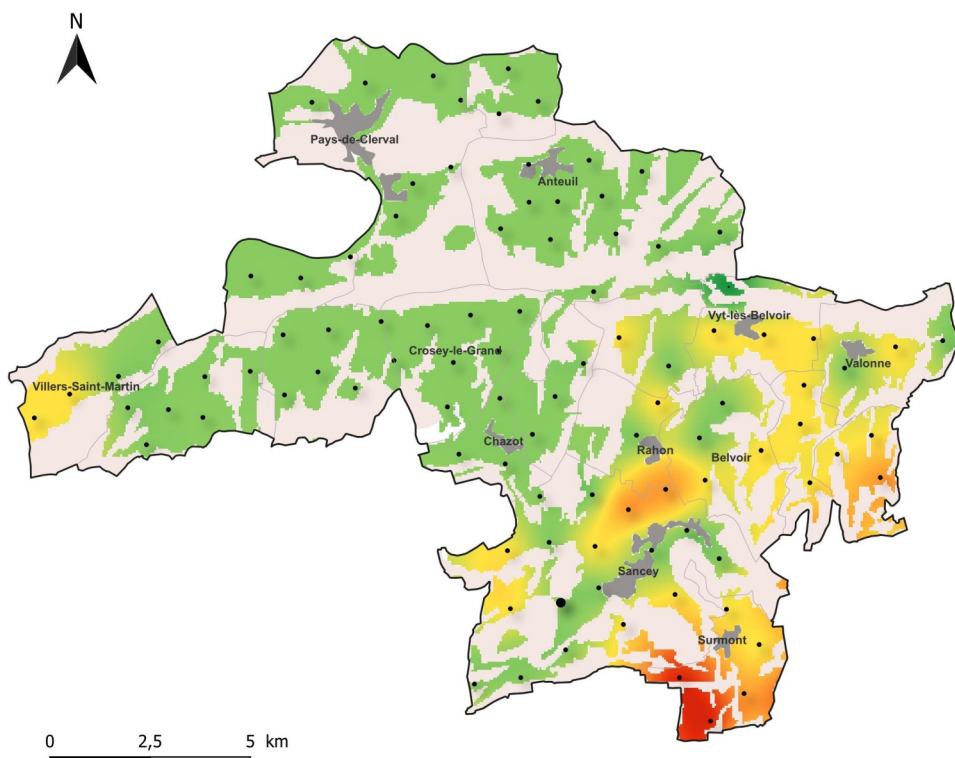


Secteur de Belvoir, du Russey et de Montlebon

N°3 du 28 07 2023

Evaluation des niveaux d'infestation en campagnols terrestres et taupes européennes - Juillet 2023

Secteur de Belvoir



Niveau d'infestation en campagnol

- Infestation forte - Pullulation
- Infestation moyenne à forte
- Foyers actifs localisés
- Infestation faible
- Infestation très faible

Niveau d'infestation en taupe

- Absence d'indice frais
- Faible
- Moyenne
- Forte

Repères géographiques

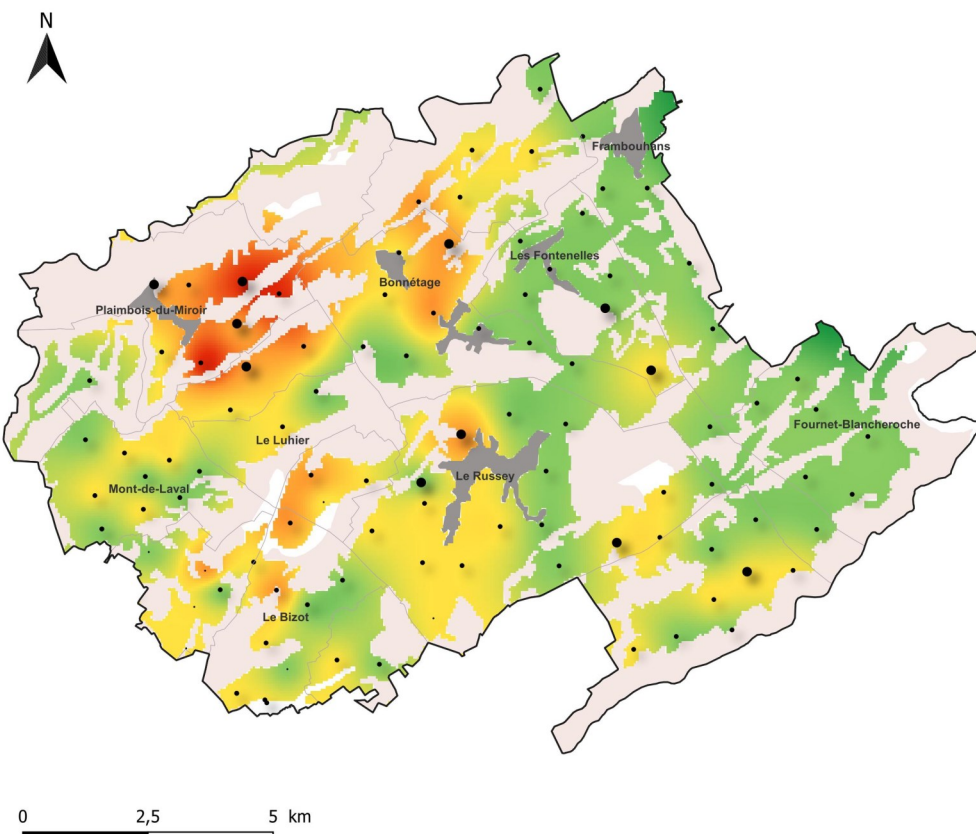
- Forêt
- Réseau urbain
- Limites communales



Réalisé le 26/07/2023 ; QGIS 3.22.8

Evaluation des niveaux d'infestation en campagnols terrestres et taupes européennes - Juillet 2023

Secteur du Russey



Niveau d'infestation en campagnol

- Infestation forte - Pullulation
- Infestation moyenne à forte
- Foyers actifs localisés
- Infestation faible
- Infestation très faible

Niveau d'infestation en taupe

- Absence d'indice frais
- Faible
- Moyenne
- Forte

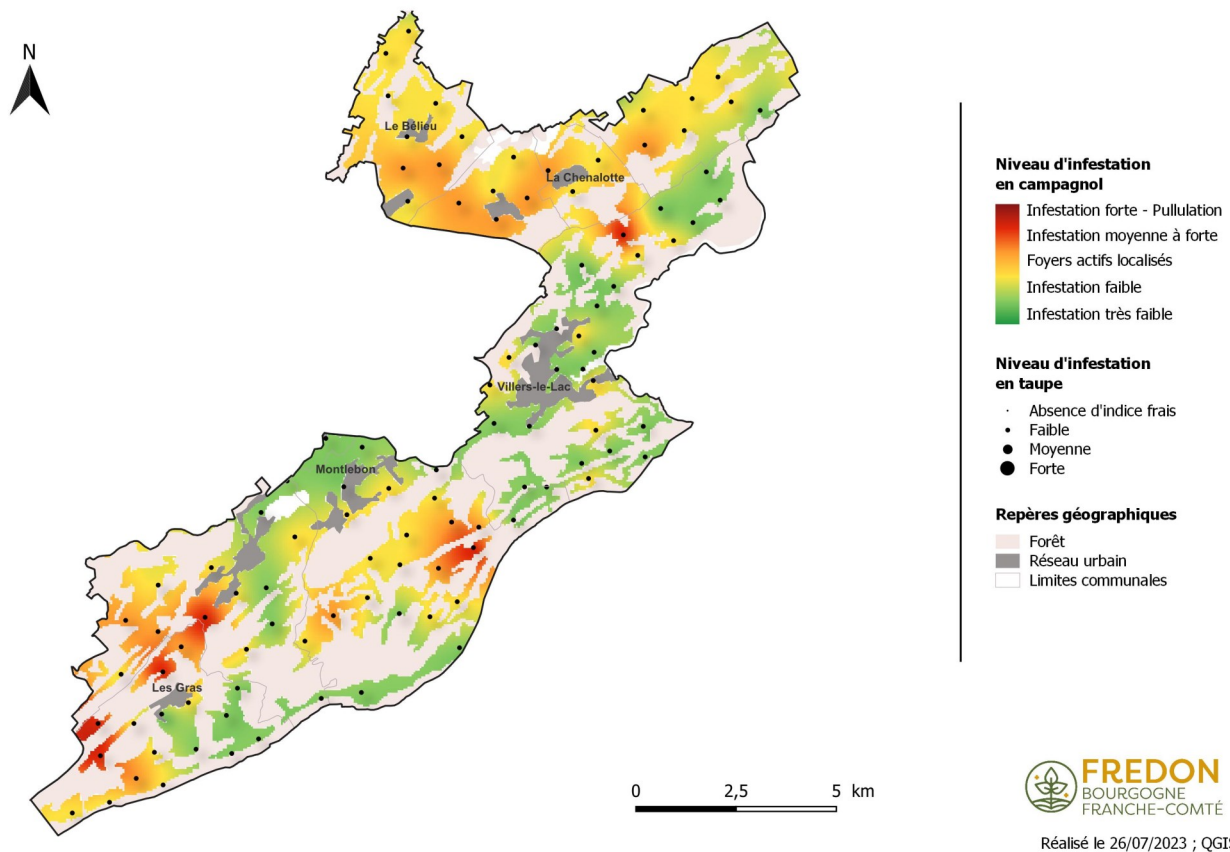
Repères géographiques

- Forêt
- Réseau urbain
- Limites communales



Réalisé le 26/07/2023 ; QGIS 3.22.8

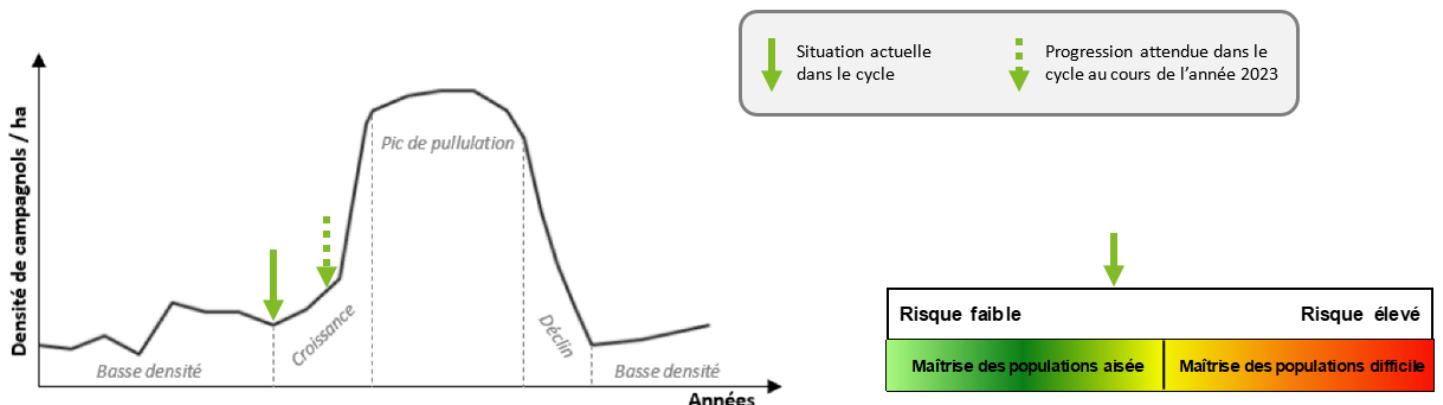
Evaluation des niveaux d'infestation en campagnols terrestres et taupes européennes - Juillet 2023
Secteur de Montlebon



Certaines communes de ces secteurs commencent à connaître de fortes populations de campagnols terrestres (coloration orange à rouge sur les cartes ci-dessus). Pour d'autres communes, de nombreux foyers actifs localisés ont été constatés, signe d'une potentielle croissance des populations (coloration jaune).

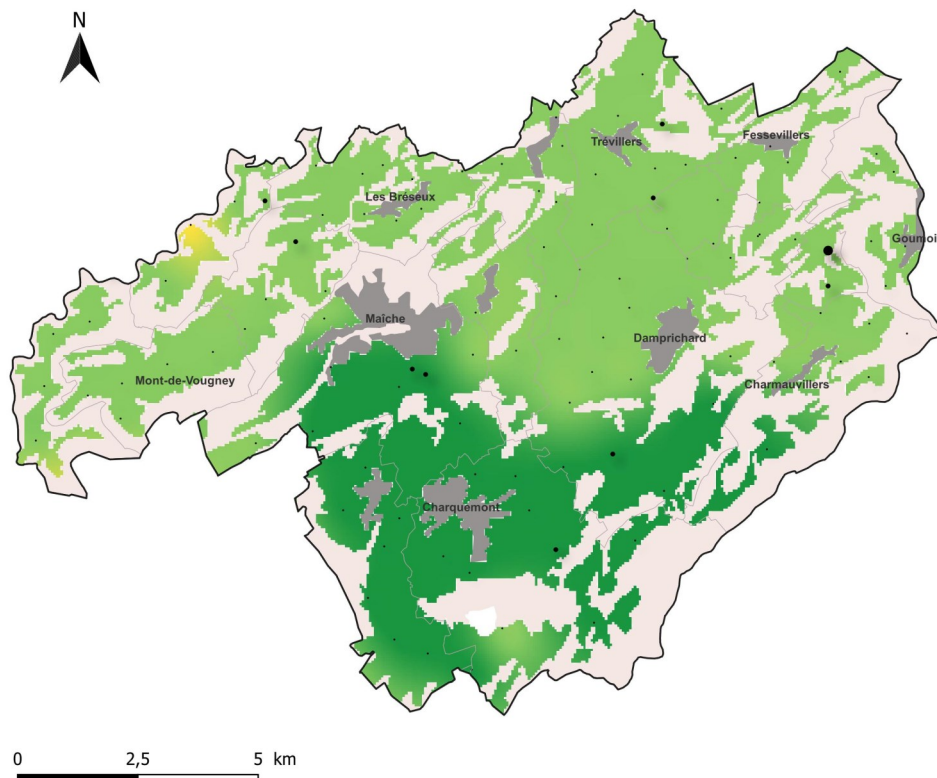
Ces secteurs semblent donc être en phase de croissance faible voire forte sur les secteurs du Russey et de Montlebon et sur l'est du secteur de Belvoir. Sur ces communes, il s'agit d'initier une lutte raisonnée dès que possible ou de continuer la lutte déjà en place afin de ne pas se laisser dépasser et arriver à maintenir des populations de campagnols à faible densité pour atténuer le pic de pullulation à venir.

Globalement, sur les autres communes où l'infestation est faible (coloration verte), il s'agit d'initier une lutte raisonnée dès l'apparition des premiers indices de campagnol terrestre. Il est également important de surveiller et de lutter contre la taupe européenne car elle est un véritable précurseur du campagnol terrestre : il profite des réseaux créés par la taupe pour investir plus rapidement la prairie.



Secteur de Maiche

Evaluation des niveaux d'infestation en campagnols terrestres et taupes européennes - Juillet 2023
Secteur de Maïche



Niveau d'infestation en campagnol

- Infestation forte - Pullulation
- Infestation moyenne à forte
- Foyers actifs localisés
- Infestation faible
- Infestation très faible

Niveau d'infestation en taupe

- Absence d'indice frais
- Faible
- Moyenne
- Forte

Repères géographiques

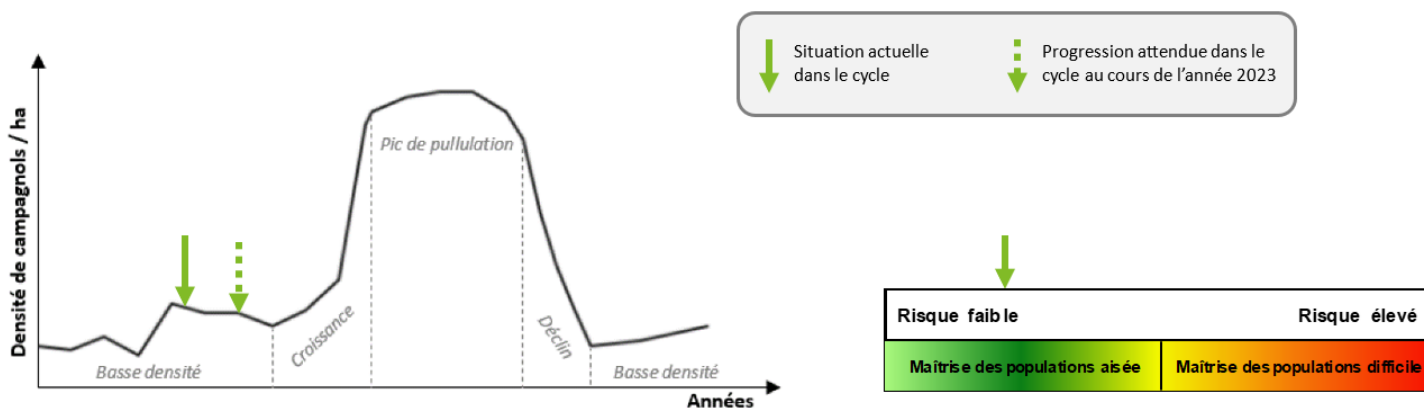
- Forêt
- Réseau urbain
- Limites communales



Réalisé le 26/07/2023 ; QGIS 3.22.8

Sur ce secteur, comme au printemps 2023, les taux d'infestation par le campagnol terrestre restent faibles. Depuis l'année dernière, ce secteur semble donc être en basse densité.

Cette phase de basse densité est le moment idéal pour initier une lutte raisonnée sur les premiers foyers identifiés dans vos parcelles, notamment sur les communes situées à proximité des secteurs du Russey et de Pierrefontaine-les-Varans qui semblent être en phase de croissance forte.

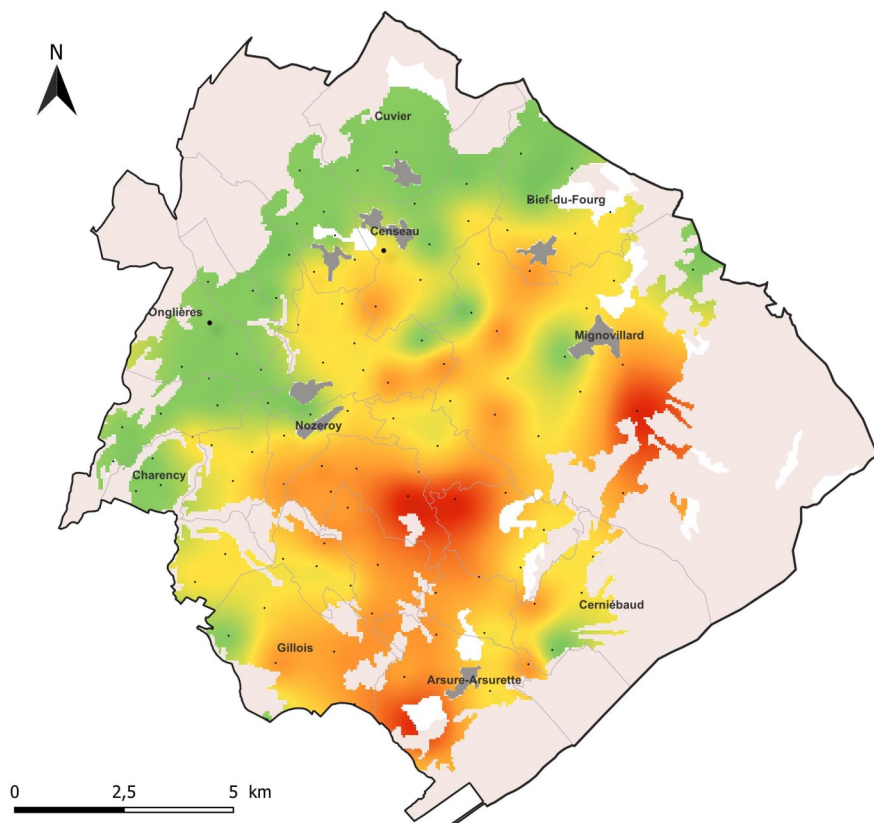


Secteurs de Nozeroy, Champagnole et Vers-en-Montagne

N°3 du 28 07 2023

Evaluation des niveaux d'infestation en campagnols terrestres et taupes européennes - Juillet 2023

Secteur de Nozeroy



Niveau d'infestation en campagnol

- Infestation forte - Pullulation
- Infestation moyenne à forte
- Foyers actifs localisés
- Infestation faible
- Infestation très faible

Niveau d'infestation en taupe

- Absence d'indice frais
- Faible
- Moyenne
- Forte

Repères géographiques

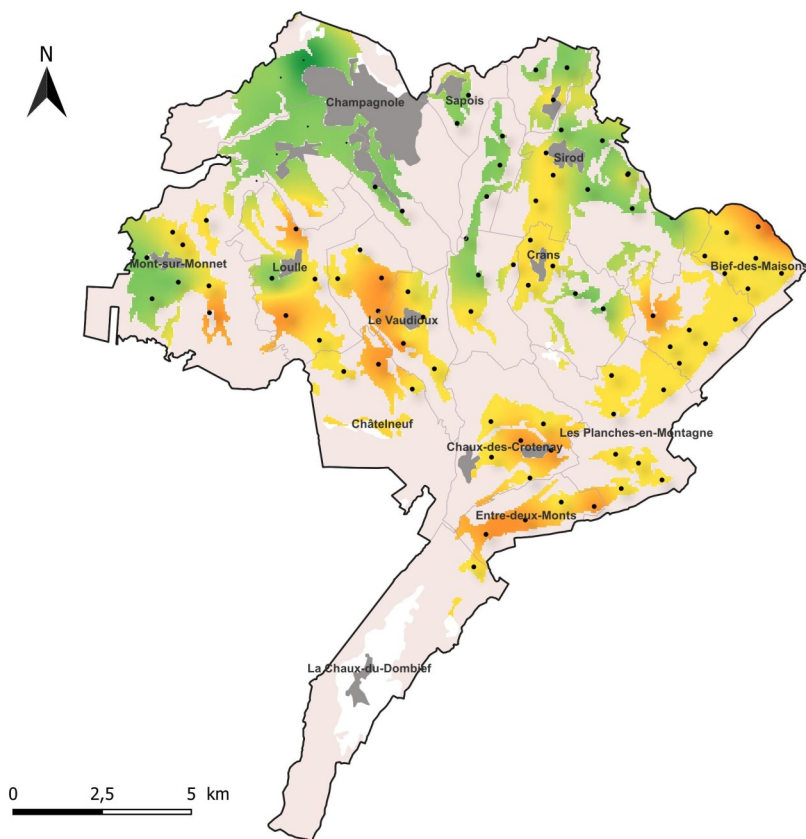
- Forêt
- Réseau urbain
- Limites communales



Réalisé le 26/07/2023 ; QGIS 3.22.8

Evaluation des niveaux d'infestation en campagnols terrestres et taupes européennes - Juillet 2023

Secteur de Champagnole



Niveau d'infestation en campagnol

- Infestation forte - Pullulation
- Infestation moyenne à forte
- Foyers actifs localisés
- Infestation faible
- Infestation très faible

Niveau d'infestation en taupe

- Absence d'indice frais
- Faible
- Moyenne
- Forte

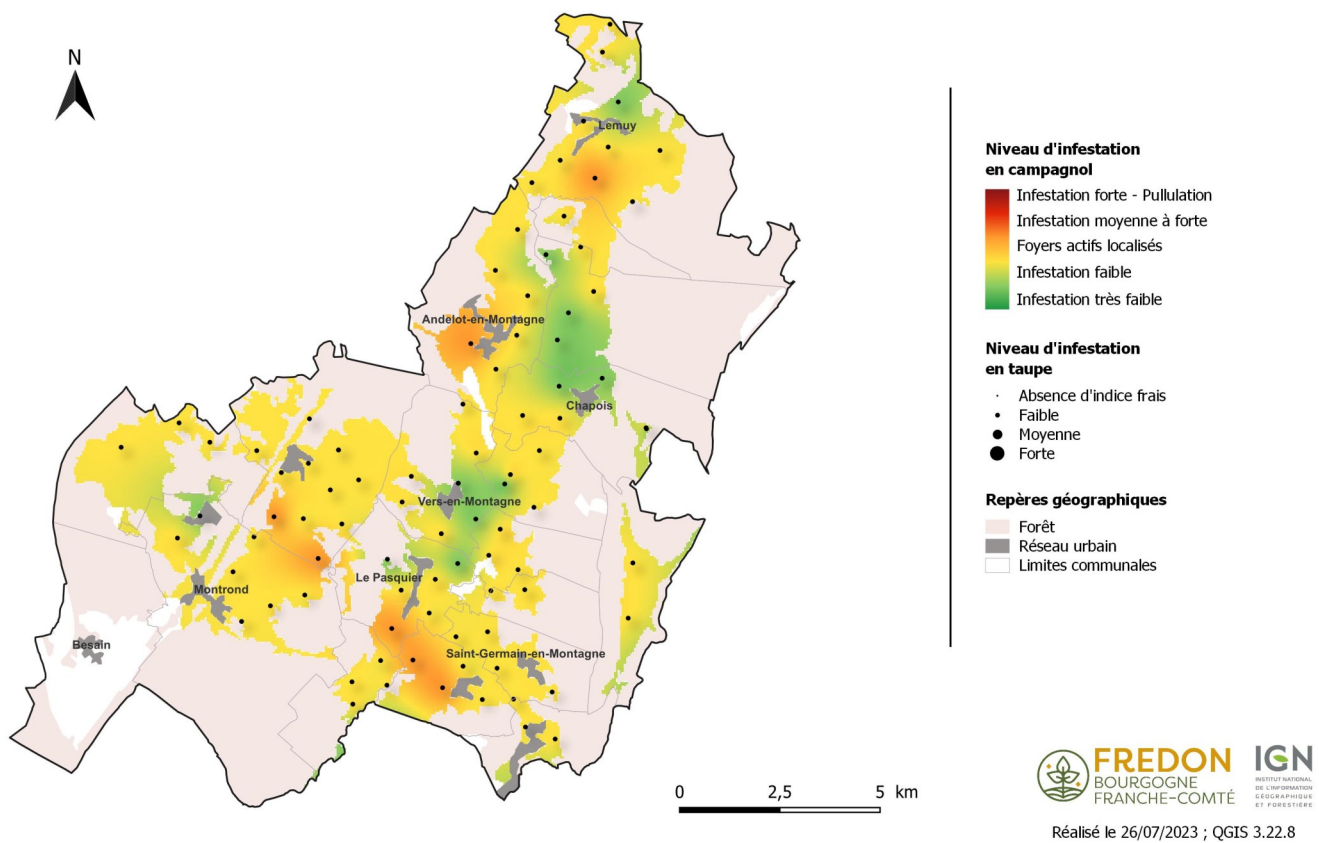
Repères géographiques

- Forêt
- Réseau urbain
- Limites communales



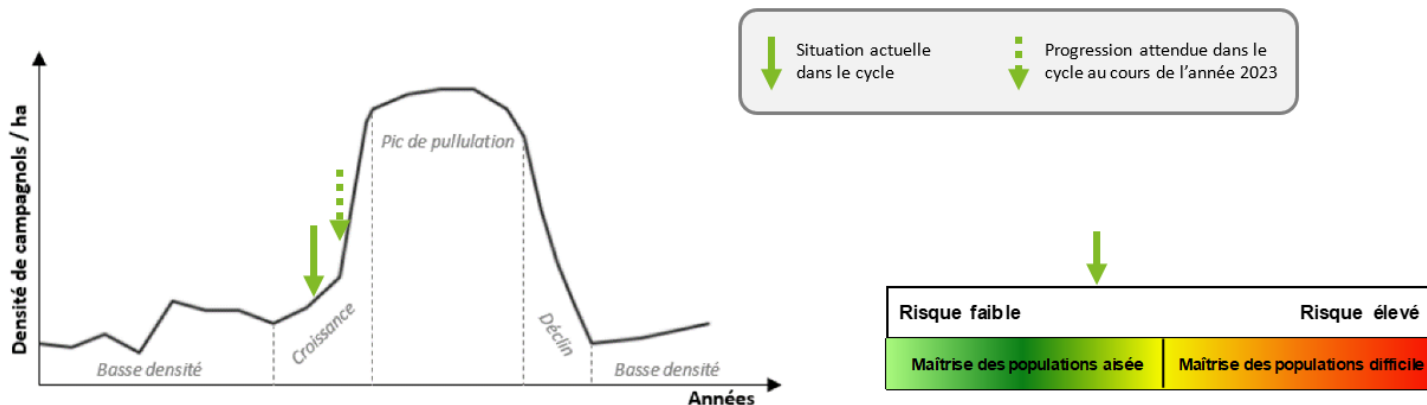
Réalisé le 26/07/2023 ; QGIS 3.22.8

Evaluation des niveaux d'infestation en campagnols terrestres et taupes européennes - Juillet 2023
Secteur de Vers-en-Montagne



Depuis 2021, ces 3 secteurs connaissent des populations importantes de campagnols terrestres, avec de nombreux foyers actifs localisés (coloration jaune à orange sur les cartes ci-dessus). Ces secteurs semblent donc être toujours en phase de croissance

Il est donc important de ne pas baisser la garde, en particulier sur les parcelles où la lutte est continue depuis le début du cycle (méthode de lutte directe couplée à une méthode de lutte alternative) afin de préserver les prairies et l'autonomie fourragère des exploitations.



Les 2 analyses de risque ci-dessous ont été réalisées à l'échelle communale à partir de la moyenne des notes attribuées aux balises de la commune considérée.

Analyse de risque communale de pullulation de campagnols terrestres

Département	SECTEUR	COMMUNE	ANALYSE DE RISQUE CAMPAGNOL TERRESTRE		
			Risque faible	Risque élevé	
DOUBS	BELVOIR	ROSIERES-SUR-BARBECHE		↑	
		SURMONT			
		BELVOIR	↑		
		RAHON			
		SANCEY			
		VALONNE			
		VELLEROT-LES-BELVOIR			
		VERNOIS-LES-BELVOIR			
		VILLERS-SAINT-MARTIN			
		VYT-LES-BELVOIR			
		ANTEUIL	↑		
		CHAZOT			
		CROSEY-LE-GRAND			
		CROSEY-LE-PETIT			
		LOMONT-SUR-CRETE			
		ORVE			
		PAYS-DE-CLERVAL			
		ROCHE-LES-CLERVAL			
		SAINT-GEORGES-ARMONT			
		LE RUSSEY	PLAIMBOIS-DU-MIROIR		↑
	LE MEMONT				
	MONTBELIARDOT			↑	
	BONNETAGE				
	GRAND'COMBE-DES-BOIS		↑		
	LA BOSSE				
	LE BIZOT				
	LE LUHIER				
	LE RUSSEY				
	LES FONTENELLES				
	MONT-DE-LAVAL				
	NARBIEF				
	SAINT-JULIEN-LES-RUSSEY				
	FOURNET-BLANCHEROCHE		↑		
	FRAMBOUHANS				
	LAVAL-LE-PRIEURE				
	MAICHE		ORGEANS-BLANCHEFONTAINE		↑
			BATTENANS-VARIN	↑	
		BELFAYS			
		CERNAY-L'EGLISE			
		CHARMAUVILLERS			
		CHARQUEMONT			
		DAMPRICHARD			
		FERRIERES-LE-LAC			
		FESSEVILLERS			
		GOUMOIS			
		LES BRESEUX			
		LES ECORCES			
		MAICHE			
		MANCENANS-LIZERNE			
		MONT-DE-VOUGNEY			
		THIEBOUHANS			
		TREVILLERS			
		URTIERE			
		MONTLEBON	LA CHENALOTTE		↑
			LE BELIEU		
	LES GRAS				
	NOEL-CERNEUX				
	GRAND'COMBE-CHATELEU		↑		
	LE BARBOUX				
	MONTLEBON				
	VILLERS-LE-JAC				

Département	SECTEUR	COMMUNE	ANALYSE DE RISQUE CAMPAGNOL TERRESTRE		
			Risque faible	Risque élevé	
DOUBS	PIERREFONTAINE-LES-VARANS	DOMPREL	↑	↑	
		GERMEFONTAINE			
		GRANDFONTAINE-SUR-CREUSE			
		LA SOMMETTE			
		BELLEHERBE			
		LA GRANGE			
		LAVIRON			
		PIERREFONTAINE-LES-VARANS			
		PROVENCHERE			
		VILLERS-LA-COMBE			
		BRETONVILLERS			
		CHAMESEY			
		CHARMOILLE			
		VELLE ROT-LES-VERCEL			
		VILLERS-CHIEF			
		COUR-SAINT-MAURICE			
JURA	CHAMPAGNOLE	LONGEVILLE-LES-RUSSEY	↑	↑	
		VAUCLUSE			
		VAUCLUSOTTE			
		BIEF-DES-MAISONS			
		CHATELNEUF			
		CHAUX-DES-CROTENAY			
		ENTRE-DEUX-MONTS			
		LE VAUDIOLX			
		LES CHALESMES			
		LOULLE			
		PILLEMOINE			
		CRANS			
		LA CHAUX-DU-DOBIEF			
		LENT			
	LES PLANCHES-EN-MONTAGNE				
	MONT-SUR-MONNET				
	NOZERROY		SIROD	↑	↑
			SYAM		
			BOURG-DE-SIROD		
			CHAMPAGNOLE		
			CIZE		
			NEY		
			SAPOIS		
			RIX		
			ARSURE-ARSURETTE		
			BILLECUL		
			FRAROZ		
			GILLOIS		
			LA FAVIERE		
			LA LATETTE		
			LONGCOCHON		
			MIGNOVILLARD		
			BIEF-DU-FOURG		
			CENSEAU		
CERNIEBAUD					
CONTE					
DOYE					
ESSE RVAL-TARTRE					
MIEGES					
MOURNANS-CHARBONNY					
NOZERROY					
CHARENCY					
CUVIER					
ONGLIERES					
PLENISE					
PLENISETTE					

Département	SECTEUR	COMMUNE	ANALYSE DE RISQUE CAMPAGNOL TERRESTRE	
			Risque faible	Risque élevé
JURA	VERS-EN-MONTAGNE	ANDELOT-EN-MONTAGNE	Risque faible	Risque élevé
		VALEMPOLIÈRES		
		VANNOZ		
		ARDON		
		CHAPOIS		
		EQUEVILLON		
		LE LARDERET		
		LE LATET		
		LE PASQUIER		
		LEMUY		
		LES NANS		
		MOLAIN		
		MONTMARLON		
		MONTROUD		
		MOUTOIX		
		SAINT-GERMAIN-EN-MONTAGNE		
		SUPT		
VERS-EN-MONTAGNE				

Analyse de risque communale d'infestation en taupe européenne

Département	SECTEUR	COMMUNE	ANALYSE DE RISQUE TAUPE EUROPÉENNE			
			Risque faible	Risque élevé		
DOUBS	BELVOIR	SANCEY	Risque faible	Risque élevé		
		ANTEUIL				
		BELVOIR				
		CHAZOT				
		CROSEY-LE-GRAND				
		CROSEY-LE-PETIT				
		LOMONT-SUR-CRETE				
		ORVE				
		PAYS-DE-CLERVAL				
		RAHON				
		ROCHE-LES-CLERVAL				
		ROSIÈRES-SUR-BARBECHE				
		SAINT-GEORGES-ARMONT				
		SURMONT				
		VALONNE				
		VELLEROT-LES-BELVOIR				
		VERNOIS-LES-BELVOIR				
	VILLERS-SAINT-MARTIN					
	VYT-LES-BELVOIR					
	LE RUSSEY	BONNETAGE			Risque faible	Risque élevé
		FOURNET-BLANCHE ROCHE				
		FRAMBOUHANS				
		GRAND-COMBE-DES-BOIS				
		LA BOSSE				
		LAVAL-LE-PRÉVÔTE				
		LE BIZOT				
		LE LUHIER				
		LE MEMONT				
		LE RUSSEY				
		LES FONTENELLES				
		MONTBELIARDOT				
		MONT-DE-LAVAL				
		NARBIEF				
PLAIMBOIS-DU-MIROIR						
SAINT-JULIEN-LES-RUSSEY						

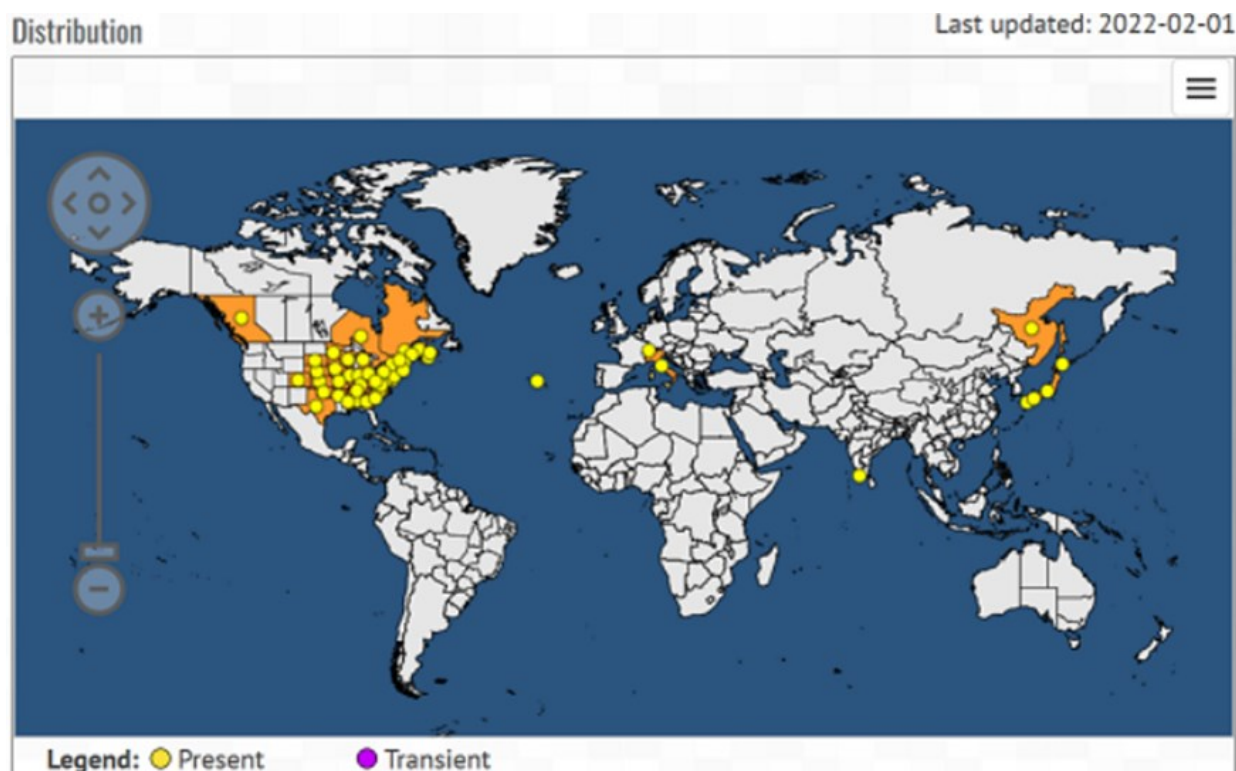
Département	SECTEUR	COMMUNE	ANALYSE DE RISQUE TAUPE EUROPÉENNE	
			Risque faible	Risque élevé
DOUBS	MAICHE	URTIERE	↑	↑
		BATTENANS-VARIN		
		BELFAYS		
		CERNAY-L'ÉGLISE		
		CHARMAUVILLERS		
		CHARQUEMONT		
		DAMPRICHARD		
		FERRIERES-LE-LAC		
		FESSEVILLERS		
		GOUMOIS		
		LES BRESEUX		
		LES ECORCES		
		MAICHE		
		MANCENANS-LIZERNE		
		MONT-DE-VOUGNEY		
	ORGEANS-BLANCHEFONTAINE			
	THIEBOUHANS			
	TREVILLERS			
	MONTLEBON	GRAND-COMBE-CHATELEU		
		LA CHENALOTTE		
		LE BARBOUX		
		LE BELIEU		
		LES GRAS		
		MONTLEBON		
		NOEL-CERNEUX		
	VILLERS-LE-LAC			
	PIERREFONTAINE-LES-VARANS	PIERREFONTAINE-LES-VARANS		
		BELLEHERBE		
		BRETONVILLERS		
		CHAMESEY		
		CHARMOILLE		
		COUR-SAINT-AURICE		
		DOMPREL		
		GERMEFONTAINE		
		GRANDFONTAINE-SUR-CREUSE		
		LA GRANGE		
		LA SOMMETTE		
		LAVIRON		
		LONGEVILLE-LES-RUSSEY		
		PROVENCHERE		
		VAUCLUSE		
	VAUCLUSOTTE			
VELLEROT-LES-VERCEL				
VILLERS-CHIEF				
VILLERS-LA-COMBE				

Département	SECTEUR	COMMUNE	ANALYSE DE RISQUE TAUPE EUROPÉENNE	
			Risque faible	Risque élevé
JURA	CHAMPAGNOLE	BIEF-DES-MAISONS	↑	
		BOURG-DE-SIROD		
		CHAMPAGNOLE		
		CHATELNEUF		
		CHAUX-DES-CROTENAY		
		CIZE		
		CRANS		
		ENTRE-DEUX-MONTS		
		LA CHAUX-DU-DOMBIEF		
		LE VAUDIOUX		
		LENT		
		LES CHALESMES		
		LES PLANCHES-EN-MONTAGNE		
		LOULLE		
		MONT-SUR-MONNET		
		NEY		
	PILLEMOINE			
	SAPOIS			
	SIROD			
	SYAM			
	NOZEROY	ARSURE-ARSURETTE		
		BIEF-DU-FOURG		
		BILLECUL		
		CENSEAU		
		CERNIEBAUD		
		CHARENCEY		
		CONTE		
		CUVIER		
		DOYE		
		ESSERVAL-TARTRE		
		FRAROS		
		GILLOIS		
		LA FAVIERE		
		LA LATETTE		
		LONGCOCHON		
		MIEGES		
		MIGNOVILLARD		
		MOURNANS-CHARBONNY		
	NOZEROY			
ONGLIERES				
PLENISE				
PLENISETTE				
RIX				
VERS-EN-MONTAGNE	ANDELOT-EN-MONTAGNE			
	ARDON			
	CHAPOIS			
	EQUEVILLON			
	LE LARDERET			
	LE LATET			
	LE PASQUIER			
	LEMUY			
	LES NANS			
	MOLAIN			
	MONTMARLON			
	MONTROND			
	MOUTOUX			
	SAINT-GERMAIN-EN-MONTAGNE			
	SUPT			
VALEMPOULIERES				
VANNOZ				
VERS-EN-MONTAGNE				

Vigilance sur le scarabée japonais, *Popillia japonica*

Depuis cette année et suite à des foyers en Suisse et à des foyers importants en Italie, une veille accrue du scarabée japonais (*Popillia japonica*) a été mise en place sur le territoire national. Zoom sur cet organisme de quarantaine prioritaire au titre du règlement (UE) 2019/2072 du 28 novembre 2019.

Origine :

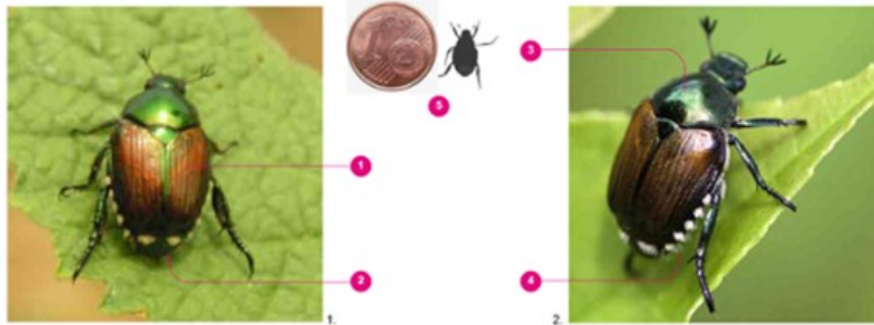


- Originaire du Nord-Est de l'Asie, *Popillia japonica* est un redoutable ravageur qui cause des dommages considérables sur de nombreux végétaux ; plus de 300 espèces, du hêtre aux vignes et autres cultures, seraient menacées
- Introduit en 1916 en Amérique du Nord, puis en 1970 aux Açores, il a été détecté une première fois sur le continent européen en 2014 dans le nord de l'Italie (régions de Lombardie et du Piémont) puis en 2017 dans le sud de la Suisse (canton du Tessin), il a été intercepté en 2021 dans les villes frontalières de Bâle (Suisse) et de Fribourg en Brisgau (Allemagne)
- En 2022, un autre scarabée japonais mâle a été également capturé en juillet 2022, dans un piège à phéromones, installé à la gare de Fribourg-en-Brisgau, et un second coléoptère a été retrouvé piégé en août par les services de protection des végétaux du Bade-Wurtemberg, à Weil am Rhein, dans le quartier de Lörrach, à environ 50 kilomètres à vol d'oiseau de Fribourg. Il s'agissait cette fois-ci d'une femelle, qui a potentiellement pu effectuer une ponte avant d'être capturée. *Popillia japonica* est, à ce jour toujours, non présent en France.

Avril 2023

Carte d'identité :**Identification****a. Adulte**

- 1 Élytre couleur cuivre.
- 2 Les élytres se terminent avant la face postérieure de l'insecte et laissent place à deux touffes de poils blancs bien visibles.
- 3 Thorax vert.
- 4 5 touffes caractéristiques de poils blancs sur les côtés.
- 5 Longueur env. 8-12 mm.



Source : AGRIDEA

- Nom scientifique : *Popillia japonica*
- Nom commun : Scarabée japonais
- Catégorie : insecte de l'ordre des coléoptères
- Taille adulte : environ 10 mm de long et 6 mm de large
- Forme : ovale
- Couleur : tête, thorax et abdomen vert métallique, élytres brun-cuivrés
- Signe distinctif : 5 touffes de soies blanches sur chaque côté de l'abdomen et deux touffes blanches plus larges au niveau du dernier segment de l'abdomen
- Inoffensif pour l'homme

Confusions possibles :

Popillia japonica peut être confondu avec plusieurs coléoptères présents en France, notamment avec le hanneton des jardins (*Phyllopertha horticola*) mais aussi avec le hanneton bronzé (*Anomala dubia*) et *Mimela junii*.



Avril 2023

Comportement :

- Il vit en groupe
- Il est actif le jour contrairement aux autres espèces de hannetons présents en France qui sont actifs notamment au crépuscule.
- Il se nourrit feuilles, fleurs et fruits de **plus de 300 plantes hôtes** dont la vigne, le maïs, les pommiers, les tomates et les fraises qu'il défolie du haut vers le bas
- Les adultes émergent quand les températures se réchauffent (autour de 20°C)
- La période de vol s'étale de juin à septembre avec un pic de vol en juillet
- Le cycle de vie complet dure environ 1 an et la durée de vie de l'adulte est comprise entre 30 et 45 jours
- La distance maximale parcourue par un adulte est de 500 m par jour et de 20 km par an
- La transmission / dissémination peut se faire localement par le vol des adultes et sur longue distance par le biais des transports routiers, aériens, ferroviaires, maritimes... et des produits et productions agricoles, emballages, terre, plantes en pots

**Que faire en cas de suspicion :**

- Capturer l'insecte et le mettre dans un bocal fermé hermétiquement ; la capture peut se faire à la main, insecte inoffensif pour les humains
- Prendre plusieurs photos de l'insecte (sous différents angles) et si possible des dégâts causés sur les végétaux pour identification
- Localiser le point de capture (adresse, point GPS...)
- Conserver l'insecte en lieu sûr et ne surtout pas le relâcher
- Contacter la DRAAF Bourgogne Franche-Comté / SRAI (Service Régional de l'Alimentation) : alerte-vegetaux-sral.draaf-bourgogne-franche-comte@agriculture.gouv.fr ou FREDON Bourgogne Franche-Comté : popillia@fredonbfc.fr
- Ou télédéclarer sous : <https://www.demarches-simplifiees.fr/commencer/declaration-de-capture-ou-d-observation-d-un-scara>

Avril 2023

Message de la DRAAF-SRAL Bourgogne Franche-Comté

Lors de l'utilisation des produits phytopharmaceutiques à base de phosphore de zinc et de phosphore d'aluminium, il est important, pour les opérateurs, d'utiliser les EPI recommandés.

Les étiquettes des produits recommandent les EPI suivants.

Pour le Ratron GW


Dans le cadre d'une application effectuée à l'aide d'un dispositif spécifique permettant le positionnement des granulés (canne de distribution, charrue enfouisseuse) ou lors de la manipulation directe du produit et pendant le mélange/chargement et le nettoyage du matériel d'application :

- Gants en nitrile certifiés NF EN ISO 374-1/A1 et NF EN 16523-1+A1 (type A)
- EPI vestimentaire conforme à la norme NF EN ISO 27065/A1
- EPI partiel (blouse ou tablier à manches longues) de catégorie III et de type PB (3) à porter par-dessus l'EPI vestimentaire précité

Pour l'Arvalin Phos

Dans le cadre d'un traitement par fumigation et pendant l'application du produit en plein champ ou lors de la manipulation des sachets :

- Gants en nitrile certifiés NF EN ISO 374-1/A1 et NF EN 16523-1+A1 (type A)
- Combinaison de protection de catégorie III type 5/6 avec capuche
- Protection faciale assurée par le masque complet recouvrant tout le visage (norme NF S 76011) équipé d'un filtre B2P3
- Détecteur de gaz portable PH3 (phosphine)

Gants en nitrile certifiés NF EN ISO 374-1/A1 et NF EN 16523-1+A1 (type A)	EPI vestimentaire conforme à la norme NF EN ISO 27065/A1 Combinaison de protection de catégorie III type 5/6 avec capuche	EPI partiel (blouse ou tablier à manches longues) de catégorie III et de type PB (3) à porter par-dessus l'EPI vestimentaire précité	Protection faciale assurée par le masque complet recouvrant tout le visage (norme NF S 76011) équipé d'un filtre B2P3	Détecteur de gaz portable PH3 (phosphine)
				

Le **RESEAU D'OBSERVATEURS** est indissociable de la surveillance du territoire et permet de contribuer à l'amélioration de la connaissance des populations de campagnols et autres bioagresseurs.

Si vous souhaitez intégrer le réseau d'observateurs et faire remonter tout signalement de bioagresseurs des prairies, ou pour tout autre renseignement, veuillez contacter FREDON Bourgogne Franche-Comté selon votre secteur géographique.

Animatrice filière Prairie : Julie MONTAZ – 06 07 19 47 48 – jmontaz@fredonbfc.fr

Suppléance : Geoffroy COUVAL – 06 07 19 47 15 – gcouval@fredonbfc.fr

Bulletin édité sous la responsabilité de FREDON Bourgogne-Franche-Comté et rédigé par Julie MONTAZ à partir des observations réalisées dans les entreprises bourguignonnes et franc-comtoises.