



FREDON
BOURGOGNE
FRANCHE-COMTÉ

PRAIRIES

N°5 du 4 décembre 2023
Edition Franche-Comté

BULLETIN DE SANTÉ DU VÉGÉTAL

de Bourgogne-Franche-Comté

SOMMAIRE

P1. Evaluation des infestations campagnols terrestres et taupes européennes

P3. Infestation campagnol terrestre et taupe européenne sur 25 et 39

P5. Dynamique des populations de campagnols terrestres

P6. Zoom par secteur prospecté

P6. Maîche, Le Russey, Saint-Hippolyte et Blamont

P8. Champagnole, Epeugney, Ornans, Amancey, Eternoz, Belvoir et Passavant

P11. Pierrefontaine-les-V., Morteau, Montlebon, Labergement-Sainte-Marie, Mouthe et Nozeroy

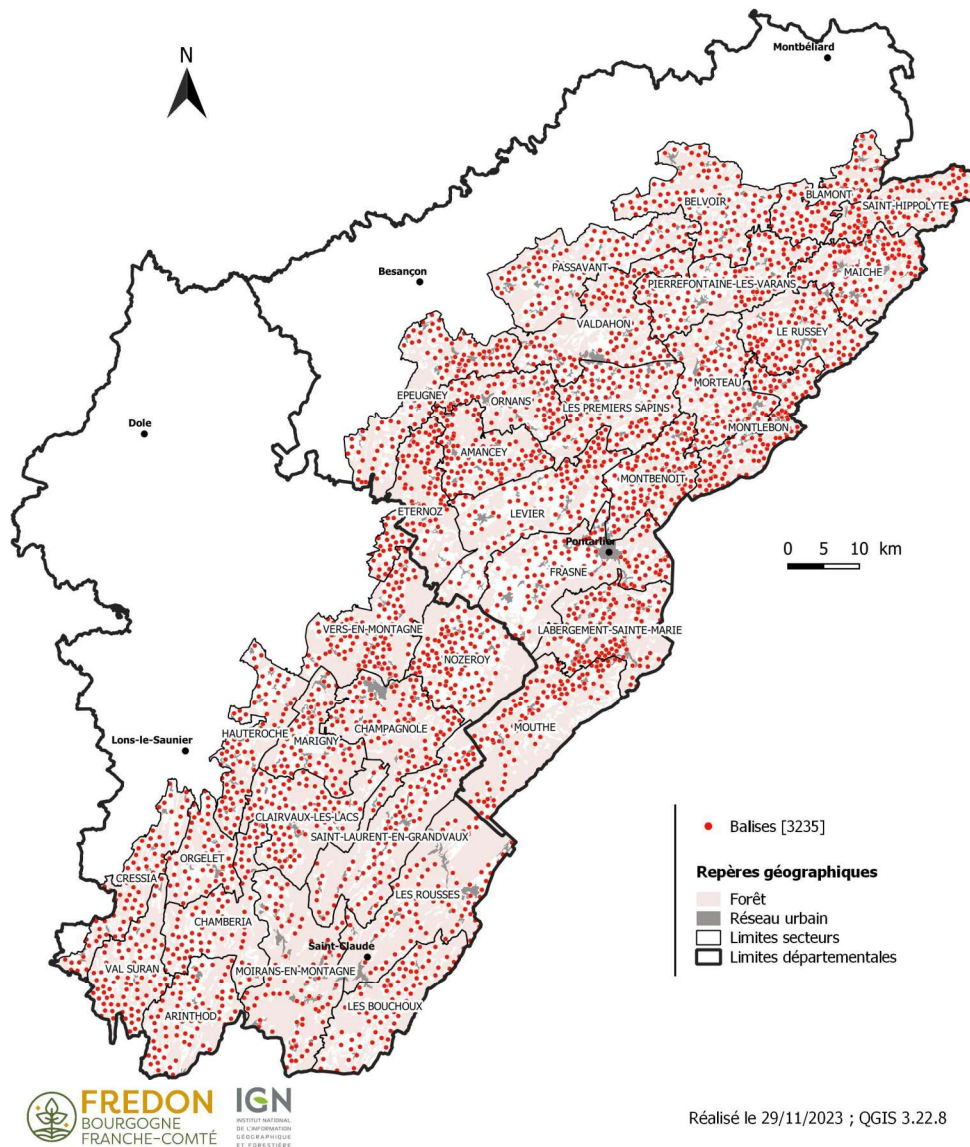
P14. Montbenoît, Les Premiers Sapins, Levier et Frasne

P17. Valdahon et Vers-en-Montagne

P18. Autres secteurs du Jura

Evaluation des niveaux d'infestations en campagnols terrestres (*Arvicola amphibius*) et taupes européennes (*Talpa europaea*)

Grâce à l'application « Arvicola obs », 35 secteurs et 3235 balises ont été suivis en automne 2023 (cf. carte ci-dessous). Au total, 527 communes ont été prospectées par des techniciens FREDON.



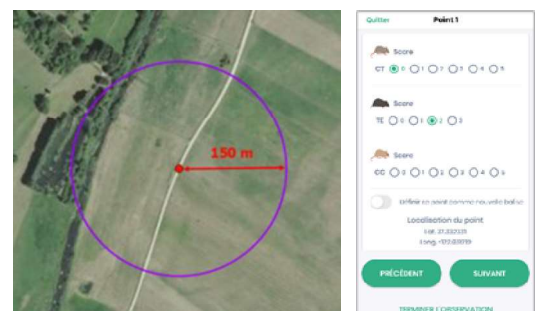
NB : depuis 2023, les secteurs de suivi des populations de campagnol terrestre et de la taupe européenne ont été redécoupés en fonction du paysage, des connaissances de la cinétique des campagnols terrestres (certaines communes ont des cycles synchrones et communs) et de la position des balises dans chaque commune (cf. BSV n°1-2023).



Avec cette application développée par VetAgro Sup et la répartition de balises sur les zones de prairies du territoire, les niveaux d'infestation en campagnols terrestres et taupes européennes sont précisément retranscrits et peuvent ainsi permettre de localiser les infestations fortes et les foyers de démarrage.

A chaque balise, l'observateur parcourt visuellement les 150 m autour de celle-ci et attribue une note par espèce : de 0 à 5 pour le campagnol terrestre et de 0 à 3 pour la taupe européenne, le 0 correspondant à l'absence d'indice frais.

A partir des notes attribuées sur chaque balise, les niveaux d'infestation entre ces balises sont estimés par interpolation spatiale et des cartes de niveau d'infestation en campagnols et taupes sont créées et complétées par une analyse de risque communale par espèce.

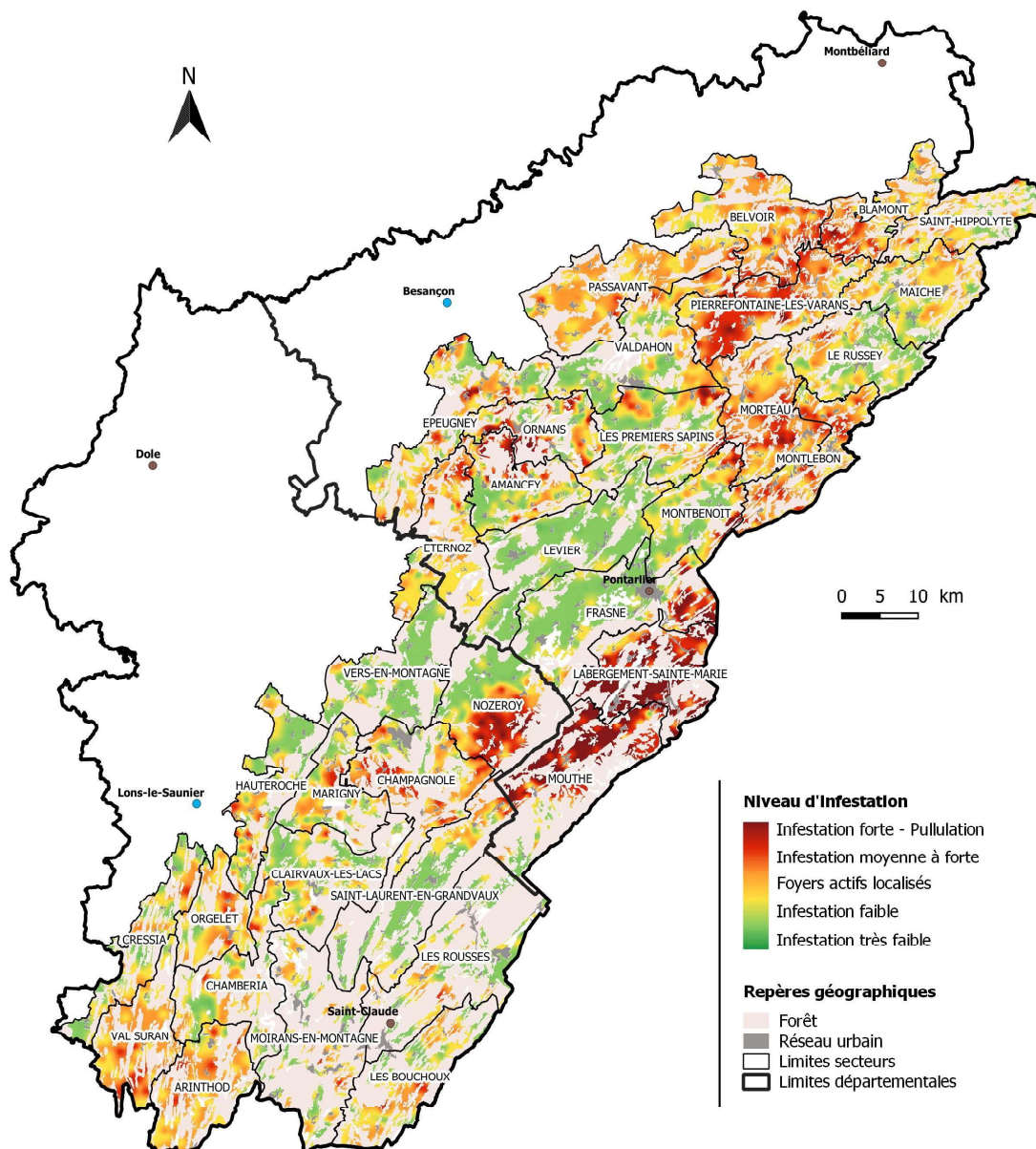


Niveau d'infestation en campagnol terrestre et taupe européenne sur le Doubs et le Jura

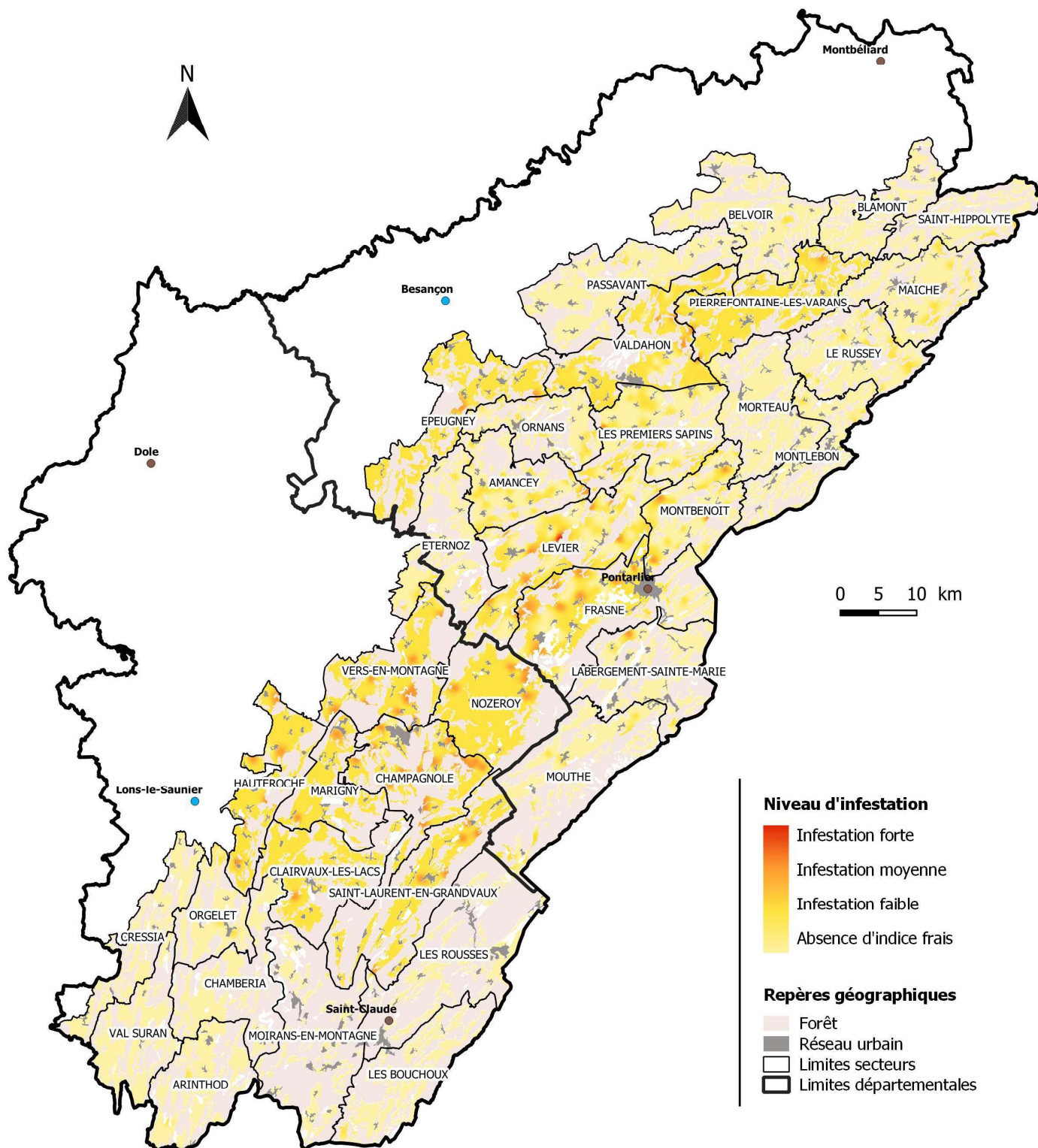
Les 2 cartes ci-dessous présentent les niveaux d'infestation en campagnols terrestres et taupes européennes sur les zones herbagères (ou à dominance herbagère) du Doubs et du Jura.

Des zooms par secteur prospecté sont proposés dans les pages suivantes, avec des cartes de niveaux d'infestation en campagnols terrestres plus précis. Le taux d'infestation en taupe européenne y est également indiqué car elle joue un véritable rôle dans le cycle du campagnol et permet d'adapter la lutte raisonnée. En effet, des indices de campagnols et de taupes peuvent être présents en même temps sur un territoire soit lors de la phase de croissance avant que la taupe ne se retire pour laisser place au campagnol exclusivement, soit lors de la phase de déclin lorsque les campagnols sont moins nombreux et que la taupe peut réinvestir le territoire.

Evaluation des niveaux d'infestation en campagnols terrestres Automne 2023



Evaluation des niveaux d'infestation en taupes européennes Automne 2023



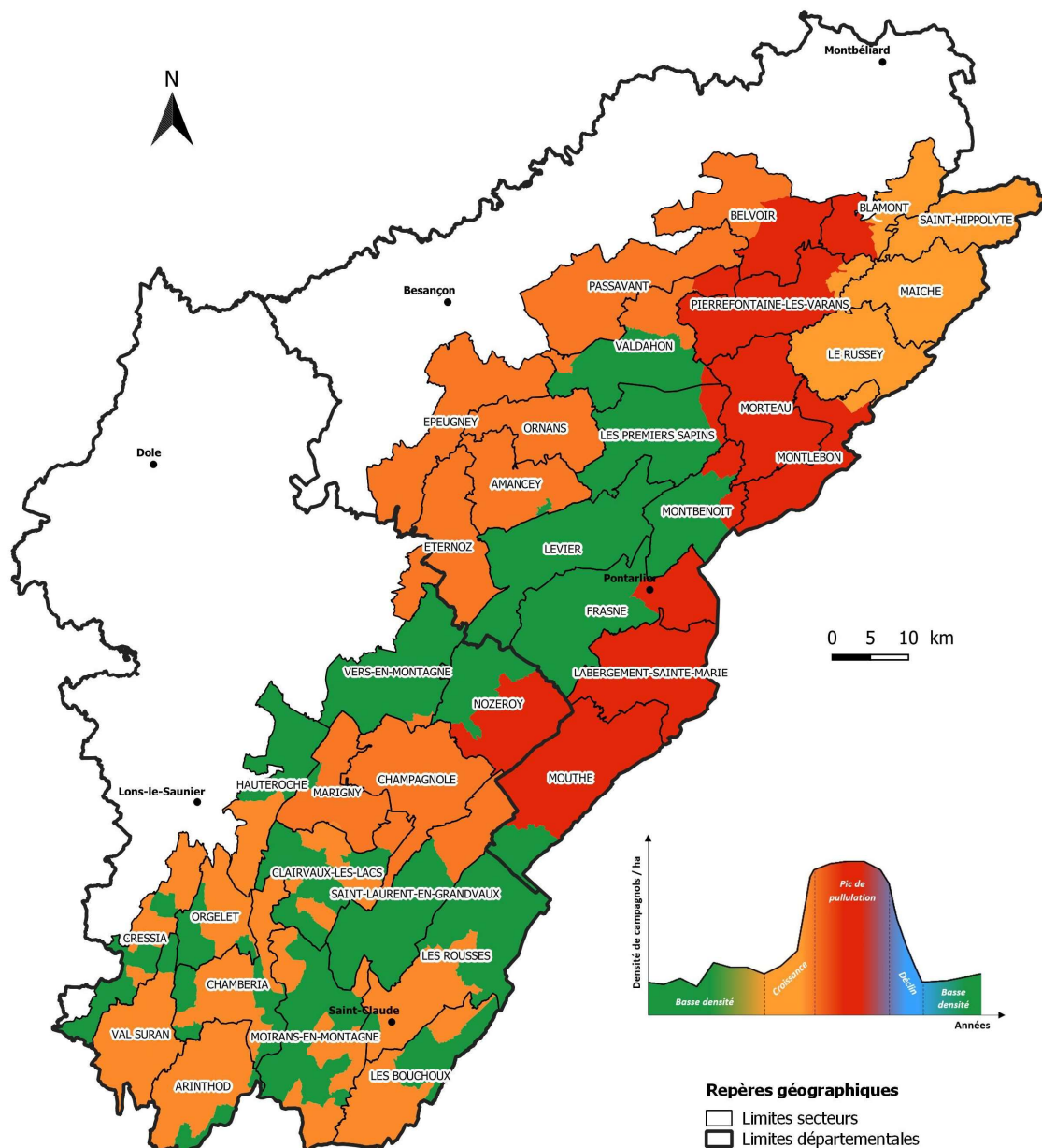
Dynamique des populations de campagnols terrestres

Les observations d'automne sont les plus représentatives de l'expression des populations de l'année et permettent de réaliser une carte prévisionnelle de la dynamique des populations de campagnols terrestres.

Grâce au degré d'infestation de chaque commune prospectée à l'automne 2023 et aux observations des années précédentes, il est en effet possible de situer chaque commune observée dans la dynamique du cycle du campagnol terrestre et de dégager une tendance pour l'année 2024 (basse densité, croissance, pullulation ou déclin).

Cette dynamique des populations de campagnols terrestres prend également en compte les degrés d'infestation en taupes européennes puisqu'elle joue un rôle précurseur dans le cycle du campagnol terrestre ou peut être annonciatrice d'un déclin.

Carte prévisionnelle de la dynamique des populations de campagnols terrestres dans le Doubs et le Jura à l'automne 2023



Zoom par secteur prospecté

Secteurs de Maiche, Le Russey, Saint-Hippolyte et Blamont

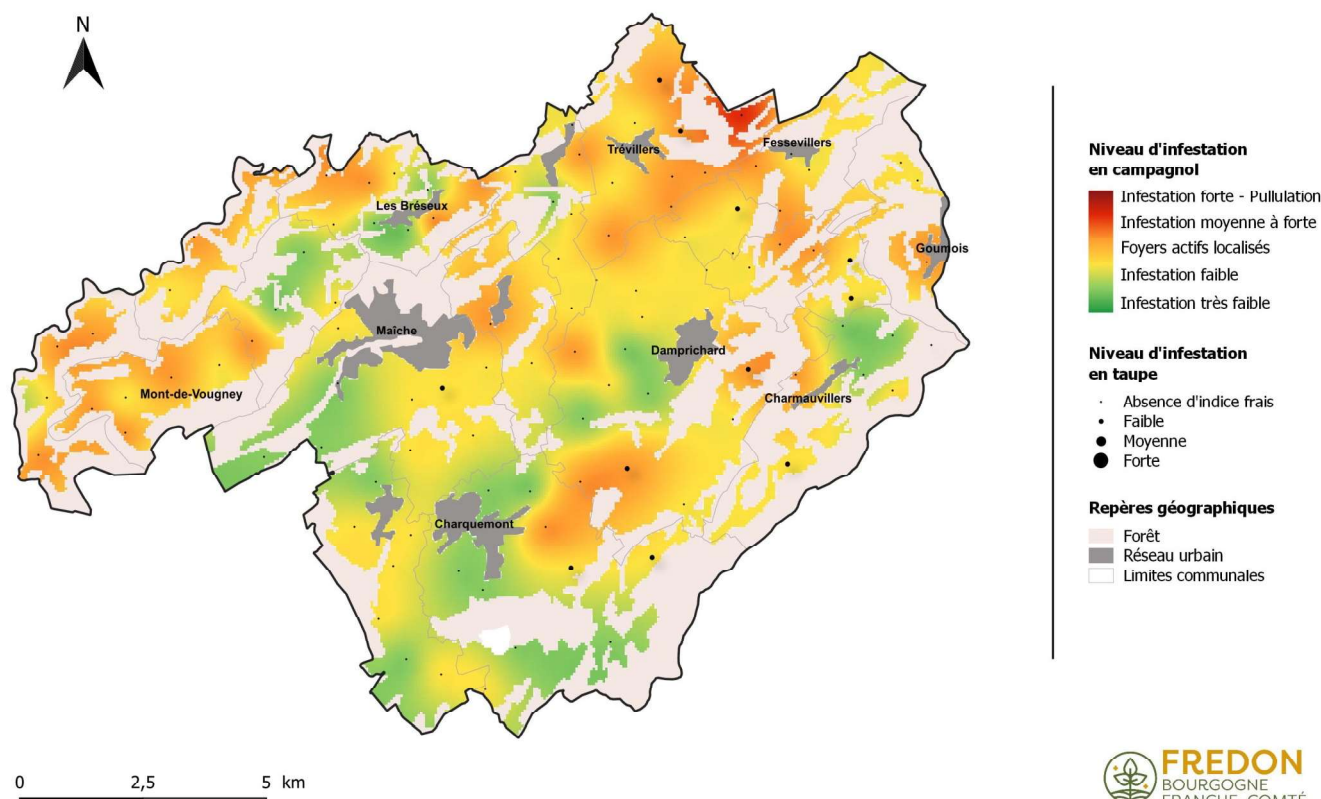
Globalement, la plupart des communes de ces secteurs présentent une infestation faible en campagnol terrestre, avec quelques foyers actifs localisés (coloration jaune). Ces secteurs semblent donc être en phase de croissance faible.

Seules quelques communes du secteur de Blamont (Les Terres-de-Chaux, Valoreille, Peseux et Froidevaux) commencent à présenter des populations importantes de campagnols terrestres (coloration rouge sur la carte).

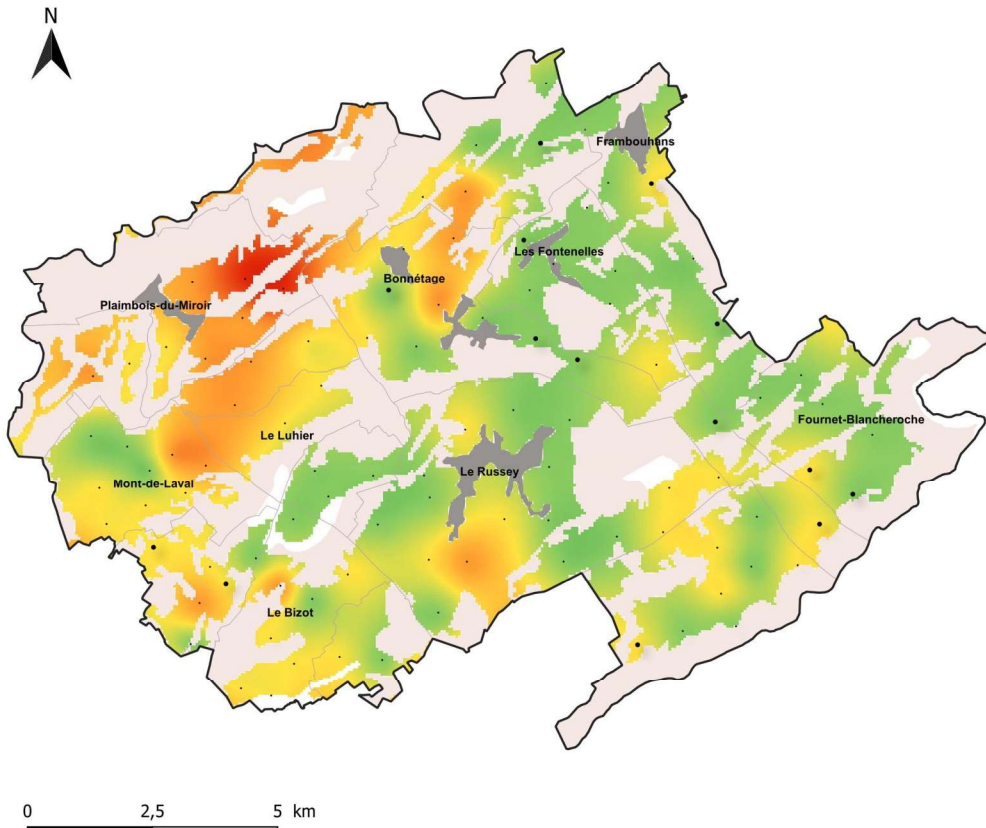
Afin de contenir les populations de campagnols terrestres et préserver les prairies et l'autonomie fourragère des exploitations, il est donc nécessaire :

- d'observer régulièrement les parcelles, notamment celles qui sont prioritaires pour vos exploitations, pour pouvoir mettre en place rapidement une lutte raisonnée dès l'apparition des premiers tumuli (méthodes de lutte directes couplées à des méthodes de lutte alternatives)
- de ne pas baisser la garde sur les parcelles où la lutte doit être permanente depuis le début du cycle.

Evaluation des niveaux d'infestation en campagnols terrestres et taupes européennes - Automne 2023 Secteur de Maïche



Evaluation des niveaux d'infestation en campagnols terrestres et taupes européennes - Automne 2023
Secteur du Russey



Niveau d'infestation en campagnol

- Infestation forte - Pullulation
- Infestation moyenne à forte
- Foyers actifs localisés
- Infestation faible
- Infestation très faible

Niveau d'infestation en taupe

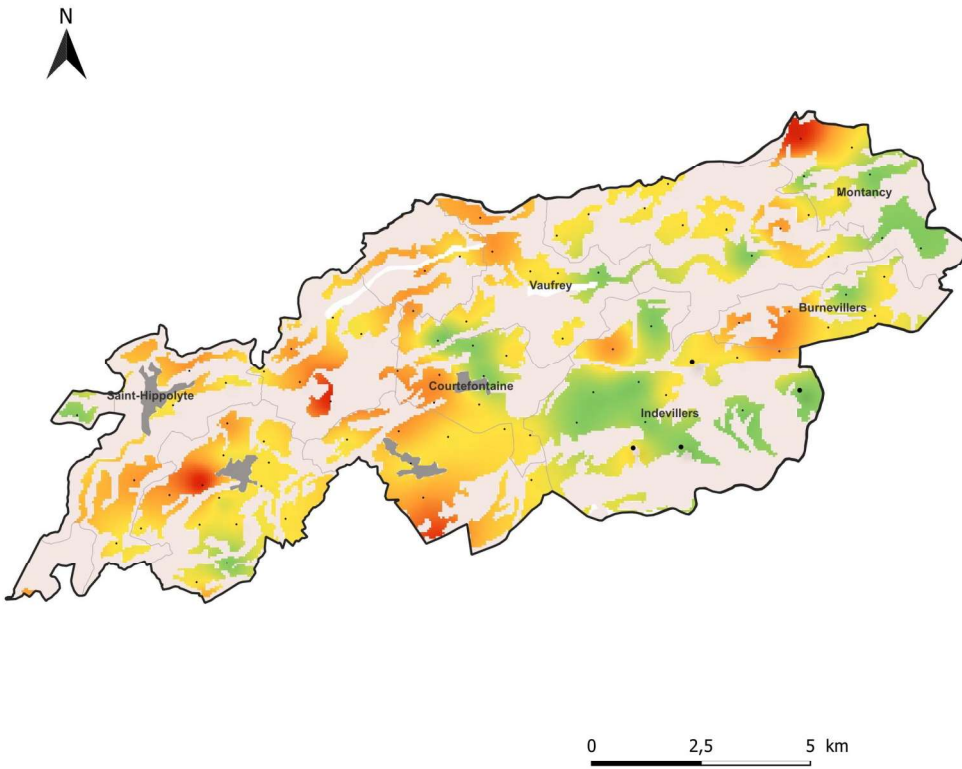
- Absence d'indice frais
- Faible
- Moyenne
- Forte

Repères géographiques

- Forêt
- Réseau urbain
- Limites communales

FREDON BOURGOGNE FRANCHE-COMTÉ IGN INSTITUT NATIONAL DE L'INFORMATION GÉOGRAPHIQUE ET FORESTIÈRE
Réalisé le 24/11/2023 ; QGIS 3.22.8

Evaluation des niveaux d'infestation en campagnols terrestres et taupes européennes - Automne 2023
Secteur de Saint-Hippolyte



Niveau d'infestation en campagnol

- Infestation forte - Pullulation
- Infestation moyenne à forte
- Foyers actifs localisés
- Infestation faible
- Infestation très faible

Niveau d'infestation en taupe

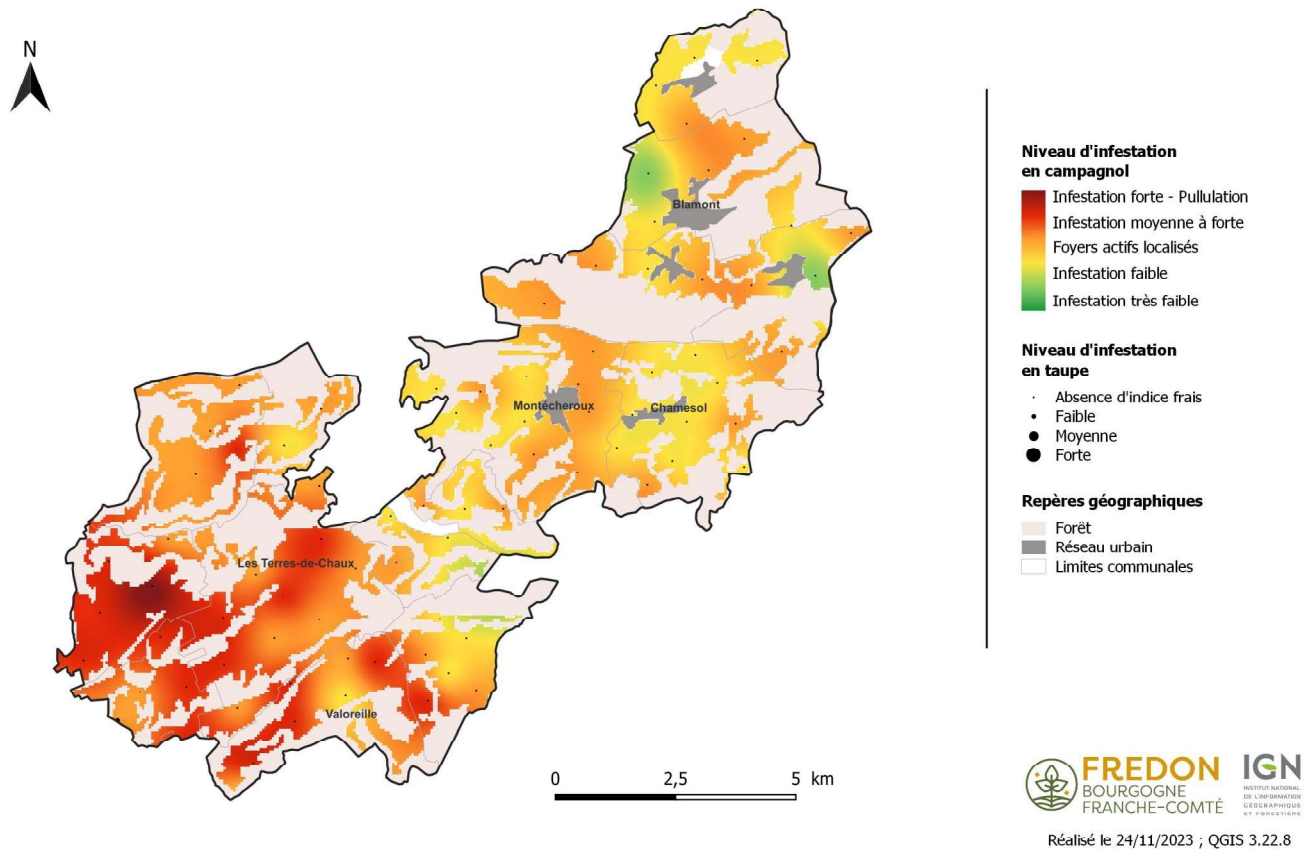
- Absence d'indice frais
- Faible
- Moyenne
- Forte

Repères géographiques

- Forêt
- Réseau urbain
- Limites communales

FREDON BOURGOGNE FRANCHE-COMTÉ IGN INSTITUT NATIONAL DE L'INFORMATION GÉOGRAPHIQUE ET FORESTIÈRE
Réalisé le 24/11/2023 ; QGIS 3.22.8

Evaluation des niveaux d'infestation en campagnols terrestres et taupes européennes - Automne 2023 Secteur de Blamont



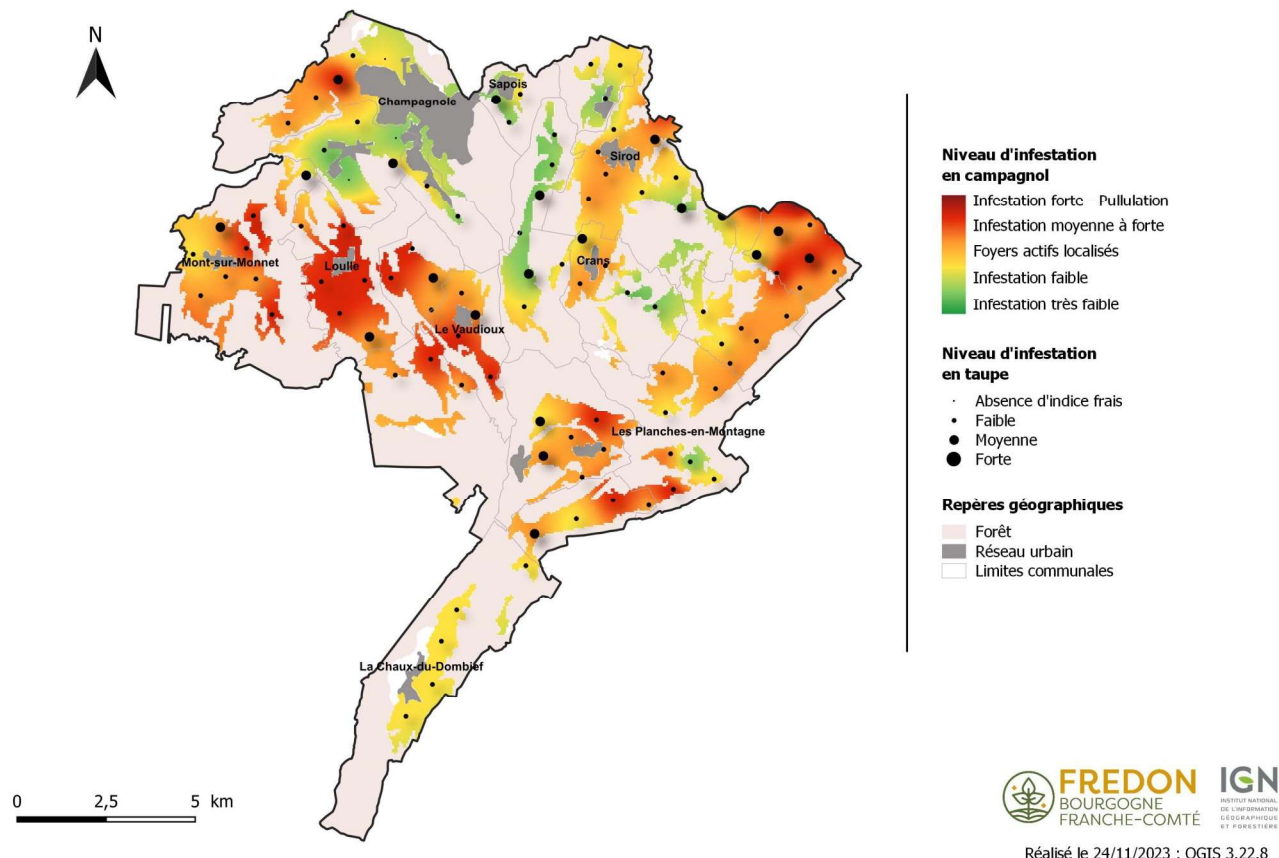
Secteurs de Champagnole, Epeugney, Ornans, Amancey, Eternoz, Belvoir et Passavant

Globalement, ces secteurs présentent d'importantes populations de campagnols terrestres, avec de nombreux indices de présence observés (en orange et rouge sur la carte).

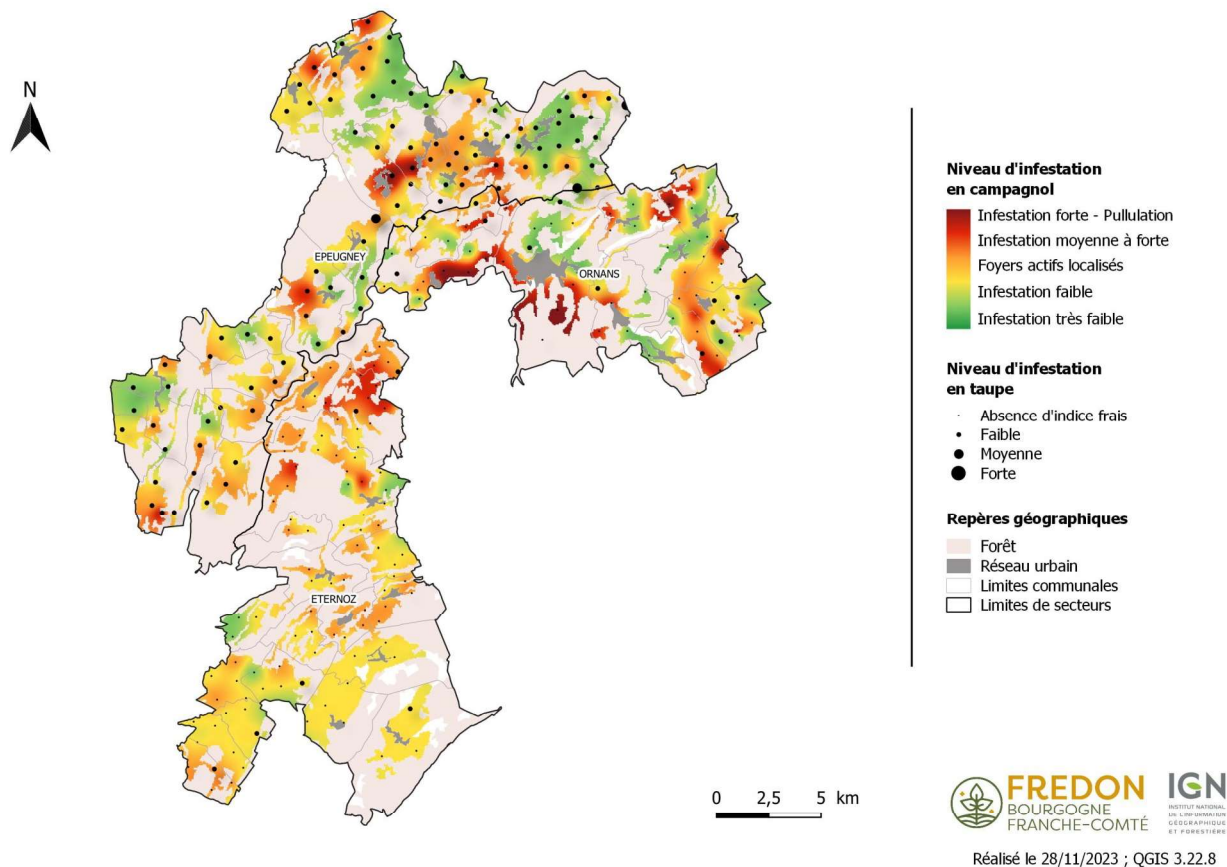
Sur ces secteurs en croissance forte, il s'agit donc de ne pas baisser la garde et de continuer la lutte mise en place pour ne pas se laisser dépasser et arriver à atténuer le pic de pullulation à venir.

Certaines communes du secteur d'Amancey présentent une infestation faible en campagnol terrestre (en vert sur la carte). Il s'agit d'être prudent sur ces communes et d'initier une lutte raisonnée dès que possible pour arriver à maintenir des populations de campagnols à faible densité.

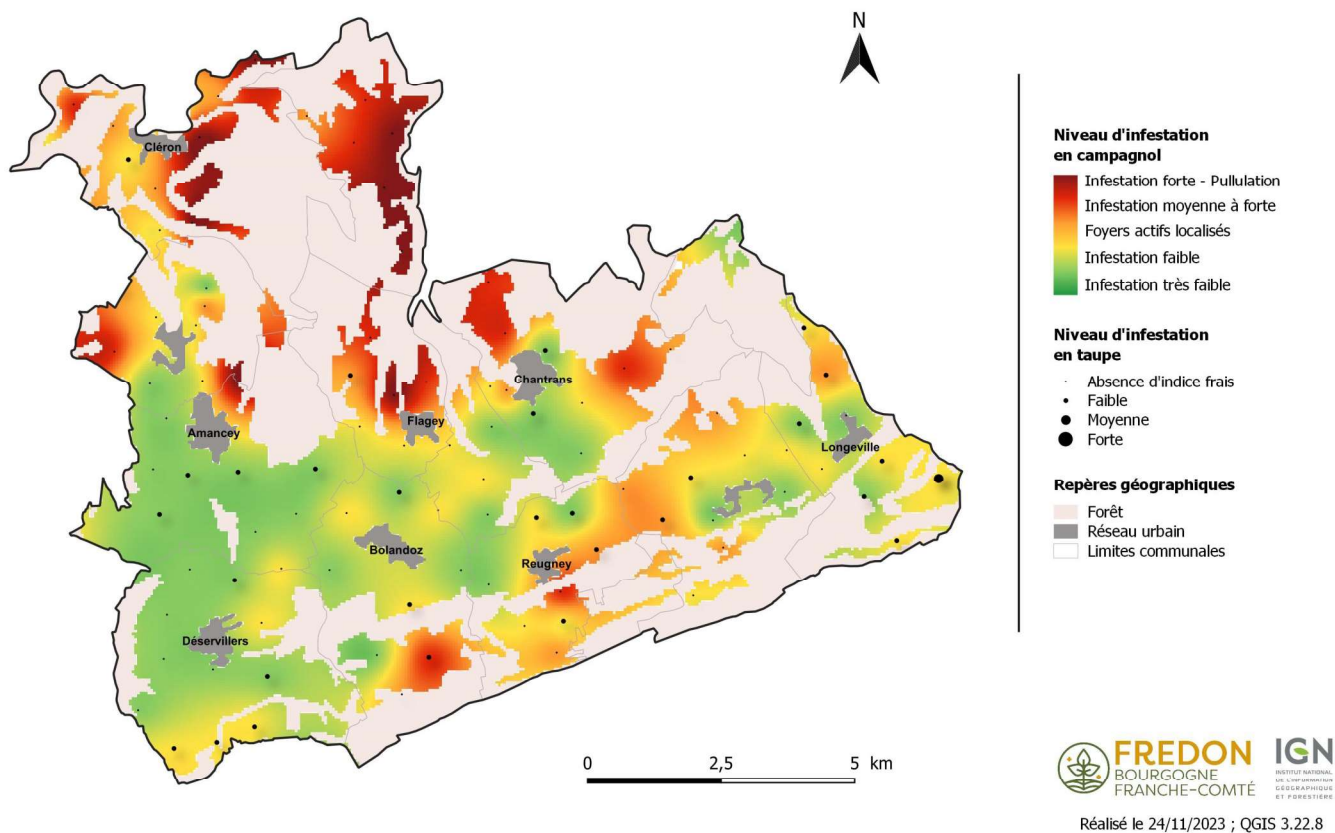
**Evaluation des niveaux d'infestation en campagnols terrestres et taupes européennes - Automne 2023
Secteur de Champagnole**



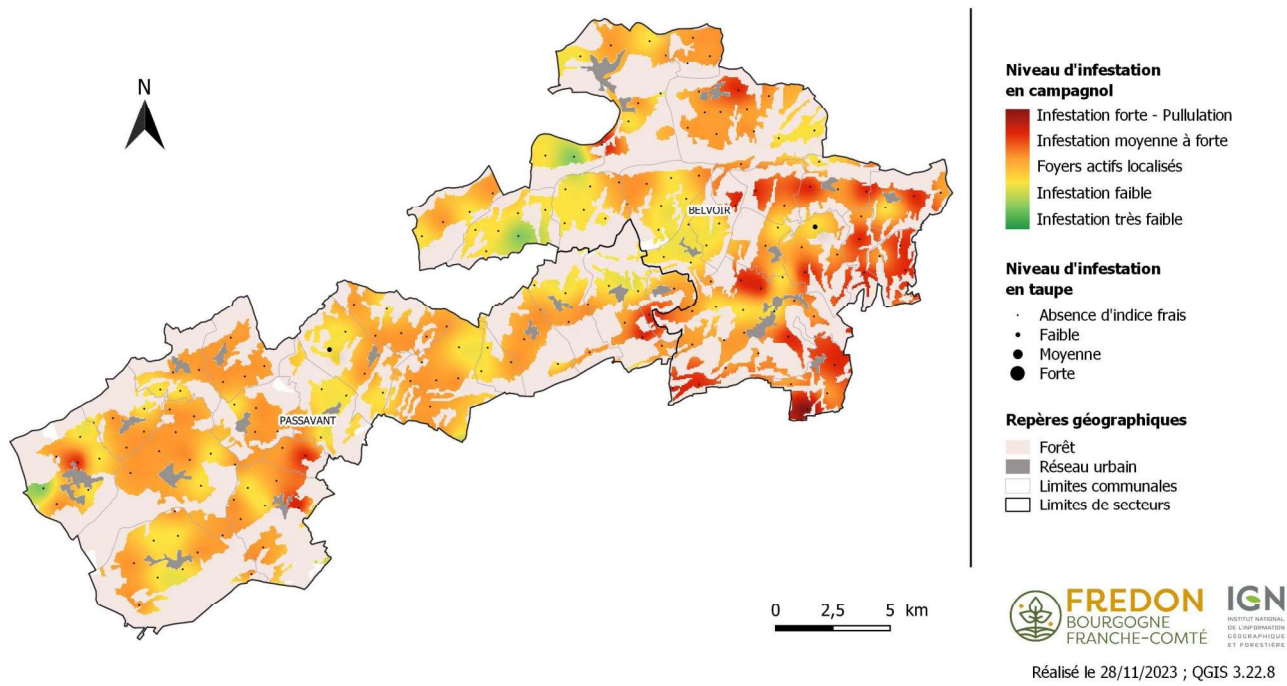
**Evaluation des niveaux d'infestation en campagnols terrestres et taupes européennes - Automne 2023
Secteurs d'Eternoz, Epeugney et Ornans**



Evaluation des niveaux d'infestation en campagnols terrestres et taupes européennes - Automne 2023
Secteur d'Amancey



Evaluation des niveaux d'infestation en campagnols terrestres et taupes européennes - Automne 2023
Secteurs de Passavant et Belvoir



Secteurs de Pierrefontaine-les-Varans, Morteau, Montlebon, Labergement-Sainte-Marie, Mouthe et Nozeroy

Hormis au nord du secteur de Nozeroy et sur la commune de Chapelle-des-Bois, tous ces secteurs présentent de très fortes infestations en campagnols terrestres (coloration en rouge foncée / marron).

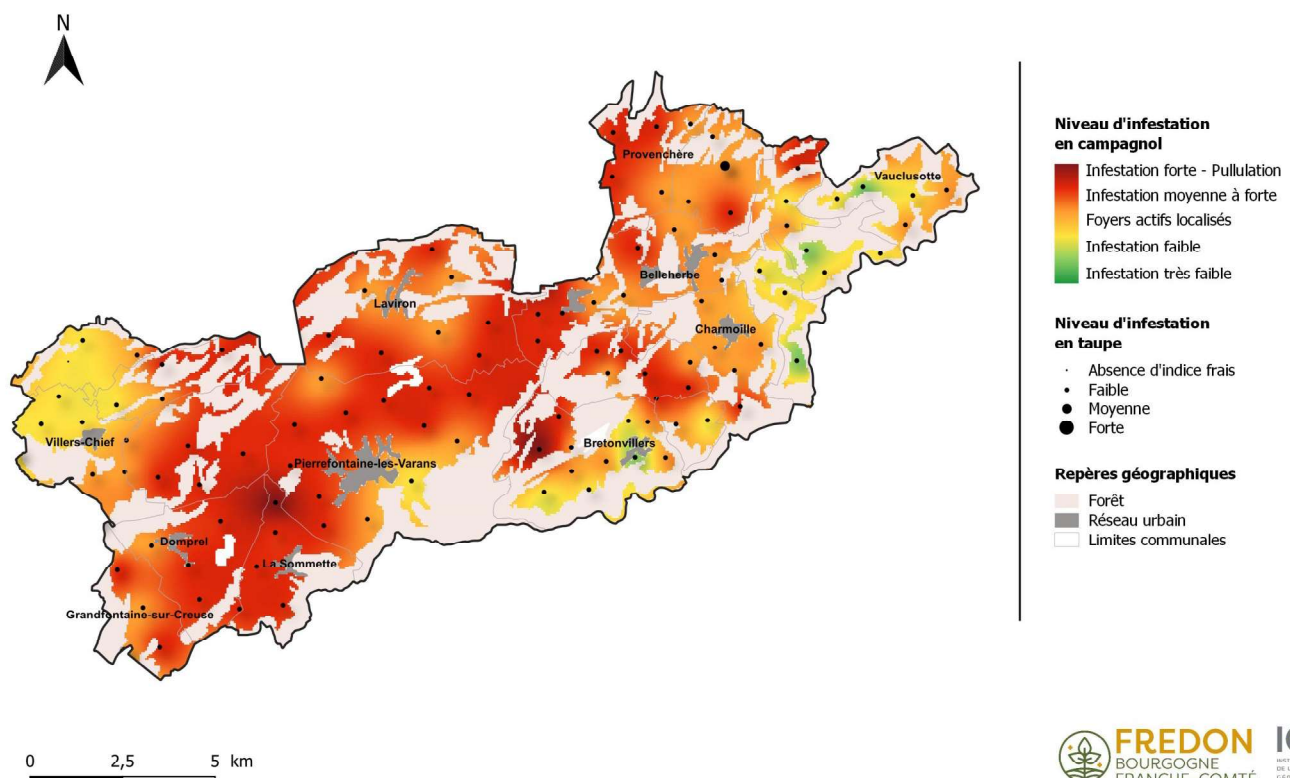
Depuis cet automne, les secteurs de Pierrefontaine-les-Varans, Morteau et Montlebon commencent à subir un épisode de pullulation alors que les secteurs de Labergement-Sainte-Marie, Mouthe et Nozeroy sont en pullulation depuis l'automne 2022.

Pour ces 3 premiers secteurs, il est important de ne pas baisser la garde, en particulier sur les parcelles où la lutte est continue depuis le début du cycle, afin de préserver les prairies et l'autonomie fourragère des exploitations.

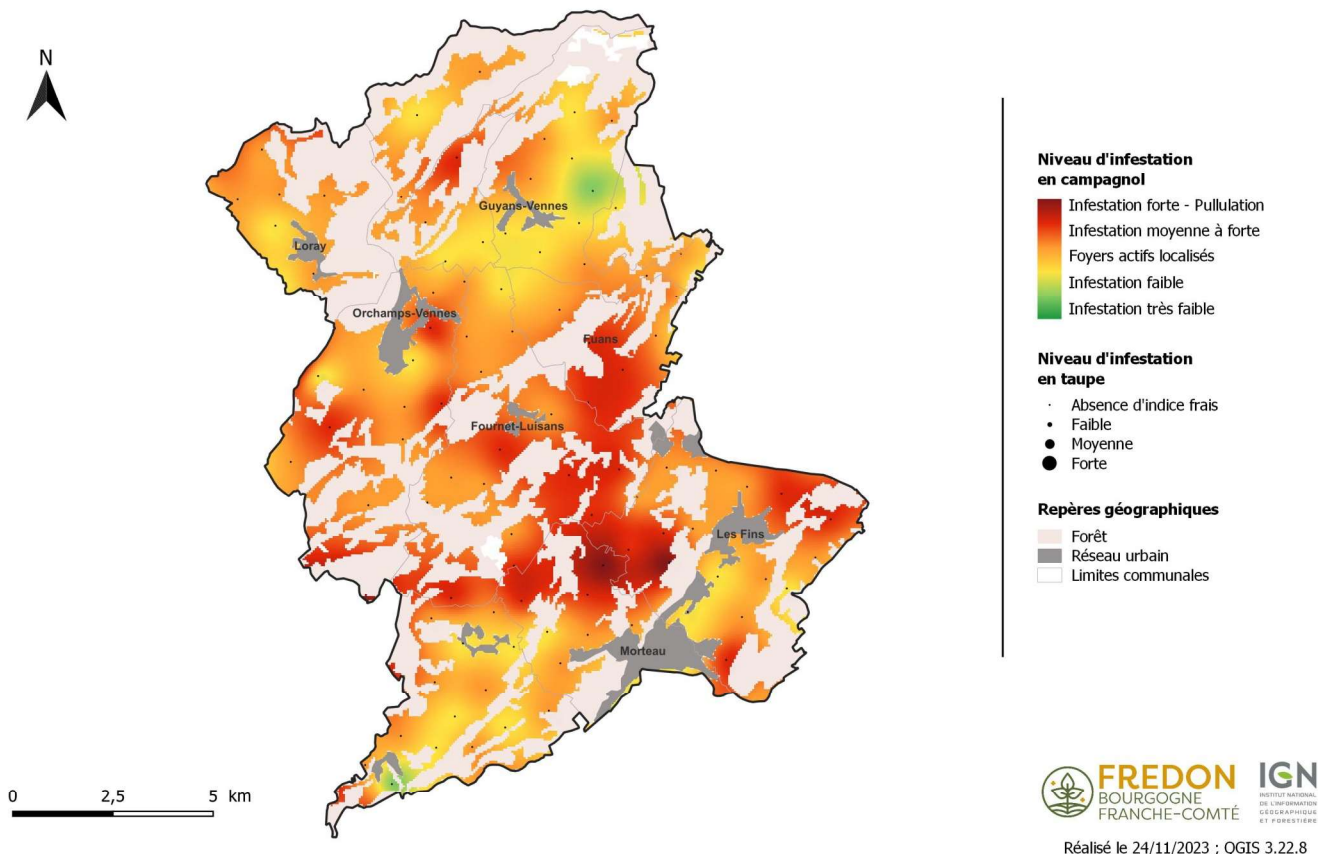
Pour les 3 autres secteurs, il est alors trop tard pour initier une régulation sur les parcelles où aucune lutte raisonnée n'a déjà été engagée.

Par ailleurs, concernant le secteur de Nozeroy, plusieurs communes présentent de faible taux d'infestation en campagnols terrestres (en vert sur les cartes). Il est donc possible que ces populations soient en déclin pour l'année 2024.

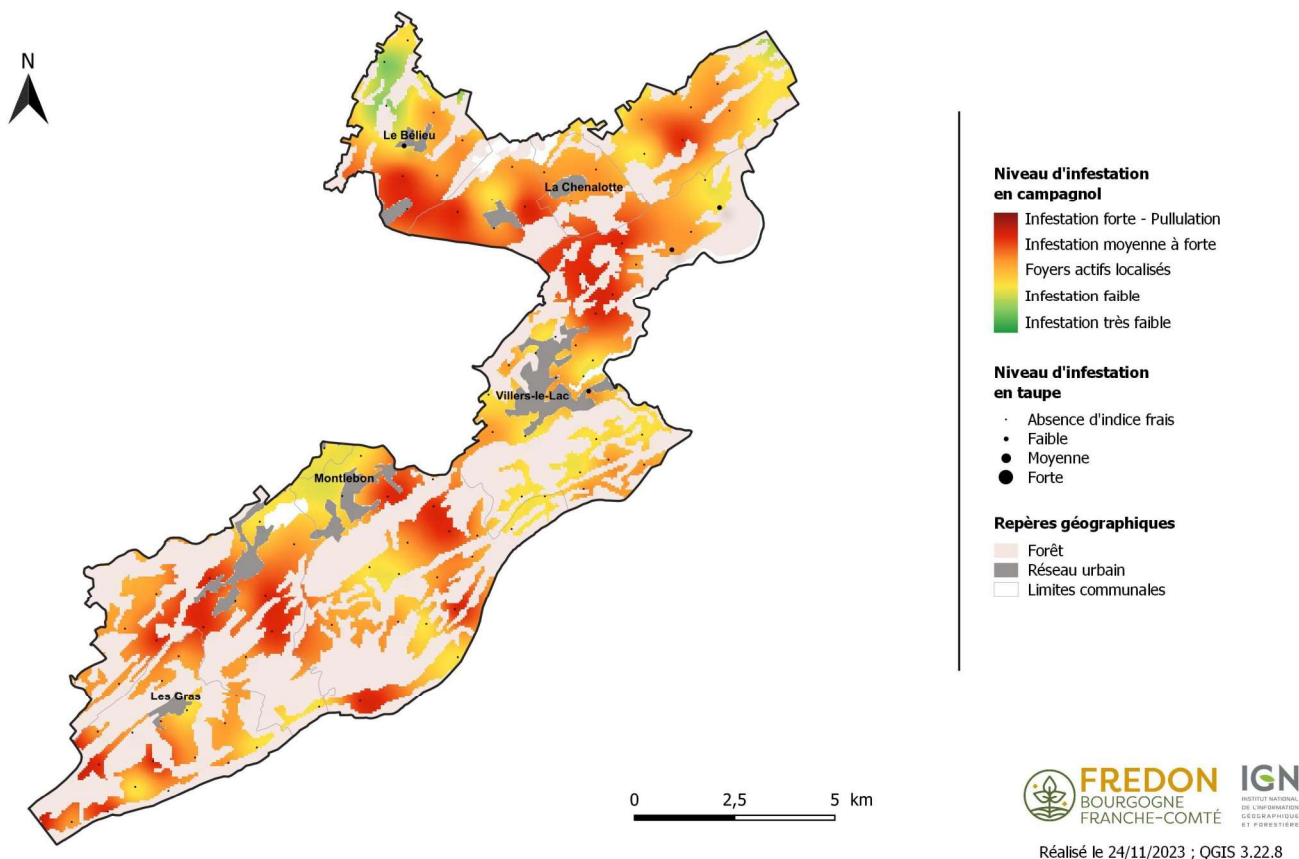
Evaluation des niveaux d'infestation en campagnols terrestres et taupes européennes - Automne 2023 Secteur de Pierrefontaine-les-Varans



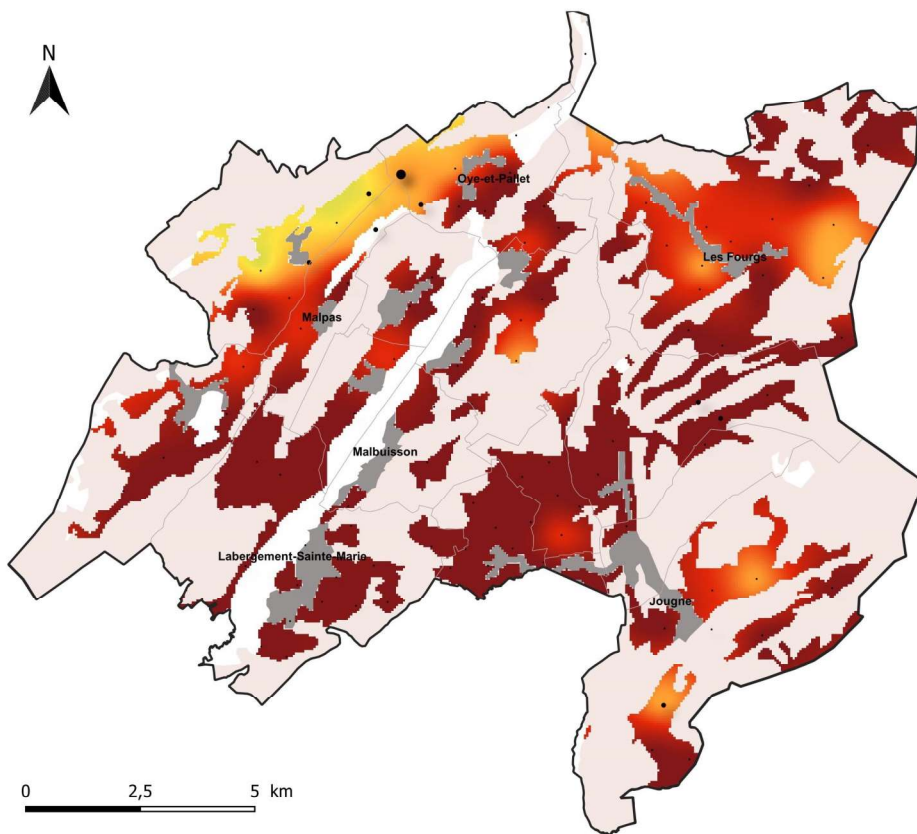
Evaluation des niveaux d'infestation en campagnols terrestres et taupes européennes - Automne 2023
Secteur de Morteau



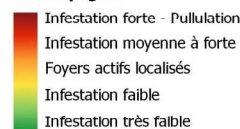
Evaluation des niveaux d'infestation en campagnols terrestres et taupes européennes - Automne 2023
Secteur de Montlebon



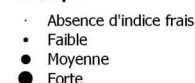
Evaluation des niveaux d'infestation en campagnols terrestres et taupes européennes - Automne 2023
Secteur de Labergement-Sainte-Marie



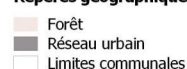
Niveau d'infestation en campagnol



Niveau d'infestation en taupe

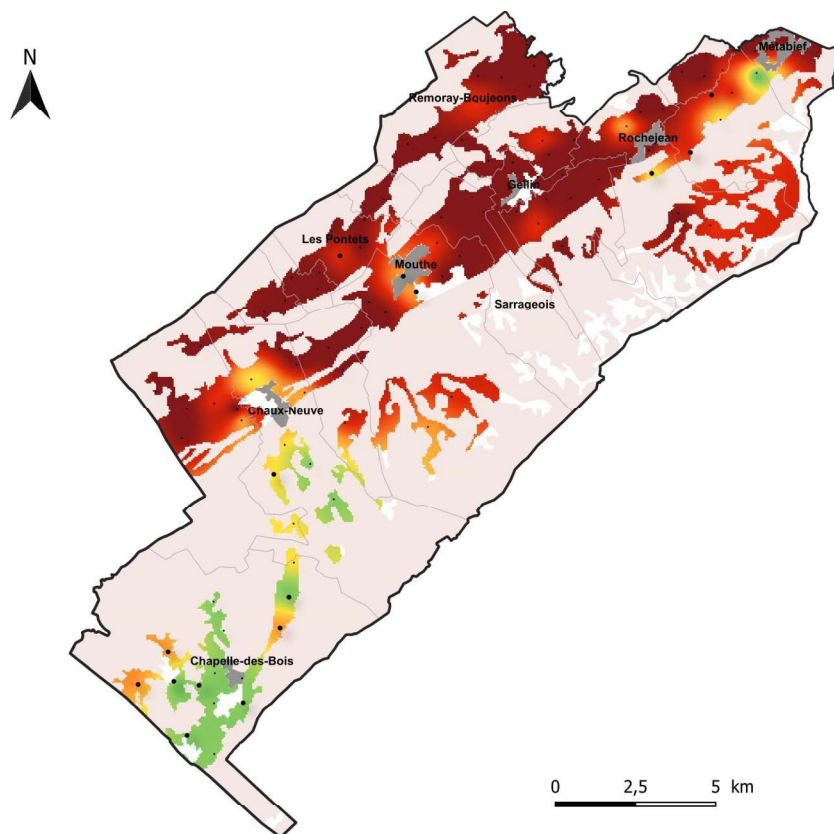


Repères géographiques

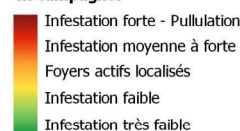


Réalisé le 24/11/2023 ; QGIS 3.22.8

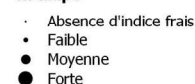
Evaluation des niveaux d'infestation en campagnols terrestres et taupes européennes - Automne 2023
Secteur de Mouthé



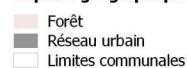
Niveau d'infestation en campagnol



Niveau d'infestation en taupe

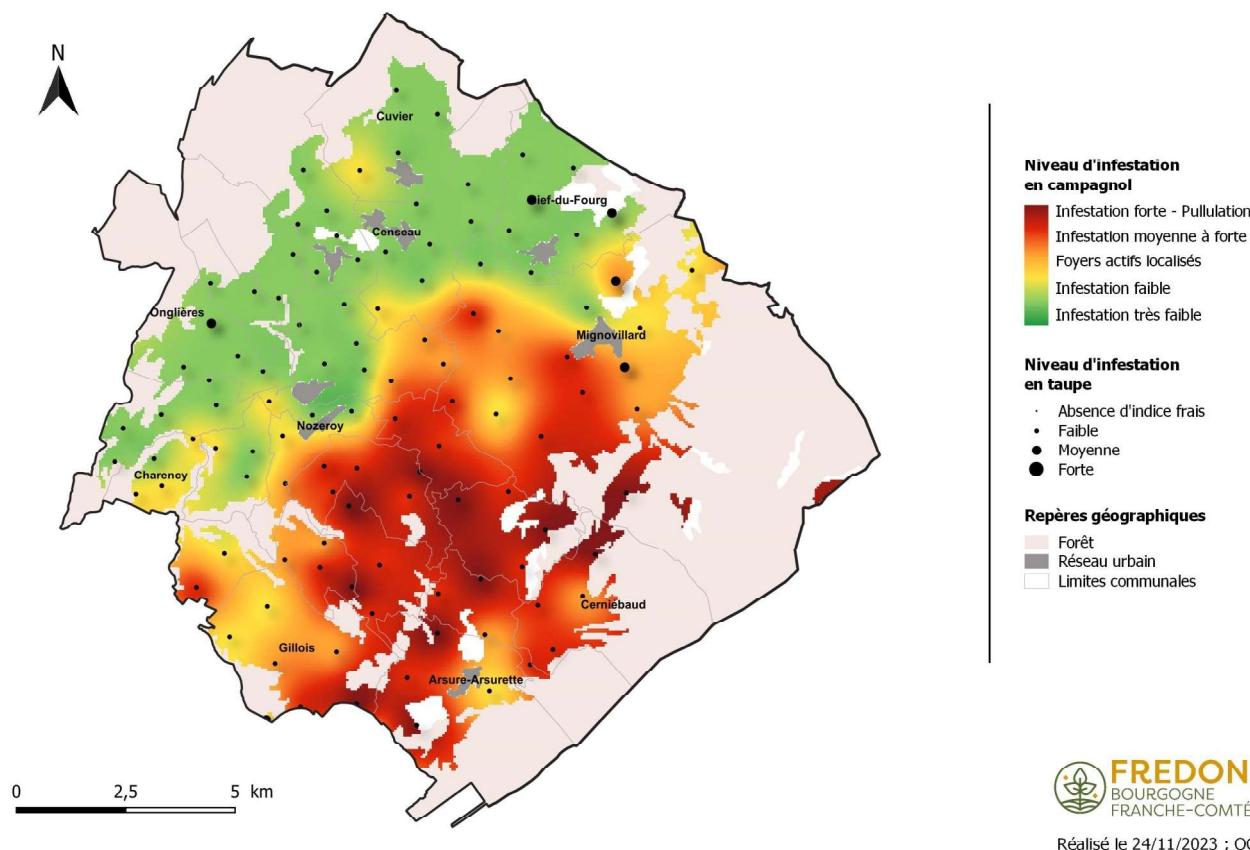


Repères géographiques



Réalisé le 24/11/2023 ; QGIS 3.22.8

Evaluation des niveaux d'infestation en campagnols terrestres et taupes européennes - Automne 2023 Secteur de Nozeroy



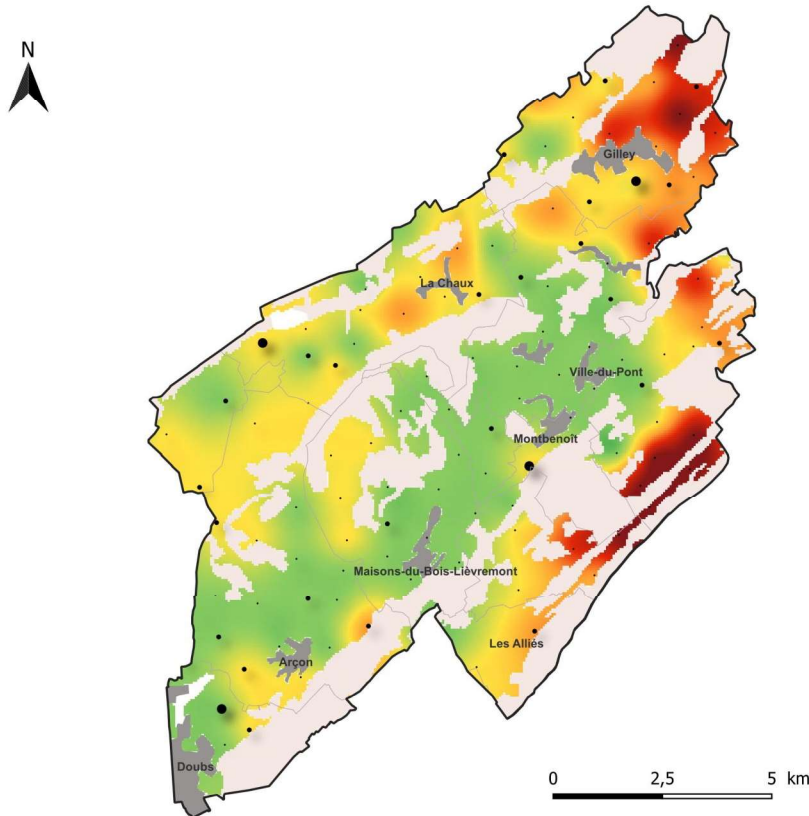
Secteurs de Montbenoît, Les Premiers Sapins, Levier et Frasne

Ces 4 secteurs ont connu des populations importantes de campagnols terrestres en 2019, avec un épisode de pullulation en 2020-2021.

Avec globalement des niveaux d'infestation faible en campagnol terrestre à l'automne 2023 (en vert sur les cartes), il est possible que les populations restent en basse densité sur une partie des communes au cours de l'année 2024.

Mais attention, certaines communes présentent encore de nombreux indices (en rouge / marron sur les cartes). Il faudra donc être encore vigilants et ne pas baisser la garde, en particulier sur les parcelles où la lutte est continue depuis le début du cycle.

Evaluation des niveaux d'infestation en campagnols terrestres et taupes européennes - Automne 2023
Secteur de Montbenoit



Niveau d'infestation en campagnol

- Infestation forte - Pullulation
- Infestation moyenne à forte
- Foyers actifs localisés
- Infestation faible
- Infestation très faible

Niveau d'infestation en taupe

- Absence d'indice frais
- Faible
- Moyenne
- Forte

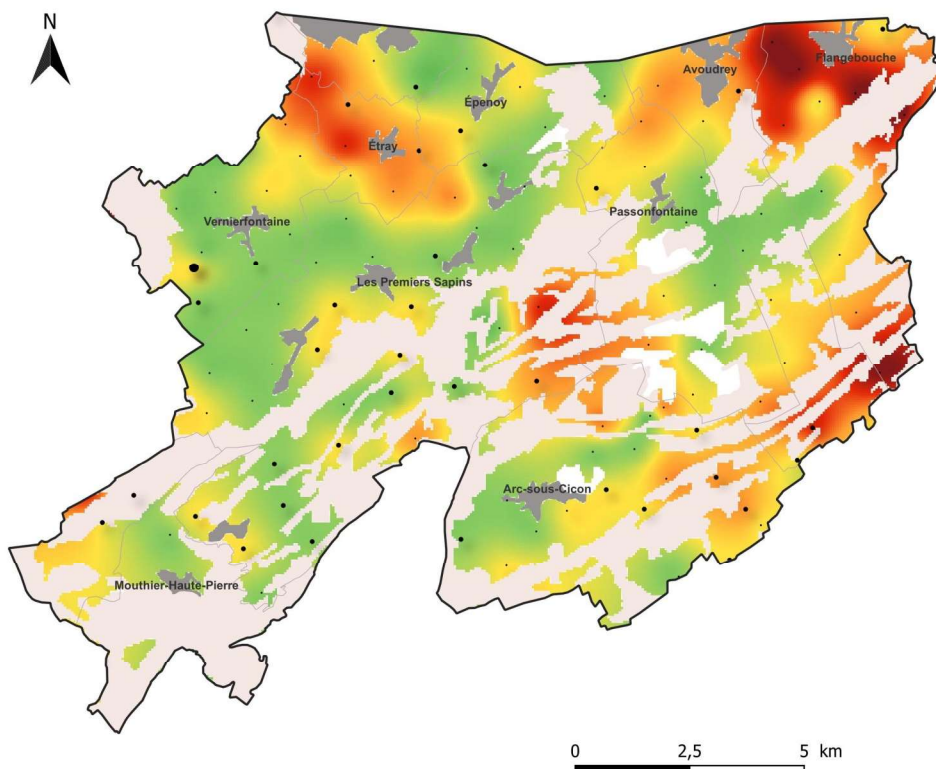
Repères géographiques

- Forêt
- Réseau urbain
- Limites communales



Réalisé le 24/11/2023 ; QGIS 3.22.8

Evaluation des niveaux d'infestation en campagnols terrestres et taupes européennes - Automne 2023
Secteur des Premiers Sapins



Niveau d'infestation en campagnol

- Infestation forte - Pullulation
- Infestation moyenne à forte
- Foyers actifs localisés
- Infestation faible
- Infestation très faible

Niveau d'infestation en taupe

- Absence d'indice frais
- Faible
- Moyenne
- Forte

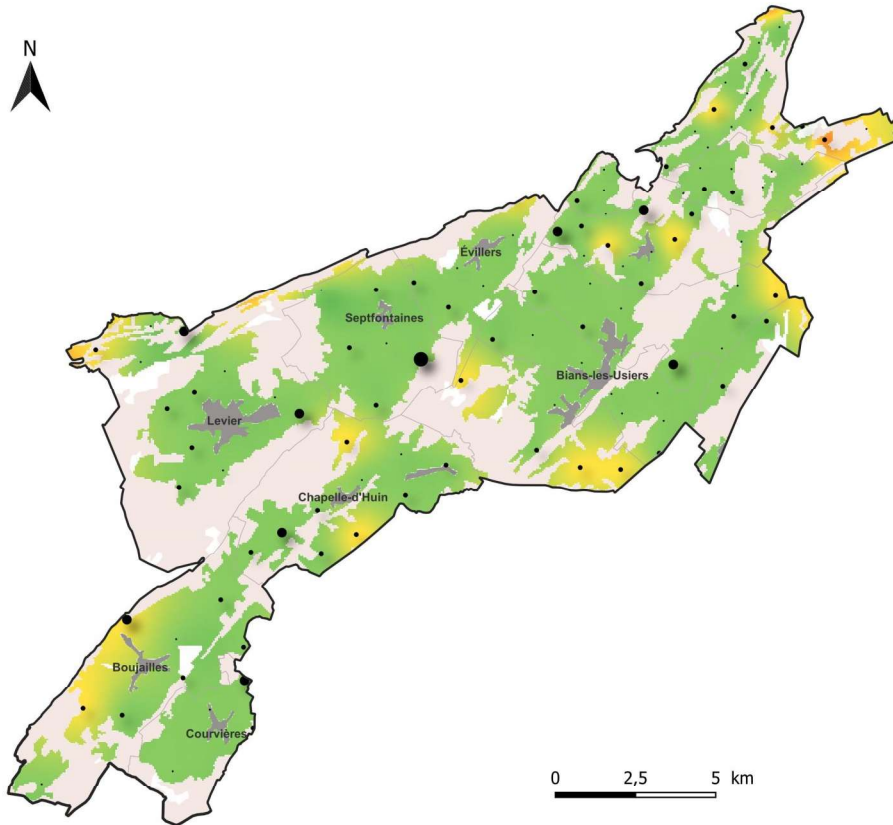
Repères géographiques

- Forêt
- Réseau urbain
- Limites communales



Réalisé le 24/11/2023 ; QGIS 3.22.8

Evaluation des niveaux d'infestation en campagnols terrestres et taupes européennes - Automne 2023
Secteur de Levier



Niveau d'infestation en campagnol

- Infestation forte - Pullulation
- Infestation moyenne à forte
- Foyers actifs localisés
- Infestation faible
- Infestation très faible

Niveau d'infestation en taupe

- Absence d'indice frais
- Faible
- Moyenne
- Forte

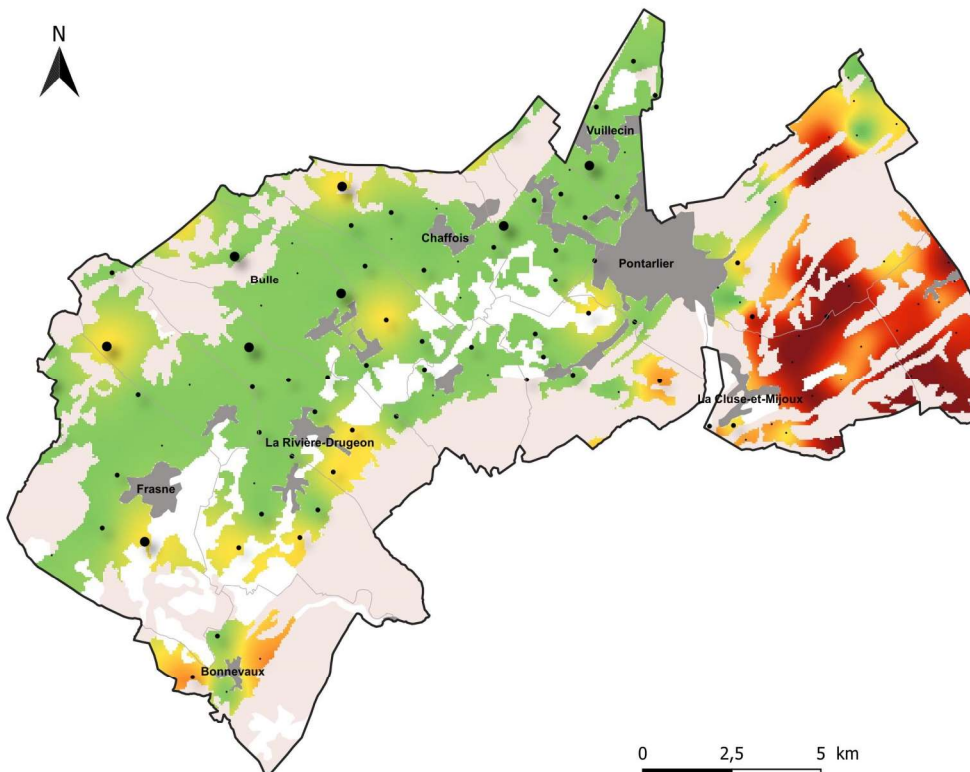
Repères géographiques

- Forêt
- Réseau urbain
- Limites communales



Réalisé le 24/11/2023 ; QGIS 3.22.8

Evaluation des niveaux d'infestation en campagnols terrestres et taupes européennes - Automne 2023
Secteur de Frasne



Niveau d'infestation en campagnol

- Infestation forte - Pullulation
- Infestation moyenne à forte
- Foyers actifs localisés
- Infestation faible
- Infestation très faible

Niveau d'infestation en taupe

- Absence d'indice frais
- Faible
- Moyenne
- Forte

Repères géographiques

- Forêt
- Réseau urbain
- Limites communales

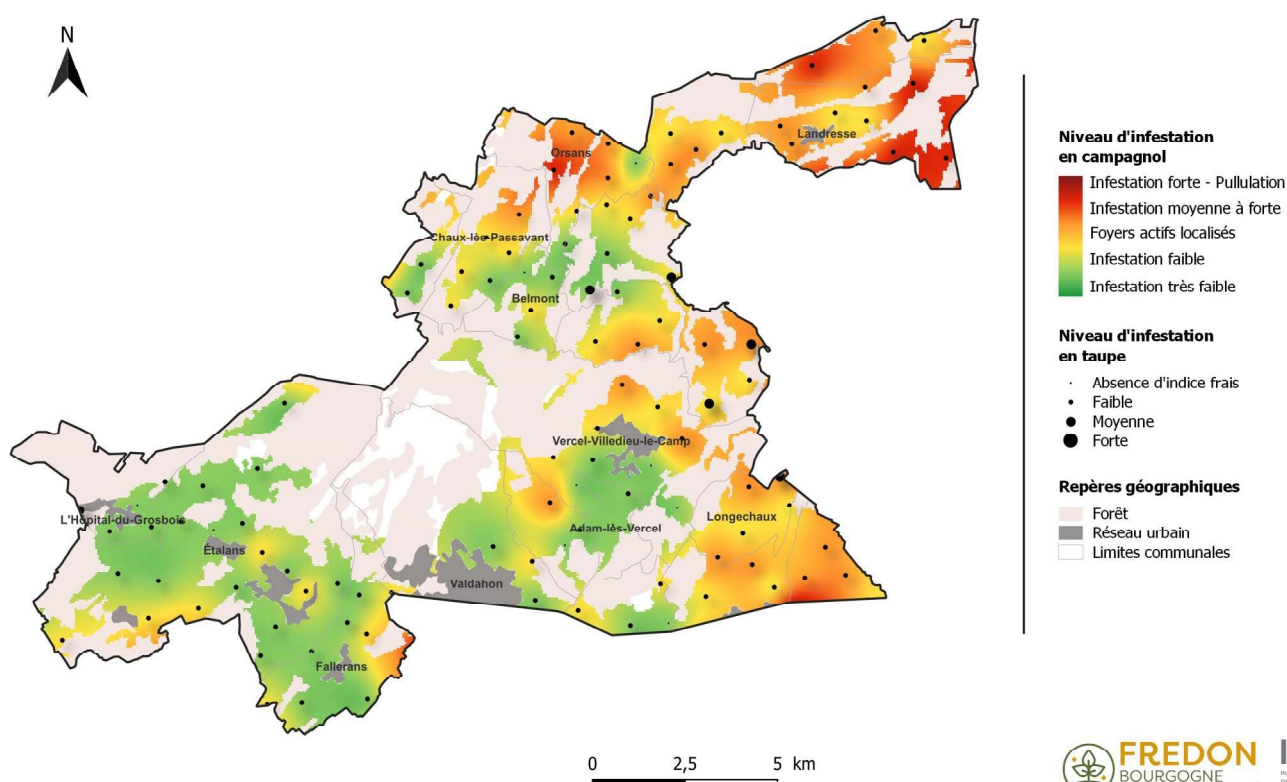


Réalisé le 24/11/2023 ; QGIS 3.22.8

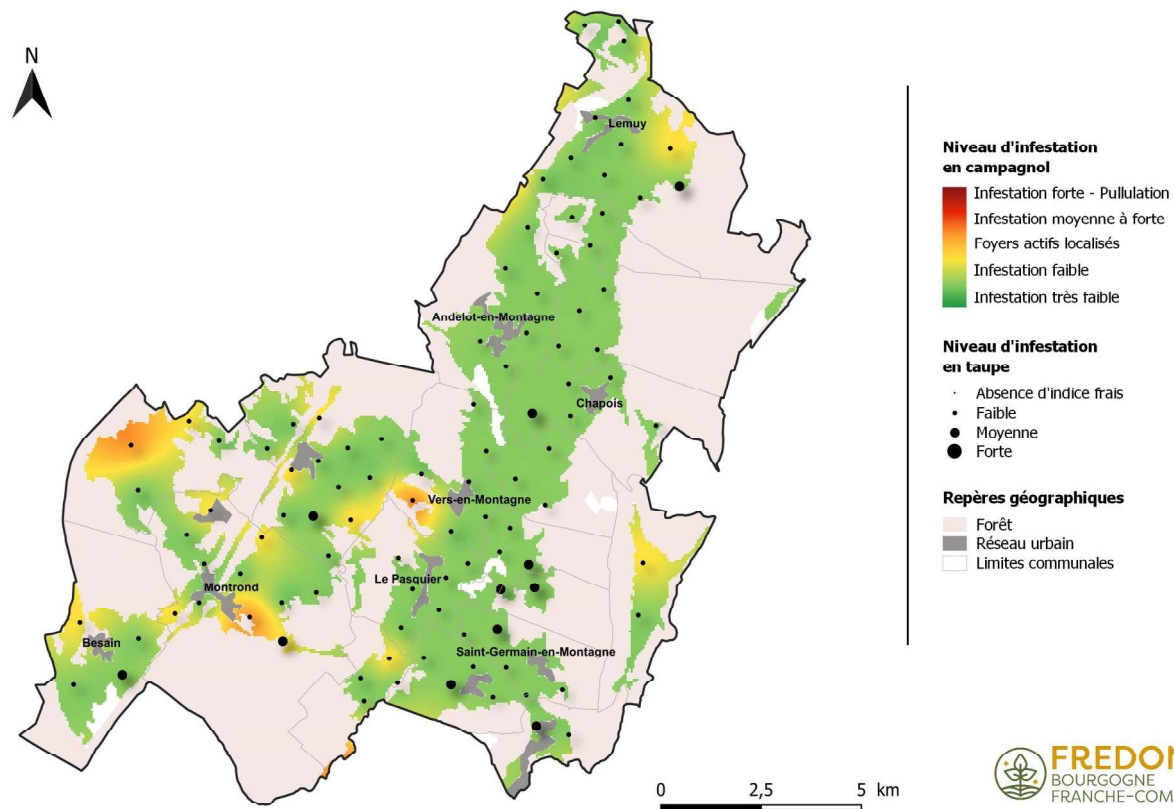
Secteurs de Valdahon et Vers-en-Montagne

Hormis au nord-est du secteur de Valdahon, les niveaux d'infestation en campagnol terrestre sont faibles et semble donc être en basse densité. Il faut cependant rester vigilants et parcourir régulièrement vos parcelles pour initier une lutte raisonnée si vous identifiez des foyers dans vos parcelles.

Evaluation des niveaux d'infestation en campagnols terrestres et taupes européennes - Automne 2023 Secteur de Valdahon



Evaluation des niveaux d'infestation en campagnols terrestres et taupes européennes - Automne 2023 Secteur de Vers-en-Montagne

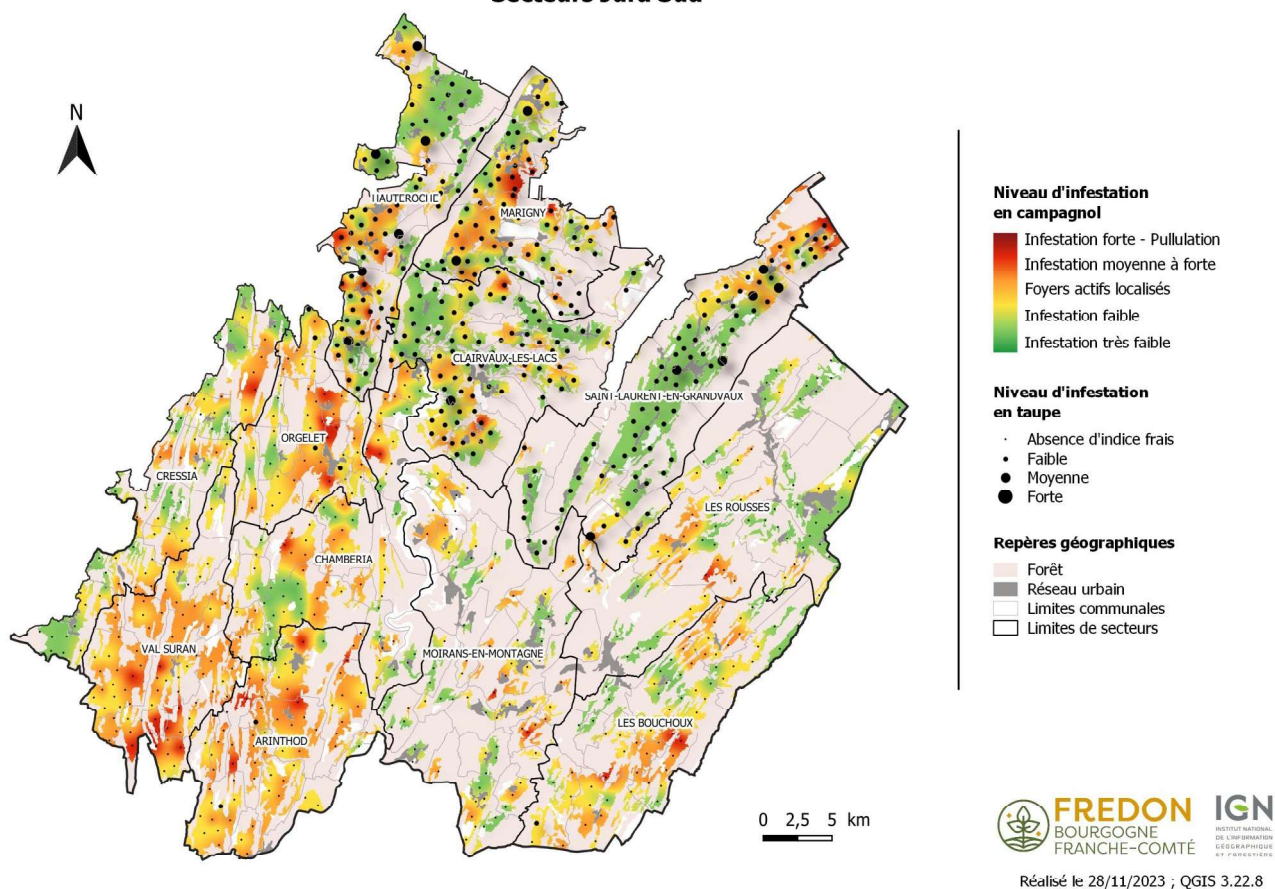


Autres secteurs du Jura (Hauteroche, Marigny, Clairvaux-les-Lacs, Saint-Laurent-en-Grandvaux, Les Rousses, Les Bouchoux, Moirans-en-Montagne, Arinthod, Val Suran, Chambéria, Cressia et Orgelet)

Avec un paysage plus hétérogène et morcelé que dans le département du Doubs, les secteurs du Haut-Jura présentent principalement une dynamique des populations de campagnols terrestres plutôt basée sur des fluctuations saisonnières et des pullulations chroniques à l'automne que sur des fluctuations pluriannuelles (pullulation en moyenne tous les 5 ans).

Comme chaque année, il est donc difficile de prévoir une tendance sur l'évolution des populations de campagnols terrestres sur ces secteurs.

Evaluation des niveaux d'infestation en campagnols terrestres et taupes européennes - Automne 2023 Secteurs Jura Sud



Le **RESEAU D'OBSERVATEURS** est indissociable de la surveillance du territoire et permet de contribuer à l'amélioration de la connaissance des populations de campagnols et autres bioagresseurs.

Si vous souhaitez intégrer le réseau d'observateurs et faire remonter tout signalement de bioagresseurs des prairies, ou pour tout autre renseignement, veuillez contacter FREDON Bourgogne Franche-Comté selon votre secteur géographique.

Animatrice filière Prairie : Julie MONTAZ – 06 07 19 47 48 – jmontaz@fredonbfc.fr

Suppléance : Geoffroy COUVAL – 06 07 19 47 15 – gcouval@fredonbfc.fr

Bulletin édité sous la responsabilité de FREDON Bourgogne-Franche-Comté et rédigé par Julie MONTAZ à partir des observations réalisées dans les entreprises bourguignonnes et franc-comtoises.