

BULLETIN DE SANTÉ DU VÉGÉTAL

BOURGOGNE-FRANCHE-COMTÉ

Edition Franche-Comté

Prairies n° 3 du 2/07/2020



IMPORTANT :

**LE SUPER CAÏD APPÂTS BLEU INTERDIT D'UTILISATION
À PARTIR DU 21/12/2020
RAPPEL DU COMMUNIQUÉ DE LA DRAAF-BFC (CF. BSV 2020/1)**

CAMPAGNOLS TERRESTRES, *Arvicola terrestris*



Secteur de Nozeroy – Juin 2020 – FREDON BFC

Carte de degré d'infestation communale par le campagnol terrestre – Juin 2020 – Doubs et Jura

Cette carte, réalisée grâce aux observations des techniciens FREDON, représente le degré d'infestation en campagnols terrestres de chaque commune observée. 104 communes ont été prospectées en Juin 2020.

Une analyse de risque de l'infestation en campagnols terrestres à l'échelle communale est ensuite disponible ci-dessous.



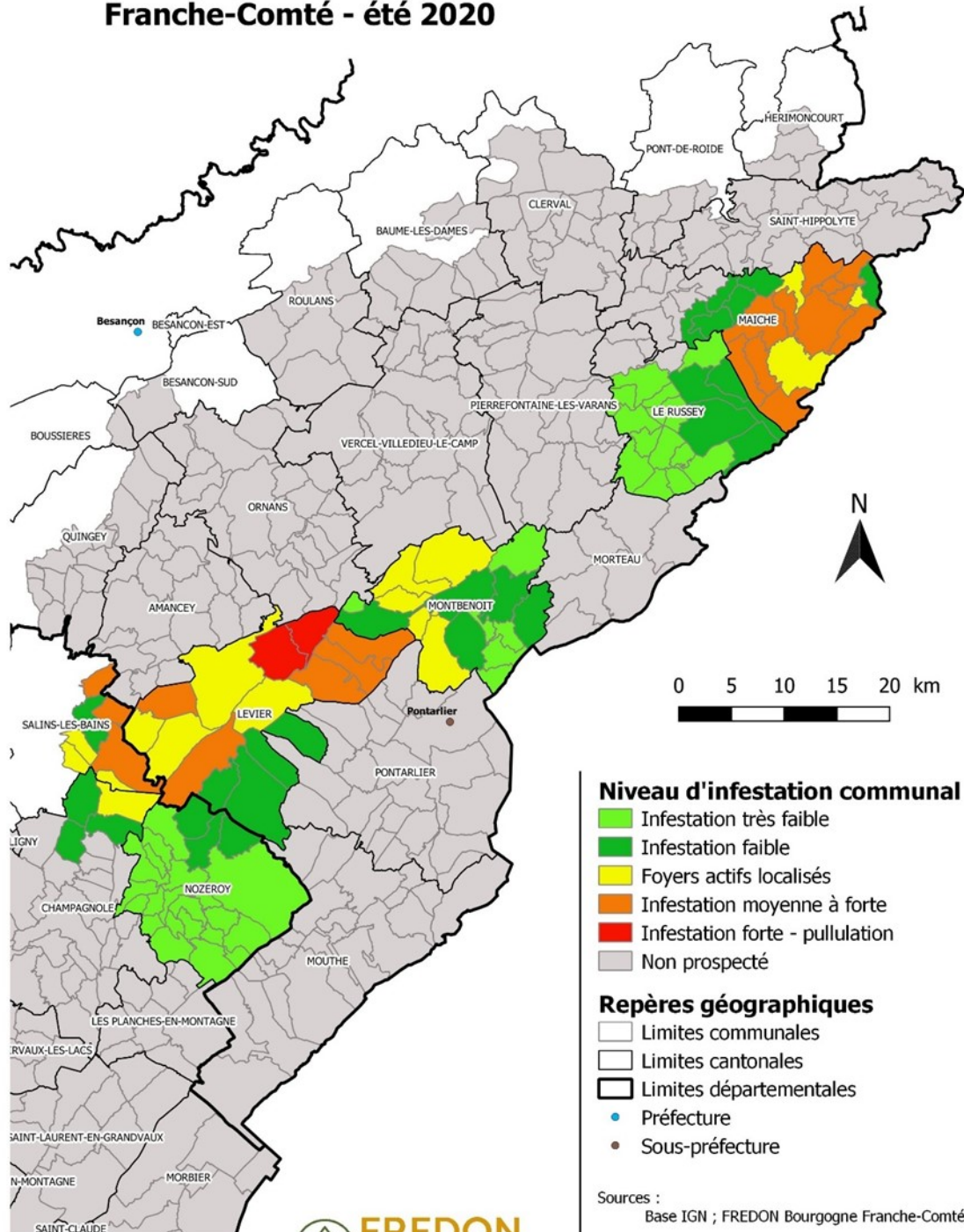
BULLETIN DE SANTÉ DU VÉGÉTAL

BOURGOGNE-FRANCHE-COMTÉ



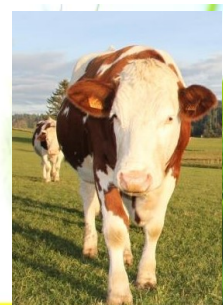
Prairies n° 3 du 2/07/2020

Evaluation des densités communales de campagnols terrestres en Franche-Comté - été 2020



BULLETIN DE SANTÉ DU VÉGÉTAL

BOURGOGNE-FRANCHE-COMTÉ



Prairies n° 3 du 2/07/2020

Analyse de risque de pullulation de campagnols terrestres

Département	SECTEUR (basé sur le découpage des anciens cantons)	COMMUNE	Degré d'infestation communale *	Risque	
				faible	élevé
DOUBS	LEVIER	EVILLERS	5		↑
		SEPTFONTAINES	5		
		BIANS-LES-USIERS	4		↑
		BOLJAILLES	4		
		GOUX-LES-USIERS	4		
		SOMBA-COUR	4		
		VILLENEUVE-D'AMONT	4		
		ARC-SOUS-MONTENOT	3		↑
		CHAPELLE-D'HUIN	3		
		LEVIER	3		
		VILLERS-SOUS-CHALAMONT	3		
		BULLE	2		↑
		COUVRIERES	2		
	DOMPIERRE-LES-TILLEULS	2			
	FRASNE	2			
	MAICHE	BELFAYS	4		
		CERNAY-L'ÉGLISE	4		↑
		CHARMAUVILLERS	4		
		DAMPRICHARD	4		
		FERRIERES-LE-LAC	4		
		FESSEVILLERS	4		
		FOURNET-BLANCHEROCHE	4		
		FRAMBOLHANS	4		
		LES ÉCORCES	4		
		MAICHE	4		
		TREVILLERS	4		
		CHARQUEMONT	3		↑
		THIEBOUHANS	3		
		URTIÈRE	3		
		BATTENANS-VARIN	2		↑
		GOUMOIS	2		
		LES BRÉSÉLUX	2		
	MANCENANS-LIZERNE	2			
	MONT-DE-VOUGNEY	2			
	ORGEANS-BLANCHEFONTAINE	2			
	MONTBENOIT	ARCON	3		↑
		ARC-SOUS-CICON	3		
		AUBONNE	3		
		RUGNY	3		
		SAINT-GORGON-MAIN	3		
		LA CHAUX	2		↑
		LA LONGEVILLE	2		
		MAISONS-DU-BOIS-LIEVREMONT	2		
		OUHANS	2		
		VILLE-DU-PONT	2		
		GILLEY	1		↑
		HAUTERIVE-LA-FRESSE	1		
LES ALLIÉS		1			
MONTBENOIT		1			
MONTLOVIN		1			
RENÉDALE		1			
LE RUSSEY		BONNETAGE	2		↑
	GRAND-COMBE-DES-BOIS	2			
	LE RUSSEY	2			
	LES FONTENELLES	2			
	LA BOSSE	1		↑	
	LA CHENALOTTE	1			
	LAVAL-LE-PRIEURÉ	1			
	LE BARBOUX	1			
	LE BELIEU	1			
	LE BIZOT	1			
	LE LUHIER	1			
	LE MEMONT	1			
	MONTBELARDOT	1			
	MONT-DE-LAVAL	1			
	NARBIEF	1			
	NOËL-CERNEUX	1			
	PLAIMBOIS-DU-MIROIR	1			
SAINT-JULIEN-LES-RUSSEY	1				

* moyenne communale

BULLETIN DE SANTÉ DU VÉGÉTAL

BOURGOGNE-FRANCHE-COMTÉ



Prairies n° 3 du 2/07/2020

Département	SECTEUR (basé sur le découpage des anciens cantons)	COMMUNE	Degré d'infestation communale *	Risque	
				faible	élevé
JURA	CHAMPAGNOLE	SUPT	3	↑	↑
		ANDELOT-EN-MONTAGNE	2		
		CHAPOIS	2		
		VERS-EN-MONTAGNE	2		
	NOZERROY	RIEF-DU-FOURG	2	↑	↑
		CENSEAU	2		
		CUVIER	2		
		ARSURE-ARSURETTE	1		
		BILLECUIL	1		
		CERNIERAUD	1		
		CHARENCEY	1		
		CONTE	1		
		DOYE	1		
		ESSERVAL-TARTRE	1		
		FRAROZ	1		
		GILLOIS	1		
		LA FAVIERE	1		
		LA LATETTE	1		
		LONGCOCHON	1		
		MIEGES	1		
		MIGNOVILLARD	1		
		MOURNANS-CHARBONNY	1		
		NOZERROY	1		
		ONGLIERES	1		
	PLENISE	1			
	PLENISETTE	1			
	RIX	1			
	SALINS-LES-BAINS	DOURNON	4	↑	↑
		GERAISE	4		
		LEMUY	4		
		ARESCHES	3		
		MONTMARLON	3		
		THESY	3		
		ABERGEMENT-LES-THESY	2		
	CERNANS	2			

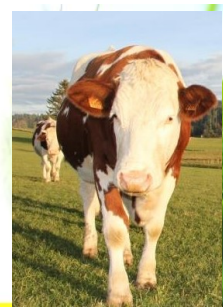
* moyenne communale

Les prospections de Juin 2020 n'ont pas été évidentes à réaliser du fait d'un faible nombre de parcelles fauchées et d'une hauteur d'herbe différente d'une parcelle à l'autre. Ces observations sont donc à prendre avec précaution et il est fort probable que certains degrés d'infestation relayés dans ce BSV soient sous-estimés, car difficiles à observer.

De plus, ces prévisions sont à l'échelle du secteur et bien évidemment l'infestation par le campagnol est toujours hétérogène. **Il est donc impératif de parcourir ses parcelles afin de se rendre compte de la situation effective.**

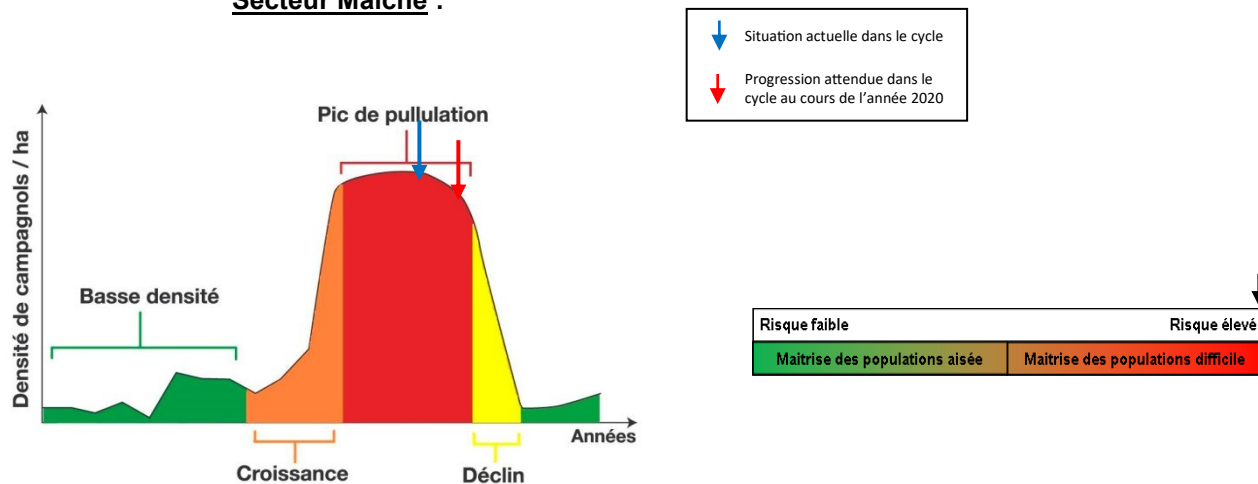
BULLETIN DE SANTÉ DU VÉGÉTAL

BOURGOGNE-FRANCHE-COMTÉ



Prairies n° 3 du 2/07/2020

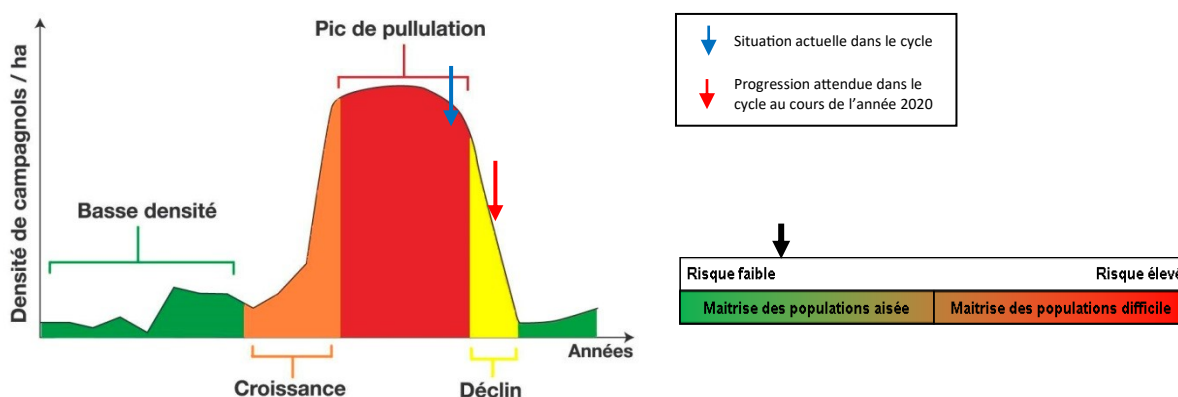
Secteur Maîche :



Depuis l'automne 2017, ce secteur connaît des populations importantes de campagnols terrestres sur la grande majorité de ces communes. De nombreux indices de présence subsistent encore et certaines communes apparaissent à nouveau en phase de pullulation.

Sur ces communes, il est donc important de ne pas baisser la garde, en particulier sur les parcelles où la lutte est continue depuis le début du cycle (méthodes de lutte directes couplées à des méthodes de lutte alternatives) afin de préserver les prairies et l'autonomie fourragère des exploitations.

Secteur Le Russey :

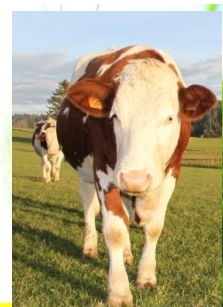


Sur ce secteur, les populations de campagnols terrestres sont moins importantes qu'à l'automne dernier, ce qui laisse supposer un potentiel déclin où il pourra alors être envisagé une régénération des prairies trop impactées par les dégâts.

Cependant, il faut rester vigilants et continuer à surveiller vos parcelles car, sur certaines parcelles fraîchement fauchées, quelques récents tumuli de campagnols ont été observés :

BULLETIN DE SANTÉ DU VÉGÉTAL

BOURGOGNE-FRANCHE-COMTÉ

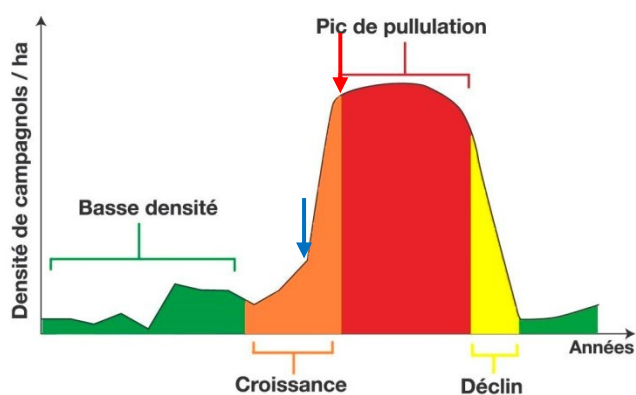


Prairies n° 3 du 2/07/2020

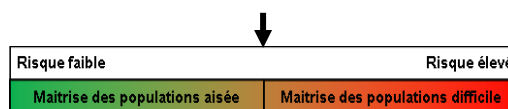


Le Barbois – Juin 2020 – FREDON BFC

Secteur Levier, Montbenoit Ouest et Salins-les-Bains :



↓ Situation actuelle dans le cycle
↓ Progression attendue dans le cycle au cours de l'année 2020



Avec globalement des infestations moyennes à fortes, ces secteurs sont à l'heure actuelle en phase de croissance et un pic de pullulation pourrait être pressenti pour l'automne 2020.

Une certaine hétérogénéité des indices de campagnols a été observée au sein de ces secteurs avec :
- des parcelles fortement infestées où il est déjà trop tard pour initier une lutte raisonnée. La maîtrise des populations sera difficile voire impossible :



Saint-Gorgon-Main – Juin 2020 –
FREDON BFC

BULLETIN DE SANTÉ DU VÉGÉTAL

BOURGOGNE-FRANCHE-COMTÉ



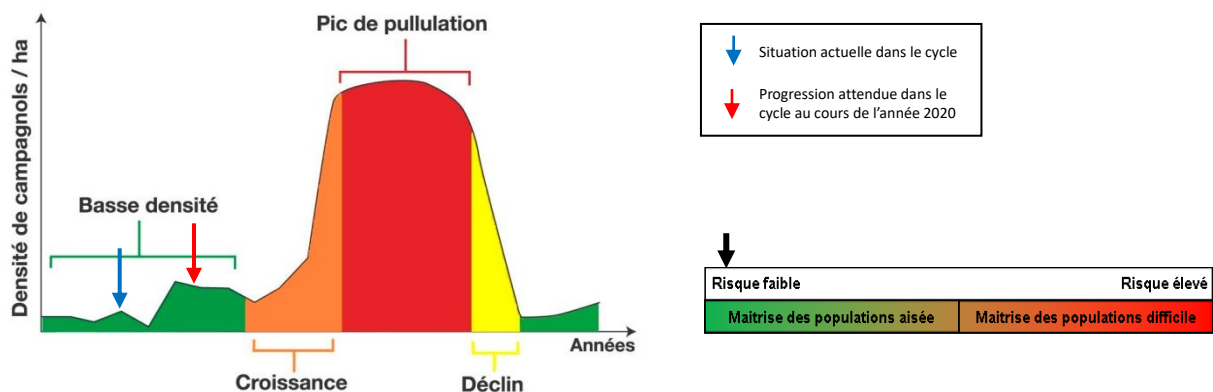
Prairies n° 3 du 2/07/2020

- des parcelles moins infestées où une lutte raisonnée (méthodes directes couplées à des méthodes alternatives) peut-être mise en place afin de contenir les populations de campagnols terrestres. Il est donc important d'observer régulièrement vos parcelles, notamment celles qui sont prioritaires pour vos exploitations, pour commencer la lutte dès l'apparition des premiers tumuli.
- des parcelles présentant simultanément des indices de présence de taupes et de campagnols, signe d'une potentielle reprise du cycle en phase de croissance. Il s'agit donc également d'être prudent sur ces secteurs et d'initier une lutte raisonnée dès que possible pour maintenir des populations de campagnols à faible densité et ainsi atténuer le pic de pullulation à venir dans les prochaines années :



Présence simultanée de taupinières et de tumuli de campagnols
La Chaux – Juin 2020 – FREDON BFC

Secteur Nozeroy, Montbenoit Est et Champagnole Nord :



Sur ces secteurs, les taux d'infestation par le campagnol terrestre sont faibles. On est donc en phase de basse densité et c'est le moment idéal pour initier une lutte raisonnée sur les premiers foyers identifiés dans vos parcelles.

BULLETIN DE SANTÉ DU VÉGÉTAL

BOURGOGNE-FRANCHE-COMTÉ



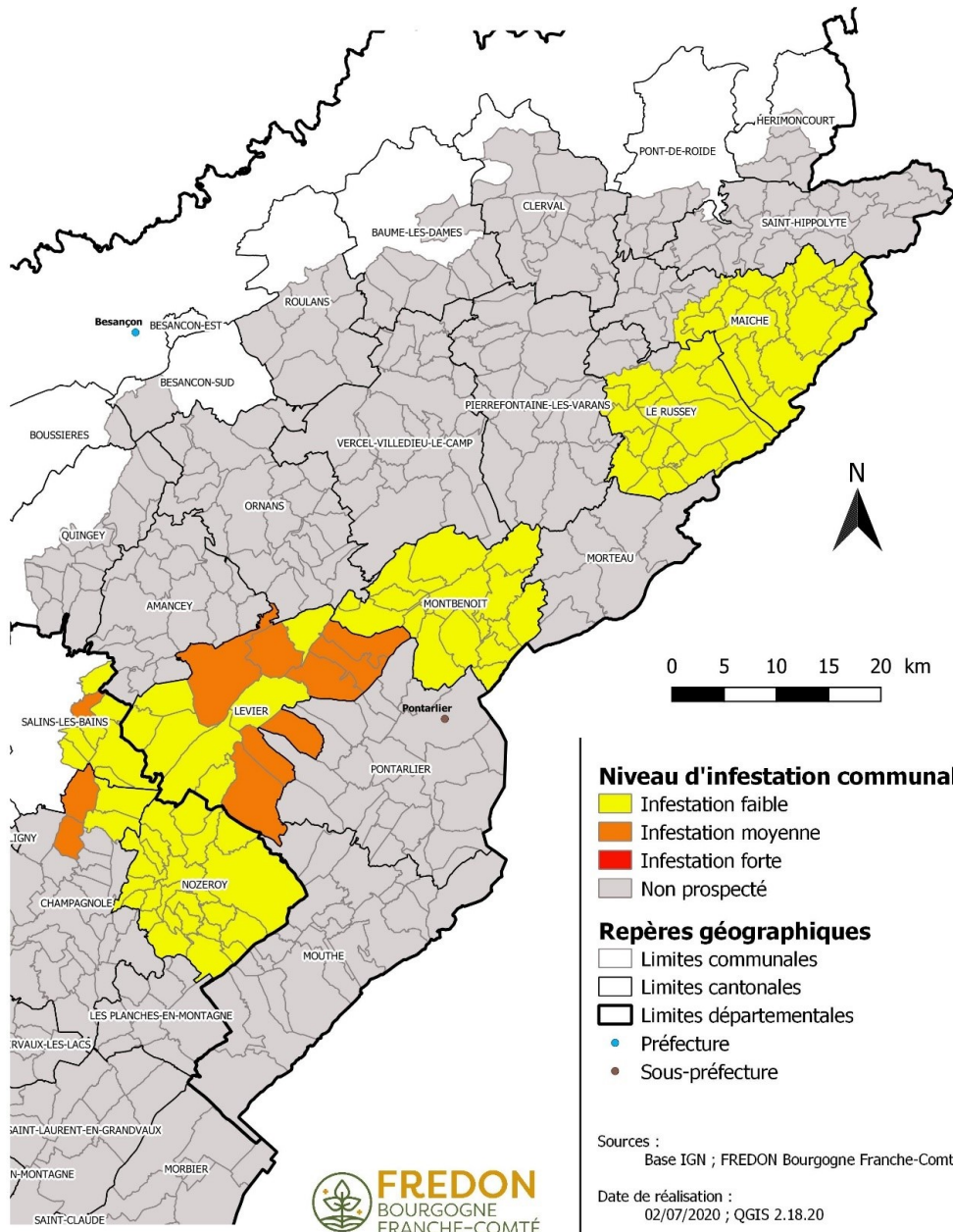
Prairies n° 3 du 2/07/2020

TAUPE EUROPEENNE, *Talpa europea*

Carte de degré d'infestation communale par la taupe européenne – Juin 2020 – Doubs et Jura

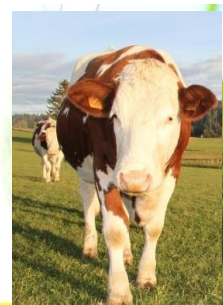
Cette carte, réalisée grâce aux observations des techniciens FREDON, représente le degré d'infestation en taupes européennes de chaque commune observée. 104 communes ont été prospectées en Juin 2020. Une analyse de risque de l'infestation en taupes européennes à l'échelle communale est ensuite disponible ci-dessous.

Evaluation des densités communales de taupes européennes en Franche-Comté - été 2020



BULLETIN DE SANTÉ DU VÉGÉTAL

BOURGOGNE-FRANCHE-COMTÉ



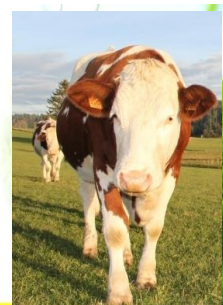
Prairies n° 3 du 2/07/2020

Analyse de risque d'infestation de taupe européenne

Département	SECTEUR (basé sur le découpage des anciens cantons)	COMMUNE	Degré d'infestation communale *	Risque				
				fable	élevé			
DOUBS	LEVER	BIANS-LES-USIERS	2	↑				
		BUILLE	2					
		DOMPIERRE-LES-TILLEULS	2					
		FRASNE	2					
		GOUX-LES-USIERS	2					
		LEVER	2					
		SEPTFONTAINES	2					
		SOMBACOUR	2					
		ARC-SOUS-MONTENOT	1					
		BOUJAILLES	1					
		CHAPELLE-D'HUIN	1					
		COURVIERES	1					
		EVILLERS	1					
		VILLENEUVE-D'AMONT	1					
	VILLERS-SOUS-CHALAMONT	1						
	MAICHE	BATTENANS-VARIN	1	↑				
		BELFAYS	1					
		CERNAY-L'ÉGLISE	1					
		CHARMAUVILLERS	1					
		CHARQUEMONT	1					
		DAMPRICHARD	1					
		FERRIERES-LE-LAC	1					
		FESSEVILLERS	1					
		FOURNET-BLANCHEROCHE	1					
		FRAMBOUHANS	1					
		GOUMOIS	1					
		LES BRÈSEUX	1					
		LES ECORCES	1					
		MAICHE	1					
		MANCENANS-LIZERNÉ	1					
		MONT-DE-VOUGNEY	1					
		ORGEANS-BLANCHEFONTAINE	1					
		THIEBOUHANS	1					
		TREVILLERS	1					
		URTIERE	1					
		MONTBENOIT	ARCON			1	↑	
			ARC-SOUS-CICON			1		
	AUBONNE		1					
	BUGNY		1					
	GILLEY		1					
	HAUTERIVE-LA-FRESSE		1					
	LA CHAUX		1					
	LA LONGEVILLE		1					
	LES ALLIÉS		1					
	MAISONS-DU-BOIS-LIEVREMONT		1					
	MONTBENOIT		1					
	MONTFLOVIN		1					
	OUHANS		1					
	RENEVALE		1					
	SAINTE-GORGONNE-MAIN		1					
	VILLE-DU-PONT		1					
	LE RUSSEY		BONNETAGE	1	↑			
			GRAND-COMBE-DES-BOIS	1				
		LA BOSSE	1					
		LA CHENALETTE	1					
		L'AVAL-LE-PRÉFURE	1					
		LE BARBOUX	1					
		LE BELIEU	1					
		LE BIZOT	1					
		LE LUHIER	1					
		LE MÉMONT	1					
		LE RUSSEY	1					
		LES FONTENELLES	1					
		MONTRELIARDOT	1					
		MONT-DE-L'AVAL	1					
		NARRIFF	1					
		NOËL-CERNEUX	1					
		PLAMBOIS-DU-MIROIR	1					
		SAINTE-JULIEN-LES-RUSSEY	1					

BULLETIN DE SANTÉ DU VÉGÉTAL

BOURGOGNE-FRANCHE-COMTÉ



Prairies n° 3 du 2/07/2020

Département	SECTEUR (basé sur le découpage des anciens cantons)	COMMUNE	Degré d'infestation communale *	Risque	
				faible	élevé
JURA	CHAMPAGNOLE	ANDELOT-EN-MONTAGNE	2		
		IVERS-EN-MONTAGNE	2		
		CHAPOIS	1		
		SUPT	1		
	NOZEROT	ARSURF-ARSURETTE	1		
		BIEF-DU-FOURG	1		
		BILLECUL	1		
		CENSEAU	1		
		CERNIEBAUD	1		
		CHARENCEY	1		
		CONTE	1		
		CUVIER	1		
		DOYE	1		
		ESSERVAL-TARTRE	1		
		FRAROZ	1		
		GILLOIS	1		
		LA FAVIERE	1		
		LA LATETTE	1		
		LONGCOCHON	1		
		MIEGES	1		
		MIGNOVILLARD	1		
		MOURNANS-CHARBONNY	1		
		NOZEROT	1		
		ONGLIERES	1		
		PLENISE	1		
		PLENISETTE	1		
		RIX	1		
		SALINS-LES-BAINS	CERNANS	2	
	ABERGEMENT-LES-THEYS		1		
	ARESCHES		1		
	DOURNON		1		
	GERAISE		1		
	LEMUZY		1		
	MONTMARLON		1		
	THEYS	1			

* moyenne communale

Rappelons que la taupe et le campagnol terrestre ont des cycles inversés. En effet, la taupe est présente lorsque le campagnol est absent ou en faible nombre, puis elle disparaît peu à peu en bordure de parcelles lorsque les populations de campagnols sont en phase de croissance et de pullulation. De plus, la taupe est un véritable précurseur du campagnol puisque ce dernier profite des galeries creusées par elle pour investir plus rapidement les prairies.

La présence importante d'indices de taupes après un épisode de pullulations de campagnols terrestres est un indicateur du déclin de ces rongeurs : il est donc indispensable d'être attentif et consciencieux dans l'observation de ses parcelles.

NOUVEAUTÉ : LE CAMPAGNOL TERRESTRE *ARVICOLA TERRESTRIS* CHANGERAIT DE NOM LATIN

Depuis quelques décennies, le campagnol du genre *Arvicola* est à l'origine de nombreux débats : combien d'espèces différentes existe-t-il en Europe ? Peut-on se baser sur leurs habitats préférentiels et leurs données génétiques pour les différencier (terrestre ou aquatique) ?



Des scientifiques se sont récemment posés la question et ont établi une nouvelle lignée généalogique grâce à un jeu de données issues de campagnols européens du genre *Arvicola*.

En se basant sur deux indicateurs, un indicateur génétique (le gène mitochondrial cytochrome b) et un indicateur morphométrique (la forme du crâne qui serait plus robuste chez les individus fouisseurs), ils en ont conclu que la forme fouisseuse du campagnol terrestre (*Arvicola terrestris*) de nos prairies appartiendrait à la même espèce que la forme semi-aquatique (*Arvicola amphibius*).

BULLETIN DE SANTÉ DU VÉGÉTAL

BOURGOGNE-FRANCHE-COMTÉ



Prairies n° 3 du 2/07/2020

Ils constitueraient désormais qu'une seule espèce classée sous le nom latin *Arvicola amphibius* mais d'autres analyses plus techniques seraient nécessaires pour valider ces conclusions.

Il est donc fort probable que vous entendiez les deux noms latins (*Arvicola terrestris* et *Arvicola amphibius*) dans les réglementations à venir mais pas d'inquiétudes, nous avons toujours à faire au campagnol terrestre que vous appelez communément « mulots » dans le massif du Jura ou que vos collègues auvergnats le prénomment « rats taupiers » ou encore « taupes grises ».

Source : Chevret et al., 2020, Genetic structure ecological versatility, and skull shape differentiation in *Arvicola water voles* (Rodentia, Cricetidae), *J Zool Syst Evol Res.*, 00, 1-12, <https://doi.org/10.1111/jzs.12384>

MIEUX CONNAÎTRE LES PISSENLITS POUR MIEUX GÉRER LES CAMPAGNOLS



= f() Depuis l'été 2016, en Auvergne, un programme de recherche visant à comprendre les déterminants des modifications d'abondance du campagnol terrestre est en cours.

Objectifs de ce programme :

- (1) Comprendre les phases du cycle du campagnol terrestre, identifier puis étudier les causes des événements entraînant leurs pullulations et ceux amorçant la phase de déclin (qualité de la végétation, climat, parasites, survie, reproduction...)
- (2) Identifier des leviers d'action à mobiliser sur le terrain pour réguler les populations ou accélérer la phase de déclin.

Premiers résultats des campagnes 2018 et 2019 :

A l'échelle individuelle, le pissenlit constitue la ressource préférentielle du campagnol terrestre puisque, d'après les premiers résultats :

- en hiver, le stock de végétaux qu'il crée (appelé silo) est principalement composé de pissenlit (88 %) alors que les prairies en sont quasiment dépourvues (9 %)
- en été, leur régime alimentaire est composé à 28 % de pissenlits alors que seulement 1,5 % de pissenlits est présent dans l'environnement du campagnol
- en présence de plusieurs végétaux différents, la majorité des campagnols mangent en priorité les pissenlits.

A l'échelle parcellaire, on observe que le taux de croissance des campagnols entre mars et octobre est très largement corrélé à la densité de pissenlits : plus il y a de pissenlits, plus le taux de croissance est élevé.

On observe également, lors de pullulations de campagnols, une diminution des populations de pissenlits : le nombre de fleurs de pissenlits au printemps d'une année sur l'autre serait impacté par le nombre de campagnols qui passent l'hiver sur la parcelle.

A l'échelle paysagère, plusieurs phénomènes sont constatés : pullulations de campagnols, importante hétérogénéité des populations de pissenlits et de campagnols, variation annuelle du nombre de pissenlits... Mais aucune corrélation n'a encore été prouvée.

Si ces premiers résultats se confirment, il sera alors peut-être probable de savoir si la densité de campagnols augmente dans une parcelle donnée ou si le déclin est arrivé.

Source : <http://demographie-campagnol.vetagro-sup.fr/index.php/pissenlit-campagnols-aperçu-des-résultats-des-campagnes-2018-et-2019/>

BULLETIN DE SANTÉ DU VÉGÉTAL

BOURGOGNE-FRANCHE-COMTÉ



Prairies n° 3 du 2/07/2020

LE DÉCOMPACTEUR DE PRAIRIES COMME OUTIL COMPLÉMENTAIRE À LA LUTTE RAISONNÉE DES POPULATIONS DE CAMPAGNOLS TERRESTRES

Le décompacteur de prairies vise principalement à réguler les processus de diffusion des campagnols terrestres par la déstructuration des galeries sans supprimer leur ressource alimentaire.

Selon certains agriculteurs et commerciaux, il présente également d'autres intérêts comme la dynamisation de l'activité biologique de la faune et de la flore, l'augmentation des rendements, la destruction des mauvaises herbes vivaces.... Mais ces intérêts sont aujourd'hui controversés, notamment vis-à-vis du rendement des prairies.



Une nouvelle étude réalisée en Auvergne montre que :

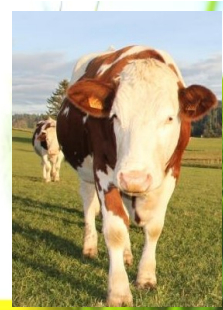
- l'utilisation du décompacteur n'a pas d'effet direct sur les populations de campagnols terrestres en basse densité : il n'apporterait aucune plus-value sur la réduction de ces populations mais facilite la mise en œuvre des autres actions de lutte par l'apparition d'indices après décompactage,
- les rendements ne sont pas affectés par le passage de l'outil mais cette étude n'exclut pas une tendance à l'amélioration, par la décompaction, du rendement sur des parcelles tassées car la compaction des sols, en affectant les propriétés physiques, chimiques et biologiques des sols, influencerait la croissance, le rendement et la qualité de la production primaire des prairies.

Cet outil peut donc être largement utilisé dans le cadre d'une lutte précoce, raisonnée et collective contre le campagnol terrestre à l'échelle du territoire, de l'exploitation agricole et de la parcelle.

Source : Perrot et al., 2020, *Evaluation du décompacteur de prairie comme outil complémentaire à la gestion raisonnée des populations de micromammifères*, Fourrage, 241, 35-43

BULLETIN DE SANTÉ DU VÉGÉTAL

BOURGOGNE-FRANCHE-COMTÉ



Prairies n° 3 du 2/07/2020

RÉGLEMENTATION EN VIGUEUR :

La lutte contre le campagnol terrestre est réglementée par l' « Arrêté du 14 mai 2014 relatif au contrôle des populations de campagnols nuisibles aux cultures ainsi qu'aux conditions d'emploi des produits phytopharmaceutiques contenant de la bromadiolone »

Les 8 grands axes pratiques de la lutte sont présentés ci-dessous :

- ⇒ **Mise en place de méthodes alternatives:** (perchoirs, haies, piégeage taupes et campagnols, broyage des refus, pâturage, travail du sol...). Celles-ci peuvent être combinées entre elles pour plus d'efficacité tandis que l'utilisation de bromadiolone n'est autorisée qu'en moyen complémentaire de lutte.
- ⇒ **Seuil d'interdiction d'utilisation de bromadiolone :** 33% d'infestation (50% pour les exploitations engagées en contrat de lutte raisonnée).
NB : Les autres moyens de lutte peuvent être activés sans restriction
- ⇒ **Quantité :** les appâts contenant de la bromadiolone doivent être enfouis sous terre de façon à rester invisibles en surface, et la quantité de ces appâts ne doit pas excéder 7,5 kg/ha.
- ⇒ **Raies de charrue:** doivent être discontinues et inférieures à 15 m par terrier.
NB : L'utilisation de la canne distributrice est à privilégier pour éviter la création inopportune de galeries artificielles favorables à une extension plus rapide des populations de campagnols.
- ⇒ **Avis de traitement :** doit obligatoirement être déposé à la FREDON BFC - site de Franche-Comté par le président de GDON, au moins 72h ouvrées avant le début des opérations, et ce, dans tous les cas, que l'application se fasse à la canne à blé ou à la charrue.
Avis de traitement doit obligatoirement être déposé à la FREDON BFC - site de Bourgogne par l'agriculteur qui souhaite traiter. L'application des appâts à base de bromadiolone est alors possible 72h ouvrées après l'émission de l'avis de traitement qui lui est notifiée par mail ou par téléphone.
- ⇒ **Ramassage des cadavres:** obligatoire quotidiennement sur la période des 15 jours qui suit le traitement et avec précaution : port de gants en nitrile ou néoprène.
- ⇒ **Formation :** obligatoire pour les agriculteurs n'ayant jamais, ou depuis longtemps, entrepris de lutte contre les campagnols. Seuls ceux qui sont engagés dans un processus de lutte continue peuvent en être exemptés.
- ⇒ **Enregistrement des opérations/traçabilité :** sur le registre phytosanitaire d'exploitation agricole et sur la fiche traçabilité FREDON. Il est toléré que cette traçabilité soit enregistrée sur un seul des documents à condition que ce dernier puisse être consulté sur l'exploitation en cas de contrôle. La totalité des informations doit être complétée, à savoir : la date de traitement, le lieu de traitement (ilot ou parcelle), la culture traitée, la surface traitée, la quantité d'appâts utilisés (exprimée en kg), la date de récolte et/ou de remise en pâture, le taux d'infestation constaté ainsi que la date du comptage.

NB : Cet arrêté est téléchargeable sur le site www.campagnols.fr, dans l'onglet réglementation.

BULLETIN DE SANTÉ DU VÉGÉTAL

BOURGOGNE-FRANCHE-COMTÉ

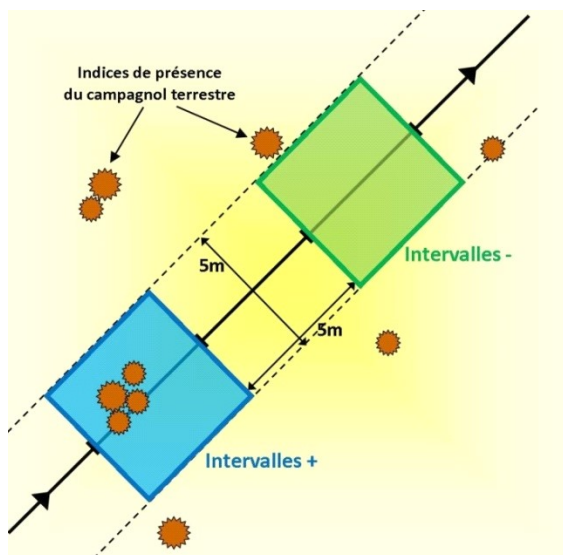


Prairies n° 3 du 2/07/2020

ZOOM SUR LE SEUIL D'INTERDICTION :

Il est clairement stipulé qu'avant un traitement il est obligatoire de **réaliser un comptage** afin de connaître le degré d'infestation de la parcelle à traiter et de **conserver une trace du résultat du comptage** sur le registre phytosanitaire de l'exploitation. Le comptage est valable pour une durée de **15 jours**. Au-delà, un nouveau comptage doit être réalisé.

Lorsque le seuil de 33% d'infestation est dépassé, il est interdit de traiter chimiquement la parcelle avec de la bromadiolone (sans contrat de lutte).



Méthode de calcul du seuil :

Visuelle, parcourir la plus grande diagonale traversant la parcelle en notant dans chaque intervalle de 5 mètres la présence ou l'absence d'indices frais (réseaux actifs) de campagnols terrestres sur une largeur de 5 mètres soit 2,5 mètres de part et d'autre de la diagonale.

Calcul :

$(\text{Nombre d'intervalles occupés} / \text{Nombre total d'intervalles}) \times 100 = \% \text{ d'infestation}$

LUTTE RAISONNÉE = SURVEILLANCE + COLLECTIF + COMBINAISON DE PLUSIEURS MÉTHODES ALTERNATIVES + LUTTE EN BASSE DENSITÉ

La lutte contre le campagnol terrestre passe avant tout par une surveillance collective du territoire et de ses parcelles afin de connaître la situation de son exploitation et celle de sa commune dans le cycle du campagnol.

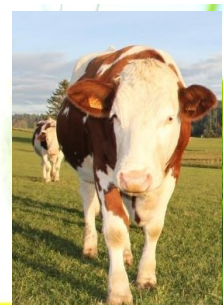
Il s'agit ensuite d'initier une lutte dès la basse densité grâce à différentes méthodes alternatives pour permettre d'atténuer les pics de pullulations et garantir une certaine autonomie fourragère.

Ces 4 paramètres : surveillance, collectif, combinaison de plusieurs méthodes alternatives et lutte en basse densité, sont un gage de réussite d'une lutte contre le campagnol terrestre.

Selon l'Arrêté du 14 mai 2014 (cf. § RÉGLEMENTATION EN VIGUEUR), la mise en place de méthodes alternatives pour lutter contre le campagnol est obligatoire, la méthode chimique étant complémentaire.

BULLETIN DE SANTÉ DU VÉGÉTAL

BOURGOGNE-FRANCHE-COMTÉ



Prairies n° 3 du 2/07/2020

MESSAGE DE LA DRAAF BOURGOGNE-FRANCHE COMTE – SRAL

EVOLUTION REGLEMENTATION APPATS SUPERCAID

L'emploi de Supercaïd appâts bleu, rodenticide professionnel utilisé comme moyen complémentaire de lutte contre les campagnols dans les conditions prévues par l'arrêté interministériel du 14/05/2014 ne sera bientôt plus autorisé ; une notification de l'Agence nationale de sécurité sanitaire de l'alimentation, de l'environnement et du travail (ANSES) précise que les données fournies par la LIPHATEC SAS "ne permettent pas d'exclure un risque inacceptable pour les organismes aquatiques, pour les vertébrés terrestres, et de contamination terrestre".

L'Autorisation de Mise sur le Marché de cette spécialité (AMM), n° 9800526 est retirée à compter du 21/02/2020 mais des délais complémentaires sont accordés :

- 6 mois pour la vente et la distribution c'est à dire jusqu'au 20/08/2020,
- 10 mois pour l'utilisation, c'est à dire jusqu'au 20/12/2020.

Passé cette date, le Supercaïd appâts bleu sera considéré comme un Produit Phytopharmaceutique Non Utilisable (PPNU), qu'il faudra éliminer auprès d'organismes autorisés. Dès à présent il vous est donc recommandé de gérer au plus juste vos commandes sachant que les échanges entre agriculteurs ne sont pas autorisés.

MESSAGE DE LA DRAAF-SRAL BOURGOGNE-FRANCHE COMTE

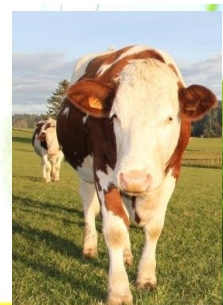
FUMIGATION DES TAUPES

- La déclaration de chantier doit être systématique ; elle devra être reçue par la DRAAF/SRAL 24 heures ouvrées avant le début des opérations sur un support écrit (courrier ou courriel). Sous réserve d'évolution du dispositif actuel de déclaration, doivent être précisés à minima dans le texte et sous réserve d'indiquer votre n° de téléphone portable : le nom du responsable de chantier, le lieu de la fumigation (commune) et la date d'intervention et non plus la période.

- L'utilisation de phosphore d'hydrogène contre la taupe, à partir de son générateur, ne peut être réalisée que par des opérateurs certifiés travaillant dans une structure agréée pour ce type d'opération. Cette fumigation dans ce cadre précis ne vise que la taupe et ne peut pas être mise en œuvre contre d'autres espèces.

BULLETIN DE SANTÉ DU VÉGÉTAL

BOURGOGNE-FRANCHE-COMTÉ



Prairies n° 3 du 2/07/2020

Le **RESEAU D'OBSERVATEURS** est indissociable de la surveillance du territoire et permet de contribuer à l'amélioration de la connaissance des populations de campagnols et autres bioagresseurs.

Si vous souhaitez intégrer le réseau d'observateurs et faire remonter tout signalement de bioagresseurs des prairies, veuillez contacter :

FREDON Bourgogne Franche-Comté:

Animatrice filière Prairie : Herminie PIERNAVIEJA
Espace Valentin-Est - 12 rue de Franche-Comté - Bât E - 25480 ECOLE VALENTIN
03 81 47 79 27 / 06 74 15 35 44 - hpiernavieja@fredonbfc.fr

Correspondant Bourgogne : Valentin LAROCHE
1 Rue Jean-Baptiste Gambut – 21200 BEAUNE
03 80 25 95 40 / 07 80 01 14 25 – vlaroche@fredonbfc.fr

Bulletin édité sous la responsabilité de la Chambre régionale d'Agriculture (CRA) Bourgogne Franche-Comté.

Rédaction réalisée par la FREDON Bourgogne Franche-Comté (Herminie PIERNAVIEJA, animatrice filière) en collaboration avec les membres de la cellule d'analyse de risque composé de la FREDON Bourgogne Franche-Comté et du SRAL.

Les structures partenaires dans la réalisation des observations nécessaires à l'élaboration du Bulletin de santé du végétal Prairies sont les suivantes : FREDON Bourgogne Franche-Comté, FDC 25, FDC 39, CDA 39, JCE, 289 agriculteurs (25 + 39)

Ce bulletin est produit à partir d'observations ponctuelles dans la région Bourgogne-Franche-Comté. La CRA Bourgogne Franche-Comté se dégage de toute responsabilité quant aux décisions prises par les applicateurs de produits phytosanitaires concernant la protection des végétaux.

"Action du plan Ecophyto piloté par les **Ministères en charge de l'agriculture, de l'écologie, de la santé et de la recherche**, avec l'appui technique et financier de l'**Office français de la Biodiversité**".

Avec la participation financière de :

