

# BULLETIN DE SANTÉ DU VÉGÉTAL

## BOURGOGNE-FRANCHE-COMTÉ

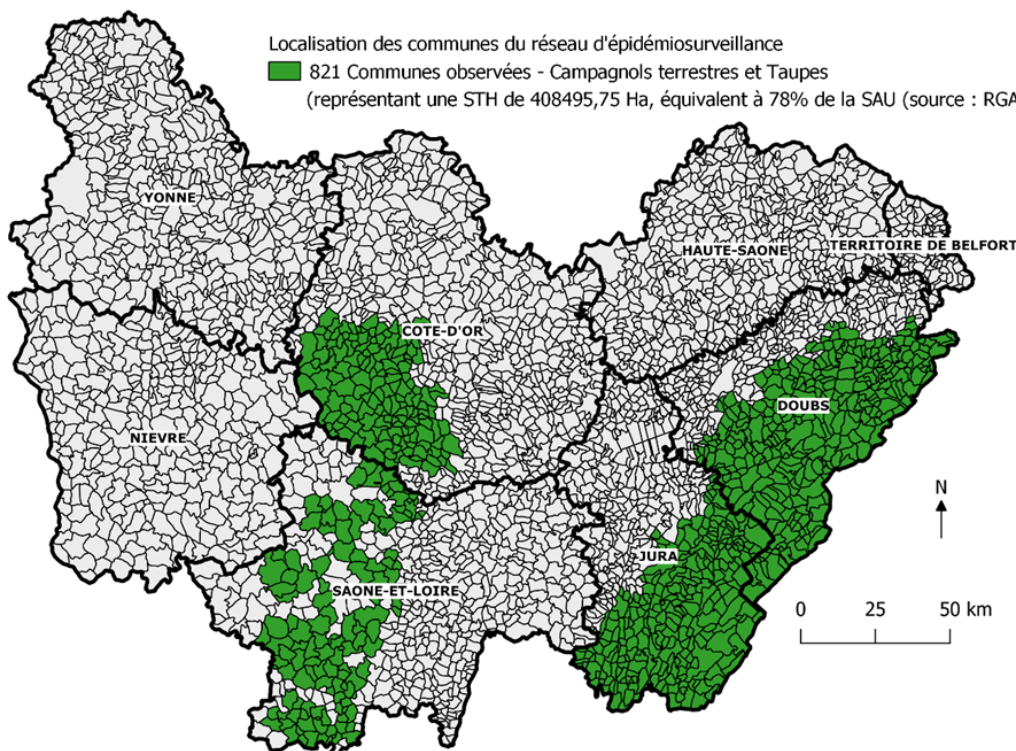
Edition Bourgogne



Prairies n° 5 - BILAN 2019



### Carte du réseau d'épidémiosurveillance campagnol terrestre (*Arvicola terrestris*) et taupe européenne (*Talpa europea*)



### Bilan sanitaire 2019

Bioagresseurs	Qualification de la pression 2019	Comparaison avec 2018
Campagnols terrestres	Faible à Forte selon les secteurs	<
Taupes	Faible à Forte selon les secteurs	<

### Facteurs de risque phytosanitaire

L'année 2019 a été caractérisée par une sécheresse estivale minimisant les degrés d'infestation réels puis, par des épisodes pluvieux automnaux provoquant la sortie des indices et révélant des degrés d'infestations plus ou moins marqués selon les secteurs.



# BULLETIN DE SANTÉ DU VÉGÉTAL

## BOURGOGNE-FRANCHE-COMTÉ



### Prairies n° 5 - BILAN 2019

#### Bilan par bioagresseur

##### *Méthode de suivi du campagnol terrestre et de la taupe*

La méthode de suivi pour le **campagnol terrestre** est celle du « **scoring communal** » (référence au niveau national).

L'attribution d'un score se fait par le biais d'une prospection aléatoire et la plus exhaustive possible à l'échelle de la commune. L'évaluation du degré d'infestation en campagnols terrestres est réalisée par observation des indices de présence récents (tumuli), suivant une grille d'évaluation de 1 à 5, qui reflète à la fois l'extension de l'infestation dans la commune et l'impact sur les parcelles. Le niveau 5 correspond à une infestation maximale (pic de pullulation).

**Les observations d'automne sont les plus représentatives de l'expression des populations de l'année.**

Ce BSV est habituellement l'occasion d'estimer, en fonction des résultats obtenus lors des observations des années précédentes, à quel stade du cycle de pullulation du campagnol terrestre se situe la population de chacune des 281 communes surveillées chaque année.

La plupart des 281 communes n'étant suivies de manière régulière que depuis 3 ans, nous n'avons pas le recul nécessaire à la réalisation de cette analyse. Par ailleurs, à l'occasion de la fusion entre la FREDON Bourgogne et la FREDON Franche-Comté, qui deviendra à partir du 1<sup>er</sup> janvier 2020 la FREDON Bourgogne-Franche-Comté, la zone de prospection sera retravaillée. Ce travail, qui sera réalisé cet hiver, a pour objectif de nous permettre de mieux appréhender la cyclicité particulière des populations de campagnols terrestres en Bourgogne et ainsi de mieux anticiper les pics de pullulation et d'affiner les analyses que nous vous proposons de ce BSV.

En attendant, nous vous présenterons dans ce dernier BSV de 2019 un état des lieux de la situation cet automne.

#### **En Côte d'Or : secteur de l'Auxois et du Morvan**

Les prospections réalisées au printemps 2019 semblaient montrer une activité des campagnols terrestres plus importante par rapport au printemps 2018. Cette situation faisait suite à une activité également plus marquée à l'automne 2018.

Les observations, réalisées au mois d'octobre 2019, montrent, quant à elles, une faible activité des campagnols terrestres sur ce territoire (*cf. Carte 1*). Ainsi, mis à part les communes de Thorey-sur-Ouche et Giséy-le-Vieil, sur lesquelles on observe une activité légèrement plus marquée, la situation est relativement calme par rapport à ce que l'on a pu observer à l'automne 2018. La situation reste cependant très hétérogène en Côte d'Or comme on peut le voir sur la *Carte 2*.

L'activité des taupes suit à peu près les mêmes tendances (*Carte 3*) avec une situation également très hétérogène sur le territoire surveillé (*Carte 4*). Ainsi, il est important de **surveiller chaque parcelle afin de pouvoir mettre en place une lutte précoce et adaptée, permettant ainsi de prévenir tout pic de pullulation et de préserver les prairies.**

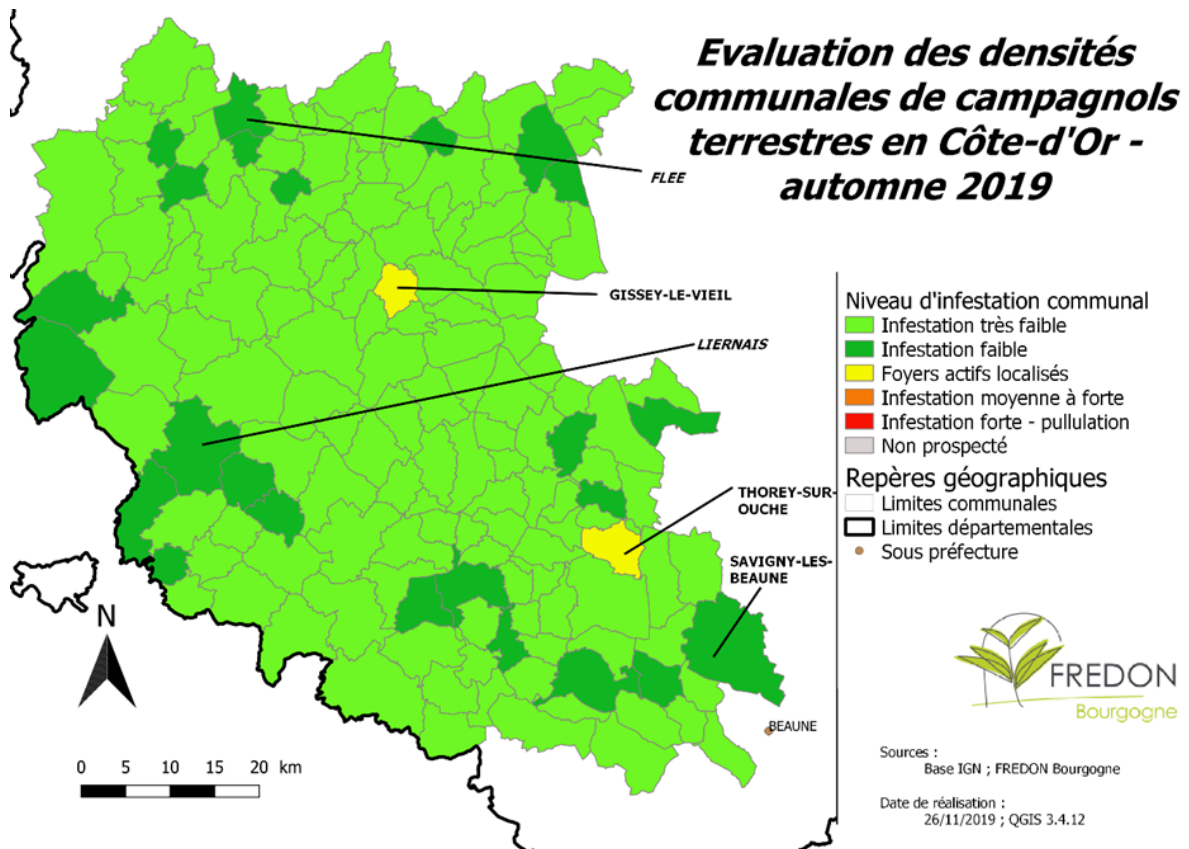
# BULLETIN DE SANTÉ DU VÉGÉTAL BOURGOGNE-FRANCHE-COMTÉ



Prairies n° 5 - BILAN 2019



Photo 1 : Dégâts de campagnols terrestres à Chevannay en Côte d'Or, octobre 2019

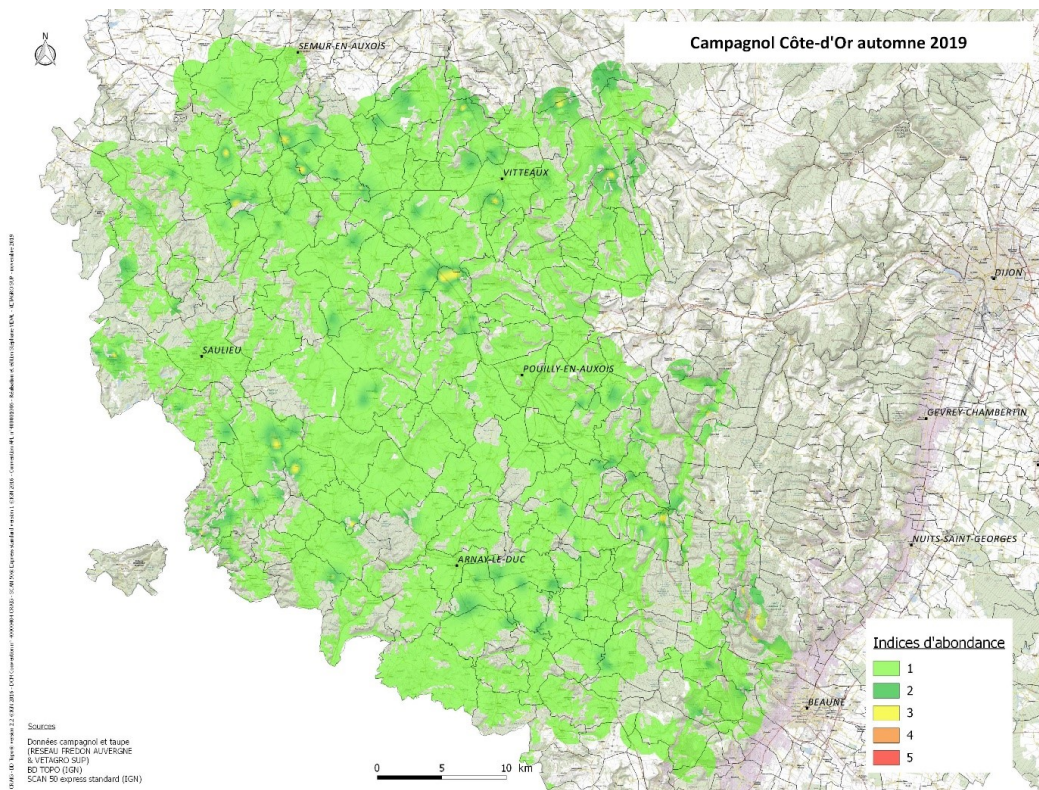


Carte 1 : Evaluation des densités communales de campagnols terrestre en Côte d'Or (octobre 2019)

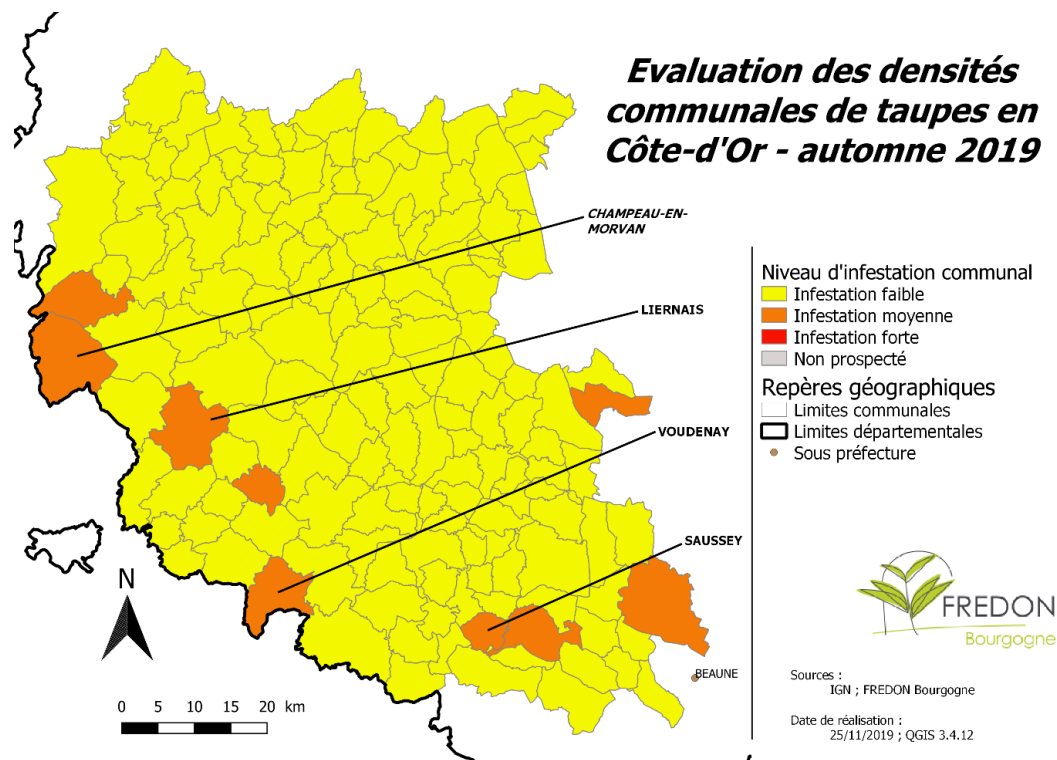
# BULLETIN DE SANTÉ DU VÉGÉTAL BOURGOGNE-FRANCHE-COMTÉ



## Prairies n° 5 - BILAN 2019



Carte 2 : Carte issue de l'utilisation de l'application campagnol en Côte-d'Or (Application campagnol – octobre 2019)

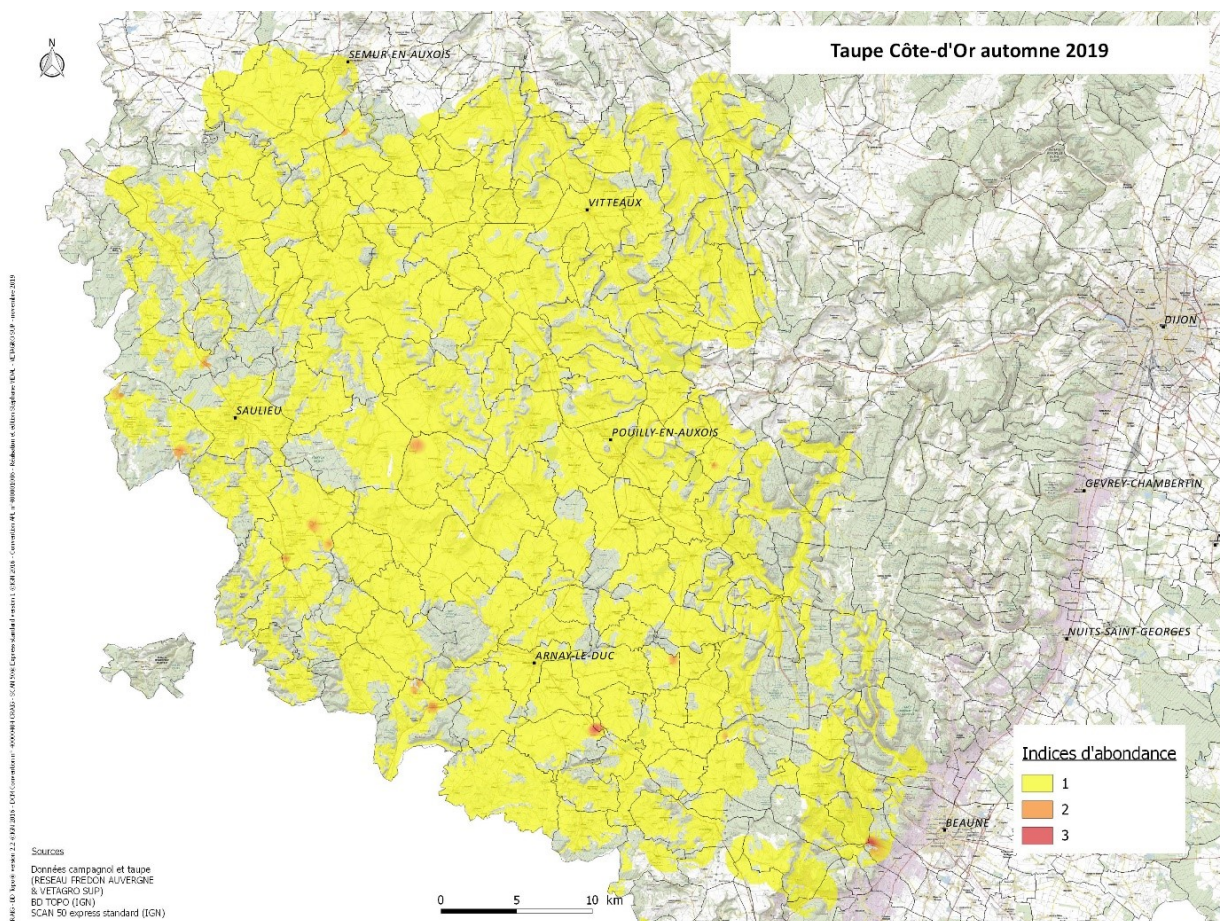


Carte 3 : Evaluation des densités communales de taupes en Côte-d'Or (octobre 2019)

# BULLETIN DE SANTÉ DU VÉGÉTAL BOURGOGNE-FRANCHE-COMTÉ



## Prairies n° 5 - BILAN 2019



Carte 4 : Carte issue de l'utilisation de l'application campagnol en Côte-d'Or (Application campagnol – octobre 2019)

### En Saône-et-Loire : secteurs de l'Autunois, du Brionnais et du Charollais

En Saône-et-Loire l'activité des campagnols terrestres au printemps 2019 semblait retrouver son niveau du printemps 2018 à savoir une situation relativement calme dans le Brionnais et le Charollais avec des communes légèrement plus touchées dans l'Autunois. Ce constat qui faisait suite à l'observation d'une activité importante sur certaines communes au cours de l'automne 2018 ne permettait alors pas de présager de l'évolution des populations en cours de cette année 2019.

Ainsi, comme c'est le cas en Côte d'Or, la situation semble beaucoup plus calme en Saône-et-Loire en comparaison à l'automne 2018. C'est par exemple le cas sur le secteur de Saint-Eugène où l'on observait une forte activité des campagnols terrestres à l'automne 2018 et une activité relativement importante au printemps 2019, alors que l'activité des campagnols terrestres semble faible en cet automne 2019 (Carte 5&6). Il reste toutefois important de se rendre sur les parcelles pour évaluer le degré d'infestation en campagnols terrestres.

L'activité des taupes semblent également globalement plus faible en comparaison avec l'automne 2018. Elles restent néanmoins très actives sur certaines communes comme c'est par exemple le cas à Saint-Eugène (Photo 2) ou à Mont-Saint-Vincent. La situation étant également très hétérogène sur le territoire (Carte 8), il est donc important de se rendre sur chaque parcelle afin d'évaluer la situation et de mettre en place des moyens de lutte adaptés.

# BULLETIN DE SANTÉ DU VÉGÉTAL

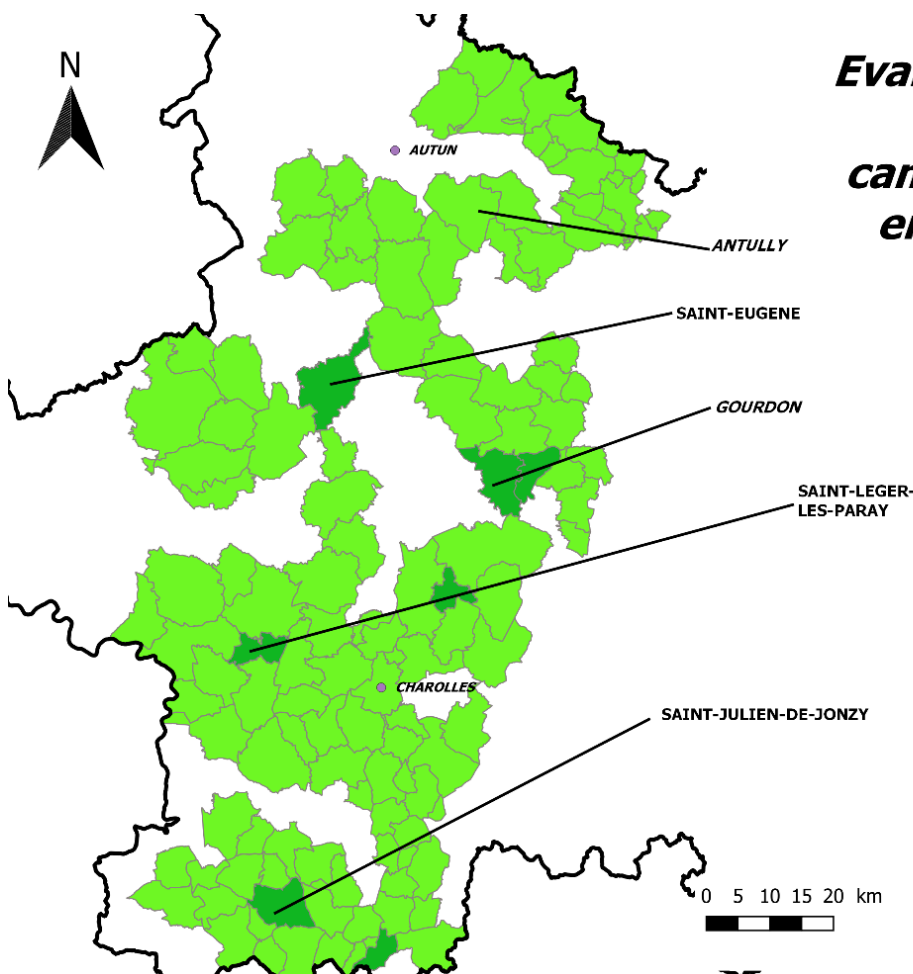
## BOURGOGNE-FRANCHE-COMTÉ



Prairies n° 5 - BILAN 2019



Photo 2 : Dégâts de taupes à Saint Eugène en Saône et Loire, novembre 2019.



### ***Evaluation des densités communales de campagnols terrestres en Saône-et-Loire - automne 2019***

Niveau d'infestation communale

- Infestation très faible
- Infestation faible
- Foyers actifs localisés
- Infestation moyenne à forte
- Infestation forte - pullulation
- Non prospecté

Repères géographiques

- Limites communales
- Limites départementales
- Sous préfecture



Sources :  
IGN ; FREDON Bourgogne

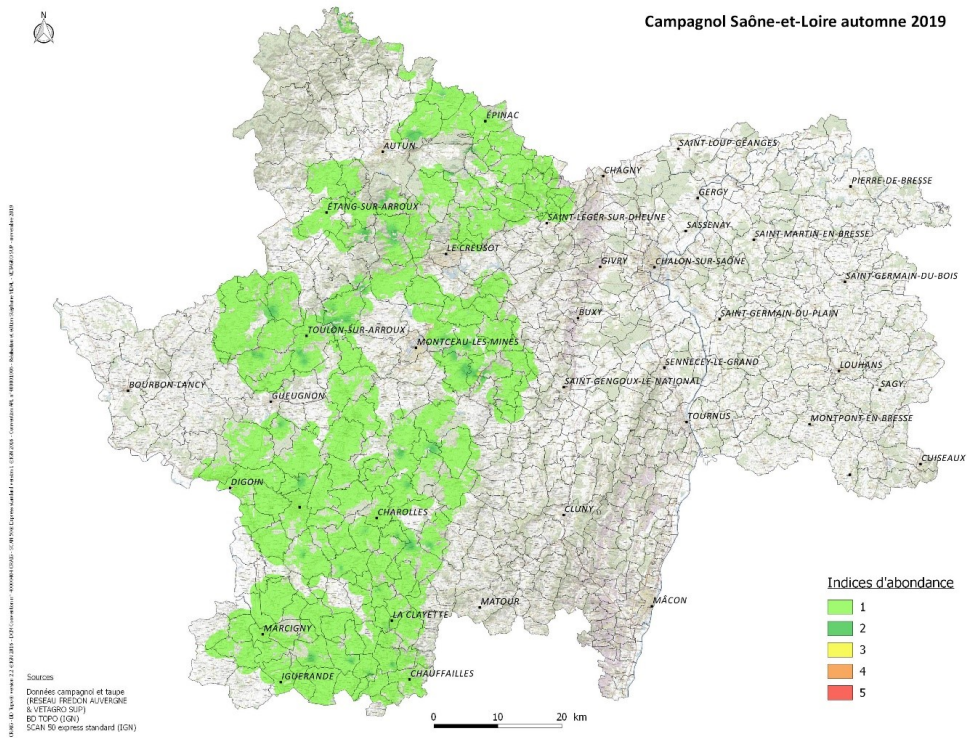
Date de réalisation :  
25/11/2019 ; QGIS 3.4.12

Carte 5 : Evaluation des densités communales de campagnols terrestres en Saône-et-Loire (novembre 2019)

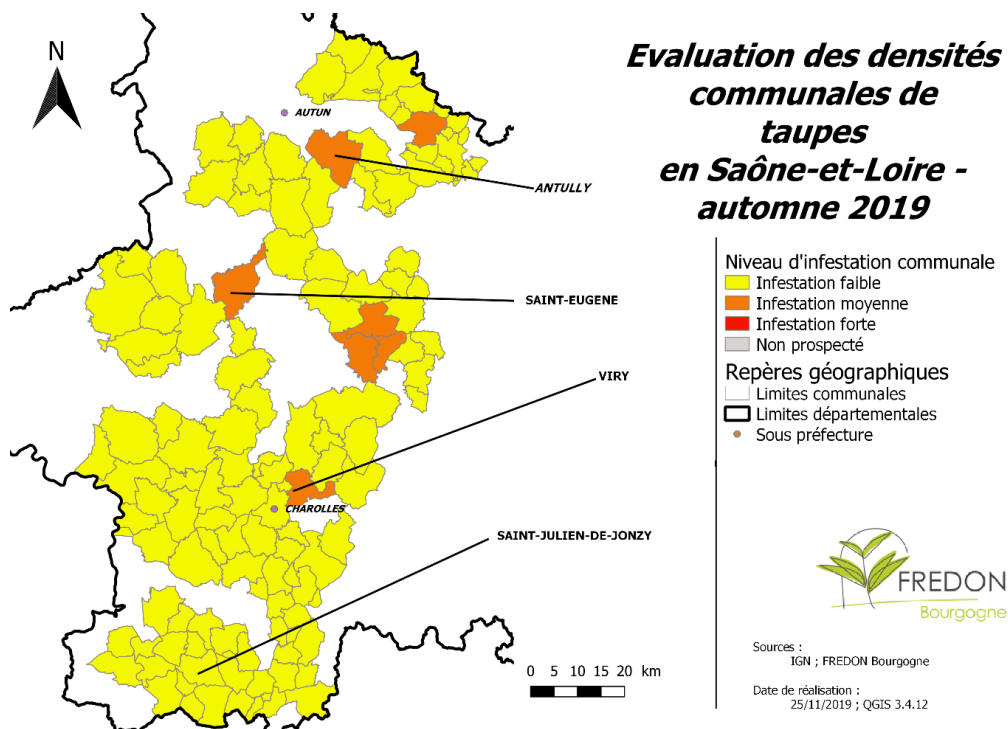
# BULLETIN DE SANTÉ DU VÉGÉTAL BOURGOGNE-FRANCHE-COMTÉ



## Prairies n° 5 - BILAN 2019



Carte 6 : Carte issue de l'utilisation de l'application campagnol en Saône-et-Loire (Application campagnol – novembre 2019)



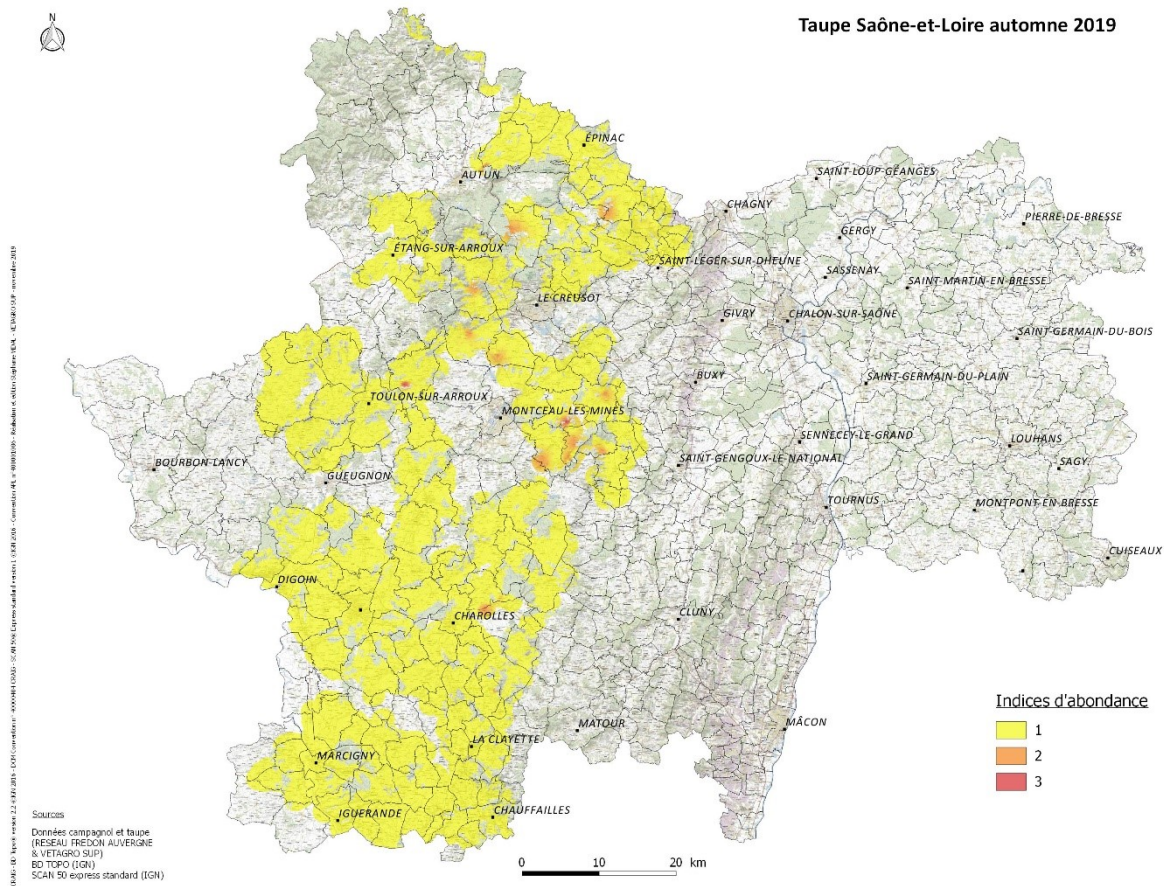
Carte 7 : Evaluation des densités communales de taupes en Saône-et-Loire (novembre 2019)

# BULLETIN DE SANTÉ DU VÉGÉTAL

## BOURGOGNE-FRANCHE-COMTÉ



### Prairies n° 5 - BILAN 2019



**Carte 8 :** Carte issue de l'utilisation de l'application campagnol en Saône-et-Loire (Application campagnol – novembre 2019)



# BULLETIN DE SANTÉ DU VÉGÉTAL

## BOURGOGNE-FRANCHE-COMTÉ



Prairies n° 5 - BILAN 2019

### Analyse de risque Campagnol terrestre

Département	Commune	De grés d'infection communale	Risque	
			faible	élevé
<b>Côte-d'Or (21)</b>	GISSEY-LE-VIEIL	3	↑	
	THOREY-SUR-OUCHE	3		
	AISY-SOUS-THIL	2	↑	
	BLANOT	2		
	CENSEREY	2		
	CHAMPEAU-EN-MORVAN	2		
	CHATEAUNEUF	2		
	CHEVANNAY	2		
	CRUGEY	2		
	DIANCEY	2		
	FLEE	2		
	FOISSY	2		
	LIERNAIS	2		
	MARCIGNY-SOUS-THIL	2		
	MAVILLY-MANDELOT	2		
	MONTCEAU-ET-ECHARNANT	2		
	MONTIGNY-SAINT-BARTHELEMY	2		
	POSANGES	2		
	ROILLY	2		
	SAINT-DIDIER	2		
	SAINT-PRIX-LES-ARNAY	2		
	SAINT-VICTOR-SUR-OUCHE	2		
	SAVIGNY-LES-BEAUNE	2		
	THOMIREY	2		
	VILLIERS-EN-MORVAN	2		
	VILLY-EN-AUXOIS	2		
	ALLEREY	1	↑	
	ANTIGNY-LA-VILLE	1		
	ARCONCEY	1		
	ARNAY-LE-DUC	1		
	ARNAY-SOUS-VITTEAUX	1		
	ALBAINE	1		
	AUXANT	1		
	AVOSNES	1		
	BARBIREY-SUR-OUCHE	1		
	BARD-LE-REGULIER	1		
	BELLENOT-SOUS-POUILLY	1		
	BESSEY-EN-CHAUME	1		
	BESSEY-LA-COUR	1		
	BEUREY-BAUGUAY	1		
	BEURIZOT	1		
	BIERRE-LES-SEMUR	1		
	BLANCEY	1		
	BLIGNY-SUR-OUCHE	1		
	BOUHEY	1		
	BOUILLAND	1		
	BOUSSEY	1		
	BOLZE-LES-BEAUNE	1		
	BRAUX	1		
	BRAZEY-EN-MORVAN	1		
	BRIANNY	1		
	CHAILLY-SUR-ARMANCON	1		
CHAMPIGNOLLES	1			
CHARENCEY	1			
CHARIGNY	1			
CHARNY	1			
CHATELLENOT	1			
CHAUDENAY-LA-VILLE	1			
CHAUDENAY-LE-CHATEAU	1			
CHAZILLY	1			
CIVRY-EN-MONTAGNE	1			
CLAMEREY	1			
CLÉMOT	1			
COLOMBIER	1			
COMMARIN	1			
COURCELLES-LES-SEMUR	1			
CREANCEY	1			
CULETRE	1			
CUSSY-LA-COLONNE	1			
CUSSY-LE-CHATEL	1			
DAMPIERRE-EN-MONTAGNE	1			
DOMPIERRE-EN-MORVAN	1			
ECUTIGNY	1			
EGUILLY	1			
ESSEY	1			

# BULLETIN DE SANTÉ DU VÉGÉTAL

## BOURGOGNE-FRANCHE-COMTÉ



Prairies n° 5 - BILAN 2019

Département	Commune	Degré d'infection communale	Risque	
			faible	élevé
<b>Côte-d'Or (21)</b>	FONTANGY	1	↑	
	GROSBOIS-EN-MONTAGNE	1		
	JOUEY	1		
	JUILLENAY	1		
	LA BUSSIÈRE-SUR-OUCHE	1		
	LA MOTTE-TERNANT	1		
	LA ROCHE-EN-BREUIL	1		
	LACANOIE	1		
	LACOUR-D'ARCENAY	1		
	LE FÈTE	1		
	LONGECOURT-LES-CULETRES	1		
	LUSIGNY-SUR-OUCHE	1		
	MACONGE	1		
	MAGNIEN	1		
	MALIGNY	1		
	MANLAY	1		
	MARCELLOIS	1		
	MARCHE SEUIL	1		
	MARCILLY-ET-DRACY	1		
	MARCILLY-OGNY	1		
	MARIGNY-LE-CAHOUE	1		
	MARTROIS	1		
	MASSINGY-LES-VITTEAUX	1		
	MEILLY-SUR-ROUVRES	1		
	MELOISEY	1		
	MIMELURE	1		
	MISSERY	1		
	MOLPHEY	1		
	MONTIGNY-SUR-ARMANCON	1		
	MONTLAY-EN-AUXOIS	1		
	MONT-SAINT-JEAN	1		
	MUSIGNY	1		
	NAN-SOUS-THIL	1		
	NANTOUX	1		
	NOIDAN	1		
	NORMIER	1		
	PAINBLANC	1		
	POMMARD	1		
	POUILLY-EN-AUXOIS	1		
	PRECY-SOUS-THIL	1		
	ROUVRES-SOUS-MEILLY	1		
	SAFFRES	1		
	SAINTE-COLOMBE-EN-AUXOIS	1		
	SAINTE-SABINE	1		
	SAINTE-MARTIN-DE-LA-MER	1		
	SAINTE-MESMIN	1		
	SAINTE-PIERRE-EN-VAUX	1		
	SAINTE-ROMAIN	1		
	SAINTE-THIBAUT	1		
	SALMAISE	1		
	SALLIEU	1		
	SALSSEY	1		
	SAVILLY	1		
SEMAREY	1			
SOUSSEY-SUR-BRIONNE	1			
SUSSEY	1			
THOISY-LA-BERCHÈRE	1			
THOISY-LE-DESERT	1			
THOREY-SOUS-CHARNY	1			
THOSTE	1			
THURY	1			
UNCEY-LE-FRANC	1			
VAL-MONT	1			
VANDENESSE-EN-AUXOIS	1			
VEILLY	1			
VELOGNY	1			
VERREY-SOUS-SALMAISE	1			
VEVRES	1			
VELVEY-SUR-OUCHE	1			
VIANGES	1			
VIC-DE-CHASSENAY	1			
VIC-DES-PRES	1			
VIC-SOUS-THIL	1			
VIEVY	1			
VILLARGOIX	1			

# BULLETIN DE SANTÉ DU VÉGÉTAL

## BOURGOGNE-FRANCHE-COMTÉ



Prairies n° 5 - BILAN 2019

Département	Commune	De grés d'infestation communale	Risque	
			fable	élevé
Côte-d'Or (21)	VILLEBERNY	1	↑	
	VILLENEUVE-SOUS-CHARIGNY	1		
	VITTEAUX	1		
	VOUDENAY	1		
Saône-et-Loire (71)	BALLORE	2	↑	
	GOURDON	2		
	MONT-SAINT-VINCENT	2		
	SAINTE-EUGÈNE	2		
	SAINTE-JULIEN-DE-JONZY	2		
	SAINTE-LEGER-LES-PARAY	2		
	TANCON	2		
	ANTULLY	1		
	ANZY-LE-DUC	1		
	ARTAIX	1		
	BARON	1		
	BAUDEMONT	1		
	BEAUBERY	1		
	BLANZY	1		
	BOIS-SAINTE-MARIE	1		
	BRIANT	1		
	BRION	1		
	BROYE	1		
	CHAMBILLY	1		
	CHAMPLECY	1		
	CHANGE	1		
	CHANGY	1		
	CHARMOY	1		
	CHAROLLES	1		
	CHASSIGNY-SOUS-DUN	1		
	CHATEAUNEUF	1		
	CHAUFFAILLES	1		
	CLESSY	1		
	COLLONGE-EN-CHAROLLAIS	1		
	COLLONGE-LA-MADELEINE	1		
	COLOMBIER-EN-BRIONNAIS	1		
	COUCHES	1		
	CREOT	1		
	CURBIGNY	1		
	CURGY	1		
	CUZY	1		
	DENNEVY	1		
	DIGOIN	1		
	DOMPIERRE-SOUS-SANVIGNES	1		
	DRACY-LES-COUCHES	1		
	DYO	1		
	ECUISSÉS	1		
	EPERTULLY	1		
	EPINAC	1		
	ETANG-SUR-ARROUX	1		
	FLEURY-LA-MONTAGNE	1		
	FONTENAY	1		
	GENELARD	1		
	GENOUILLY	1		
	GRANDVAUX	1		
	HAUTEFOND	1		
IGUERANDE	1			
ISSY-L'ÉVÊQUE	1			
JONCY	1			
LA-CHAPELLE-SOUS-DUN	1			
LA-CHAPELLE-SOUS-UCHON	1			
LA-CLAYETTE	1			
LA-GUICHE	1			
LA-MOTTE-SAINT-JEAN	1			
LAIZY	1			
LE-ROUSSET-MARIZY	1			
LES-BIZOTS	1			
LIGNY-EN-BRIONNAIS	1			
LUGNY-LES-CHAROLLES	1			
MAILLY	1			
MARCIGNY	1			
MARCILLY-LA-GUEURCE	1			
MARIGNY	1			
MARMAGNE	1			
MARTIGNY-LE-COMTE	1			

# BULLETIN DE SANTÉ DU VÉGÉTAL

## BOURGOGNE-FRANCHE-COMTÉ



Prairies n° 5 - BILAN 2019

Département	Commune	Degrés d'infestation communale	Risque	
			faible	élevé
<b>Saône-et-Loire (71)</b>	MESVRES	1	↑	
	MONTMORT	1		
	MORLET	1		
	MORNAY	1		
	MUSSY-SOUS-DUN	1		
	NOCHIZE	1		
	OUROUX-SOUS-LE-BOIS-SAINTE-MARIE	1		
	OZOLLES	1		
	PALINGS	1		
	PARAY-LE-MONIAL	1		
	PARIS-L'HOPITAL	1		
	PERRECY-LES-FORGES	1		
	POISSON	1		
	RIGNY-SUR-ARROUX	1		
	SAINTE-ALBINE-EN-CHAROLLAIS	1		
	SAINTE-BONNET-DE-CRAY	1		
	SAINTE-BONNET-DE-JOUX	1		
	SAINTE-CRISTOPHE-EN-BRIONNAIS	1		
	SAINTE-EDMOND	1		
	SAINTE-FOY	1		
	SAINTE-MILAND	1		
	SAINTE-RADEGONDE	1		
	SAINTE-EUSEBE	1		
	SAINTE-FIRMIN	1		
	SAINTE-GERMAIN-EN-BRIONNAIS	1		
	SAINTE-GERVAIS-SUR-COUCHES	1		
	SAINTE-GILLES	1		
	SAINTE-JULIEN-DE-CIVRY	1		
	SAINTE-LAURENT-D'ANDENAY	1		
	SAINTE-LEGER-DU-BOIS	1		
	SAINTE-MARTIN-D'AUXY	1		
	SAINTE-MARTIN-DE-LIXY	1		
	SAINTE-MARTIN-DU-LAC	1		
	SAINTE-MARTIN-LA-PATROUILLE	1		
	SAINTE-MAURICE-LES-CHATEAUNEUF	1		
	SAINTE-MAURICE-LES-COUCHES	1		
	SAINTE-MICAUD	1		
	SAINTE-PIERRE-DE-VARENNES	1		
	SAINTE-SERNIN-DU-PLAIN	1		
	SAINTE-SYMPHORIEN-DE-MARMAGNE	1		
	SAINTE-SYMPHORIEN-DES-BOIS	1		
SAINTE-VINCENT-BRAGNY	1			
SAINTE-YAN	1			
SAISY	1			
SARRY	1			
SEMUR-EN-BRIONNAIS	1			
SULLY	1			
TOULON-SUR-ARROUX	1			
LUXEAU	1			
VARENNE-SAINTE-GERMAIN	1			
VARENNE-SOUS-DUN	1			
VAUBAN	1			
VAUDEBARRIER	1			
VENDENESSE-SUR-ARROUX	1			
VIRY	1			
VITRY-EN-CHAROLLAIS	1			
VOLESVRES	1			

# BULLETIN DE SANTÉ DU VÉGÉTAL

## BOURGOGNE-FRANCHE-COMTÉ



Prairies n° 5 - BILAN 2019

### Analyse de risque Taupe

Département	Commune	Degré d'infestation communale	Risque	
			faible	élevé
<b>Côte-d'Or (21)</b>	CHAMPEAU-EN-MORVAN	2		
	DIANCEY	2		
	LIERNAIS	2		
	MONTCEAU-ET-ECHARNANT	2		
	SAINTE-DIDIER	2		
	SAINTE-VICTOR-SUR-OUCHE	2		
	SAUSSEY	2		
	SAVIGNY-LES-BEAUNE	2		
	VOUDENAY	2		
	AISY-SOUS-THIL	1		
	ALLEREY	1		
	ANTIGNY-LA-VILLE	1		
	ARCONCEY	1		
	ARNAY-LE-DUC	1		
	ARNAY-SOUS-VITTEAUX	1		
	AUBAINE	1		
	AUXANT	1		
	AVOSNES	1		
	BARBIREY-SUR-OUCHE	1		
	BARD-LE-REGULIER	1		
	BELLENOT-SOUS-POUILLY	1		
	BESSEY-EN-CHAUME	1		
	BESSEY-LA-COUR	1		
	BEUREY-BAUGUAY	1		
	BEURIZOT	1		
	BIERRE-LES-SEMUR	1		
	BLANCEY	1		
	BLANOT	1		
	BLIGNY-SUR-OUCHE	1		
	BOUHEY	1		
	BOULLAND	1		
	BOUSSEY	1		
	BOLIZE-LES-BEAUNE	1		
	BRAUX	1		
	BRAZEY-EN-MORVAN	1		
	BRIANNY	1		
	CENSEREY	1		
	CHAILLY-SUR-ARMANCON	1		
	CHAMPIGNOLLES	1		
	CHARENCEY	1		
	CHARIGNY	1		
	CHARNY	1		
	CHATEAUNEUF	1		
	CHATELLENOT	1		
	CHAUDENAY-LA-VILLE	1		
	CHAUDENAY-LE-CHATEAU	1		
	CHAZILLY	1		
	CHEVANNAY	1		
	CIVRY-EN-MONTAGNE	1		
	CLAMEREY	1		
	CLOMOT	1		
	COLOMBIER	1		
	COMMARIN	1		
	COURCELLES-LES-SEMUR	1		
	CREANCEY	1		
	CRUGEY	1		
	CULETRE	1		
	CUSSY-LA-COLONNE	1		
	CUSSY-LE-CHATEL	1		
	DAMPIERRE-EN-MONTAGNE	1		
	DOMPIERRE-EN-MORVAN	1		
	ECUTIGNY	1		
	EGUILLY	1		
	ESSEY	1		
	FLEE	1		
FOISSY	1			
FONTANGY	1			
GISSEY-LE-VIEIL	1			
GROSBOIS-EN-MONTAGNE	1			
JOUEY	1			
JUILLENAY	1			
LA-BUSSIERE-SUR-OUCHE	1			
LA-MOTTE-TERNANT	1			
LA-ROCHE-EN-BRENIL	1			
LACANÇHE	1			

# BULLETIN DE SANTÉ DU VÉGÉTAL

## BOURGOGNE-FRANCHE-COMTÉ



Prairies n° 5 - BILAN 2019

Département	Commune	De grés d'infestation communale	Risque faible	Risque élevé
<b>Côte-d'Or (21)</b>	LACOUR-D'ARCENAY	1	↑	
	LE FETE	1		
	LONGECOURT-LES-CULETRES	1		
	LUSIGNY-SUR-OUCHE	1		
	MACONGE	1		
	MAGNIEN	1		
	MALIGNY	1		
	MANLAY	1		
	MARCELLOIS	1		
	MARCHESEUIL	1		
	MARIGNY-SOUS-THIL	1		
	MARCILLY-ET-DRACY	1		
	MARCILLY-OGNY	1		
	MARIGNY-LE-CAHOUE	1		
	MARTROIS	1		
	MASSINGY-LES-VITTEAUX	1		
	MAVILLY-MANDELOT	1		
	MEILLY-SUR-ROUVRES	1		
	MELOISEY	1		
	MIMEURE	1		
	MISSERY	1		
	MOLPHEY	1		
	MONTIGNY-SAINT-BARTHELEMY	1		
	MONTIGNY-SUR-ARMANCON	1		
	MONTLAY-EN-AUXOIS	1		
	MONT-SAINT-JEAN	1		
	MUSIGNY	1		
	NAN-SOUS-THIL	1		
	NANTOUX	1		
	NOIDAN	1		
	NORMIER	1		
	PAINBLANC	1		
	POMMARD	1		
	PO-SANGES	1		
	POUILLY-EN-AUXOIS	1		
	PRECY-SOUS-THIL	1		
	ROILLY	1		
	ROUVRES-SOUS-MEILLY	1		
	SAFFRES	1		
	SAINTE-COLOMBE-EN-AUXOIS	1		
	SAINTE-SABINE	1		
	SAINTE-MARTIN-DE-LA-MER	1		
	SAINTE-MESMIN	1		
	SAINTE-PIERRE-EN-VAUX	1		
	SAINTE-PIERRE-LES-ARNAY	1		
	SAINTE-ROMAIN	1		
	SAINTE-THIBAUT	1		
	SALMAISE	1		
	SAULIEU	1		
	SAVILLY	1		
	SEMAREY	1		
	SOUSSEY-SUR-BRIONNE	1		
	SUSSEY	1		
THOISY-LA-BERCHERE	1			
THOISY-LE-DESSERT	1			
THOMIREY	1			
THOREY-SOUS-CHARNY	1			
THOREY-SUR-OUCHE	1			
THOSTE	1			
THURY	1			
UNCEY-LE-FRANC	1			
VAL-MONT	1			
VANDENESSE-EN-AUXOIS	1			
VELLY	1			
VELOGNY	1			
VERREY-SOUS-SALMAISE	1			
VEVRES	1			
VEUVY-SUR-OUCHE	1			
VIANGES	1			
VIC-DE-CHASSENAY	1			
VIC-DES-PRES	1			
VIC-SOUS-THIL	1			
VIEVY	1			
VILLARGOIX	1			
VILLEBERNY	1			

# BULLETIN DE SANTÉ DU VÉGÉTAL

## BOURGOGNE-FRANCHE-COMTÉ



Prairies n° 5 - BILAN 2019

Département	Commune	De grés d'infestation communale	Risque	
			faible	élevé
Côte-d'Or (21)	VILLENEUVE-SOUS-CHARIGNY	1	↑	
	VILLIERS-EN-MORVAN	1		
	VILLY-EN-AUXOIS	1		
	VITTEAUX	1		
Saône-et-Loire (71)	ANTULLY	2	↑	
	GOURDON	2		
	MARIGNY	2		
	MONT-SAINT-VINCENT	2		
	SAINT-EUGENE	2		
	SAINT-GERVAIS-SUR-BOUCHES	2		
	VIRY	2		
	ANZY-LE-DUC	1		
	ARTAIX	1		
	BALLORE	1		
	BARON	1		
	BAUDEMONT	1		
	BEAUBERY	1		
	BLANZY	1		
	BOIS-SAINTE-MARIE	1		
	BRIANT	1		
	BRION	1		
	BROYE	1		
	CHAMBILLY	1		
	CHAMPLECY	1		
	CHANGE	1		
	CHANGY	1		
	CHARMOY	1		
	CHAROLLES	1		
	CHASSIGNY-SOUS-DUN	1		
	CHATEAUNEUF	1		
	CHAUFFAILLES	1		
	CLESSY	1		
	COLLONGE-EN-CHAROLLAIS	1		
	COLLONGE-LA-MADELEINE	1		
	COLOMBIER-EN-BRIONNAIS	1		
	COUCHES	1		
	CREOT	1		
	CURBIGNY	1		
	CURGY	1		
	CUZY	1		
	DENNEVY	1		
	DIGOIN	1		
	DOMPIERRE-SOUS-SANVIGNES	1		
	DRACY-LES-BOUCHES	1		
	DYO	1		
	ECUISSSES	1		
	EPERTULLY	1		
	EPINAC	1		
	ETANG-SUR-ARROUX	1		
	FLEURY-LA-MONTAGNE	1		
	FONTENAY	1		
	GENELARD	1		
	GENOUILLY	1		
	GRANDVAUX	1		
	HAUTEFOND	1		
	IGUERANDE	1		
	ISSY-L'ÉVÊQUE	1		
	JONCY	1		
LA-CHAPELLE-SOUS-DUN	1			
LA-CHAPELLE-SOUS-UCHON	1			
LA-CLAYETTE	1			
LA-GUICHE	1			
LA-MOTTE-SAINT-JEAN	1			
LAIZY	1			
LE-ROUSSET-MARIZY	1			
LES-BIZOTS	1			
LIGNY-EN-BRIONNAIS	1			
LUGNY-LES-CHAROLLES	1			
MAILLY	1			
MARCIGNY	1			
MARCILLY-LA-GUEURCE	1			
MARMAGNE	1			
MARTIGNY-LE-COMTE	1			
MESVRES	1			

# BULLETIN DE SANTÉ DU VÉGÉTAL

## BOURGOGNE-FRANCHE-COMTÉ



Prairies n° 5 - BILAN 2019

Département	Commune	Degré d'infection communale	Risque	
			faible	élevé
<b>Saône-et-Loire (71)</b>	MONTMORT	1	↑	↓
	MORLET	1		
	MORNAY	1		
	MUSSY-SOUS-DUN	1		
	NOCHIZE	1		
	OUROUX-SOUS-LE-BOIS-SAINTE-MARIE	1		
	OZOLLES	1		
	PALINGES	1		
	PARAY-LE-MONIAL	1		
	PARIS-L'HOPITAL	1		
	PERRÉCY-LES-FORGES	1		
	POISSON	1		
	RIGNY-SUR-ARROUX	1		
	SAINTE-AUBIN-EN-CHAROLLAIS	1		
	SAINTE-BONNET-DE-CRAY	1		
	SAINTE-BONNET-DE-JOUX	1		
	SAINTE-CHRISTOPHE-EN-BRIONNAIS	1		
	SAINTE-ÉMOND	1		
	SAINTE-FOY	1		
	SAINTE-ÉMILAND	1		
	SAINTE-RADEGONDE	1		
	SAINTE-EUSEBE	1		
	SAINTE-FIRMIN	1		
	SAINTE-GERMAIN-EN-BRIONNAIS	1		
	SAINTE-GILLES	1		
	SAINTE-JULIEN-DE-CIVRY	1		
	SAINTE-JULIEN-DE-JONZY	1		
	SAINTE-LAURENT-D'ANDENAY	1		
	SAINTE-LEGER-DU-BOIS	1		
	SAINTE-LEGER-LES-PARAY	1		
	SAINTE-MARTIN-D'AUXY	1		
	SAINTE-MARTIN-DE-LIXY	1		
	SAINTE-MARTIN-DU-LAC	1		
	SAINTE-MARTIN-LA-PATROUILLE	1		
	SAINTE-MURICE-LES-CHATEAUNEUF	1		
	SAINTE-MURICE-LES-COUCHES	1		
	SAINTE-MICAUD	1		
	SAINTE-PIERRE-DE-VARENNES	1		
	SAINTE-SERNIN-DU-PLAIN	1		
	SAINTE-SYMPHORIEN-DE-MARMAGNE	1		
	SAINTE-SYMPHORIEN-DES-BOIS	1		
SAINTE-VINCENT-BRAGNY	1			
SAINTE-YAN	1			
SAISY	1			
SARRY	1			
SEMUR-EN-BRIONNAIS	1			
SULLY	1			
TANCON	1			
TOULON-SUR-ARROUX	1			
LUXEAU	1			
VARENNE-SAINTE-GERMAIN	1			
VARENNE-SOUS-DUN	1			
VAUBAN	1			
VALDEBARRIER	1			
VENDENESSE-SUR-ARROUX	1			
VITRY-EN-CHAROLLAIS	1			
VOLESVRES	1			



# BULLETIN DE SANTÉ DU VÉGÉTAL

## BOURGOGNE-FRANCHE-COMTÉ



Prairies n° 5 - BILAN 2019

### **Synthèse :**

L'activité des campagnols terrestres et des taupes est globalement moins importante en cette fin d'année sur les secteurs surveillés. Les conditions climatiques particulièrement sèches de cette été 2019 ont pu avoir un impact sur les populations de campagnols terrestres, limitant leur activité et donc rendant difficile l'observation des indices de présence. Une reprise d'activité entre la période d'observation et la réalisation de ce BSV n'est donc pas à exclure.

Il est donc important d'interpréter avec prudence les données présentées dans ce BSV. En effet, la surveillance réalisée les années précédentes nous a montré que la situation pouvait rapidement évoluer notamment en Saône-et-Loire (faible infestation au printemps 2018 suivi d'une forte infestation à l'automne 2018 - voir BSV Prairie 2018 n°5). Il est donc important d'être attentif à l'évolution des populations de campagnols terrestres et de taupes afin de pouvoir réagir rapidement et limiter au maximum l'impact des pullulations sur les prairies.

On rappelle qu'une lutte efficace est engagée en période de basse densité et doit mettre en place un large panel de moyens de lutte (broyage des refus, favorisation de l'action des prédateurs, alternance fauche pâture, lutte contre la taupe). Ces moyens doivent permettre de réduire l'intensité des pics de pullulation et doivent être mis en place de façon pérenne. La FREDON Bourgogne peut vous accompagner dans la mise en place de mesures adaptées à votre exploitation. De plus il est important de faire remonter toute observation d'activité de campagnol à la FREDON Bourgogne. Cela permettra alors d'avoir une vision précise de l'état des populations et ainsi de préconiser des moyens de lutte adaptés.

Comme indiqué au début de ce BSV, la liste des communes surveillées sera réévaluée à l'occasion de la Fusion entre la FREDON Bourgogne et la FREDON Franche-Comté. La surveillance reprendra au printemps prochain sur ces communes.

### **Retour sur la thèse de Petra Villette concernant les déterminants de la phase de déclin des populations de campagnol terrestre**

Pendant 5 ans, de 2014 à 2018, chercheurs et agriculteurs se sont penchés sur la question du déclin des campagnols ravageant les prairies avec plusieurs questions en tête. Pourquoi un à trois ans après leur pic, les populations déclinent-elles ? Existe-t-il un facteur déclencheur, une piste à exploiter pour mettre fin à ces épisodes ? Peut-on trouver des indicateurs pour prédire l'arrivée du déclin et anticiper les mesures agricoles permettant de régénérer les prairies ?

Après avoir écarté quelques pistes (pénurie alimentaire, prédation et climat), ils ont privilégié la piste des pathogènes en particulier les bactéries associées.

Les campagnols de cinq sites jurassiens ont été collectés à différentes phase du cycle pluriannuel. Les organes des rongeurs ont ensuite été prélevés et analysés afin d'identifier l'ADN des bactéries présentes dans ces organes. Les données récoltées ont enfin été traitées par Petra Villette en comparant la richesse des populations bactériennes, le nombre d'espèces et leur évolution dans l'espace et le temps en fonction de la phase de pullulation.

A l'issue de ces recherches, plusieurs facteurs d'explication semblent pouvoir indiquer le début du déclin comme une richesse bactérienne qui ne croit pas durant l'été, une dégradation de l'état corporel des campagnols et peut-être une diminution de leur reproduction. Des liens ont également été découverts entre plusieurs populations bactériennes qui fonctionneraient ensemble.

# BULLETIN DE SANTÉ DU VÉGÉTAL

## BOURGOGNE-FRANCHE-COMTÉ



### Prairies n° 5 - BILAN 2019

Cependant, pour le moment, ses indicateurs ne sont pas mobilisables dans la pratique.

#### Sources :

Villette Petra - 2018 - *Caractéristiques spatiales et temporelles des communautés de parasites bactériens dans les populations de campagnols terrestres (Arvicola terrestris) : uniformité statique ou hétérogénéité dynamique ?*  
La Terre de Chez Nous – 4 octobre 2019 – *Ensemble, ils sont allés plus loin*

Le **RESEAU D'OBSERVATEURS** est indissociable de la surveillance du territoire et permet de contribuer à l'amélioration de la connaissance des populations de campagnols et autres bioagresseurs.

**Si vous souhaitez intégrer le réseau d'observateurs et faire remonter tout signalement de bioagresseurs des prairies, ou pour tout autre renseignement, veuillez contacter la FREDON de Franche-Comté ou la FREDON de Bourgogne selon votre secteur géographique.**

#### **FREDON de Franche-Comté:**

Espace Valentin-Est - 12 rue de Franche-Comté - Bât E - 25480 ECOLE VALENTIN  
Animatrice filière Prairie : Herminie PIERNAVIEJA  
03 81 47 79 27 / 06 74 15 35 44 - [hpiernavieja@fredonfc.com](mailto:hpiernavieja@fredonfc.com)

#### **FREDON de Bourgogne:**

21 Rue Jean-Baptiste Gambut – 21200 BEAUNE  
Correspondant Bourgogne : Valentin LAROCHE  
03 80 25 95 42 / 07 80 01 14 25 – [y-laroche@fredon-bourgogne.com](mailto:y-laroche@fredon-bourgogne.com)

Bulletin édité sous la responsabilité de la Chambre régionale d'Agriculture (CRA) Bourgogne Franche-Comté.

Rédaction réalisée par la FREDON Franche-Comté (Herminie PIERNAVIEJA, animatrice filière) en collaboration avec les membres de la cellule d'analyse de risque composé de la FREDON Bourgogne et du SRAL.

Les structures partenaires dans la réalisation des observations nécessaires à l'élaboration du Bulletin de santé du végétal Prairies sont les suivantes : FREDON Franche-Comté, FREDON Bourgogne, FDC 25, FDC 39, CDA 39, JCE, 289 agriculteurs (25 + 39)

Ce bulletin est produit à partir d'observations ponctuelles dans la région Bourgogne-Franche-Comté. La CRA Bourgogne Franche-Comté se dégage de toute responsabilité quant aux décisions prises par les applicateurs de produits phytosanitaires concernant la protection des végétaux.

« Action co-pilotée par le **Ministère chargé de l'Agriculture** et le **Ministère chargé de l'environnement**, avec l'appui financier de l'**Agence Française pour la Biodiversité** par les crédits issus de la redevance pour pollutions diffuses attribués au financement du plan Ecophyto 2 ».

Avec la participation financière de :

**AGENCE FRANÇAISE  
POUR LA BIODIVERSITÉ**

Établissement public du ministère de l'Environnement