

# BULLETIN DE SANTÉ DU VÉGÉTAL

## BOURGOGNE-FRANCHE-COMTÉ

BSV Légumes n°09 du 21 juillet 2021



PRÉFET  
DE LA RÉGION  
BOURGOGNE-  
FRANCHE-COMTÉ  
*Liberté  
Égalité  
Fraternité*



**ÉCOPHYTO**  
RÉDUIRE ET AMÉLIORER  
L'UTILISATION DES PHYTOS

### Liste de diffusion : inscrivez-vous en ligne !

Si vous ne recevez pas encore le BSV Légumes chaque semaine, vous pouvez vous inscrire à la liste diffusion de votre choix sur :

[www.bourgognefranche-comte.chambres-agriculture.fr/publications/bulletin-de-sante-du-vegetal/bsv-legumes/](http://www.bourgognefranche-comte.chambres-agriculture.fr/publications/bulletin-de-sante-du-vegetal/bsv-legumes/)

Vous pourrez ensuite vous désinscrire d'un simple clic, si vous le souhaitez !



### POMMES DE TERRE

### Stade phénologique

Les 12 parcelles du réseau ont été observées cette semaine :

Département	Communes
Côte d'Or	Fenay, Corcelles les Citeaux, Tréclun, Saint Julien, Chevigny St Sauveur, Genlis, Quetigny
Nièvre	Rouy, Chevenon, Fourchambault, La Baratte
Yonne	Parly

La végétation commence à se tasser sur plusieurs parcelles et la tubérisation va de 50 à 100 % de la taille définitive, les premières récoltes commencent.



Corcelles les Citeaux (21), 16/07/2021, A.L. Galimard

Pomme de terres.....	p 1
Oignons .....	p 4
Tomates .....	p 6
Aubergines .....	p 8
Concombres .....	p10





### Mildiou

5 des 12 parcelles observées présentent des symptômes de mildiou cette semaine.

Les prévisions météo chaudes et ensoleillées des prochains jours pourraient freiner la progression de la maladie mais les orages et la pluie qui sont annoncés à partir de la fin de semaine offriront des conditions toujours favorables à sa reprise.

Le risque reste très élevé, même pour les parcelles sénescentes dans lesquelles le mildiou pourrait descendre dans les tubercules en cas de forte pression, une surveillance renforcée reste de mise.



Tréclun (21), 19/07/2021, A.L. Galimard

### Alternaria

Une parcelle cette semaine présente des symptômes d'*Alternaria*.

Le risque reste stable mais pourrait s'accroître avec l'avancée du cycle végétatif des plantes.

### Doryphore

Des doryphores aux différents stades larvaires et adultes ont été observés dans 9 des 12 parcelles, de quelques individus en bord de parcelle à une pression importante dans toute la parcelle.

Il est nécessaire de contenir les populations dans les parcelles où l'infestation est forte.

Rappel des seuils de nuisibilité :

- en agriculture conventionnelle : présence en bordure de 2 foyers pour 1 000 m<sup>2</sup> (foyer : 1 ou 2 plantes avec au moins 20 larves **au stade grain de blé**).
- en agriculture biologique : présence en bordure de 2 foyers pour 1 000 m<sup>2</sup> (foyer : 1 ou 2 plantes avec au moins 20 larves **au stade éclosion**).

Le risque est élevé.

### Pucerons

Aucun individu observé cette semaine.

La pression est nulle.

### Cicadelles

Aucune pression.



### Autres observations

Des symptômes de Rhizoctone brun sont à noter dans 2 parcelles.

Le développement de cette maladie est favorisé par un temps frais et humide.

Des rotations courtes ainsi que des délais trop importants entre défanage et récolte sont des critères aggravants.

Les moyens de prévention de cette maladie, outre la protection chimique des plants, sont des rotations longues, la plantation dans un sol réchauffé et l'utilisation de plants sains.

### En résumé :

Maladie/ravageur	Risque/Pomme de terre
Mildiou	
Alternaria	À surveiller
Doryphore	
Puceron	
Cicadelles	

Légende	
Risque nul à faible	
Risque moyen	
Risque élevé	



### OIGNONS

#### Stade phénologique

Les 11 parcelles du réseau ont été observées cette semaine :

Département	Communes
Côte d'Or	Fenay (2), Fauverney, Izier, Ouges, Quetigny
Nièvre	Chevenon, Villaines, Rouy, La Baratte
Yonne	Parly

Les oignons repiqués vont de début bulbaison à tombaison complète.  
Les oignons semés vont de 8 feuilles à pleine bulbaison.



Oignons semés, Chevenon (58), 19/07/2021, J. Nagopaé

#### Mildiou

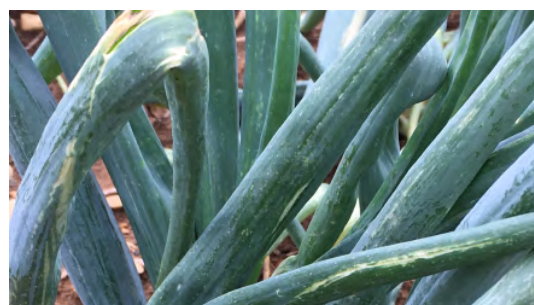
Aucune des 11 parcelles ne présente de symptômes de la maladie.  
Il est probable que les fortes pluies de la semaine dernière aient lavé les spores du champignon.  
Le risque de développement de la maladie reste néanmoins élevé, au vu de la forte humidité des sols et des précipitations annoncées en fin de semaine.  
Une grande vigilance reste requise.

#### Brûlure des feuilles (*Botrytis squamosa*)

Des symptômes sont observés dans 2 des 11 parcelles. Ce champignon se développe surtout en fin de période de croissance sur les feuilles à maturité. L'infection est favorisée par des périodes très humides et plutôt fraîches (températures avoisinant les 18 °C avec un optimum de germination vers 14 °C).  
Le risque s'abaisse grâce au retour des conditions météo estivales. Les décolorations et grillures du sommet des feuilles risquent de s'intensifier, mais ce ne sont que les conséquences physiologiques de l'attaque des semaines passées et non une nouvelle contamination.



Dessèchement des extrémités des feuilles, hors réseau (21), 19/07/2021, J. Gervais



Petites marques en dépréciation, Fenay (21), 16/07/2021, A.L. Galimard



### Thrips

Des thrips sont observés dans 3 des 11 parcelles, en intensité faible.  
Le risque reste faible.

### Mouches

Pas de captures cette semaine. Le vol est terminé.  
Aucun symptôme n'est observé.  
Le risque est nul.

### Autres observations

Des œufs de chrysope, névroptère auxiliaire naturel dont les larves se nourrissent de pucerons, thrips ou acariens, sont régulièrement observés dans les parcelles. Les adultes se nourrissent du nectar des fleurs d'oignon entre autre (cf rubrique concombre de ce BSV).



*Oeufs de Chrysope, Fenay (21), 16/07/2021, A.L. Galimard*

### En résumé :

Maladie/ravageur	Risque/Oignon
Mildiou	<span style="background-color: yellow;"> </span> <span style="background-color: red;"> </span>
Botrytis	<span style="background-color: lightgreen;"> </span> <span style="background-color: yellow;"> </span>
Thrips	À surveiller
Mouches	

Légende	
Risque nul à faible	
Risque moyen	
Risque élevé	



### TOMATE SOUS ABRI

Cette semaine 9 tunnels de tomates ont été observés à :

Département	Communes
Côte d'Or	Auxonne, Chevigny St Sauveur, Fenay, Quetigny
Jura	Foucherans
Nièvre	Pouigny, Chevenon, La Baratte
Yonne	Parly

Les stades vont de début maturité à récolte.

Cette semaine sous les tunnels observés, les risques de la maladie sont en diminution, en grande partie à cause des conditions météo favorables, mais la surveillance reste de mise. Ces conditions permettent également de maintenir un certain niveau de population sur les ravageurs présents.

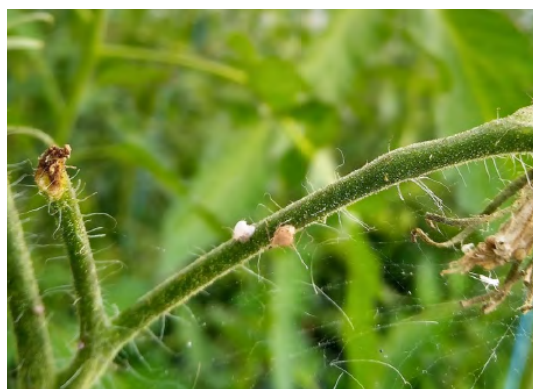
### Mildiou

Trois parcelles du réseau notent la présence de la maladie avec des intensités évoluant de 17 % la semaine dernière à 33 % de plantes touchées cette semaine. Les conditions météo chaudes de cette semaine peuvent freiner un peu la maladie mais dès la fin de la semaine la dégradation de ces conditions pourrait faire repartir la maladie d'autant plus qu'elle est déjà présente en grande partie sur pomme de terre et arrive sur aubergine. Les conditions sous abris maintiennent un fond d'inoculum qui reste propice au développement de la maladie. Il est donc important de bien aérer les tunnels pour favoriser le séchage de feuilles surtout le matin. Cette surveillance est d'autant plus importante surtout si en présence de variétés et/ou espèces sensibles.

### Cladosporiose

Cette semaine quatre parcelles du réseau notent la présence de la maladie avec 33 % de plantes touchées sur un des sites. Comme pour le mildiou, dès fin de semaine avec le retour des précipitations, les conditions météo seront favorables au développement de la cladosporiose, il est donc nécessaire de bien aérer les tunnels dès le matin. Maintenir la surveillance surtout si des variétés sensibles sont implantées.

### Pucerons



Sur les 8 parcelles observées, cinq tunnels notent une présence de pucerons allant de 5 à 75 % de pieds infestés pour certains sites. Dans la majorité des cas, la population de ravageurs est gérée par les auxiliaires présents (lâchés ou indigènes). Il reste important de maintenir la surveillance et l'évolution des populations de pucerons afin de les contenir et ainsi éviter un développement exponentiel, en particulier en agriculture biologique. Les parcelles visitées notent la présence de larves de coccinelles et micro-hyménoptères.

Tomate : momie puceron, Quetigny (21), 20/07/2021, E. Janoyer



### Aleurode

Dans le réseau de parcelles, aucune parcelle ne note la présence du ravageur. Pourtant hors réseau, quelques individus sont tout de même observés, une surveillance reste donc à maintenir. Des auxiliaires, naturellement présents tels que *Macrolophus sp*, commencent à être visibles et pourront ainsi aider à la régulation du ravageur.

### Observations diverses

#### Mineuse : *Tuta absoluta*

Encore peu problématique dans la région, ce ravageur reste important à reconnaître et suivre étant donné les dégâts provoqués dans certains bassins de productions. Quelques individus sont donc observés depuis 1 voire 2 ans chez certains producteurs de la région avec, pour le moment, des dégâts minimes.



Tomate : Mine provoquée par *Tuta* sur feuille de tomate, Fenay (21), 20/07/2021, A.L. Galimard



#### Pourriture grise : *Botrytis cinerea*

Plusieurs observations notent la présence de la maladie sur plusieurs parcelles.

Tomate : *Botrytis* sur tige et fruit, Pougny (58), 13/07/2021, J. Nagopaé

#### Dégâts corneille :

Un site note des dégâts de corneilles sur fruit.



Dégât de corneille sur fruit, Auxonne (21), 20/07/2021, A.L. Galimard

### En résumé :

Maladie/ravageur	Risque/Tomate
Mildiou	<span style="background-color: yellow;"> </span> <span style="background-color: red;"> </span>
Cladosporiose	<span style="background-color: lightgreen;"> </span> <span style="background-color: yellow;"> </span>
Puceron	<span style="background-color: yellow;"> </span>
Aleurode	<span style="background-color: lightgreen;"> </span> À surveiller

Légende	
Risque nul à faible	<span style="background-color: lightgreen;"> </span>
Risque moyen	<span style="background-color: yellow;"> </span>
Risque élevé	<span style="background-color: red;"> </span>



### AUBERGINES SOUS ABRI

Cette semaine 8 tunnels d'aubergines ont été observés à :

Département	Communes
Côte d'Or	Auxonne, Chevigny St Sauveur, Fenay, Quetigny
Jura	Foucherans
Nièvre	Pouigny, La Baratte
Yonne	Parly

Toutes les parcelles du réseau sont au stade récolte.

### Acarien

Cette semaine 4 sites notent la présence du ravageur. Les intensités varient de 1 % à 40 %, ce qui constitue là des foyers importants dans la serre. Un léger repli est constaté par rapport aux semaines précédentes, pluvieuses et fraîches, attention cependant au retour des températures chaudes qui pourraient voir une nette évolution des populations. La vigilance reste de mise car ces conditions climatiques sous abri favorisent le développement du ravageur, ainsi pour éviter toutes propagations, une gestion des foyers le plus tôt possible serait à privilégier.

Pression moyenne. Dès l'apparition de foyers, ne pas hésiter à enlever les parties contaminées afin d'éviter la propagation du ravageur sur les autres plants surtout qu'à ce stade les feuilles se touchent de plus en plus.

### Doryphore

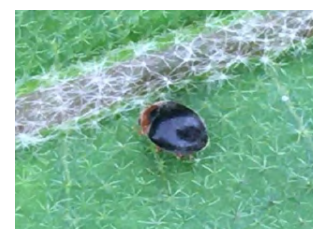
Sur les 8 parcelles observées cette semaine, trois sites notent la présence du ravageur. La proximité des parcelles de pomme de terre, fortement attaquées par le mildiou, peut amener le ravageur à se rabattre sur aubergine. Ainsi, tous les stades de développement du ravageur sont actuellement observés : œufs-larves-adultes.

### Punaises phytophages

Des punaises sont présentes sur deux tunnels du réseau cette semaine avec des intensités allant jusqu'à 30 % par endroit.

### Pucerons

Aucune des parcelles suivies ne note la présence de puceron cette semaine. Le ravageur est bien maîtrisé par les auxiliaires présents tels que les chrysopes, coccinelles, micro hyménoptères, punaises anthocorides et Stethorus.







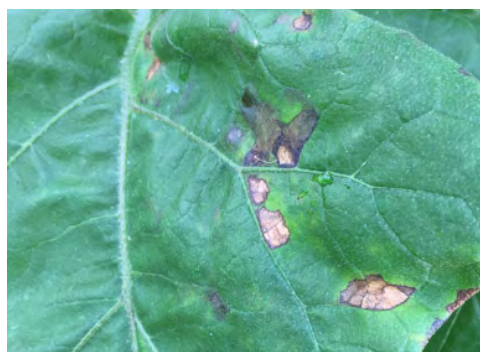
### Observations diverses

#### Aleurode :

Des observations notant la présence du ravageur sur certaines parcelles dans et/ou hors du réseau BSV sont signalées à hauteur de 10 % d'intensité par endroit. Il ne s'agit pour l'instant que de quelques individus mais attention à rester vigilant sur ce ravageur qui peut rapidement devenir problématique.

#### Mildiou :

Comme ce fut déjà le cas sur tomate et pomme de terre, cette fois-ci la maladie a été observée sur une parcelle d'aubergine du réseau. Une bonne aération des tunnels reste un des principaux leviers à mobiliser pour éviter la propagation de la maladie sur les autres plants.



*Aubergine : Mildiou face supérieure, Fenay (21), 20/07/2021, A.L. Galimard*



*Aubergine : Mildiou face inférieure, Fenay (21), 20/07/2021, A.L. Galimard*

#### Verticilliose :



Une parcelle du réseau note la présence de verticilliose à hauteur de 5 % de plantes touchées.

*Aubergine : Verticilliose, Auxonne(21), 20/07/2021, A.L. Galimard*

#### En résumé :

Maladie/ravageur	Risque/Aubergine
Acarien	
Doryphore	
Punaise	À surveiller
Puceron	À surveiller

Légende	
Risque nul à faible	
Risque moyen	
Risque élevé	



### CONCOMBRES SOUS ABRI

Cette semaine, 8 tunnels ont été observés à :

Département	Communes
Côte d'Or	Auxonne, Chevigny St Sauveur, Fenay, Quetigny
Jura	Foucherans
Nièvre	Pouigny, La Baratte
Yonne	Parly

L'ensemble des parcelles du réseau sont au stade récolte.

### Oïdium

Trois sites notent la présence de la maladie à hauteur de 10 à 33 % sur la parcelle la plus touchée. Attention aux cucurbitacées présentes à proximité car c'est une seule et même souche d'oïdium (*Podosphaera xanthii* et/ou *Golovinomyces cichoracearum* var. *cichoracearum*) qui attaque cette famille botanique.

### Pucerons

Sur les 8 tunnels du réseau, six notent la présence du ravageur à des intensités plus ou moins importantes selon les secteurs. La présence très importante d'auxiliaires (lâchés ou indigènes) permet de gérer une grande partie des pucerons. Les auxiliaires observées sont les suivants : larves de coccinelles, larves de syrphes, larves d'*Aphidoletes*, micro hyménoptères, *Stethorus* et chrysope.



Concombre : Chrysope, Fenay(21), 20/07/2021, A.L. Galimard

### Acarien

Cinq sites notent la présence de foyers avec une intensité allant jusqu'à 70 %. Sous abris, avec les températures chaudes de cette semaine, le risque reste élevé car leur développement exponentiel peut rapidement être problématique pour la culture si non géré à temps. Pression moyenne. Dès l'apparition de foyers, ne pas hésiter à enlever les parties contaminées afin d'éviter la propagation du ravageur sur les autres plants surtout que les feuilles des plantes se touchent de plus en plus.



### Observations diverses

#### Punaise :

Dans et hors du réseau BSV, différentes espèces sont observées, *Nezara sp*, ou *Ligus sp*. La présence trop importante de ces individus peut être préjudiciable à la culture, il est donc important de maintenir la surveillance et éventuellement d'en éliminer le maximum hors de la parcelle.



Concombre : Juvénile de *Nezara sp* sur fruit, Pougny (58), 19/07/2021, J. Nagopaé

#### En résumé :

Maladie/ravageur	Risque/Concombre
Oïdium	
Puceron	
Acarien	

Légende	
Risque nul à faible	
Risque moyen	
Risque élevé	

### PROCHAIN BSV courant octobre 2021

Bulletin rédigé et édité sous la responsabilité de la Chambre régionale d'Agriculture de Bourgogne Franche-Comté à partir des observations réalisées par : CRA BFC, CA 21, CA 39, CA 89, CA 58, CIA 25-90, BioBourgogne, INTERVAL, Natura'Lis, Terre de France, Trois Bulbes et des producteurs en agriculture conventionnelle et AB.

Ce bulletin est produit à partir d'observations ponctuelles. S'il donne une tendance de la situation sanitaire régionale, celle-ci ne peut pas être transposée telle quelle à la parcelle. La Chambre régionale d'Agriculture de Bourgogne Franche-Comté dégage donc toute responsabilité quant aux décisions prises par les agriculteurs pour la protection de leurs cultures, et les invite à prendre ces décisions sur la base d'observations qu'ils auront eux-mêmes réalisées sur leurs parcelles et/ou en s'appuyant sur les préconisations issues de bulletins techniques.

Dispositif supervisé par le Service Régional de l'Alimentation dans le cadre du dispositif de Surveillance Biologique du Territoire du plan régional Ecophyto.

« Action du plan Ecophyto piloté par les ministères en charge de l'agriculture, de l'écologie, de la santé et de la recherche, avec l'appui technique et financier de l'Office français de la Biodiversité ».

Avec la participation financière de :

