

# BULLETIN DE SANTÉ DU VÉGÉTAL

## BOURGOGNE-FRANCHE-COMTÉ

BSV Légumes n°08 du 15 juillet 2021



PRÉFET  
DE LA RÉGION  
BOURGOGNE-  
FRANCHE-COMTÉ  
*Liberté  
Égalité  
Fraternité*



**ÉCOPHYTO**  
RÉDUIRE ET AMÉLIORER  
L'UTILISATION DES PHYTOS

Pomme de terres.....	p 1
Oignons.....	p 3
Tomates.....	p 5
Aubergines.....	p 7
Concombres.....	p 9

### Liste de diffusion : inscrivez-vous en ligne !

Si vous ne recevez pas encore le BSV Légumes chaque semaine, vous pouvez vous inscrire à la liste diffusion de votre choix sur :

[www.bourgognefranche-comte.chambres-agriculture.fr/publications/bulletin-de-sante-du-vegetal/bsv-legumes/](http://www.bourgognefranche-comte.chambres-agriculture.fr/publications/bulletin-de-sante-du-vegetal/bsv-legumes/)

Vous pourrez ensuite vous désinscrire d'un simple clic, si vous le souhaitez !



### POMMES DE TERRE

### Stade phénologique

10 parcelles ont été observées cette semaine :

Département	Communes
Côte d'Or	Corcelles les Citeaux, Tréclun, Saint Julien, Chevigny St Sauveur, Genlis, Quetigny
Nièvre	Rouy, Chevenon, Fourchambault
Yonne	Parly

La végétation commence à se tasser sur plusieurs parcelles, et la tubérisation va de 20 à 100 % de la taille définitive, les premières récoltes commencent.



Pougny (58), 12/07/2021, J. Nagopaé





### Mildiou

3 des 10 parcelles observées présentent des symptômes de mildiou cette semaine. Les prévisions météo, toujours fraîches et humides pour les prochains jours, offrent des conditions toujours très favorables au développement de la maladie. Le choix de variétés tolérantes est un moyen intéressant de limiter les interventions phytosanitaires.

Le risque s'élève à son maximum, avec le développement de la maladie dans les parcelles et dans les cultures de tomates, et une surveillance renforcée des parcelles s'impose.



Chevigny St Sauveur (21),  
12/07/2021, A.L. Galimard

### Alternaria

Aucune plante observée dans les parcelles cette semaine ne présente de taches d'*Alternaria*.

Le risque reste stable mais pourrait s'accroître avec l'avancée du cycle végétatif des plantes et le retour d'une météo plus clémente.

### Doryphore

Des doryphores aux différents stades larvaires et adultes ont été observés dans 7 des 10 parcelles. Les parcelles indemnes cette semaine ont reçu une intervention pour réduire la pression du ravageur.

Il est nécessaire de contenir les populations dans les parcelles où l'infestation est forte.

Rappel des seuils de nuisibilité :

- en agriculture conventionnelle : présence en bordure de 2 foyers pour 1 000 m<sup>2</sup> (foyer : 1 ou 2 plantes avec au moins 20 larves **au stade grain de blé**).
- en agriculture biologique : présence en bordure de 2 foyers pour 1 000 m<sup>2</sup> (foyer : 1 ou 2 plantes avec au moins 20 larves **au stade éclosion**).

Le risque reste très élevé.

### Pucerons

Aucun individu observé cette semaine.

La pression est nulle.

### Cicadelles

Aucune pression.

### En résumé :

Maladie/ravageur	Risque/Pomme de terre
Mildiou	
Alternaria	À surveiller
Doryphore	
Puceron	
Cicadelles	

Légende	
Risque nul à faible	
Risque moyen	
Risque élevé	



### OIGNONS

#### Stade phénologique

10 parcelles du réseau ont été observées cette semaine :

Département	Communes
Côte d'Or	Fenay (2), Fauverney, Izier, Ouges, Quetigny
Nièvre	Chevenon, Villaines, Rouy
Yonne	Parly

Les oignons repiqués vont de bulbaison à début tombaison.

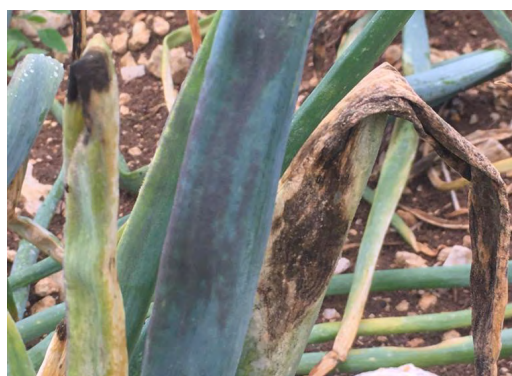
Les oignons semés vont de 7 à 9 feuilles.

Les pluies régulières limitent toujours les interventions de désherbage, les adventices entretenant de surcroît une humidité forte, propice au développement des maladies.



Oignons repiqués, début tombaison, Fenay (21), 12/07/2021, A.L. Galimard

#### Mildiou



Une parcelle sur les 10 observées présente des symptômes de la maladie.

Le risque de développement de la maladie est toujours élevé, au vu des précipitations et des températures restant en dessous de 25 °C. Une grande vigilance reste requise.

Pougny (58), 12/07/2021, J. Nagopaé

#### Brûlure des feuilles (*Botrytis squamosa*)

Des symptômes sont observés dans 2 des 10 parcelles.

Ce champignon se développe surtout en fin de période de croissance sur les feuilles à maturité.

L'infection est favorisée par des périodes très humides et plutôt fraîches (températures avoisinant les 18 °C avec un optimum de germination vers 14 °C).

Le risque s'élève au vu des conditions météo bien trop fraîches pour la saison mais sera réévalué la semaine prochaine avec le retour possible des conditions météo estivales.



### Thrips

Des thrips sont observés dans 2 des 10 parcelles, en intensité faible.  
Le risque est faible cette semaine, les conditions fraîches et humides étant défavorables à ce ravageur.

### Mouches

Pas de captures cette semaine. Le vol est terminé.  
Aucun symptôme n'est observé.  
Le risque est nul.

### En résumé :

Maladie/ravageur	Risque/Oignon								
Mildiou	<table border="1"><tr><td></td><td></td></tr><tr><td></td><td></td></tr><tr><td></td><td></td></tr><tr><td></td><td></td></tr></table>								
Botrytis	<table border="1"><tr><td></td><td></td></tr><tr><td></td><td></td></tr><tr><td></td><td></td></tr><tr><td></td><td></td></tr></table>								
Thrips	<table border="1"><tr><td></td><td></td></tr><tr><td></td><td></td></tr><tr><td></td><td></td></tr><tr><td></td><td></td></tr></table>								
Mouches	<table border="1"><tr><td></td><td></td></tr><tr><td></td><td></td></tr><tr><td></td><td></td></tr><tr><td></td><td></td></tr></table>								

Légende	
Risque nul à faible	
Risque moyen	
Risque élevé	



### TOMATE SOUS ABRI

Cette semaine 8 tunnels de tomates ont été observés à :

Département	Communes
Côte d'Or	Auxonne, Chevigny St Sauveur, Quetigny
Jura	Foucherans
Nièvre	Pouigny, Chevenon, La Baratte
Yonne	Parly

Les stades vont de 7<sup>ème</sup> bouquet floral à récolte.

Cette semaine sous les tunnels observés, les risques maladie sont actuellement élevés en grande partie à cause des conditions météo favorables. Ces conditions permettent également de maintenir un fond certain de niveau de population sur les ravageurs présents.



*Tomate : bientôt la récolte dans les variétés tomates cerise, Pouigny (58), 13/07/2021, J. Nagopaé*

### Mildiou

Cette semaine quatre parcelles du réseau notent la présence de la maladie avec des intensités ne dépassant pas les 20 % de plantes touchées mais qui pourraient évoluer car la maladie est aussi présente sur pomme de terre.

Les températures modérées ainsi que l'humidité importante (< 90 %) du moment, restent propices au développement de la maladie. Il est donc important de bien aérer les tunnels pour favoriser le séchage des feuilles surtout le matin. Cette surveillance est d'autant plus importante en présence de variétés sensibles.



*Mildiou sur fruit, Rouy (58), 12/07/2021, J. Nagopaé*



*Mildiou sur feuille « flammes », Pouigny (58), 13/07/2021, J. Nagopaé*



### Cladosporiose

Cette semaine trois parcelles du réseau notent la présence de la maladie avec 33 % de plantes touchées sur un des sites. Comme pour le mildiou, les conditions météo sont favorables au développement de la cladosporiose, il est donc nécessaire de bien aérer les tunnels dès le matin. Maintenir la surveillance surtout si des variétés sensibles sont implantées.

### Pucerons

Sur les 8 parcelles observées, six tunnels notent une présence de pucerons allant de 5 à 50 % de pieds infestés pour certains sites mais avec des intensités relativement faibles cette semaine. Cette présence est en nette recul par rapport aux semaines précédentes et cela peut, en partie, s'expliquer par une gestion efficace des auxiliaires présents (lâchés ou indigènes) mais aussi par des conditions météo moins propices à leur développement.

Il est important de maintenir la surveillance et l'évolution des populations de pucerons afin de les contenir et ainsi éviter un développement exponentiel, en particulier en agriculture biologique. Les parcelles visitées notent la présence de larves de coccinelles et de micro-hyménoptères.

### Aleurode

Dans le réseau de parcelles, deux sites notent la présence du ravageur dont la présence n'est que sporadique pour le moment. Le risque est donc faible mais reste cependant à surveiller.

Des auxiliaires naturellement présents, tels que *Macrolophus sp*, commencent à être visibles et pourront ainsi aider à la régulation du ravageur.

### En résumé :

Maladie/ravageur	Risque/Tomate
Mildiou	
Cladosporiose	
Puceron	
Aleurode	À surveiller

Légende	
Risque nul à faible	
Risque moyen	
Risque élevé	



### AUBERGINES SOUS ABRI

Cette semaine 7 tunnels d'aubergines ont été observés à :

Département	Communes
Côte d'Or	Auxonne, Chevigny St Sauveur, Quetigny
Jura	Foucherans
Nièvre	Pouigny, La Baratte
Yonne	Parly

Toutes les parcelles du réseau sont au stade récolte.

### Acarien

Cette semaine 5 sites notent la présence du ravageur. Les intensités varient de 1 % à 66 %, ce qui constitue là des foyers importants dans la serre. Les foyers sont souvent observés aux points chauds des abris c'est-à-dire en milieu de tunnel. Attention donc aux conditions climatiques sous abris, chaudes et sèches, qui favorisent le développement du ravageur donc pour éviter toute propagation, une gestion de ces foyers le plus tôt possible serait à privilégier.

Pression moyenne. Dès l'apparition de foyers, ne pas hésiter à enlever les parties contaminées afin d'éviter la propagation du ravageur sur les autres plants surtout qu'à ce stade les feuilles se touchent de plus en plus.

### Doryphore

Sur les 7 parcelles observées cette semaine, une seule note la présence du ravageur. Tous les stades de développement du doryphore sont actuellement observés : œufs-larves-adultes.

### Puceron

Des pucerons sont présents uniquement sur un tunnel du réseau cette semaine. Comme pour les aubergines et les tomates, des lâchés d'auxiliaires ont pu avoir lieu courant de la semaine dernière d'où la diminution importante du ravageur dans le réseau.

Les auxiliaires naturellement présents, tels que les coccinelles, les larves de syrphes, les larves de chrysopes et les micro-hyménoptères, peuvent aussi aider à contenir les populations de pucerons.

**Attention** : la présence de pucerons, qui produisent du miellat, attire un grand nombre de fourmis. Ainsi, la protection des cultures face aux pucerons passera en priorité par une bonne gestion des fourmis qui souvent protègent les pucerons des auxiliaires présents.



### Observations diverses

#### Punaise :

Des observations notant la présence de punaises phytophages sur certaines parcelles hors du réseau BSV sont signalées. Différentes espèces sont mises en cause notamment *Nezara sp.*, ou *Ligus sp.*. La présence trop importante de ces individus peut être préjudiciable à la culture, il est donc important de maintenir la surveillance et éventuellement d'en éliminer le maximum hors de la parcelle.



*Aubergine : Punaise Ligus, Auxonne (21), 13/07/2021, A.L. Galimard*



#### Verticilliose :

Une parcelle du réseau note la présence de verticilliose à hauteur de 5 % de plantes touchées.

*Aubergine : Verticilliose, Auxonne (21), 13/07/2021, A.L. Galimard*

#### En résumé :

Maladie/ravageur	Risque/Aubergine
Acarien	
Doryphore	À surveiller
Punaise	À surveiller
Puceron	À surveiller

Légende	
Risque nul à faible	
Risque moyen	
Risque élevé	





### CONCOMBRES SOUS ABRI

Cette semaine, 7 tunnels ont été observés à :

Département	Communes
Côte d'Or	Auxonne, Chevigny St Sauveur, Quetigny
Jura	Foucherans
Nièvre	Pouigny, La Baratte
Yonne	Parly

L'ensemble des parcelles du réseau sont au stade récolte.

#### Oïdium

Trois sites notent la présence de la maladie à hauteur de 5 à 16 % sur la parcelle la plus touchée. **Attention**, si d'autres cucurbitacées sont présentes non loin car c'est une seule et même souche d'oïdium (*Podospheera xanthii* et/ou *Golovinomyces cichoracearum* var. *cichoracearum*) qui attaque cette famille botanique.

#### Puceron

Sur les 7 tunnels du réseau, six notent la présence du ravageur à des intensités plus ou moins importantes selon les secteurs. La présence très importante d'auxiliaires (lâchés ou indigènes) permet de gérer une grande partie des pucerons. Les auxiliaires observées sont les suivants : larves de coccinelles, larves de syrphes, larves d'Aphidoletes, micro hyménoptères et chrysopes.

Maintenir la surveillance pour gérer les populations même si les auxiliaires présents sont en grand nombre.

#### Acarien

Deux sites notent la présence de premiers foyers avec une intensité allant jusqu'à 50 %. Avec les températures modérées sous abris, le risque reste élevé car leur développement exponentiel peut rapidement être problématique pour la culture si non géré à temps. Pression moyenne. Dès l'apparition de foyers, ne pas hésiter à enlever les parties contaminées afin d'éviter la propagation du ravageur sur les autres plants surtout qu'à ce stade les feuilles se touchent de plus en plus.



### Observations diverses

#### Punaise :

Hors du réseau BSV, différentes espèces sont également observées, *Nezara sp*, ou *Ligus sp*. La présence trop importante de ces individus peut être préjudiciable à la culture, il est donc important de maintenir la surveillance et éventuellement d'en éliminer le maximum hors de la parcelle.



*Dégâts de Ligus sur bourgeon terminal, Pougny (58), 13/07/2021, J. Nagopaé*

#### En résumé :

Maladie/ravageur	Risque/Concombre
Oïdium	<span style="background-color: #90EE90; border: 1px solid black; display: inline-block; width: 20px; height: 10px;"></span> <span style="background-color: #FFFF00; border: 1px solid black; display: inline-block; width: 20px; height: 10px;"></span>
Puceron	<span style="background-color: #FFFF00; border: 1px solid black; display: inline-block; width: 20px; height: 10px;"></span>
Acarien	<span style="background-color: #90EE90; border: 1px solid black; display: inline-block; width: 20px; height: 10px;"></span> <span style="background-color: #FFFF00; border: 1px solid black; display: inline-block; width: 20px; height: 10px;"></span>

Légende	
Risque nul à faible	<span style="background-color: #90EE90; border: 1px solid black; display: inline-block; width: 20px; height: 10px;"></span>
Risque moyen	<span style="background-color: #FFFF00; border: 1px solid black; display: inline-block; width: 20px; height: 10px;"></span>
Risque élevé	<span style="background-color: #FF0000; border: 1px solid black; display: inline-block; width: 20px; height: 10px;"></span>

### PROCHAIN BSV : le mercredi 21 juillet 2021

Bulletin rédigé et édité sous la responsabilité de la Chambre régionale d'Agriculture de Bourgogne Franche-Comté à partir des observations réalisées par : CRA BFC, CA 21, CA 39, CA 89, CA 58, CIA 25-90, BioBourgogne, INTERVAL, Natura'Lis, Terre de France, Trois Bulbes et des producteurs en agriculture conventionnelle et AB.

Ce bulletin est produit à partir d'observations ponctuelles. S'il donne une tendance de la situation sanitaire régionale, celle-ci ne peut pas être transposée telle quelle à la parcelle. La Chambre régionale d'Agriculture de Bourgogne Franche-Comté dégage donc toute responsabilité quant aux décisions prises par les agriculteurs pour la protection de leurs cultures, et les invite à prendre ces décisions sur la base d'observations qu'ils auront eux-mêmes réalisées sur leurs parcelles et/ou en s'appuyant sur les préconisations issues de bulletins techniques.

Dispositif supervisé par le Service Régional de l'Alimentation dans le cadre du dispositif de Surveillance Biologique du Territoire du plan régional Ecophyto.

« Action du plan Ecophyto piloté par les ministères en charge de l'agriculture, de l'écologie, de la santé et de la recherche, avec l'appui technique et financier de l'Office français de la Biodiversité ».

Avec la participation financière de :

