

BULLETIN DE SANTÉ DU VÉGÉTAL

BOURGOGNE-FRANCHE-COMTÉ

BSV Légumes n°06 du 30 juin 2021



PRÉFET
DE LA RÉGION
BOURGOGNE-
FRANCHE-COMTÉ
*Liberté
Égalité
Fraternité*



ÉCOPHYTO
RÉDUIRE ET AMÉLIORER
L'UTILISATION DES PHYTOS

Liste de diffusion : inscrivez-vous en ligne !

Si vous ne recevez pas encore le BSV Légumes chaque semaine, vous pouvez vous inscrire à la liste diffusion de votre choix sur :

www.bourgognefranche-comte.chambres-agriculture.fr/publications/bulletin-de-sante-du-vegetal/bsv-legumes/

Vous pourrez ensuite vous désinscrire d'un simple clic, si vous le souhaitez !



POMMES DE TERRE

Stade phénologique

Les 12 parcelles du réseau ont été observées cette semaine :

Département	Communes
Côte d'Or	Fenay, Corcelles les Citeaux, Tréclun, Saint Julien, Chevigny St Sauveur, Quetigny, Genlis
Nièvre	Rouy, Chevenon, Fourchambault, La Baratte
Yonne	Parly

Les rangs sont maintenant fermés sur l'ensemble des parcelles, et la tubérisation va de 20 à 60 % de la taille définitive. Les calibres vont de 28 à 50 mm.



Chevigny St Sauveur (21), 28/06/2021, A.L. Galimard

Pomme de terres.....	p 1
Oignons.....	p 4
Tomates.....	p 6
Aubergines.....	p 8
Concombres.....	p10





Mildiou

Aucune tache observée cette semaine.

Les prévisions météo, fraîches et humides des prochains jours offrent des conditions favorables au développement de la maladie.

Le choix de variétés tolérantes est un moyen intéressant de limiter les interventions phytosanitaires. Le risque reste modéré, mais une surveillance attentive des parcelles s'impose.

Alternaria

2 parcelles présentent de taches d'*Alternaria*. Les *alternaria* sont des champignons dits de faiblesse et dont la présence s'accroît en fin de cycle ou lorsque les plantes sont carencées. En outre certaines variétés y sont plus sensibles que d'autres.

Le risque reste équivalent à la semaine dernière.

Doryphore

Des doryphores aux différents stades larvaires et adultes ont été observés dans les 12 parcelles du réseau, avec une dominante de larves, qui occasionnent les dégâts les plus importants.

Il est nécessaire de contenir rapidement ces populations dans les parcelles où l'infestation est forte.

Rappel des seuils de nuisibilité :

- en agriculture conventionnelle : présence en bordure de 2 foyers pour 1 000 m² (foyer : 1 ou 2 plantes avec au moins 20 larves **au stade grain de blé**).
- en agriculture biologique : présence en bordure de 2 foyers pour 1 000 m² (foyer : 1 ou 2 plantes avec au moins 20 larves **au stade éclosion**).

Le risque est très élevé.

Pucerons

Quelques individus sont observés dans 1 parcelle.

Les nombreux auxiliaires naturels, coccinelles, syrphes, chrysopes et micro hyménoptères présents sont présents dans l'ensemble des parcelles.

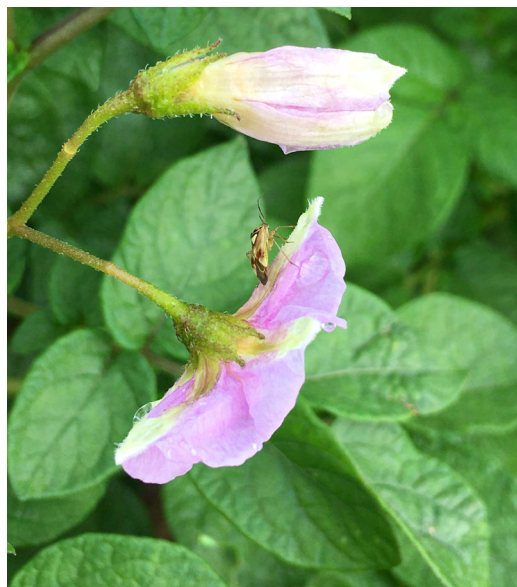
La pression est faible cette semaine.

Cicadelles

Aucune pression.

Observations diverses

Des punaises *Nezara viridula* et *Lygus* ont été observées cette semaine sur plusieurs parcelles. Même si leur présence sur pomme de terre n'est pas directement problématique, elle témoigne de l'accroissement des populations de ces insectes préjudiciables pour d'autres productions légumières.



Lygus, Corcelles les Citeaux



Nezara viridula juvénile, Chevigny St Sauveur (21), 28/06/2021, A.L. Galimard

En résumé :

Maladie/ravageur	Risque/Pomme de terre
Mildiou	
Alternaria	À surveiller
Doryphore	
Puceron	
Cicadelles	

Légende	
Risque nul à faible	
Risque moyen	
Risque élevé	



OIGNONS

Stade phénologique

Les 11 parcelles du réseau ont été observées cette semaine :

Département	Communes
Côte d'Or	Fenay (2), Fauverney, Izier, Ouges, Quetigny
Nièvre	Chevenon, Villaines, Rouy, La Baratte
Yonne	Parly

Les oignons repiqués vont de 8 feuilles à pleine bulbaison.
Les oignons semés sont au stade 6 feuilles
Les pluies régulières de ces derniers jours, sans pouvoir intervenir pour désherber, ont conduit au développement important des adventices dans de nombreuses parcelles.



Oignons repiqués, Fenay (21), 29/06/2021, A.L. Galimard

Mildiou



2 parcelles présentent les premières taches de *Peronospora destructor*.
Le risque de développement de la maladie est assez élevé, au vu des précipitations et des températures restant en dessous de 25 °C qui sont annoncées.
Une grande vigilance reste requise.

Tache de mildiou, Pougny (58), 29/06/2021, J. Nagopaé

Brûlure des feuilles (*Botrytis squamosa*)

Aucune pression constatée cette semaine dans les parcelles du réseau.
Le risque est faible.



Thrips

Des thrips sont observés dans 3 des 11 parcelles, en intensité faible.

La présence du Thrips prédateur de *Thrips tabaci*, *Aeolothrips*, est régulièrement constatée dans plusieurs parcelles, il contribue à la régulation des populations.

Le risque est faible cette semaine.

Mouches

Pas de captures cette semaine. Le vol est terminé.

Des symptômes sont observés dans 3 parcelles du réseau.

Le risque est nul à faible.

En résumé :

Maladie/ravageur	Risque/Oignon
Mildiou	
Botrytis	
Thrips	À surveiller
Mouches	

Légende	
Risque nul à faible	
Risque moyen	
Risque élevé	



TOMATE SOUS ABRI

Cette semaine 9 tunnels de tomates ont été observés à :

Département	Communes
Côte d'Or	Fenay, Auxonne, Chevigny St Sauveur, Quetigny
Jura	Foucherans
Nièvre	Pougny, Chevenon, La Baratte
Yonne	Parly

Les stades vont de 5^{ème} bouquet floral à récolte.

Sous les tunnels observés, les risques de maladie sont actuellement faibles. Les conditions météo de ces derniers jours sont favorables au développement de plusieurs ravageurs en particulier des pucerons.

Mildiou

Cette semaine une seule parcelle du réseau note la présence de la maladie. L'humidité importante (<90 %), les nuits froides et les journées tempérées du moment restent les conditions les plus propices au développement de la maladie. Il est important de bien aérer les tunnels pour favoriser le séchage de feuilles surtout le matin. Cette surveillance est d'autant plus importante en présence de variétés sensibles.

Cladosporiose

Cette semaine une seule parcelle du réseau note la présence de la maladie. Comme pour le mildiou, les conditions météo sont favorables au développement de la cladosporiose, il est donc nécessaire de bien aérer les tunnels dès le matin. Maintenir la surveillance surtout si des variétés sensibles sont implantées.

Pucerons



Sur les 9 parcelles observées, six tunnels notent une présence généralisée des pucerons ailés et aptères avec une intensité allant jusqu'à 50 % par endroit. Par rapport à la semaine précédente, ce seuil est revu à la baisse car des lâchés d'auxiliaires ont pu être réalisés sur certains sites.

Il est important de maintenir la surveillance et l'évolution des populations de pucerons afin de les contenir et ainsi éviter un développement exponentiel, en particulier en agriculture biologique. Les parcelles visitées notent la présence de larves de coccinelles, micro-hyménoptères, ainsi que des larves de syrphes.

Tomate, momies de puceron dont certaines larves ont émergés, Rouy (58), 28/06/2021, J. Nagopaé



Aleurode

Dans le réseau de parcelles, plus aucun site ne note la présence du ravageur. Le risque est donc faible mais reste cependant à surveiller.

En résumé :

Maladie/ravageur	Risque/Tomate
Mildiou	À surveiller
Cladosporiose	À surveiller
Puceron	
Aleurode	À surveiller

Légende	
Risque nul à faible	
Risque moyen	
Risque élevé	



AUBERGINES SOUS ABRI

Cette semaine 8 tunnels d'aubergines ont été observés à :

Département	Communes
Côte d'Or	Fenay, Auxonne, Chevigny St Sauveur, Quetigny
Jura	Foucherans
Nièvre	Pougny, La Baratte
Yonne	Parly

Les stades vont du 2^{ème} bouton floral à récolte.

Acarien

Les premiers foyers sont observés sur deux parcelles du réseau. Les conditions climatiques sous abris, chaudes et sèches, favorisent le développement du ravageur donc pour éviter toutes propagations, une gestion de ces foyers le plus tôt possible serait à privilégier.

Pression modérée. Risque à évaluer selon l'apparition de foyers.

Doryphore

Sur les 8 parcelles observées cette semaine, une seule note la présence du ravageur avec une intensité allant jusqu'à 25 % de pieds impactés par le ravageur. Tous les stades de développement du doryphore sont actuellement observés : œufs-larves-adultes.

Attention : ne surtout pas confondre œufs de doryphores et œufs de coccinelles qui sont présents en grand nombre dans les cultures en ce moment.



Larves doryphore consommant une feuille d'aubergine, Pougny (58), 28/06/2021, J. Nagopaé



Punaise

Une parcelle du réseau montre la présence de punaises phytophages à hauteur de 5 %. Hors du réseau BSV, différentes espèces sont également observées, *Nezara sp*, ou *Ligus sp*. La présence trop importante de ces individus peut être préjudiciable à la culture, il est donc important de maintenir la surveillance et éventuellement d'en éliminer le maximum hors de la parcelle.

Puceron

Des pucerons sont présents dans trois tunnels de notre réseau cette semaine. Comme dans les aubergines et les tomates, des lâchés d'auxiliaires ont pu avoir lieu courant de la semaine dernière d'où la diminution importante du ravageur dans le réseau.

Les auxiliaires naturellement présents, tels que les coccinelles, les larves de syrphes et les micro-hyménoptères, peuvent aussi aider à contenir les populations de pucerons.

Attention : la présence de pucerons, qui produisent du miellat, attire un grand nombre de fourmis. Ainsi, la protection des cultures face aux pucerons passera en priorité par une bonne gestion des fourmis qui souvent protègent les pucerons des auxiliaires présents.



Lâché d'auxiliaires, Pougny (58), 28/06/2021, J. Nagopaé

Observations diverses

Quelques symptômes dus à la présence de mildiou ont été observés sur un site. Attention à maintenir la surveillance sur les variétés sensibles car une attaque précoce peut fortement impacter la fin du cycle.

En résumé :

Maladie/ravageur	Risque/Pomme de terre
Acarien	À surveiller
Doryphore	À surveiller
Punaise	À surveiller
Puceron	

Légende	
Risque nul à faible	
Risque moyen	
Risque élevé	



CONCOMBRES SOUS ABRI

Cette semaine, 8 tunnels ont été observés à :

Département	Communes
Côte d'Or	Fenay, Auxonne, Chevigny St Sauveur, Quetigny
Jura	Foucherans
Nièvre	Pouigny, La Baratte
Yonne	Parly

Les stades observés cette semaine vont de 3 feuilles à récolte.



Concombres prêts à être récoltés, Chevigny St Sauveur (21), 28/06/2021, A.L. Galimard

Oïdium

Deux sites notent la présence de la maladie à hauteur de 17 % sur la parcelle la plus touchée. **Attention**, si d'autres cucurbitacées sont présentes non loin car c'est une seule et même souche d'oïdium (*Podosphaera xanthii* et/ou *Golovinomyces cichoracearum* var. *cichoracearum*) qui attaque cette famille botanique.

Puceron

Sur les 8 tunnels du réseau sept notent la présence du ravageur à des intensités plus ou moins importantes selon les secteurs. La présence très importante d'auxiliaires (lâchés ou indigènes) permet de gérer une grande partie des pucerons.



Larves de Coccinelle Scymnus, Fenay (21), 29/06/2021, A.L. Galimard

Maintenir la surveillance pour gérer les populations même si les auxiliaires présents sont en grand nombre.

Thrips

Aucun symptôme observé, le risque reste faible mais poursuivre la surveillance.



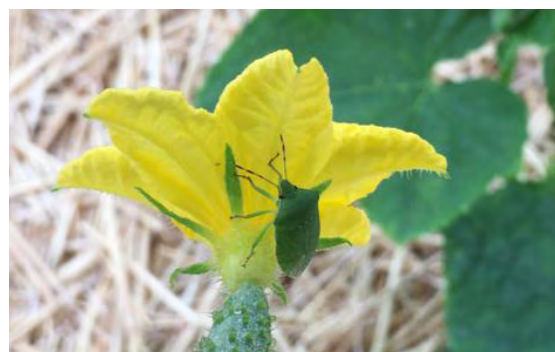
Acarien

Un site note la présence des premiers foyers.

Avec les températures élevées sous abris, le risque augmente car leur développement exponentiel peut rapidement être problématique pour la culture si non géré à temps.

Punaise

Hors du réseau BSV, différentes espèces sont également observées, *Nezara sp.*, ou *Ligus sp.* La présence trop importante de ces individus peut être préjudiciable à la culture, il est donc important de maintenir la surveillance et éventuellement d'en éliminer le maximum hors de la parcelle.



Punaise Nezara viridula, Fenay (21), 29/06/2021, A.L. Galimard

En résumé :

Maladie/ravageur	Risque/Concombre
Oïdium	A surveiller
Puceron	
Thrips	A surveiller
Acarien	A surveiller

Légende	
Risque nul à faible	
Risque moyen	
Risque élevé	

PROCHAIN BSV : le mercredi 7 juillet 2021

Bulletin rédigé et édité sous la responsabilité de la Chambre régionale d'Agriculture de Bourgogne Franche-Comté à partir des observations réalisées par : CRA BFC, CA 21, CA 58, CA 39, CIA 25-90, BioBourgogne, INTERVAL, Natura'Lis, Terre de France, Trois Bulbes et des producteurs en agriculture conventionnelle et AB.

Ce bulletin est produit à partir d'observations ponctuelles. S'il donne une tendance de la situation sanitaire régionale, celle-ci ne peut pas être transposée telle quelle à la parcelle. La Chambre régionale d'Agriculture de Bourgogne Franche-Comté dégage donc toute responsabilité quant aux décisions prises par les agriculteurs pour la protection de leurs cultures, et les invite à prendre ces décisions sur la base d'observations qu'ils auront eux-mêmes réalisées sur leurs parcelles et/ou en s'appuyant sur les préconisations issues de bulletins techniques.

Dispositif supervisé par le Service Régional de l'Alimentation dans le cadre du dispositif de Surveillance Biologique du Territoire du plan régional Ecophyto.

« Action du plan Ecophyto piloté par les ministères en charge de l'agriculture, de l'écologie, de la santé et de la recherche, avec l'appui technique et financier de l'Office français de la Biodiversité ».

Avec la participation financière de :

