

BULLETIN DE SANTÉ DU VÉGÉTAL

BOURGOGNE-FRANCHE-COMTÉ

BSV Légumes n° 06 du 27 juin 2018



POMME DE TERRE

Stade phénologique

20 parcelles ont été observées cette semaine :

Département	Communes
Côte-d'Or	Noiron s/s Gevrey, Fenay (2), Chevigny St Sauveur, Auxonne, Tart le Bas, Fauverney, Quetigny
Doubs	Grosbois, Franois, Meroux
Jura	Saint-Lamain, Augerans
Nièvre	Nevers, Sauvigny les bois
Haute-Saône	Velesmes
Saône et Loire	L'Abergement de Cuisery (2)
Yonne	Prunoy
Territoire-de-Belfort	Chavanne

La floraison débute pour les parcelles tardives et la tubérisation va de 10% à la maturité totale, parcelle défanée.



7 Variétés, Chevigny St Sauveur (21) Photo : AL Galimard

Mildiou

19 parcelles sur les 20 observées cette semaine sont indemnes de mildiou actif. Les conditions météo plus sèches et les températures pouvant dépasser 30°C les après-midis ont calmé la progression de la maladie. Le risque faiblit mais il faut rester prudent dans les zones où le mildiou est encore actif et pour les parcelles irriguées. Le retour des précipitations orageuses prévu en début de semaine prochaine pourrait relancer la maladie.

Sommaire

Pommes de terre	p 01
Oignons	p 03
Tomates	p 04
Aubergines	p 06
Concombres	p 08





Alternaria

Des taches d'Alternaria sont observées dans 5 parcelles.

Le risque concernant Alternaria solani s'accroît, surtout pour les variétés sensibles telles que Charlotte, Anabelle ou Agata, mais aussi dans les parcelles non irriguées et/ou peu fertilisées. Les plantes présentant un feuillage restreint sont également vulnérables.

Les conditions météo sont très favorables au développement de cette maladie de faiblesse, la vigilance s'impose.

Doryphore

Des doryphores sont présents dans 15 des 20 parcelles, de quelques adultes à plusieurs foyers par parcelle. Le risque est élevé et requiert cette semaine encore une vigilance accrue.



Fenay (21) 22/06/2018 Photo : AL Galimard

Rappel des seuils de nuisibilité :

⇒ en agriculture conventionnelle : présence en bordure de 2 foyers pour 1000 m² (foyer : 1 ou 2 plantes avec au moins 20 larves **au stade grain de blé**).

⇒ en agriculture biologique : présence en bordure de 2 foyers pour 1000 m² (foyer : 1 ou 2 plantes avec au moins 20 larves **au stade éclosion**).

L'application de spécialités à base de *Bacillus thuringiensis* est efficace uniquement sur les premiers stades de développement du ravageur (grain de blé).

Pourriture brune des solanacées

Pas de pression.

Pucerons

Des pucerons ailés sont observés dans 5 parcelles, à une intensité faible.

La présence d'auxiliaires suffit à contenir la pression actuelle.

Le risque est faible.

Cicadelles

Pas de pression

En résumé :

Maladie / ravageur	Risque / Pomme de terre
Mildiou	
Alternaria	
Doryphore	
Puceron	
Cicadelles	

Légende	
Risque nul à faible	
Risque moyen	
Risque élevé	



Oignons

Stade Phénologique

13 parcelles ont été observées cette semaine :

Département	Communes
Côte-d'Or	Auxonne, Fenay, Fauverney, Magny/Tille, Epernay sous Gevrey, Que-tigny
Doubs	Grosbois
Jura	Augerans, Saint-Lamain
Nièvre	Nevers
Haute-Saône	Gy, Velesmes
Yonne	Prunoy

Les oignons repiqués vont du stade début bulbaison à 30% de la taille finale du bulbe.
Les oignons semés sont au stade 8 feuilles.

Le binage est possible jusqu'à début bulbaison pour maîtriser le développement des adventices. Il permet par ailleurs de casser la croûte de battance formée par les précipitations ou l'irrigation.

Mildiou

Toutes les parcelles d'oignon repiqué présentent des symptômes de mildiou, mais ce dernier est sec dans la majorité des cas.

Les conditions climatiques actuelles permettent d'assécher le mildiou encore actif, avec les températures chaudes et le vent de nord marqué.

L'irrigation et le retour de précipitations orageuses en début de semaine prochaine pourraient favoriser une reprise de la maladie.

Le risque est moyen.

Brûlure des feuilles (Botrytis squamosa)

Aucune pression constatée cette semaine. Les conditions météo ne sont plus favorables au développement de cette maladie.

Thrips

Des thrips sont présents dans les 13 parcelles, à des intensités variables.

Le risque est toujours élevé au vu des températures chaudes et de la faible hygrométrie, actuelles et à venir. L'irrigation est un moyen de lutte contre les thrips qui se noient alors dans le cornet des oignons.



Thrips adulte, 1mm



Mouches

Le taux de plantes atteintes est stable, le nombre de mouches capturées diminue.

En résumé :

Maladie / ravageur	Risque / Oignon
Mildiou	
Botrytis	
Thrips	
Mouches	

Légende	
Risque nul à faible	
Risque moyen	
Risque élevé	



Tomate sous abris

Cette semaine 13 tunnels de tomates ont été observés à :

Département	Communes
Côte-d'Or	Auxonne (2), Quetigny, Fenay
Doubs	Les Auxons, Grosbois
Jura	Saint-Lamain, Augerans, Foucherans
Haute-Saône	Gy
Saône-et-Loire	
Nièvre	Nevers, Sauvigny-lès-Bois
Yonne	Prunoy

Les récoltes ont débutées.

Les conditions actuelles sont propices à l'apparition de cladosporiose et au développement des pucerons. Les autres risques sont actuellement faibles, sur les tunnels visités.





Mildiou

Risque faible.

Quelques tâches en dessèchement sont observées dans 2 tunnels sur les 13 visités. Les tâches apparues ces dernières semaines sont globalement sèches, et la maladie ne se propage pas.

Cladosporiose

Risque faible à moyen.

Des symptômes de cladosporiose sont observés dans 5 tunnels sur les 13 visités. La maladie est en développement par rapport à la semaine dernière. Le risque est faible à moyen, en particulier en cas d'excès d'humidité. Les aspersion tardives en journées peuvent favoriser le développement de la maladie en particulier sur les variétés non résistantes.

En cas de symptôme déclaré l'utilisation d'un fongicide biologique à base du champignon antagoniste *Gliocladium catenulatum* est possible pour limiter le développement de la maladie. *Gliocladium catenulatum* est un hyperparasite qui détruit les parois cellulaires des champignons pathogènes et colonise rapidement la plante avant que le champignon pathogène ne puisse s'y établir.

Afin de limiter l'apparition de la maladie, veillez également à ne pas cultiver deux années de suite des tomates dans le même tunnel et à désinfecter les toiles et supports de culture ayant été en contact avec la maladie.



Cladosporiose sur tomate sous abris (GROSBOIS) (Photos : M.DULAIS)

Puceron

Des populations de pucerons sont signalées dans 6 tunnels sur les 13 visités.

Dans la majorité des cas, il s'agit de pucerons bien répartis dans les tunnels, mais en très faible nombre (1 voire quelques pucerons ailés sur les plants concernés).

Dans quelques tunnels les populations se sont toutefois fortement développées par rapport à la semaine dernière. Le risque est en hausse avec les conditions chaudes actuelles.



Tomates sous abris, pucerons *Macrosiphum euphorbiae* (LES AUXONS) Photos : A. NEY



Aleurode

Risque faible, aucune présence signalée.

En résumé :

Maladie / ravageur	Risque / Tomate
Mildiou	
Cladosporiose	
Puceron	
Aleurode	

Légende	
Risque nul à faible	
Risque moyen	
Risque élevé	



Aubergine sous abris

Cette semaine 13 tunnels d'aubergines ont été observés à :

Département	Communes
Côte-d'Or	Fenay, Auxonne, Chevigny-Saint-Sauveur, Quetigny
Doubs	Les Auxons, Grosbois
Jura	Saint-Lamain, Augerans, Foucherans
Haute-Saône	Gy
Saône-et-Loire	
Nièvre	Never, Sauvigny-les-bois
Yonne	Prunoy

Sur les 13 tunnels visités les stades vont de la troisième fleur ouverte à récolte en cours.



Aubergines sous abris, (GROSBOIS) Photos M. DULAIS



Acarien

Risque faible à moyen.

Quelques individus sont observés dans 4 tunnels.

Les attaques sont faibles actuellement mais les conditions chaudes à venir peuvent favoriser le développement rapide des populations, veillez à maintenir une hygrométrie importante et à limiter la température, par la pratique de bassinages et par le blanchiment des tunnels.

Doryphore

Risque faible à moyen.

Sur les 13 tunnels visités, 5 tunnels sont concernés par la présence de doryphores dont un à un niveau élevé.

De plus, un risque élevé est estimé sur pommes de terre, selon les secteurs. Ce ravageur est donc à surveiller sur aubergine, solanacée attractive pour les doryphores.

Punaise

Risque faible à moyen.

Des punaises *Lygus spp.* sont observés depuis cette semaine dans 2 tunnels du réseau. Aucun dégât n'est constaté pour l'instant.

Les *punaises Lygus spp.* sont des insectes piqueurs-suceurs. Leurs piqûres sur les boutons floraux d'aubergine (principalement, mais aussi de poivrons...) entraînent leur dessèchement et leur chute. L'impact sur la production intervient 4 semaines après les piqûres, période correspondant au délai entre le bouton floral et le fruit.

Ces punaises discrètes, de petite taille (5-6 mm), se reconnaissent par l'écusson jaune présent sur leur dos. La couleur des punaises *Lygus spp.* varie entre le beige, brun ou le vert selon les individus.



Punaise, *Lygus spp.* sur aubergine (LES AUXONS) Photos : A. NEY



Puceron

Risque moyen à élever.

Des foyers sont observés dans 6 tunnels sur les 13 visités. Les populations sont globalement bien maîtrisées dans la plupart des tunnels, mais plusieurs foyers se sont très fortement développés depuis la semaine dernière. A surveiller, en raison des conditions climatiques favorables au développement des populations.

En résumé :

Maladie / ravageur	Risque / Aubergine	
Acarien		
Doryphore		
Punaise		
Puceron		

Légende	
Risque nul à faible	
Risque moyen	
Risque élevé	



Concombre sous abris

Cette semaine 12 tunnels de concombres ont été observés à :

Département	Communes
Côte-d'Or	Auxonne, Quetigny, Chevigny-Saint-sauveur
Doubs	Les Auxons, Grosbois
Jura	Saint-Lamain, Augerans, Foucherans
Haute-Saône	Gy
Saône-et-Loire	
Nièvre	Nevers, Sauvigny-les-bois
Yonne	Prunoy

Sur les 12 tunnels visités, les récoltes sont en cours, jusqu'au 8^{ième} fruit par plant.



Concombres sous abris (GY) (Photos A. NEY)



Oïdium

Risque faible à moyen, pouvant évoluer rapidement.

Des tâches d'oïdium sont apparues cette semaine dans deux tunnels du réseau d'observation. Les conditions chaudes et sèches ou humides sont propices au développement de ce champignon. L'Oïdium est à surveiller de près dès à présent, pouvant apparaître et se développer rapidement sur le feuillage des cucurbitacées.



Oïdium sur concombre (LES AUXONS) Photos A. NEY

Puceron

Risque faible à moyen.

Des pucerons sont observés dans 6 tunnels sur les 12 visités à des niveaux faibles d'infestation. Les populations ne touchent pas l'ensemble des plantes d'un tunnel.

Thrips

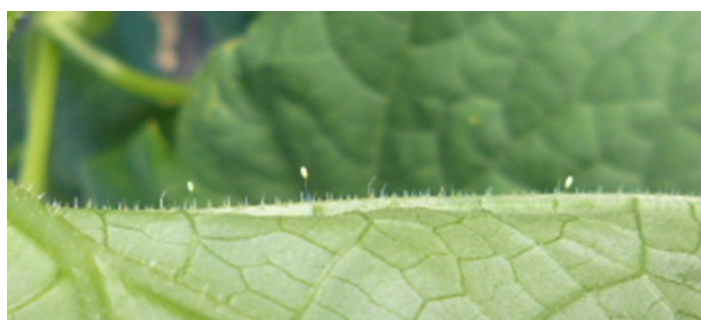
Risque faible.
Aucun individu observé cette semaine.

Acarien

Risque faible à moyen

Quelques individus sont observés cette semaine dans 3 tunnels. Les populations sont très peu développées actuellement, mais peuvent se développer rapidement en conditions chaudes et sèches.

Auxiliaires



Oeufs de Chrysopes sur concombre (LES AUXONS) Photos A. NEY



Syrphe sur concombre (CHEVIGNY-SAINT-SAUVEUR) Photos A.L. GALIMARD

En résumé :

Maladie / ravageur	Risque / Concombre	
Oïdium		
Puceron		
Thrips		
Acarien		

Légende	
Risque nul à faible	
Risque moyen	
Risque élevé	

PROCHAIN BSV le 4 juillet 2018

Bulletin rédigé et édité sous la responsabilité de la Chambre régionale d'Agriculture de Bourgogne Franche-Comté à partir des observations réalisées par : CRA BFC, CA 21, CA 39, CA 25-90, BioBourgogne, INTERVAL, Natura'Lis, Terre de France, Trois Bulbes et des producteurs en agriculture conventionnelle et AB.

Ce bulletin est produit à partir d'observations ponctuelles. S'il donne une tendance de la situation sanitaire régionale, celle-ci ne peut pas être transposée telle quelle à la parcelle. La Chambre régionale d'Agriculture de Bourgogne Franche-Comté dégage donc toute responsabilité quant aux décisions prises par les agriculteurs pour la protection de leurs cultures, et les invite à prendre ces décisions sur la base d'observations qu'ils auront eux-mêmes réalisées sur leurs parcelles et/ou en s'appuyant sur les préconisations issues de bulletins techniques.

Dispositif supervisé par le Service Régional de l'Alimentation dans le cadre du dispositif de Surveillance Biologique du Territoire du plan régional Ecophyto.

« Action **co-pilotée** par le **Ministère chargé de l'Agriculture** et le **Ministère chargé de l'environnement**, avec l'appui financier de l'**Agence Française pour la Biodiversité** par les crédits issus de la redevance pour pollutions diffuses attribués au financement du plan Ecophyto 2 ».

Avec la participation financière de :

**AGENCE FRANÇAISE
POUR LA BIODIVERSITÉ**

Établissement public du ministère de l'Environnement