

BULLETIN DE SANTÉ DU VÉGÉTAL

BOURGOGNE-FRANCHE-COMTÉ

BSV Légumes n° 07 du 03 juillet 2018



Sommaire

Pommes de terre	p 01
Oignons	p 04
Tomates	p 06
Aubergines	p 08
Concombres	p 10



POMME DE TERRE

Stade phénologique

19 parcelles ont été observées cette semaine, la parcelle défanée n'entrant plus dans les observations en végétation :

Département	Communes
Côte-d'Or	Noiron s/s Gevrey, Fenay (2), Chevigny St Sauveur, Auxonne, Tart le Bas, Fauverney, Quetigny
Doubs	Grosbois, François, Meroux
Jura	Saint-Lamain, Augerans
Nièvre	Nevers, Sauvigny les bois
Haute-Saône	Velesmes
Saône et Loire	L'Abergement de Cuisery
Yonne	Prunoy
Territoire-de-Belfort	Chavanne

Les rangs sont couverts pour les parcelles tardives et la tubérisation va de 10% à la maturité totale, parcelle défanée.

Les fortes températures associées au vent de nord de la dernière quinzaine ont entraîné un tassement de la végétation qui a tendance à s'affaisser sur les buttes.



Tassement de la végétation, Fenay (21) Photo : AL Galimard





Mildiou

10 parcelles sur les 19 observées cette semaine sont indemnes de mildiou actif. Les conditions météo plus sèches et les températures pouvant dépasser 30°C les après-midis font mourir les spores.

Les symptômes de mildiou peuvent parfois être confondus avec ceux d'Alternaria, maladie qui se développe fortement en ce moment.

Le risque est faible mais il faut rester prudent dans les zones où le mildiou est encore actif et pour les parcelles irriguées.

Alternaria

Des taches d'Alternaria sont observées dans 10 parcelles.

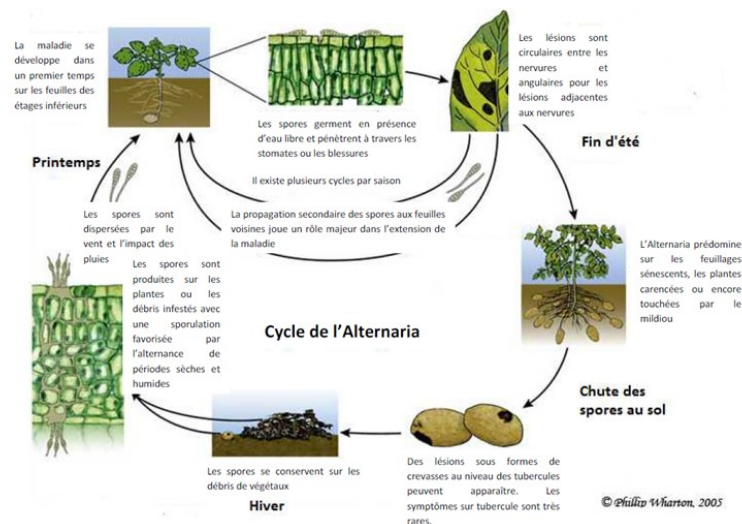
Le risque concernant *Alternaria solani* s'accroît, surtout pour les variétés sensibles telles que Charlotte, Anabelle ou Agata, mais aussi dans les parcelles non irriguées et/ou peu fertilisées. Les plantes présentant un feuillage restreint sont également vulnérables.

La dissémination des spores se fait en eau libre, pluie, rosée ou irrigation.

Les conditions météo chaudes et sèches sont très favorables au développement de cette maladie de faiblesse, la vigilance doit être renforcée.



Symptômes d'Alternaria, 03/07/2018 Photo : AL Galimard



Cycle d'*Alternaria solani*



Doryphore

Des doryphores sont présents dans 12 des 19 parcelles, de quelques adultes à plusieurs foyers par parcelle.

Le risque est élevé et requiert cette semaine encore une vigilance accrue.



Dégâts de doryphores, Fenay (21), 02/07/2018 Photo : AL Galimard

Rappel des seuils de nuisibilité :

- ⇒ en agriculture conventionnelle : présence en bordure de 2 foyers pour 1000 m² (foyer : 1 ou 2 plantes avec au moins 20 larves **au stade grain de blé**).
- ⇒ en agriculture biologique : présence en bordure de 2 foyers pour 1000 m² (foyer : 1 ou 2 plantes avec au moins 20 larves **au stade éclosion**).

L'application de spécialités à base de *Bacillus thuringiensis* est efficace uniquement sur les premiers stades de développement du ravageur (grain de blé).

Pourriture brune des solanacées

Pas de pression.

Pucerons

Des pucerons ailés sont observés dans 5 parcelles, à une intensité faible. La présence d'auxiliaires suffit à contenir la pression actuelle. Le risque est faible.



Cicadelles

Pas de pression.

En résumé :

Maladie / ravageur	Risque / Pomme de terre	
Mildiou		
Alternaria		
Doryphore		
Puceron		
Cicadelles		

Légende	
Risque nul à faible	
Risque moyen	
Risque élevé	



Oignons

Stade Phénologique

13 parcelles ont été observées cette semaine :

Département	Communes
Côte-d'Or	Auxonne, Fenay, Fauverney, Magny/Tille, Epernay sous Gevrey, Quetigny
Doubs	Grosbois
Jura	Augerans, Saint-Lamain
Nièvre	Nevers
Haute-Saône	Gy, Velesmes
Yonne	Prunoy

Les oignons repiqués vont du stade début bulbaison à 50% de la taille finale du bulbe.
Les oignons semés vont au stade 9 feuilles à début bulbaison.



Oignons semés, Fenay (21), 02/07/2018 Photo : AL Galimard



Le binage est possible jusqu'à début bulbaison pour maîtriser le développement des adventices. Il permet par ailleurs de casser la croûte de battance formée par les précipitations ou l'irrigation.

Mildiou

3 parcelles présentent des symptômes de mildiou actif, pour les 10 autres, les symptômes sont présents mais il est sec.

Les conditions climatiques actuelles permettent d'assécher le mildiou encore actif, avec les températures chaudes.

L'irrigation et le retour de précipitations orageuses peuvent favoriser une reprise de la maladie.

Le risque est moyen.

Brûlure des feuilles (*Botrytis squamosa*)

Aucune pression constatée cette semaine. Les conditions météo ne sont plus favorables au développement de cette maladie.

Thrips

Seules 3 parcelles sont indemnes de thrips sur les 13 observées cette semaine.

L'intensité est variable selon les parcelles mais elle est plus forte que la semaine dernière.

Le risque est toujours élevé au vu des températures chaudes et de la faible hygrométrie, actuelles et à venir.

L'irrigation est un moyen de lutte contre les thrips qui se noient alors dans le cornet des oignons.

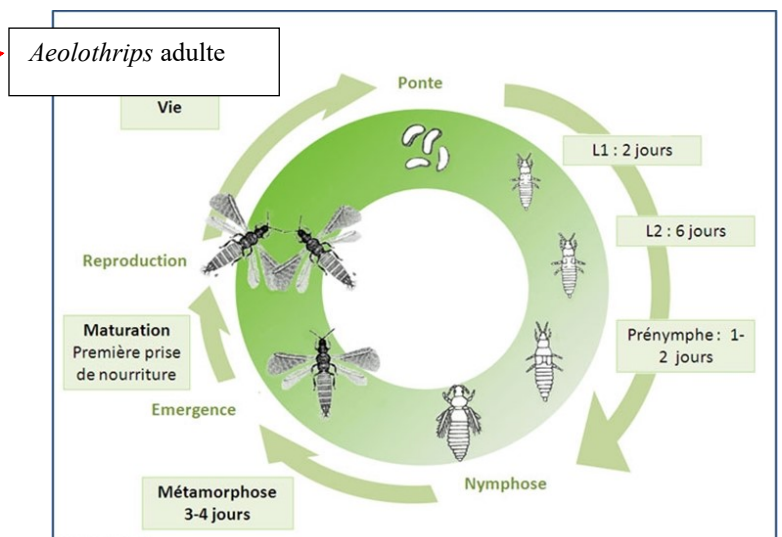
ERRATUM : l'insecte présenté la semaine dernière et ci-dessous n'est pas un thrips mais un **AEO-LOTHRIPS**, prédateur naturel de Thrips tabaci.

Il se distingue de *Thrips tabaci* par sa taille très légèrement supérieure, mais surtout par ses rayures blanches, il est également nommé thrips bandé.

L'adulte se nourrit de pollen, pond ses œufs dans l'épiderme des feuilles d'oignon, la larve se nourrit de larves thrips et d'autres petits arthropodes.



Aeolothrips, Fenay (21), 26/06/2018, photo AL Galimard



Cycle d'*Aeolothrips*, en moyenne 28 jours. source Koppert



Mouches

Le taux de plantes atteintes est stable, le nombre de mouches capturées diminue encore.

En résumé :

Maladie / ravageur	Risque / Oignon
Mildiou	
Botrytis	
Thrips	
Mouches	

Légende	
Risque nul à faible	
Risque moyen	
Risque élevé	



Tomate sous abris

Cette semaine 13 tunnels de tomates ont été observés à :

Département	Communes
Côte-d'Or	Auxonne (2), Quetigny, Fenay
Doubs	Les Auxons, Grosbois
Jura	Saint-Lamain, Augerans, Foucherans
Haute-Saône	Gy
Saône-et-Loire	
Nièvre	Nevers, Sauvigny-lès-Bois
Yonne	Prunoy

Les récoltes ont débutées.

Les conditions actuelles sont propices à l'apparition de cladosporiose et au développement des pucerons.

Les autres risques sont actuellement faibles, sur les tunnels visités.

Mildiou

Risque faible.

Quelques tâches en dessèchement sont observées dans 3 tunnels sur les 13 visités. Les tâches sont sèches, et la maladie ne se propage pas.

Cladosporiose

Risque faible à moyen.

Des symptômes de cladosporiose sont observés dans 5 tunnels sur les 13 visités. La maladie est stable par rapport à la semaine dernière. Le risque est faible à moyen, en particulier en cas d'excès d'humidité. Les aspersions tardives en journées peuvent favoriser le développement de la maladie en particulier sur les variétés non résistantes.



En cas de symptôme déclaré l'utilisation d'un fongicide biologique à base du champignon antagoniste *Gliocladium catenulatum* est possible pour limiter le développement de la maladie. *Gliocladium catenulatum* est un hyperparasite qui détruit les parois cellulaires des champignons pathogènes et colonise rapidement la plante avant que le champignon pathogène ne puisse s'y établir.

Afin de limiter l'apparition de la maladie, veillez également à ne pas cultiver deux années de suite des tomates dans le même tunnel et à désinfecter les toiles et supports de culture ayant été en contact avec la maladie.

Puceron

Des populations de pucerons sont signalées dans 6 tunnels sur les 13 visités. Dans la majorité des cas, il s'agit de pucerons bien répartis dans les tunnels, mais en très faible nombre. Dans quelques tunnels les populations sont très actives. Le risque est moyen sur tomates, et stable par rapport à la semaine dernière. Attention en cas de présence sur d'autres espèces dans le même tunnel (aubergine, concombre...)

Aleurode

Risque faible, un tunnel infesté est signalé cette semaine.

En résumé :

Maladie / ravageur	Risque / Tomate
Mildiou	Vert
Cladosporiose	Jaune
Puceron	Jaune
Aleurode	Vert

Légende	
Risque nul à faible	Vert
Risque moyen	Jaune
Risque élevé	Rouge



Aubergine sous abris

Cette semaine 13 tunnels d'aubergines ont été observés à :

Département	Communes
Côte-d'Or	Auxonne, Chevigny-Saint-Sauveur, Quetigny, Fenay
Doubs	Les Auxons, Grosbois
Jura	Saint-Lamain, Augerans, Foucherans
Haute-Saône	Gy
Saône-et-Loire	
Nièvre	Never, Sauvigny-les-bois
Yonne	Prunoy

Les récoltes sont en cours, sauf en cas de plantation tardive.



Aubergines sous abris, (SAINT-LAMAIN) Photos M. DULAIS

Acarien

Risque faible à moyen.

Des individus sont observés dans 5 tunnels.

Les attaques sont faibles ou moyennes actuellement.

Les conditions chaudes favorisent le développement rapide des populations, en particulier si la présence des auxiliaires n'est pas suffisante.

Veillez à maintenir une hygrométrie importante et à limiter la température, par la pratique de bassinages et par le blanchiment des tunnels.



Doryphore

Risque faible à moyen.

Sur les 12 tunnels visités, 5 tunnels sont concernés par la présence de doryphores.

Un risque élevé est estimé sur pommes de terre, selon les secteurs. Ce ravageur est donc à surveiller sur aubergine, solanacée attractive pour les doryphores.

Punaise

Risque faible à moyen.

Des punaises *Lygus spp.* et *Nezara viridula* sont observés dans 4 tunnels du réseau. Aucun dégât n'est constaté pour l'instant.

Les *punaises Lygus spp.* sont des insectes piqueurs-suceurs. Leurs piqûres sur les boutons floraux d'aubergine (principalement, mais aussi de poivrons...) entraînent leur dessèchement et leur chute. L'impact sur la production intervient 4 semaines après les piqûres, période correspondant au délai entre le bouton floral et le fruit.

Ces punaises discrètes, de petite taille (5-6 mm), se reconnaissent par l'écusson jaune présent sur leur dos. La couleur des punaises *Lygus spp.* varie entre le beige, brun ou le vert selon les individus.



Punaise, *Nezara viridula* sur aubergine (AUGERANS) Photos : M.Dulais

Puceron

Risque moyen à élever.

Des foyers sont observés dans 6 tunnels sur les 12 visités. Les populations sont globalement bien maîtrisées dans la plupart des tunnels, mais peuvent être élevées en particulier si les auxiliaires sont peu développés. Les foyers sont stables par rapport à la semaine dernière. A surveiller, en raison des conditions climatiques favorables au développement des populations.

En résumé :

Maladie / ravageur	Risque / Aubergine	
Acarien		
Doryphore		
Punaise		
Puceron		

Légende	
Risque nul à faible	
Risque moyen	
Risque élevé	



Concombre sous abris

Cette semaine 13 tunnels de concombres ont été observés à :

Département	Communes
Côte-d'Or	Auxonne, Quetigny, Chevigny-Saint-sauveur
Doubs	Les Auxons, Grosbois
Jura	Saint-Lamain, Augerans, Foucherans
Haute-Saône	Gy, Héricourt
Saône-et-Loire	
Nièvre	Nevers, Sauvigny-les-bois
Yonne	Prunoy

Sur les 13 tunnels visités, les récoltes sont en cours, jusqu'au 9^{ième} fruit par plant ou davantage.



Concombres sous abris (SAINT-LAMAIN) Photos M. DULAIS

Oïdium

Risque faible à moyen, pouvant évoluer rapidement.

Des tâches d'oïdium sont présentes cette semaine dans six tunnels du réseau d'observation. Les conditions chaudes et sèches ou humides sont propices au développement de ce champignon. L'Oïdium est à surveiller de près dès à présent, pouvant apparaître et se développer rapidement sur le feuillage des cucurbitacées.



Puceron

Risque moyen.

Des pucerons sont observés dans 7 tunnels sur les 13 visités à des niveaux faibles ou moyens d'infestation. Les populations ne touchent pas l'ensemble des plantes d'un tunnel.

Thrips

Risque faible.

Des individus sont observés cette semaine dans 3 tunnels. Le risque est en hausse.

Acarien

Risque faible à moyen.



Acarions sur concombres (HERICOURT) Photos A.NEY

Des individus sont observés cette semaine dans 6 tunnels. Les populations sont peu développées actuellement, mais peuvent se développer rapidement en conditions chaudes et sèches.

Auxiliaires



Pucerons et larves d'aphidoletes (auxiliaires) sur concombre (GROSBOIS) Photos M. DULAIS



Larve de syrphé sur concombre (GROSBOIS) Photos M. DULAIS

En résumé :

Maladie / ravageur	Risque / Concombre	
Oïdium		
Puceron		
Thrips		
Acarien		

Légende	
Risque nul à faible	
Risque moyen	
Risque élevé	

PROCHAIN BSV le 11 juillet 2018

Bulletin rédigé et édité sous la responsabilité de la Chambre régionale d'Agriculture de Bourgogne Franche-Comté à partir des observations réalisées par : CRA BFC, CA 21, CA 39, CA 25-90, BioBourgogne, INTERVAL, Natura'Lis, Terre de France, Trois Bulbes et des producteurs en agriculture conventionnelle et AB.

Ce bulletin est produit à partir d'observations ponctuelles. S'il donne une tendance de la situation sanitaire régionale, celle-ci ne peut pas être transposée telle quelle à la parcelle. La Chambre régionale d'Agriculture de Bourgogne Franche-Comté dégage donc toute responsabilité quant aux décisions prises par les agriculteurs pour la protection de leurs cultures, et les invite à prendre ces décisions sur la base d'observations qu'ils auront eux-mêmes réalisées sur leurs parcelles et/ou en s'appuyant sur les préconisations issues de bulletins techniques.

Dispositif supervisé par le Service Régional de l'Alimentation dans le cadre du dispositif de Surveillance Biologique du Territoire du plan régional Ecophyto.

« Action **co-pilotée** par le **Ministère chargé de l'Agriculture** et le **Ministère chargé de l'environnement**, avec l'appui financier de l'**Agence Française pour la Biodiversité** par les crédits issus de la redevance pour pollutions diffuses attribués au financement du plan Ecophyto 2 ».

Avec la participation financière de :

**AGENCE FRANÇAISE
POUR LA BIODIVERSITÉ**

Établissement public du ministère de l'Environnement