





BULLETIN DE SANTÉ DU VÉGÉTAL de Bourgogne-Franche-Comté

	culture	problématique	niveau de risque	présence	
horticulture	général	tordeuse de l'oeillet	forte présence ponctuel-		
	chrysanthèmes	thrips	larves observées		
		pucerons	première vague observée		coccinelles
		acariens	à surveiller		
		punaises			
		chenilles			
		rouille			
		virose			
		cicadelles			
	verticilliose				
	vivaces	chenilles			
		pucerons			
		acariens			
		oidium			
		sciarides			
	cyclamen	pucerons			
		thrips			
		acariens			
		chenilles	<i>Duponchelia à surveiller</i>		
		sciarides			
		cicadelles			
		tarsonèmes			
		botrytis			
fusariose					
bactériose		tubercule noir			
plants légumes	choux		altises		

pépinière	arbustes en croissance	pucerons		
		acariens		
	fruitiers	pucerons	pommier	coccinelles
		virose	figuier	
		chenilles		
	rosiers	pucerons		syrphes, momies
		acariens		
		chenilles		
		tâches noires		
		oidium		

	Pas de pression, surveillance de mise	→ risque quasi nul
	Quelques foyers localisés	→ risque faible
	Populations en extension	→risque moyen
	Forte pression	→ risque fort

2 pictogrammes pour retrouver d'un coup d'œil :



Les solutions de biocontrôle.



Les résistances d'un bioagresseur sur une culture, vis-à-vis d'une matière active.

Météo et risques :

T°C	5	10	15	20	25	30	35	40	Risque
Pucerons									++
Acariens									+++
Thrips									++

Gamme des températures des prochains jours



HORTICULTURE

Tordeuse de l'œillet :

De nombreuses chenilles avec dégâts sont observées dans des cultures ornementales : arbustes persistants, vivaces, annuelles...



*Adulte (gauche) et chrysalide (droite) de la tordeuse de l'œillet
(photos EH FC)*

B

Un *monitoring* des adultes peut se faire par du piégeage phéromonal.
Une application de *Bacillus thuringiensis* (Bt) peut être envisagée contre la chenille, à condition qu'elle ne soit pas dans son cocon de feuilles !

Chrysanthèmes :

Thrips :

Les premiers thrips sont déjà observés sur les plants de chrysanthèmes.



*Crispations sur chrysanthèmes : présence de larves de thrips
(photo EH FC)*



Il faut doré et déjà faire des lâchers d'acariens prédateurs (*A.cucumeris* ou *A.swirskii*) pour enrayer les populations de thrips.

Pucerons :

Les premiers foyers sont observés. Quelques auxiliaires sont observés (des coccinelles notamment).



Pucerons Aphis gossypii sur jeunes chrysanthèmes
(photo EH FC)



Pucerons Myzus persicae sur jeunes chrysanthèmes
(photo EH B)



Si vous lâchez des hyménoptères paraïstoïdes (ex : *A.matricariae*, mélange de parasitoïdes, ...) pensez à disposer des plantes fleuries au milieu des carrés de chrysanthèmes : pour nourrir les adultes émergents et les maintenir sur les parcelles !

Privilégiez des fleurs simples, ouvertes (donc accessibles facilement) qui durent
> à par exemple : *Lobularia*, *Potentilla*, ...

Acariens :

Aucun acarien n'est observé, mais les conditions sont optimales pour son développement. Soyez vigilants ... surtout si les chrysanthèmes sont à proximité de plantes de printemps qui pourraient abriter des acariens (ex : *Dipladenia*).



Acariens tétranyques (Tetranychus urticae) observés sur feuilles de *Dipladénias* (photo EH B)

Cyclamens :**Duponchelia :**

Pour l'instant aucune observation de chenille n'a été faite.

Pensez à bien réactiver le piégeage, pour suivre la présence d'adultes.
On observe déjà quelques adultes dans les pièges en place !



*Chenille de Duponchelia fovealis au pied d'un cyclamen
(photo EH FC)*



*Adultes de Duponchelia fovealis observés par piégeage
(photo EH B)*

Bactériose, dépérissement :

Les températures sont propices au développement de bactériose comme Erwinia sur cyclamen. Il n'existe aucun moyen de lutte, à part la prophylaxie : retirer les pots touchés au fur et à mesure des parcelles, pour limiter la propagation de la maladie !



Pot atteint par la bactérie (photo EH FC)

Plantes de légumes :

Choux :



Présence d'altises dans fleur (gauche) et dégâts d'altises (droite) sur choux (photo EH FC)



PEPINIERE

Fruitiers :

Pucerons :

Des pucerons noirs sont observés dans le houppier des cerisiers.
Des pucerons lanigères sont observés sur le tronc des pommiers.

Le puceron lanigère sur pommier est **classé ORNQ** (Organisme Réglementé Non de Quarantaine).

+ d'infos :



De nombreuses coccinelles (stade adulte et larve) sont observées dans les foyers.



*Pucerons sur feuillage de cerisier (droite) et pucerons lanigères sur pommier (gauche)
Présence de larves de coccinelles (dans ronds jaunes) (photos EH FC)*



Très jeunes larves de coccinelles, juste sorties de l'œuf (photo EH FC)

Virose :

Forte suspicion de symptômes du virus de la mosaïque du figuier.

> Présence de tâches («mosaïque») sur les jeunes feuilles.



Suspicion de symptômes de la mosaïque du figuier (photos EH FC)

Le virus de la mosaïque du figuier est **classé ORNQ** (Organisme Réglementé Non de Quarantaine) : [Fiche descriptive de la maladie](#)

En cas de doute : isolez les arbres symptomatiques et appelez votre conseillère !

Rosiers :

Pucerons :

Des foyers de pucerons sont observés sur rosiers (hors-sol, sous abri et en extérieur).
Une cohorte d'auxiliaires est observée : des syrphes, des cécidomyies prédatrices et des parasitoïdes .



Mise en place de fagots de sureau, pour favoriser les hyménoptères chasseurs : auxiliaires naturels contre pucerons (photo EH FC)

Aulne :

Des larves d'*Eriocampa ovata* sont observées sur la face inférieure des feuilles d'Aulnes et les consomment. Il s'agit d'un hyménoptère symphyte.

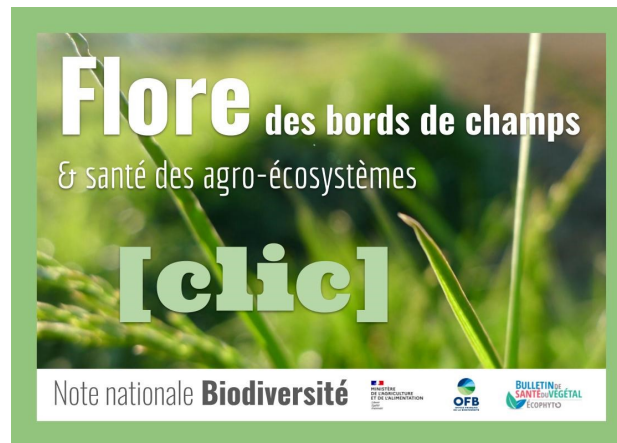


Larves d'Eriocampa ovata observées sur feuilles d'Aulnes (photo EH B)



Début de la floraison, attention à la réglementation Abeilles :

https://bourgognefranche-comte.chambres-agriculture.fr/fileadmin/user_upload/Bourgogne-Franche-Comte/061_Inst-Bourgogne-Franche-Comte/Liste_Fichiers_Frontend/BSV/Grandes_cultures/Note_nationale_abeille_reglementation_version_consolidee_04-2023_vf.pdf



Bulletin édité sous la responsabilité de la Chambre régionale d'agriculture de Bourgogne-Franche-Comté et rédigé par Johanna COURAUDON - EST HORTICOLE Bourgogne, avec la collaboration d'EST HORTICOLE Franche-Comté et la FRE-DON Bourgogne-Franche-Comté, à partir des observations réalisées dans les entreprises bourguignonnes et franc-comtoises.

Ce bulletin est produit à partir d'observations ponctuelles. S'il donne une tendance de la situation sanitaire régionale, celle-ci ne peut pas être transposée telle quelle à la parcelle. La Chambre régionale d'agriculture de Bourgogne-Franche-Comté dégage donc toute responsabilité quant aux décisions prises par les horticulteurs et pépiniéristes pour la protection de leurs cultures et les invite à prendre ces décisions sur la base d'observations qu'ils auront eux-mêmes réalisées sur leurs parcelles et/ou en s'appuyant sur les préconisations issues de bulletins techniques.

Dispositif supervisé par le Service Régional de l'Alimentation dans le cadre du dispositif de Surveillance Biologique du Territoire du plan régional Ecophyto.