



BULLETIN DE SANTÉ DU VÉGÉTAL

BOURGOGNE FRANCHE-COMTÉ



Horticulture et paysage n° 11 du 20 août 2020



Evaluation des risques :



	culture	problématique	Niveau de risque	présence d'auxiliaires
Horticulture	chrysanthèmes	thrips		orius
	chrysanthèmes	pucerons		momies, coccinelles
	chrysanthèmes	acarions		
	chrysanthèmes	rouille		
	chrysanthèmes	TSWV		
	cyclamens	pucerons		
	cyclamens	fusariose		
	cyclamens	thrips		
	cyclamens	tarsonèmes		
	cyclamens	acarions		



Légende:

	pas de pression, surveillance de mise	→ risque nul
	quelques foyers localisés	→ risque faible
	populations en extension	→ risque moyen
	forte pression	→ risque fort

Sommaire

Horticulture p 2

2 pictogrammes pour retrouver d'un coup d'œil :



les solutions de biocontrôle



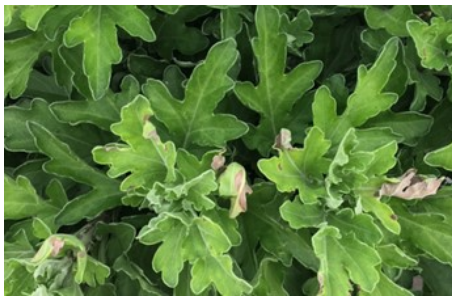
les résistances d'un bioagresseur sur une culture, vis-à-vis d'une matière active

Rappel : afin de limiter les risques d'apparition de résistance, il faut respecter la dose d'application, le nombre maximal d'application, l'alternance des matières actives et le nombre de jours entre 2 applications (temps de rémanence du produit).



Chrysanthèmes :

Chez certains producteurs, les cultures semblent peiner, le volume n'est pas satisfaisant.
Rappel : il faut humidifier l'air et brumiser les cultures une à deux fois par jour.



Brûlures foliaires dues aux intempéries élevées (photo EH Bourgogne)

Les fortes chaleurs ont pu occasionner des brûlures foliaires en juillet/août ; la végétation a commencé à recouvrir les brûlures foliaires.



Jaunissement des cultures (photo EH Bourgogne)

Certaines variétés ont jauni ou jaunissent fortement, c'est physiologique et cela devrait revenir à la normale avec une fertilisation maîtrisée, à partir de fin septembre.

L'apport de fer EDTA réduit le phénomène.

Il faut vérifier que le PH du substrat ne soit pas trop au-dessus de 6.5 !

Thrips :

Après les quelques attaques de juillet, ils sont peu ou pas présents.

Si des producteurs observent les larves de thrips, on peut appliquer :

- soit *Amblyseius cucumeris* à la dose de 50 individus au m²
- soit *Amblyseius swirskii* à la dose de 25 individus au m²





Pucerons noirs (Aphis sp) :

Dans certaines entreprises, on a observé quelques petits foyers sous les feuilles du bas de la plante.

Il faut faire un renfort de dose d'auxiliaires et passer à la dose de 1 ind par m² :
Aphidius colemani.

Surveillez vos élevages d'Athétas !



Acariens :

Pas d'observation à ce jour.

Comme l'année dernière, le cycle des ravageurs semble décalé de quinze jours ; l'apport d'amblyseius californicus peut être envisagé début septembre si les chaleurs persistent et qu'elles baissent en serre. En effet, par très fortes chaleurs en serre, les producteurs brumisent les cultures l'après-midi ce qui n'est pas favorable aux acariens. Mais si l'on perd 10 °C en serre, les brumisations ne sont plus nécessaires, les températures restent supérieures à 25°C et cela peut favoriser les acariens.

Tenthrèdes :

Les premières attaques ont été observées lors de l'éboutonnage

Rappel : le bacillus n'a pas ou peu d'effet sur les fausses chenilles !



Photos EH Bourgogne

A ce stade, les chenilles mesurent 10 à 15 mm de long et 2 à 3 mm de diamètre.



Punaises :



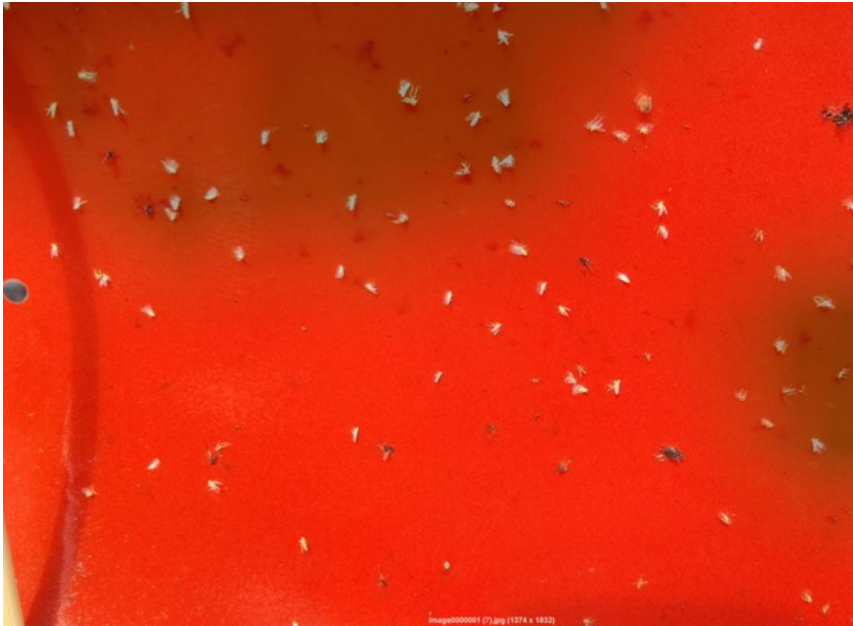
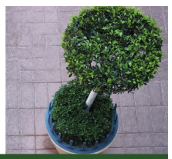
Lygus adulte de 7 à 10 mm reconnaissable au triangle blanc sur la tête (photo EH bourgogne)

Attention, on a eu des avortements de boutons floraux dans les grosses fleurs et on observe encore ce ravageur : pas vraiment de moyen de lutte alternative.

Cicadelles :

Des essais de pièges englués rouges ont permis de capturer en nombre ce ravageur et exclusivement !





Cicadelles (photo EH Bourgogne—Hortibresse)

Cyclamens :

Les premières chenilles défoliatrices sont observées !



Dégâts de chenilles (photo EH Bourgogne)



Mais malgré tout, les séries se développent sans trop de pression des ravageurs ; quelques cas de thrips ont été signalés par des producteurs.

Dans ce cas on peut appliquer :

- soit *Amblyseius cucumeris* à la dose de 100 individus au m²
- soit *Amblyseius swirskii* à la dose de 50 individus au m²



Attention, par très fortes chaleurs il faut éviter d'arroser les cultures l'après midi, cela favorise les attaques de fusariose !

Attention, les nuits froides ralentissent la pousse et le volume des plantes !
La culture demande 15 à 17 °C la nuit.

Tarsonèmes :



Toujours des attaques de tarsonèmes sur cyclamen (photo EH bourgogne)



Choux d'ornement :

Attention aux chenilles !



Premières attaques de chenilles et papillons (photo EH Bourgogne)

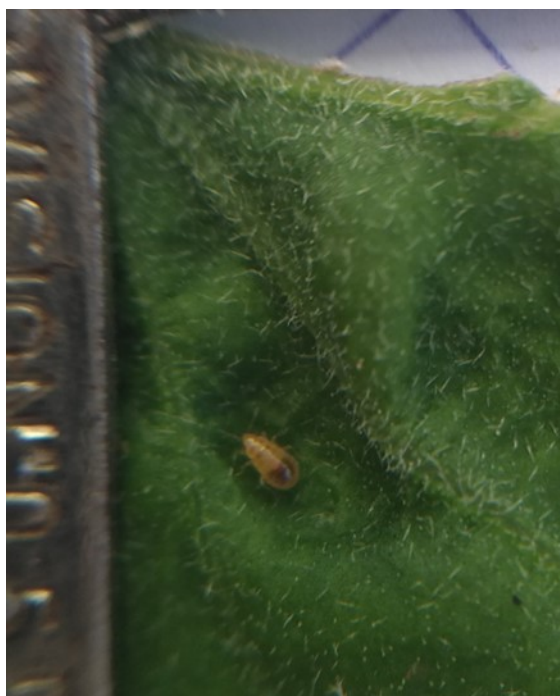
Divers :

Les températures élevées favorisent la floraison de nombreuses apiacées sauvages (carotte sauvage, panais, berce, etc....).

On observe beaucoup d'auxiliaires naturels (syrphes, punaises prédatrices, chrysopes, etc.), particulièrement chez des producteurs de Franche-Comté !)



*Punaise Orius et sa larve (auxiliaires)
(photo EH Bourgogne—Hortibresse)*





Larve d'une coccinelle (*Scymnus sp*)
(photo Hortibresse)

En culture de chrysanthèmes, cette larve de coccinelle est bien présente mais elle peut être attaquée et détruite par des fourmis.



Les abeilles butinent, protégeons-les !

Respectez la réglementation « abeilles » et lisez attentivement la [note nationale abeilles](#)

Bulletin édité sous la responsabilité de la Chambre régionale d'agriculture de Bourgogne Franche-Comté et rédigé par Christian DANTIN - EST HORTICOLE Bourgogne, avec la collaboration d'EST HORTICOLE Franche-Comté et la FREDON Bourgogne Franche-Comté, à partir des observations réalisées dans les entreprises bourguignonnes et franc-comtoises.

Ce bulletin est produit à partir d'observations ponctuelles. S'il donne une tendance de la situation sanitaire régionale, celle-ci ne peut pas être transposée telle quelle à la parcelle. La Chambre régionale d'agriculture de Bourgogne Franche-Comté dégage donc toute responsabilité quant aux décisions prises par les horticulteurs et pépiniéristes pour la protection de leurs cultures et les invite à prendre ces décisions sur la base d'observations qu'ils auront eux-mêmes réalisées sur leurs parcelles et/ou en s'appuyant sur les préconisations issues de bulletins techniques.

Dispositif supervisé par le Service Régional de l'Alimentation dans le cadre du dispositif de Surveillance Biologique du Territoire du plan régional Ecophyto.

"Action du plan Ecophyto piloté par les **Ministères en charge de l'agriculture, de l'écologie, de la santé et de la recherche**, avec l'appui technique et financier de l'**Office français de la Biodiversité**"

Avec la participation financière de :

