



# BULLETIN DE SANTÉ DU VÉGÉTAL

## BOURGOGNE FRANCHE-COMTÉ



Horticulture et paysage n° 16 du novembre 2019



### Evaluation des risques

	culture	problématique	Niveau de risque	présence d'auxiliaires
Horticulture	primevères	mildiou	pas de pression	
	primevères	pucerons	pas de pression	
	primevères	botrytis	quelques foyers localisés	
	primevères	chenilles	forte pression	
	cyclamens	pucerons	pas de pression	
	cyclamens	fusariose	pas de pression	
	cyclamens	thrips	quelques foyers localisés	
	cyclamens	acariens	pas de pression	
	pensées	acariens	pas de pression	
	pensées	anthracnose	quelques foyers localisés	
	pensées	sciarides	quelques foyers localisés	à surveiller
	pensées	pucerons	pas de pression	
	pensées	botrytis fleurs	forte pression	
	paquerettes	rouille	quelques foyers localisés	à surveiller
	géranium	botrytis	forte pression	
	géranium	thrips	pas de pression	
	poinsettias	thrips	pas de pression	
poinsettias	aleurodes	pas de pression		
poinsettias	rhizoctonia	pas de pression		

#### Légende :

	pas de pression, surveillance de mise	→ risque quasi nul
	quelques foyers localisés	→ risque faible
	populations en extension	→ risque moyen
	forte pression	→ risque fort

#### Sommaire

Horticulture	p. 2
Paysage	p. 8

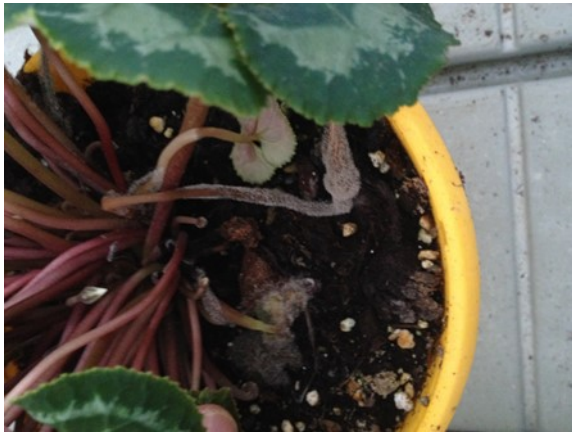


## Cyclamens :

Il reste quelques séries. Nous avons de fortes hygrométries en serre ; on chauffe peu pour des raisons économiques,

Il y a des facteurs aggravants :

Températures inférieures à 15°C la nuit et hygrométrie maximale induisent la prolifération du botrytis qui peut être très agressif en cette période.



*Botrytis (photo EH Bourgogne)*

## Pensées :

Attention beaucoup d'attaques de botrytis sur fleurs qui vont toucher les séries de pensées qui au stade de vente.



*Attaque de botrytis sur fleurs de pensées (photos EH Bourgogne)*



*Oidium (photo EH Bourgogne)*

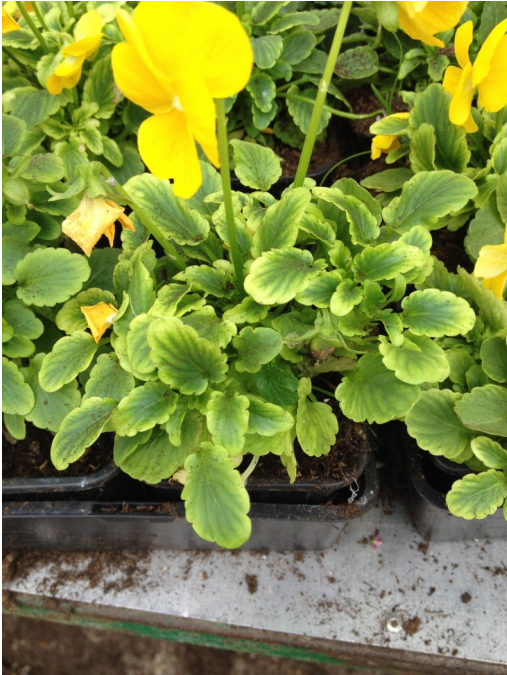
On observe des attaques de cercosporiose sur viola au stade de la vente.



*Anthracnose et cercosporiose sur pensées (photo EH Bourgogne)*



### Troubles physiologiques :



Jaunissement des feuilles de pensées ( photo EH Bourgogne)

Des températures fraîches, un excès d'eau, le métabolisme des chlorophylles se bloque.

### Sciarides :

Il faut faire du préventif avec *Steinerneima feltiae* (50 millions pour 200 à 300 m<sup>2</sup>, 15 jours après le repiquage des plantes).

Pour les entreprises touchées, il faut doubler la dose d'application : 50 millions pour 150 m<sup>2</sup> ! Pour la réussite du traitement, Il faut des températures proches de 15°C au moins quelques heures par jour pendant 4 à 7 jours.



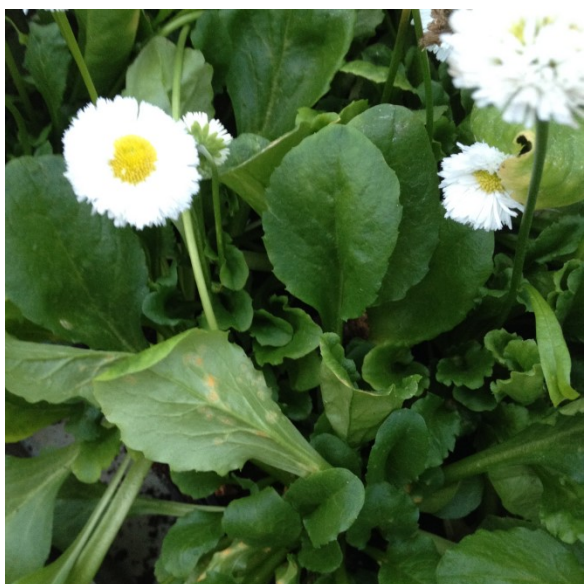
Attaque de sciarides sur pensées (photo EH Bourgogne)



Dans le cas de cette photo, il faudra passer *Steinerneima feltiae* (50 millions pour 100 m<sup>2</sup>)  
Symptômes : les feuilles deviennent jaunes puis violacées, la plante se détache facilement de la motte en tirant légèrement dessus, on peut parfois observer une larve encore sur les racines.

## Pâquerettes :

Les cultures sont de plus en plus serrées, l'hygrométrie favorise les attaques des maladies, si vous avez de la place, la culture en barquette est déconseillée, mieux vaut écarter les godets pour avoir une ventilation maximale entre les plantes.



Attaque de rouille sur pâquerette (photo EH Bourgogne)

## Primevères :

Les cultures sont à surveiller, on a observé beaucoup de dégâts de noctuelles. On peut également trouver des larves de tenthrèdes (chenilles plus fines).

Préconisation contre les chenilles vraies :

Bactura DF est un produit de contact. Peu après leur ingestion par les chenilles, les cristaux se dissolvent et se transforment en toxines qui se fixent sur les parois de l'intestin qui devient poreux. En quelques heures, les larves arrêtent de se nourrir et meurent 24 à 72 heures plus tard. Les chenilles se liquéfient et deviennent marron. Elles restent suspendues au feuillage.

Il est recommandé d'ajouter l'adjuvant Squad au Bactura DF pour une efficacité optimisée jusqu'à + 62%.

Afin de respecter le nombre maximal d'applications autorisées pour Bactura DF, il est conseillé d'utiliser en alternance d'autres bio insecticides issus d'espèces ou sous-espèces différentes, tel que XenTari. Bactura DF est utilisable en Agriculture Biologique (règlement CE 834/2007) et figure sur la liste des produits de bio contrôle éditée par le Ministère de l'Agriculture.

Consulter toutes les recommandations d'application sur <https://ephy.anses.fr/ppp/dipel-df>



*Dégâts de chenille sur primevère (photo EH Bourgogne)*



*Botrytis qui attaque les feuilles qui touchent un substrat froid et humide, on observe les fructifications grises (photo EH Bourgogne)*



## Culture de vivaces :



*Attaque de loches sur culture de sauge (photo EH Bourgogne)*

## Géranium en culture hivernale :

Dans la majorité des cultures on a observé des attaques de botrytis au cœur de la plante !  
Il faut chauffer à minima les plantes, ventiler le matin pour réduire l'hygrométrie accumulée pendant la nuit.  
On peut nettoyer les plantes si besoin, sachant que l'on va disperser les spores avec les mains, il faut donc penser à se les désinfecter régulièrement !



Généralement les serres sont chauffées pour cette culture, l'élevage d'atheta est possible.

L'objectif est d'aussi d'assurer leur présence dès les beaux jours, pour avoir un effet préventif efficace sur les premiers ravageurs.

*Nous n'avons pas encore assez de recul sur cette étape de l'élevage, alors n'hésitez pas si vous avez des observations à nous faire remonter !*

**Suivez bien l'apport de nourriture (réduire un peu par rapport aux doses préconisées) et l'humidité dans les seaux (sans excès !).**

Nous avons noté que les athetas mangent de la courge, n'hésitez pas à leur en proposer, pour qu'ils prennent des forces pour l'hiver !



Larve (à gauche) et adulte (à droite) d'atheta (source : Biobest)



### **Alerte réglementation : arrêté préfectoral de lutte obligatoire contre les scolytes de l'épicéa en Bourgogne-Franche-Comté**

Pour consulter l'arrêté, la liste des communes de la zone de lutte obligatoire (annexe 1) et les préconisations de lutte contre les scolytes de l'épicéa (annexe 2), cliquez sur le lien suivant : [http://www.saone-et-loire.gouv.fr/IMG/pdf/arrete\\_prefectoral\\_nobfc-07-26-003\\_relatif\\_a\\_la\\_lutte\\_contre\\_les\\_scolytes\\_de\\_l\\_epicea\\_26\\_07\\_2019.pdf](http://www.saone-et-loire.gouv.fr/IMG/pdf/arrete_prefectoral_nobfc-07-26-003_relatif_a_la_lutte_contre_les_scolytes_de_l_epicea_26_07_2019.pdf)

Cet arrêté est applicable jusqu'au 31 décembre 2020.





Bulletin édité sous la responsabilité de la Chambre régionale d'agriculture de Bourgogne Franche-Comté et rédigé par Christian DANTIN - EST HORTICOLE Bourgogne, avec la collaboration d'EST HORTICOLE Franche-Comté et la FREDON Bourgogne et FREDON Franche-Comté, à partir des observations réalisées dans les entreprises bourguignonnes et franc-comtoises.

Ce bulletin est produit à partir d'observations ponctuelles. S'il donne une tendance de la situation sanitaire régionale, celle-ci ne peut pas être transposée telle quelle à la parcelle. La Chambre régionale d'agriculture de Bourgogne Franche-Comté dégage donc toute responsabilité quant aux décisions prises par les horticulteurs et pépiniéristes pour la protection de leurs cultures et les invite à prendre ces décisions sur la base d'observations qu'ils auront eux-mêmes réalisées sur leurs parcelles et/ou en s'appuyant sur les préconisations issues de bulletins techniques.

Dispositif supervisé par le Service Régional de l'Alimentation dans le cadre du dispositif de Surveillance Biologique du Territoire du plan régional Ecophyto.

« Action **co-pilotée** par le **Ministère chargé de l'Agriculture** et le **Ministère chargé de l'environnement**, avec l'appui financier de l'**Agence Française pour la Biodiversité** par les crédits issus de la redevance pour pollutions diffuses attribués au financement du plan Ecophyto 2 ».

Avec la participation financière de : **AGENCE FRANÇAISE  
POUR LA BIODIVERSITÉ**

Établissement public du ministère de l'Environnement