



**Les abeilles butinent, protégeons-les !**  
 Respectez la réglementation « abeilles »  
 et lisez attentivement la [note nationale abeilles](#)

### Evaluation des risques

	culture	problématique	Niveau de risque	présence d'auxiliaires
Horticulture	chrysanthèmes	thrips	jaune	
	chrysanthèmes	pucerons	jaune	momies
	cyclamens	pucerons	vert	
	cyclamens	fusariose	vert	
	cyclamens	thrips	jaune	
	cyclamens	acariens	vert	
Pépinière	rosiers serres	acariens	jaune	
	rosiers serres	oidium	jaune	
	rosiers	pucerons	vert	coccinelles
Paysage	buis	pyrale	vert	
	Ambroisie	allergie	jaune	

**Légende :**

- pas de pression, surveillance de mise → risque quasi nul
- quelques foyers localisés → risque faible
- populations en extension → risque moyen
- forte pression → risque fort

**Sommaire**

Horticulture p 2  
 Paysage p. 10



## Chrysanthèmes :

On trouve quelques foyers de pucerons, très peu de thrips, on a constaté les premières attaques de chenilles et de tenthrèdes.



*Plants de chrysanthèmes avec des traces de thrips sur les feuilles (photo EH Bourgogne)*

Lutte contre les thrips avec les seaux d'Athéta :



Mise en place d'Athéta au milieu des cultures (photo EH Bourgogne)



### Foyers de pucerons observés !



*Momies d'Aphidius sur chrysanthème (photo EH Bourgogne)*

Pour prévenir les attaques de pucerons, des apports d'*Aphidius colemani* sont préconisés.  
Dose : 0.25 à 0.5 *Aphidius* par m<sup>2</sup>.

### Attaques de chenilles



*Attaque de chenilles sur chrysanthème (photo EH Bourgogne)*

Alternative phytosanitaire :

Apport de *Bacillus thuringiensis* (souvent abrégé en **Bt**) est une espèce de bactérie utilisée pour ses propriétés insecticides.

**Attaque de tenthrèdes**

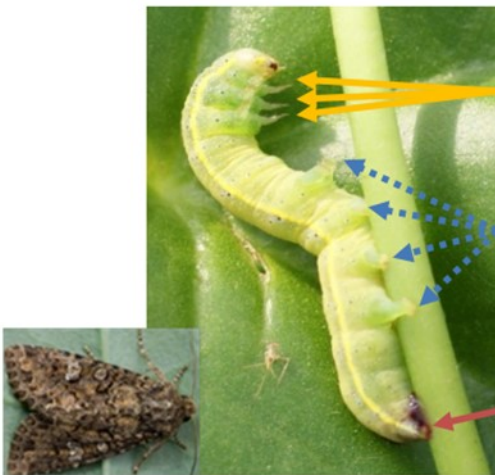


Dégâts de larves de tenthrèdes sur chrysanthèmes (photo EH Bourgogne)

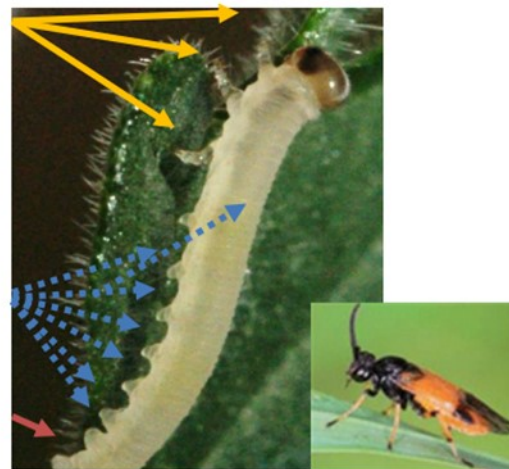
**TENTHREDES sur jeune chrysanthème**

Les tenthrèdes sont des petits hyménoptères mais les dégâts de leurs larves sont au moins aussi importants que ceux des Lépidoptères.

Toutes les chenilles ont en commun deux choses : le nombre de « vraies pattes » c'est-à-dire 3 paires (flèches jaunes) et une paire de pattes annales (flèches orange). La différence réside dans le nombre de « fausses pattes » (flèches bleues en pointillés). Une vraie chenille possède au maximum 5 paires de fausses pattes quand une fausse chenille en aura de 6 à 9 paires.



Vraie chenille (Noctuelle potagère) et adulte (bayer jardin)



Fausse chenille (Tenthrède) et adulte de tenthrède (fredon corse)



## Attention un cas d'acariens repéré !

### Alternatives phytosanitaires :

#### **Amblyseius californicus**

Agent biologique de tous les stades du tétranyque tisserand.

Agent biologique contre les acariens ravageurs tels que le tarsonème du cotonnier et le tarsonème commun.

C'est un acarien prédateur efficace contre diverses espèces de tétranyques.

Il est transparent avec une tache brune-orange en forme de X sur le dos.

Quels sont les avantages d'Amblyseius californicus ?

Amblyseius californicus préfère le tétranyque des serres, mais il mange d'autres acariens, thrips et pollen.

Il est plus efficace à faible densité de proies.

Amblyseius californicus est moins sensible aux conditions chaudes et sèches.

Il tolère aussi des températures moins élevées.

## Cas de verticilliose dus aux chaleurs excessives et à un excès d'eau



*Système racinaire endommagé, flétrissement et décoloration des feuilles( photo EH Bourgogne)*

## Troubles physiologiques



*Jaunissement des plantes dus au blocage de l'assimilation de certains minéraux ( photo EH Bourgogne)*

Les fortes températures endommagent partiellement les racines dans le pot (coté ouest souvent !), l'assimilation des engrais de fait réduite. Les températures de l'air sont élevées, ce qui provoque la fermeture des stomates, là encore, l'assimilation des engrais est réduite. On peut également avoir avec une sensibilité variétale, un blocage de la photosynthèse chlorophyllienne.

## 2- Cyclamens : attaque de thrips en cours sur feuilles et fleurs !



*Déformations dues aux piqûres de thrips sur feuilles de cyclamens (photo EH Bourgogne)*



Alternatives phytosanitaires :

Mise en place de seaux d'Athéta (un seau pour 500 m<sup>2</sup>).

Apport d'Amblyseius cucumeris à la dose de 100 individus au m<sup>2</sup> ou apport d'Amblyseius swirskii à la dose de 50 individus au m<sup>2</sup>.

### 3- Plantes estivales en achat/revente



*Blanchissement des feuilles, dû aux piqûres d'acatiens  
(Photo EH Bourgogne)*

On observe toujours des foyers d'acariens tétranyques sur plusieurs plantes : lauriers à fleurs, caryoptéris...



*Attaque d'acariens sur Caryopteris  
(photo EH Bourgogne)*

#### 4- Point sur la production en pépinière

⇒ **La pyrale du buis en jardinerie, jardins...**  
Absente

⇒ **Rosiers**  
Oïdium : attaques en cours sur les rosiers  
sous abris



*Attaque d'oïdium sur rosier  
(photo EH Bourgogne)*





## 5- Point sur les bandes fleuries



Test de deux mélanges de bandes fleuries (photos EH Bourgogne le 21 août 2019)

Ces bandes fleuries ont été semées en bordures de tunnels de production, le 15 juin 2019, elles ont reçues plus de 30 mm, la semaine suivante par des pluies.



Bande fleurie semée fin mai, en terre maraichère et arrosée au départ (photo le 05 juillet 2019 EH Bourgogne)

En cas de chaleur excessive, il faut la première année arroser un minimum les bandes fleuries, lorsque la floraison ralentit, il est conseillé de faucher à 50cm / 1 mètre pour favoriser le développement des axillaires et ainsi favoriser la remonter à fleurs.

Les principaux auxiliaires observés :

- les syrphes,
- les coccinelles,
- les punaises prédatrices,
- quelques momies d'Aphidius sp. sur les plantes de la famille des Brassicacées, en mai- juin.



## Ambroisie



Source: Fredon Bourgogne

L'ambroisie à feuilles d'armoise est une plante exotique envahissante, originaire d'Amérique du Nord, qui présente un problème majeur de **santé publique**, son pollen étant très allergisant. De plus elle compromet le développement d'une **agriculture durable**, en colonisant les champs et provoquant une perte de rendement.

### Comment la reconnaître ?

**Tige velue**, devenant rougeâtre pour les plants âgés, de 10 cm à 2m.

**Feuilles** profondément **découpées**, **vertes** sur les 2 faces, **sans odeur** quand on les froisse.

Fleurs regroupées **en épis sur le haut** de la plante (août-septembre).

### Comment s'organise la lutte ?

La **prévention** et la **lutte** contre l'ambroisie sont désormais obligatoires sur tous les départements de Bourgogne Franche-Comté, par arrêté préfectoral.

Toute plante sur tout terrain doit être éliminée avant floraison par son détenteur. Chaque ayant droit est donc en charge du risque ambroisie sur son terrain.

De plus, il est demandé aux communes de nommer un **référént communal**. Cela permettra d'avoir une surveillance locale du territoire. Si vous souhaitez devenir référent, n'hésitez pas à contacter la FREDON et votre mairie.

### Aujourd'hui, où en est-on ?

Elle est actuellement en **plein développement** et est désormais bien visible. Avec les fortes chaleurs des dernières semaines, les **premiers signalements de floraison** nous sont parvenus, ce qui est précoce pour l'ambroisie qui fleurit généralement en août dans notre région.

Il est nécessaire de ne surtout pas laisser la plante grainer, pour éviter la création d'un stock semencier important.

Pour cela, il faut arracher ou faucher l'ambroisie, et ce **avant la floraison**, afin d'éviter l'émission de pollen.

Attention à bien vous protéger avec des gants, et des vêtements longs, la plante contenant une quantité non négligeable d'allergène.

Les déchets peuvent être laissés sur place, l'ambroisie va sécher rapidement, sans risque de dissémination.



Photo prise dans l'Yonne, lundi 08/07/19  
Source : CD89

Si vous voyez de l'ambroisie, n'hésitez pas à la signaler sur la plateforme de signalement ambroisie : [www.signalement-ambroisie.fr](http://www.signalement-ambroisie.fr)



## Signalement Ambroisie un dispositif intégré de lutte...



### Enquête ambroisie en milieu agricole :

[https://docs.google.com/forms/d/e/1FAIpQLSfkM1zxCMD60\\_sBc5lXNC7eIXfqjgSikbAan5AW97k7H1FQ/viewform](https://docs.google.com/forms/d/e/1FAIpQLSfkM1zxCMD60_sBc5lXNC7eIXfqjgSikbAan5AW97k7H1FQ/viewform)

Bulletin édité sous la responsabilité de la Chambre régionale d'agriculture de Bourgogne Franche-Comté et rédigé par Christian DANTIN - EST HORTICOLE Bourgogne, avec la collaboration d'EST HORTICOLE Franche-Comté et la FREDON Bourgogne et FREDON Franche-Comté, à partir des observations réalisées dans les entreprises bourguignonnes et franc-comtoises.

Ce bulletin est produit à partir d'observations ponctuelles. S'il donne une tendance de la situation sanitaire régionale, celle-ci ne peut pas être transposée telle quelle à la parcelle. La Chambre régionale d'agriculture de Bourgogne Franche-Comté dégage donc toute responsabilité quant aux décisions prises par les horticulteurs et pépiniéristes pour la protection de leurs cultures et les invite à prendre ces décisions sur la base d'observations qu'ils auront eux-mêmes réalisées sur leurs parcelles et/ou en s'appuyant sur les préconisations issues de bulletins techniques.

Dispositif supervisé par le Service Régional de l'Alimentation dans le cadre du dispositif de Surveillance Biologique du Territoire du plan régional Ecophyto.

« Action co-pilotée par le Ministère chargé de l'Agriculture et le Ministère chargé de l'environnement, avec l'appui financier de l'Agence Française pour la Biodiversité par les crédits issus de la redevance pour pollutions diffuses attribués au financement du plan Ecophyto 2 ».

**AGENCE FRANÇAISE  
POUR LA BIODIVERSITÉ**

Avec la participation financière de :

Établissement public du ministère de l'Environnement