

# BULLETIN DE SANTÉ DU VÉGÉTAL

## BOURGOGNE-FRANCHE-COMTÉ

Grandes cultures n° 8 du 11 10 2022



Campagne 2022-2023



**A retenir cette semaine :**



### **Colza :**

- Début de vol significatif de charançon du bourgeon terminal.
- Vigilance altises sur les parcelles les plus tardives.

### **Céréales à paille :**

- Risque limace faible à moyen à réévaluer la semaine prochaine.
- Risque pucerons et cicadelles faible à réévaluer la semaine prochaine.

### Sommaire

[Colza](#) p 02

[Céréales d'hiver](#) p 10

[Betterave](#) p 19

### **Santé des végétaux :**

Le Ministère de l'Agriculture et la Souveraineté Alimentaire lance « Plantes en danger », une campagne de sensibilisation aux bons gestes. Retrouvez toutes les informations sur les organismes de quarantaine prioritaires que sont la bactérie *Xylella fastidiosa*, le scarabée japonais (*Popillia japonica*) et les capricornes asiatiques (*Anoplophora*) : <https://agriculture.gouv.fr/plantes-en-danger-tous-concernes>



Photos : symptômes *Xylella*, scarabée japonais et capricorne asiatique, source MASA



**Réseau 2022-2023**

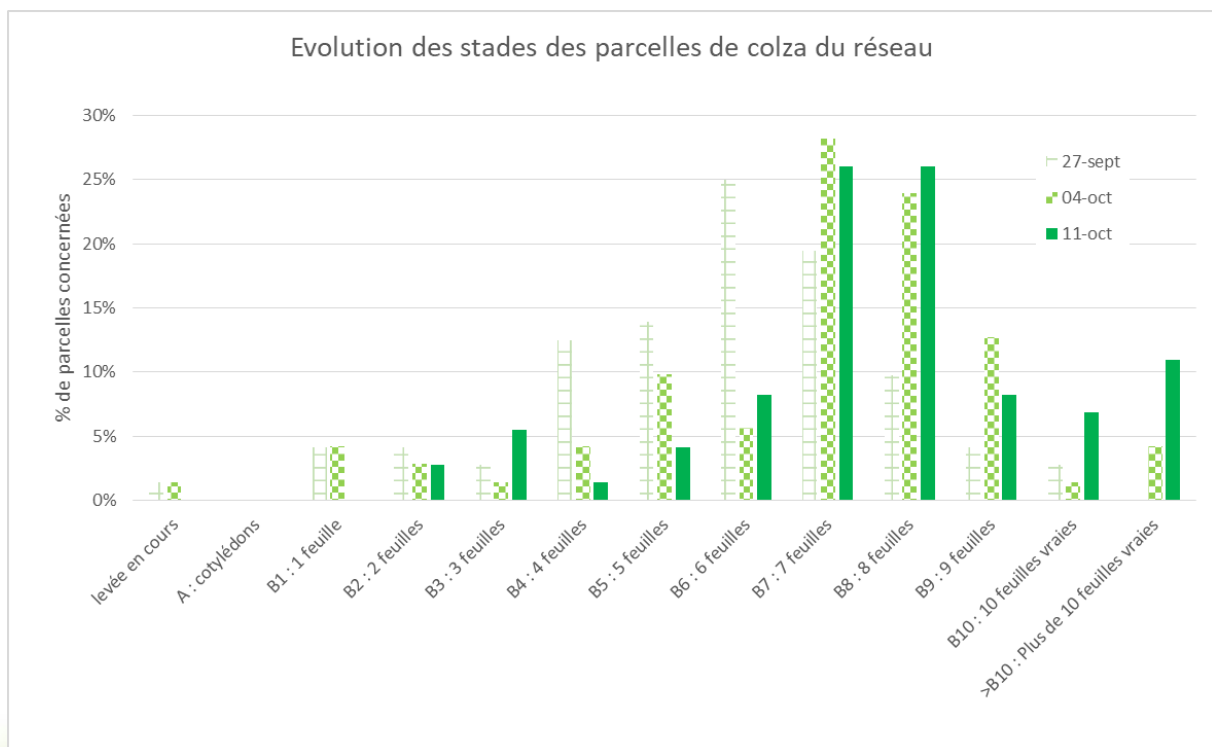
Le BSV de cette semaine est rédigé à partir de l'observation de 75 parcelles.

**Stades des colzas**

Les colzas poursuivent leur croissance. Près de 86% ont dorénavant atteint ou dépassé le stade 6 feuilles.

L'avenir des dernières levées est assez incertain et fortement dépendant de la pression ravageur de l'année.

A l'intérieur d'une même parcelle, les stades de développement peuvent être très hétérogènes en fonction du type de sol.



6 parcelles de l'Ouest de la région (21-58-89) rapportent de l'élongation : entre 1 et 2 cm sur les variétés KWS ARIANOS, COLLECTOR, MELODIE, ADDITION, FELICIANO KWS.



Grandes cultures n° 8 du 11 10 2022

Plusieurs observateurs rapportent aussi des phénomènes de rougissements de feuilles traduisant les 1<sup>ers</sup> symptômes de faim d'azote.



Rougisement des colzas, E. Joudelat (CA89)

Pour limiter le risque lié aux insectes, des **objectifs de biomasse** ont été définis :

	Au 5-10 octobre	A l'entrée de l'hiver
Biomasse minimum	> 600 g/m <sup>2</sup> (soit plus de 20 g/plante)	> 1 kg/m <sup>2</sup> (soit plus de 30 g/plante)
Biomasse optimum	> 800 g/m <sup>2</sup> (soit plus de 25 g/plante)	> 1,5 kg/m <sup>2</sup> (soit plus de 45 g/plante)



Poids des pieds de colza en gramme, E. Courbet (CA70)

La biomasse aérienne de 6 parcelles (principalement dans le Jura) a été mesurée. Les valeurs sont très hétérogènes : de 5 à 2000 g/m<sup>2</sup> ! La moitié atteignent ou dépassent le seuil des 800 g/m<sup>2</sup>.

16 comptages de densités ont été réalisés au sein du réseau régional. Les résultats sont compris entre 15 et 45 pl/m<sup>2</sup>.



### Mise en œuvre des pièges

Les cuvettes au-dessus de la végétation doivent aussi être installées pour surveiller le vol des charançons du bourgeon terminal (CBT).

Pour la mise en place des pièges : voir les précédents BSV.



Relevé de cuvette : baris, CBT, grosse altise, méligèthe (de gauche à droite)

E. Courbet (CA70)

### Ravageurs

#### Charançon du bourgeon terminal (CBT)

- **Période de risque** : du développement des premières larves jusqu'au décolllement du bourgeon terminal. La lutte contre les larves étant impossible, c'est l'arrivée des adultes qui va déclencher le début de la période de risque. La cuvette jaune (positionnée au-dessus de la végétation) est indispensable pour effectuer ce piégeage. Les vols de CBT peuvent avoir lieu de fin septembre jusqu'à l'entrée de l'hiver.

Il est important d'installer les cuvettes pièges à hauteur de végétation pour suivre l'arrivée de ce ravageur.



Couple de charançons du bourgeon terminal, P. Chopard (CA39)



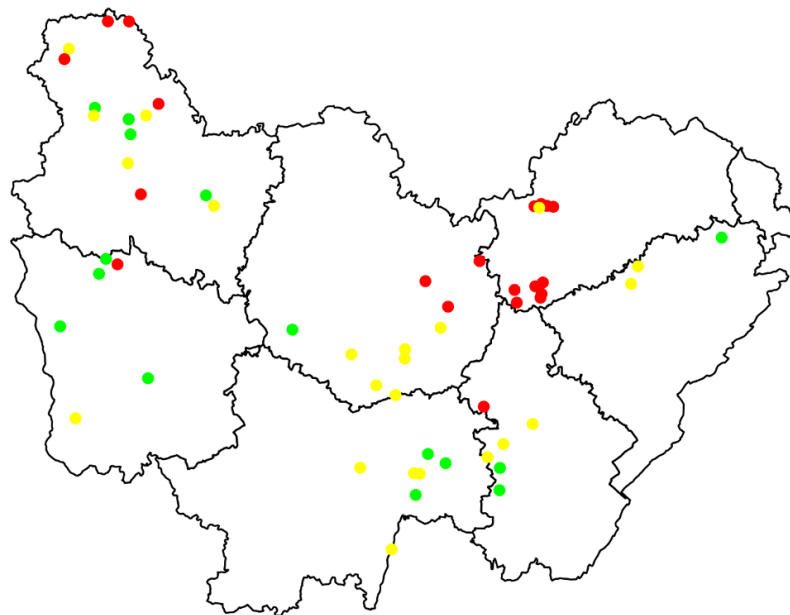
Grandes cultures n° 8 du 11 10 2022

- **Observations** : Les après-midi ensoleillées de la fin de semaine écoulée ont déclenché le début du vol dans de nombreux secteurs.

70% des cuvettes ont capturé des charançons du bourgeon terminal. Ce sont entre 1 et 45 individus qui sont piégés.

Aucune ponte n'a encore été observée.

Parcelles observées du 2022-10-04 au 2022-10-11



Piège : Nb de charançons du bourgeon terminal : ● [0-0] ● ]0-5] ● ]5-45]

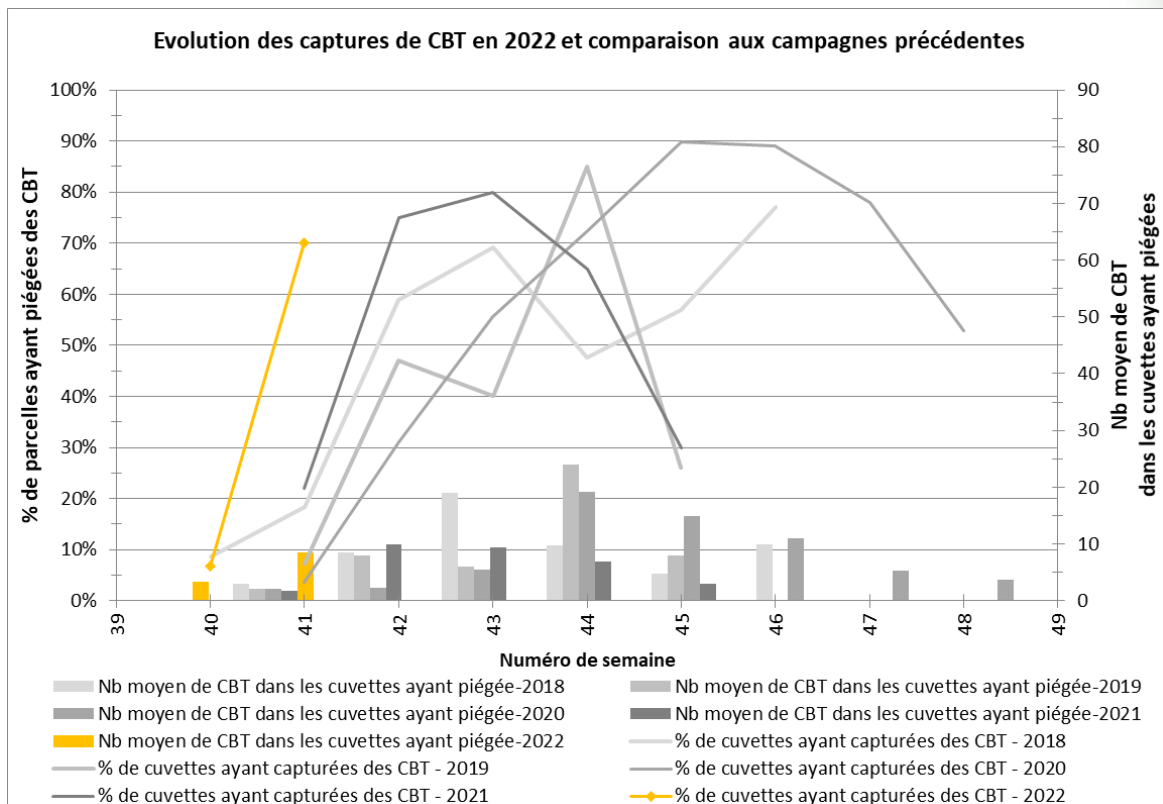
lib_commune	code_postal	Piège : Nb de charançons du bourgeon terminal
CESSEY-SUR-TILLE	21110	9
LONGECOURT-EN-PLAINE	21110	1
TICHEY	21250	0
CHAMPAGNE-SUR-VINGEANNE	21310	6
BLIGNY-SUR-OUCHE	21360	3
SUSSEY	21430	0
RUFFEY-LES-ECHIREY	21490	45
POMMARD	21630	1
AGENCOURT	21700	2
QUINCEY	21700	1
SAINTE-MARIE	25113	0
CENDREY	25640	1
POULIGNEY-LUSANS	25640	1
RIGNEY	25640	0
AUTHUME	39100	11
ANNOIRE	39120	7
CHAUSSIN	39120	2
LES HAYS	39120	7

# BULLETIN DE SANTÉ DU VÉGÉTAL

BOURGOGNE-FRANCHE-COMTÉ

Grandes cultures n° 8 du 11 10 2022

SAINT-LOUP	39120	4
BLETTERANS	39140	3
RUFFEY-SUR-SEILLE	39140	2
VERCIA	39190	0
SAINT-LOTHAIN	39230	3
VINCENT	39230	2
LA LOYE	39380	4
AUMUR	39410	0
COURLANS	39570	0
MALANGE	39700	4
SERMANGE	39700	11
ALLUY	58110	0
LA CHAPELLE-SAINT-ANDRE	58210	0
NARCY	58400	0
MAGNY-COURS	58470	5
BILLY-SUR-OISY	58500	0
OISY	58500	12
AUVET-ET-LA-CHAPELOTTE	70100	7
AILLEVANS	70110	1
MONT-SAINT-LEGER	70120	20
RENAUCOURT	70120	10
LA GRANDE-RESIE	70140	10
PESMES	70140	30
BONBOILLON	70150	10
HUGIER	70150	25
HUGIER	70150	25
PORT-SUR-SAONE	70170	0
FRANCOURT	70180	25
ROCHE-ET-RAUCOURT	70180	1
RIOZ	70190	0
FOUVENT-SAINT-ANDOCHE	70600	15
CUGNEY	70700	25
SENOZAN	71260	4
LOISY	71290	0
SIMARD	71330	0
GEANGES	71350	1
BAUDRIERES	71370	5
JULLY-LES-BUXY	71390	4
LESSARD-EN-BRESSE	71440	0
SAINT-VINCENT-EN-BRESSE	71440	4
CHARBUY	89113	1
SAINT-SEROTIN	89140	3
VILLEBOUGIS	89150	6
SAINT-MAURICE-AUX-RICHES-HOMMES	89190	15
CHAMPLOST	89210	6
PERCENEIGE	89260	11
NOYERS	89310	3
SAINTE-VERTU	89310	0
SAINT-JULIEN-DU-SAULT	89330	0
BRION	89400	7
BRION	89400	0
CHARMOY	89400	0
CEZY	89410	1
GY-L'EVEQUE	89580	16
ANGEOT	90150	0
FONTAINE	90150	0



**- Analyse du risque :**

**Gros colzas (40 à 50 g/plante et plus) :**

- pour les colzas suffisamment développés, le risque est faible.



**Petits colzas (moins de 40-50 g/pl) :**

- pour les **secteurs** avec captures significatives, le risque est moyen à élevé. Il est d'autant plus élevé que le colza est peu développé.
- pour les **secteurs** sans capture jusqu'à présent ou captures non significatives, le risque est encore faible. Maintenir une surveillance attentive et réévaluer le risque si des captures sont observées au cours de la semaine.



**Pour garantir une observation fiable, il est indispensable que le bas des cuvettes soit positionné au niveau de la végétation et qu'elle soit de couleur vive. C'est la vision du « jaune » qui attire les CBT !**

**Grosses altises (altises d'hiver)**

- **Description, période de risque** : voir BSV précédents.

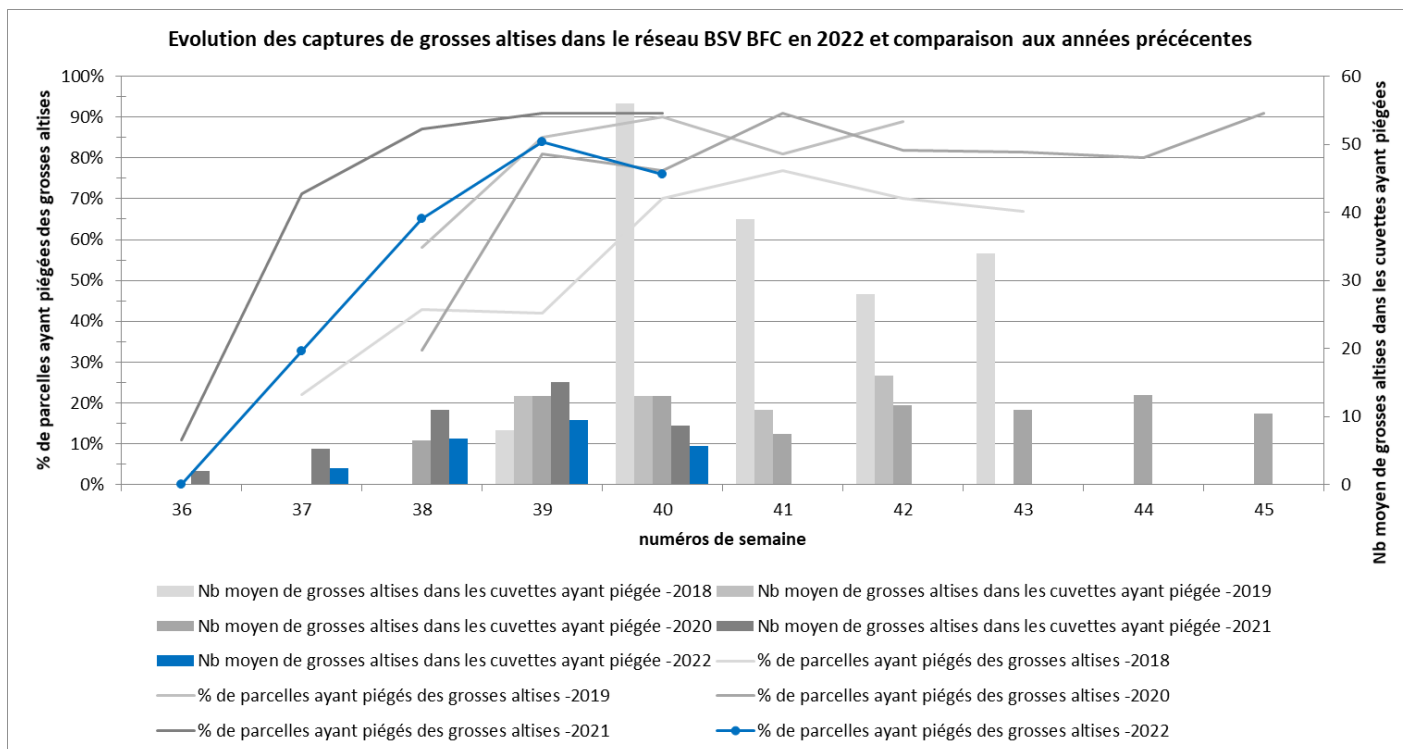
- **Seuil indicatif de risque** : 8 pieds sur 10 portants des morsures **et** 25% de la surface foliaire détruite.



**- Observations :**

Le vol se poursuit et le temps ensoleillé a aussi été favorable aux déplacements de grosses altises : présentes dans 90% des cuvettes avec de 1 à 159 individus.

Pour l'observation, privilégiez une cuvette enterrée : les altises y tombent au hasard de leurs sauts dans la parcelle.



Mais le piège n'est qu'un indicateur d'arrivée du ravageur. Ce sont les observations sur plantes qui déterminent le risque.

Cette semaine, les dégâts les plus importants sont observés à :

- QUINCEY (21) – 3 feuilles : 45% de surface détruite & 10 pieds/10 avec morsures → seule parcelle à atteindre le seuil indicatif de risque ;
- BAUDRIERES (71) – 2 feuilles : 30% de surface détruite & 2 pieds/10 avec morsures ;
- AUMUR (39) – 3 feuilles : 15% de surface détruite & 9 pieds/10 avec morsures ;
- TICHEY (21) – 2 feuilles : 15% de surface détruite & 10 pieds/10 avec morsures ;



Risque moyen



Risque élevé

Dégâts d'altises sur colza, P. Chopard (CA39)



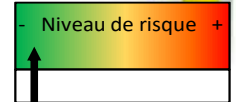
Risque très élevé



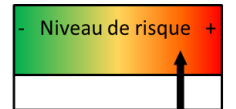


**- Analyse du risque :**

- **pour les colzas qui ont atteint ou dépassé le stade 4 feuilles (majorité des cas)**, le risque est faible.



- **pour les colzas qui sont entre le stade cotylédons et le stade 3 feuilles**, le risque est assez élevé, d'autant plus que la météo de la semaine dernière a engendré un pic d'activité des insectes.



Il est encore trop tôt pour évaluer la pression larvaire dans les plantes avec la méthode Berlèse.

**Pucerons verts du pêcher (*Myzus persicae*)**

- **Période de risque** : jusqu'au stade 6 feuilles, les pucerons verts sont susceptibles de transmettre des viroses au colza.

- **Seuil indicatif de risque** : présence de pucerons verts sur 2 pieds sur 10.

**- Observations :**

Cette semaine, les pucerons sont observés dans 2 parcelles. Seule celle de SAINT-JULIEN-DU-SAULT (89) dépasse le seuil indicatif de risque.

**- Analyse du risque :**

- **pour les colzas qui ont atteint ou dépassé le stade 6 feuilles**, le risque est faible.



- **pour les colzas à moins de 6 feuilles**, le risque est faible à moyen. Observez méticuleusement sous les feuilles.



**Autres observations**

Des macules de **phoma** sont signalés dans 3 parcelles : 1% à PERCENEIGE et CHAMPLOST (89) ; et 30% à SENOZAN (71). Le choix variétal est le principal levier de lutte.

Des dégâts de **tenthredes** sont observés à PORT SUR SAONE (70) à hauteur de 15% de surface foliaire détruite.

**Repousses de céréales et adventices** : dans les parcelles non protégées les pluies ont été favorables à leur levée et à leur croissance. Les graminées en particulier peuvent concurrencer les colzas encore à des stades jeunes.



**CEREALES D'HIVER**

Les semis sont en cours.

Le réseau va se mettre en place au fur et à mesure des semis.

3 parcelles d'orge et 5 de blé ont été observées cette semaine pour le BSV.

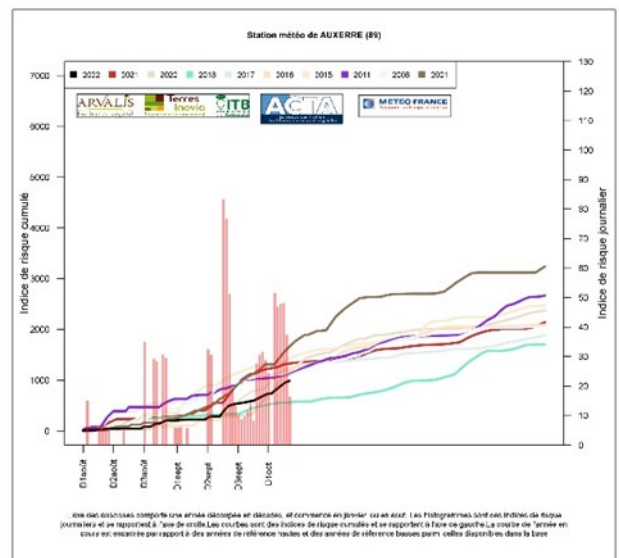
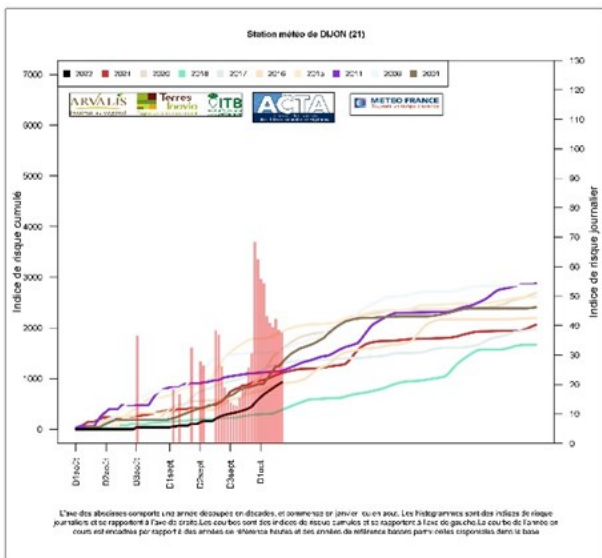
Tableau des observations en nombre de parcelles

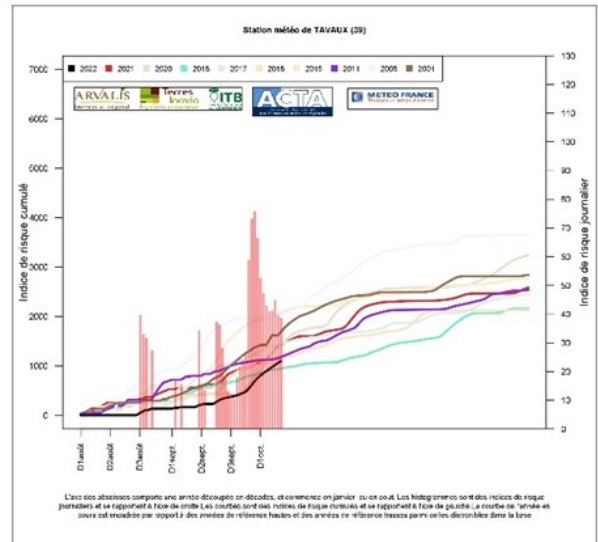
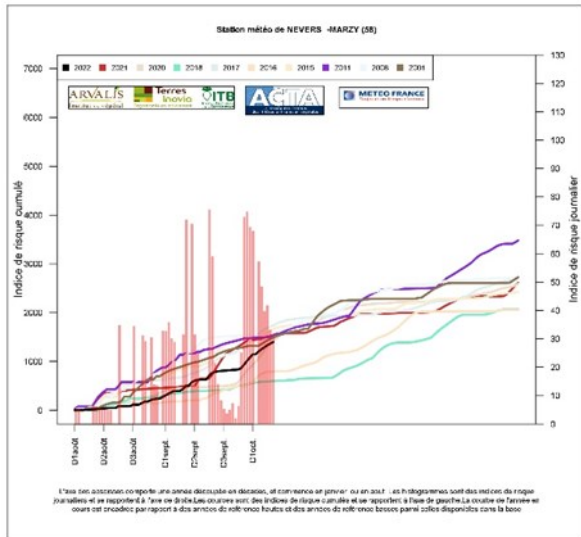
	Non levée	Levée à 1 f	2 f	3 f	Début tallage
<b>Blé</b>	3	1	1		
<b>Orge</b>	2	1			
<b>Total</b>	<b>5</b>	<b>2</b>	<b>1</b>		

**Limaces**

Les céréales sont sensibles aux limaces (grises les plus fréquentes et noires) de la levée jusqu'au stade 3 feuilles. Les situations les plus à risque concernent les parcelles argileuses, motteuses ou avec des résidus de cultures abondants, caillouteuses, les semis superficiels, les zones non tassées, les andains de paille... Le risque est d'autant plus élevé que le climat de l'automne est doux et humide pendant la période « avant semis – tallage ».

Que ce soit à Dijon, Auxerre, Nevers ou Tavaux, le risque estimé par le modèle agro-climatique inter institut est faible à moyen.





## Evaluer le risque limaces

Vous pouvez évaluer le risque limaces avant les semis, pendant cette période pluvieuse.

Le piégeage consiste à la mise en place à la surface du sol d'un carré de 50 cm X 50 cm en carton, ou une tuile, ou un sac recouvert par une bâche plastique. Sous le piège disposez quelques granulés d'anti limaces pour éviter que les limaces ne quittent le piège.

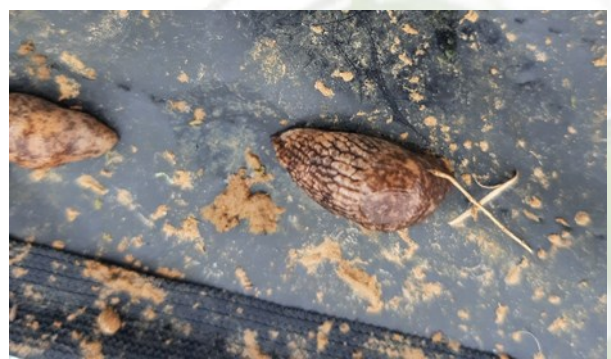
A partir de ce piège, le risque limace se raisonne avec les seuils suivants (rapporter le comptage du piège au m<sup>2</sup>) :

- 1 à 10 limaces / m<sup>2</sup> : risque faible
- 10 à 20 limaces / m<sup>2</sup> : risque moyen
- 20 à 50 limaces / m<sup>2</sup> : risque élevé
- Plus de 50 limaces / m<sup>2</sup> : risque très élevé

*Piège à limaces humidifié sur sol humidifié*



*Limace grise*





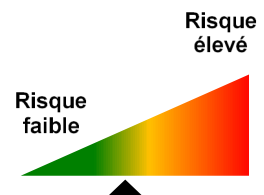
Limaces noires – photos Emeric COURBET - CA 70



En cas d'observations de dégâts, privilégiez les spécialités de biocontrôle.



**Le risque limace est faible à moyen à ce jour.  
Surveillez les parcelles sans ou avec très peu de travail du sol.  
A réévaluer la semaine prochaine.**



**Les cicadelles (Psammotettix alienus) responsables des symptômes de pieds chétifs**



Cicadelle grise

photo 2021 - Cedric ZAMBOTTO CA 58

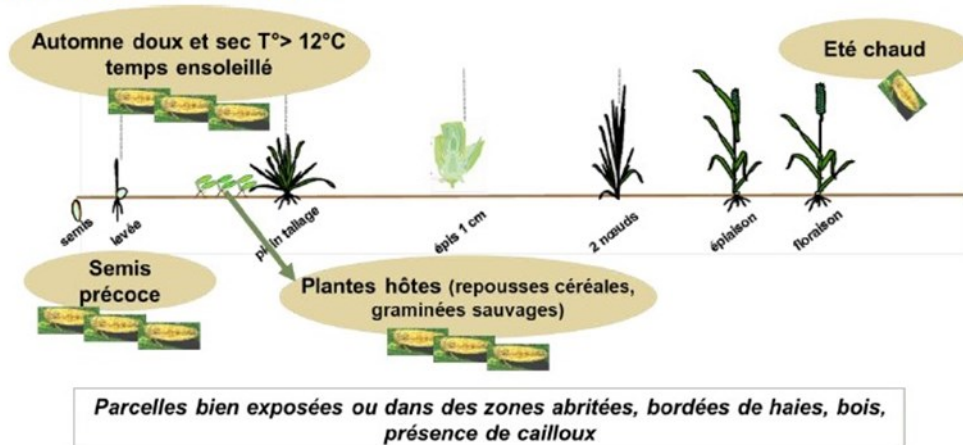
La Cicadelle est de ton beige terreux, d'une taille de 4 à 5 mm, caractérisée par :

- 5 bandes blanches étroites et 6 bandes beiges larges longitudinales sur le sommet de la tête caractéristiques de l'espèce.
- Des ailes disposées en forme de toit (^)

C'est prioritairement dans les parcelles levées le plus tôt et d'autant plus si la levée est hétérogène, bien exposées (au sud) ou dans les zones abritées, bordées de haies et de bois, que l'observation doit être la plus soutenue.



### Facteurs favorables aux cicadelles



Source : ARVALIS – Institut du végétal

### ETAT DES LIEUX

L'état des lieux peut être réalisé en relevant de manière hebdomadaire, dès le début de la levée, un piège jaune englué format A4. Au-delà de 30 captures hebdomadaires enregistrées, le risque devient élevé. En l'absence de piégeage, une observation directe des cicadelles dès l'émergence de la céréale sera alors nécessaire pour évaluer le niveau de risque. Choisir une période ensoleillée, la plus chaude de la journée. Parcourir la parcelle à 5 endroits sur 5 mètres linéaires. Si à chaque endroit cette action fait sauter devant soi au moins 5 cicadelles, le seuil de risque est dépassé.

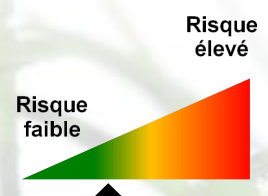
Aucune information disponible pour cette semaine.

#### Risque actuellement faible.

Surveillez les cicadelles dès le stade pointant de la céréale dans les situations qui se réchauffent rapidement et / ou proches de repousses de céréales. Réaliser les observations dans les heures chaudes et ensoleillées de la journée.

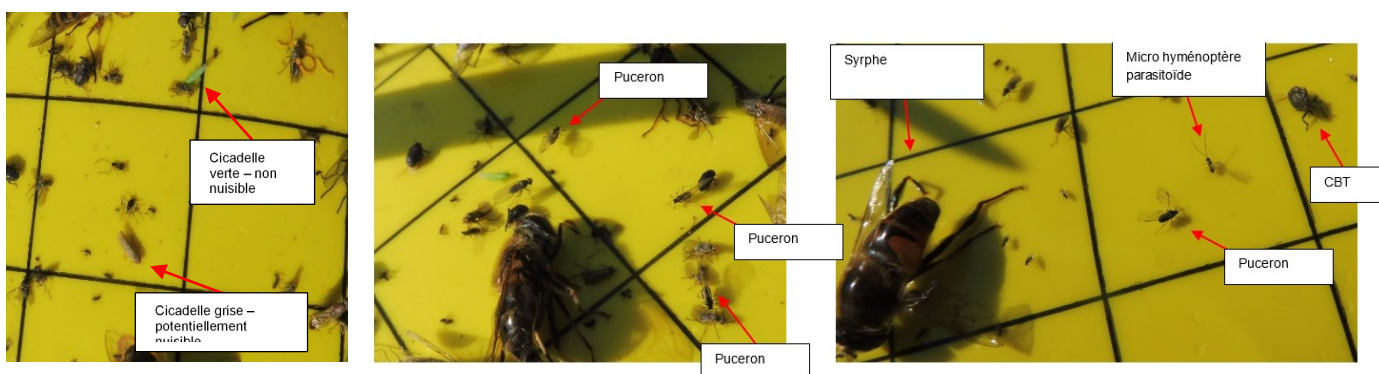
Les bordures sont souvent plus colonisées.

Il n'existe pas de tolérance variétale par rapport au virus des pieds chétifs (toutes céréales à paille).





Reconnaitre les cicadelles et pucerons sur piège englué – photos Emeric COURBET CA70



*Cicadelle grise qui transmet les virus – reconnaissable aux 5 bandes blanches sur la tête Il faut une loupe !*

*Autre cicadelle*





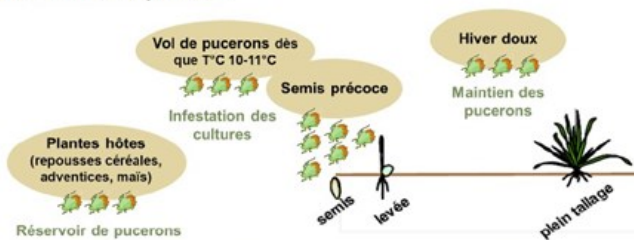
## Les pucerons (*Rhopalosiphum Padi*, *Sitobion*, *Metopolophium*...) vecteurs de la jaunisse nani-sante

*Rhopalosiphum padi* est un puceron à forme globuleuse (1,2 à 2,4 mm), qui présente un corps vert foncé avec des taches rougeâtres autour de l'insertion des cornicules. A l'automne, lorsque les conditions sont favorables les pucerons ailés volent et se posent préférentiellement sur les jeunes plantules de céréales. Ils transmettent le virus lors de leurs piqûres alimentaires. L'infestation est d'autant plus importante que le nombre de jours de vols est élevé : les semis précoces sont ainsi toujours plus exposés. Suite à cette contamination primaire de la parcelle, la diffusion de la maladie est assurée par leur descendance : les pucerons aptères (sans ailes) se contaminent en se nourrissant sur des plantes malades puis contaminent d'autres plantes (dissémination par foyer).

Pour observer les pucerons, choisir de préférence des conditions météo ensoleillées et ainsi les repérer en transparence -



### Facteurs favorables aux pucerons

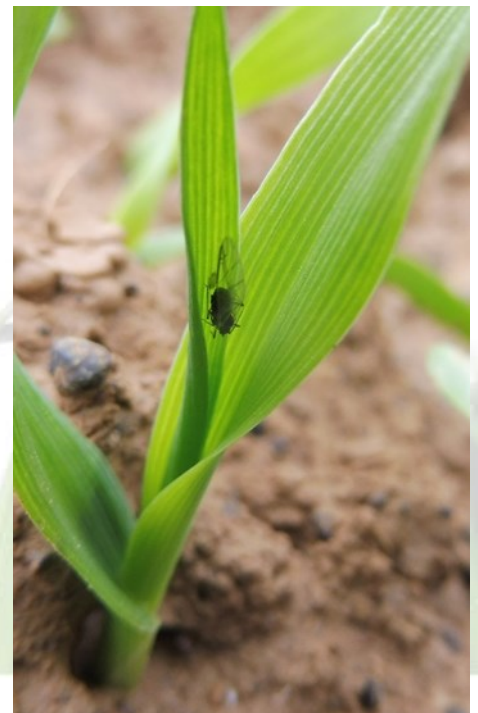


Des étés tempérés suivis d'automne doux sont particulièrement favorables aux pucerons d'automne.

Source : ARVALIS - Institut du végétal

### Puceron ailé et puceron aptère

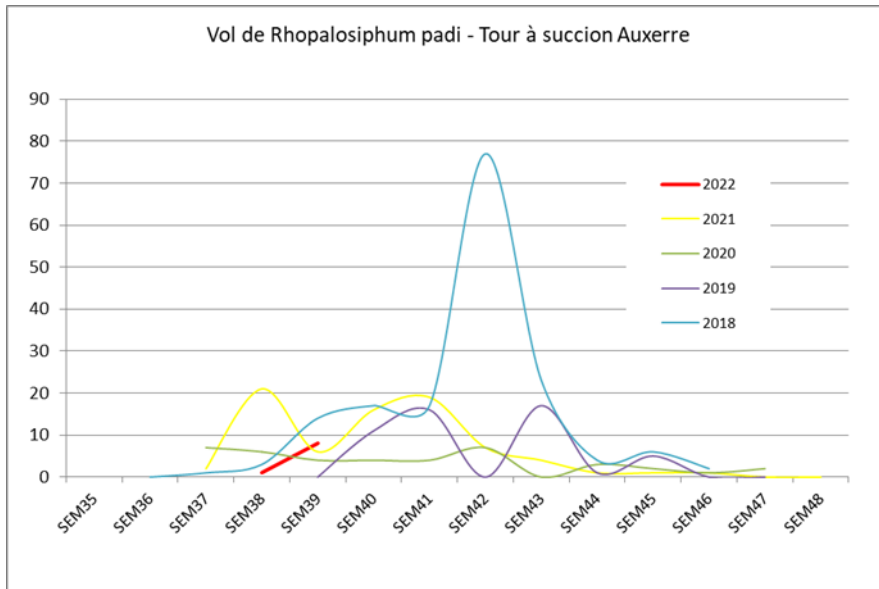
Pucerons ailés – les pucerons ne sautent pas et ne s'envolent pas si on approche





Grandes cultures n° 8 du 11 10 2022

Le vol de pucerons reste modeste à la tour à succion.



ETAT DES LIEUX

Dès le début de la levée, un état des lieux est à réaliser par beau temps en parcourant la parcelle. Le seuil d'intervention est de 10% de plantes touchées par au moins un puceron. En dessous de ce seuil, il ne faut pas laisser séjourner les pucerons plus de 10 jours de suite.

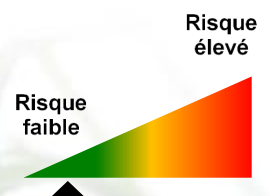
Le risque pucerons semble bien moins important cet automne que l'an dernier, ils sont absents des maïs et la météo actuelle n'est pas favorable.

Quelques rares ailés sont observés sur une parcelle levée.

La vigilance est de rigueur sur les premières levées, en particulier à proximité de maïs.

**Risque actuellement faible.**

**Surveillez les pucerons à partir du stade 1 feuille sur les variétés non tolérantes à la JNO.**



**Risque nul sur orges tolérantes à la JNO (liste non exhaustive).**

Escourgeons : AMISTAR, COCCINEL, HIRONDELLA, KWS BORRELLY, KWS EXQUIS, KWS FEERIS, KWS FILANTE, KWS JAGUAR, KWS JOYAU, LG ZEBRA, LG ZENIKA, LG ZODIAC, MARGAUX, PERROELLA, RAFAELA, SENSATION

Orges 2 rangs : IDILIC, LG CAIMAN, ORIONE, RGT SEGONTIA, SPAZIO...







### Adventices

Pensez aux désherbages mécaniques.

Vidéo = comment reconnaître les graminées ([cliquez](#))



*Les graminées du type vulpins, ray-grass, bromes sont de plus en plus résistantes aux Fop – Sulfonylurées*



Annexe

Sensibilité des variétés de blé tendre  
au chlortoluron

VARIETES TOLERANTES AU CHLORTOLURON

Accor	Brevent	Farandole	Hyxo	Marcelin	Quatuor	Somca
Accroc	Buenno	Farinelli	Hyxperia	Matheo	Québon	Sonyx
Acoustic	Calabro	Faustus	Hyxpress	Maupassant	Rebelde	Sophie CS
Adagio	Calisol	Fenomen	Hyxtra	Messenger	Renan	Sophytra
Addict	Calumet	Filon	Illico	Minotor	Ressor	Sorbet CS
Adéquat	Camp Rémy	Flair	<b>Imperator</b>	Mobile	RGT Cesario	Sorrial
Adhoc	Campero	Flamenko	Innov	Mogador	RGT Cyclo	Sorokk
Aérobic	Caphorn	Fluor	Inox	Monitor	RGT Distingo	Sortilege CS
Albator	Capvern	Folklor	Instinct	Montecristo CS	RGT Kilimanjaro	Spigolo
Alhambra	Caribou	Forblanc	Intérêt	Mortimer	RGT Libravo	Stereo
Aligator	CCB Ingénio	Forcali	Intro	Moskito	RGT Montecarlo	Stadium
Allez y	Cecybon	Fructidor	Invicta	Musik	RGT Pulko	Strass
Altamira	Cellule	Gabrio	Ionesco	Mutic	RGT Talisko	Stromboli
Altigo	Cézanne	Galactic	Iridium	Nemo	RGT Texaco	Su Astragon
Ambition	Charger	Galibier	Isengrain	Nirvana	RGT Venezia	Sublim
Amboise	Chevalier	Galopain	Isidor	Noblesko	RGT Volupto	Sumo
Amifor	Chevignon	Galvano	Istabraq	Nocibe	Richepain	<b>Su Trasco</b>
Andalou	Chevron	Garantus	Jaidor	Nuage	Rimbaud	System
Andromede CS	Claire	<b>Garfield</b>	Johnson	Nucleo	Rize	Sweet
Annecey	Colmetta	Geny	Kalystar	Oakley	Rodrigo	Swinggy
Antonius	Compil	Geo	Kantao	Odyssée	Ronsard	Sy Adoration
Apache	Complice	<b>Gerry</b>	Koreli	Oratorio	Runal	Sy Fashion
Aprilio	Conexion	Gimmick	Kundera	Oregrain	Rustic	Sy Passion
Aramis	Copernico	Goncourt	Kylian	Orloge	Saint Ex	Syllon
Arche	Courtot	Grafik	KWS Extase	Orvantis	Samurai	Sy Mattis
Arezzo	Craklin	Graindor	KWS Lazuli	Osmose CS	Sankara	Sy Pack
Aristote	Croisade	Granamax	KWS Moonlight	Oxebo	Sanremo	Sy Tolbiac
Arlequin	Contrefor	Grapeli	<b>KWS Sphere</b>	Paindor	Santana	<b>Talendor</b>
Artdeco	Crousty	Grillon	KWS Tonnerre	Pakito	Scenario	Tapidor
As de cœur	Cubitus	Gwastell	Laurier	Paledor	Sebasto	Tarascon
Ascott	Cupidon	<b>Gwenn</b>	Lazzaro	Palladio	Selekt	Tenor
Athlon	Dialog	<b>Hansel</b>	Leandre	Paroli	Sepia	Tentation
Atopic	Diderot	Hendrix	Lear	Pastoral	Seyrac	Terroir
Attitude	Dinosor	Hybery	Levis	Pepidor	Sherlock	Thalys
Aubenne	Distinxion	Hycrop	LG Abraham	Pericles	Silverio	Tiago
Auckland	Donator	Hydrock	LG Absalon	<b>Pezandor</b>	Sirtaki	Tiepolo
Aurele	Einstein	Hyfi	LG Android	Phileas	Skerizzo	Titlis
<b>Autricum</b>	Energo	Hyguardo	LG Armstrong	Pibrac	SO 207	Tobak
Aviso	Enesco	Hyking	<b>LG Astrolabe</b>	Pierrot	Sobbel	Toisondor
Azzerti	Eperon	Hymack	LG Auriga	Pilier	Sofolk CS	Trocadéro
Bagou	Ephoros	Hynergy	LG Ayrtton	Plainedor	Sogby	Tulip
Bardan	Equilibre	Hynvictus	Limes	Player	Sogood	Unik
Barok	Espéria	Hypocamp	Lorenzo	Popeye	Soissons	Uski
Bastide	Euclide	Hypod	Lyrik	Posmeda	Sokal	Valodor
Belepi	Eureka	Hypolite	Macaron	Prévert	Solehio	Velours
Bermude	Exelcior	Hyrise	<b>Mael</b>	Providence	Soliflor CS	Vergain
Boisseau	Exotic	Hystar	Maldives CS	PR22R20	Solindo CS	Verzasca
Bonifacio	Expert	Hysun	Manager	PR22R58	Solive CS	Volontaire
Boregar	Fairplay	Hyteck	Mandrager	Pueblo	Solky	Waximum
Boston	Fantomas	Hywin	Maori	Quality	Solveig	Zephyr

*Toutes autres variétés que celles citées dans ces tableaux n'ont pas fait l'objet d'expérimentation.  
En conséquence, il conviendra d'éviter l'emploi du chlortoluron à 1800g sur ces variétés.*

**En gras** : Nouvelles variétés



# BULLETIN DE SANTÉ DU VÉGÉTAL

## BOURGOGNE-FRANCHE-COMTÉ



Grandes cultures n° 8 du 11 10 2022



Pour toute information sur l'état sanitaire de la betterave sucrière, retrouvez le BSV betteraves sur le site de la Chambre régionale d'agriculture, en cliquant [ici](#).

Bulletin édité sous la responsabilité de la Chambre régionale d'agriculture de Bourgogne Franche-Comté et rédaction animée par ARVALIS-Institut du Végétal, Terres Inovia et les Chambres d'agriculture de Bourgogne Franche-Comté à partir des observations réalisées par : 110 BOURGOGNE - AGRIDEV - AGRI SUD EST - AGRODIFFUSION - ALTERNATIVE - AMDIS - BOURGOGNE DU SUD - SAS BRESSON - CA 21 - CIA 25 90 - CA 39 - CA 58 - CA 70 - CA 71 - CA 89 - CHAYS - SARL COURTEJOIE - DIJON CEREALES - EPIS CENTRE - FAIVRE SAS - FREDON - MOULIN JACQUOT - MINOTERIE GAY - GIROUX SAS - INTERVAL - KRY SOP - SARL LEGUY - ETS RUZE - SEINE YONNE - SENOGRAIN - SEPAC - SOUFFLET AGRICULTURE - TEOL - TERRE COMTOISE - YNOVAE

Ce bulletin est produit à partir d'observations ponctuelles. S'il donne une tendance de la situation sanitaire régionale, celle-ci ne peut pas être transposée telle quelle à la parcelle. La Chambre régionale d'agriculture de Bourgogne Franche-Comté dégage donc toute responsabilité quant aux décisions prises par les viticulteurs et agriculteurs pour la protection de leurs cultures et les invite à prendre ces décisions sur la base d'observations qu'ils auront eux mêmes réalisées sur leurs parcelles et/ou en s'appuyant sur les préconisations issues de bulletins techniques.

« Action **co-pilotée** par le **Ministère chargé de l'Agriculture** et le **Ministère chargé de l'environnement**, avec l'appui financier de l'**Agence Française pour la Biodiversité** par les crédits issus de la redevance pour pollutions diffuses attribués au financement du plan Ecophyto 2 ».

Avec la participation financière de :

