

CAMPAGNOLS DES CHAMPS, *Microtus arvalis*

La colonisation des parcelles agricoles par le campagnol des champs se fait à partir des zones présentant une couverture herbacée permanente (prairies permanentes, bandes enherbées en lisière de champs...) et des zones de végétation semi-permanente (luzernes, trèfles...) vers les cultures.

23 transects indiciaires (méthode permettant d'appréhender la dynamique des populations de micromammifères) parcourant cette catégorie de milieux ont été définis en Bourgogne Franche-Comté depuis 2018 :



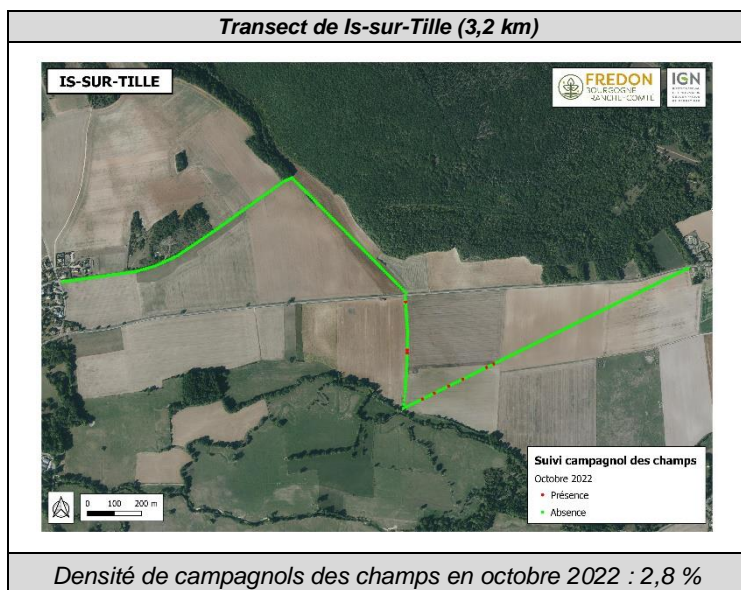
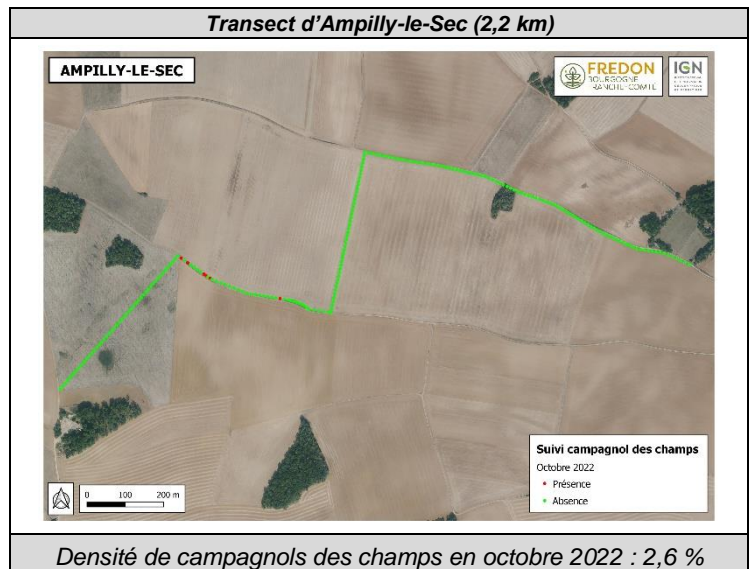
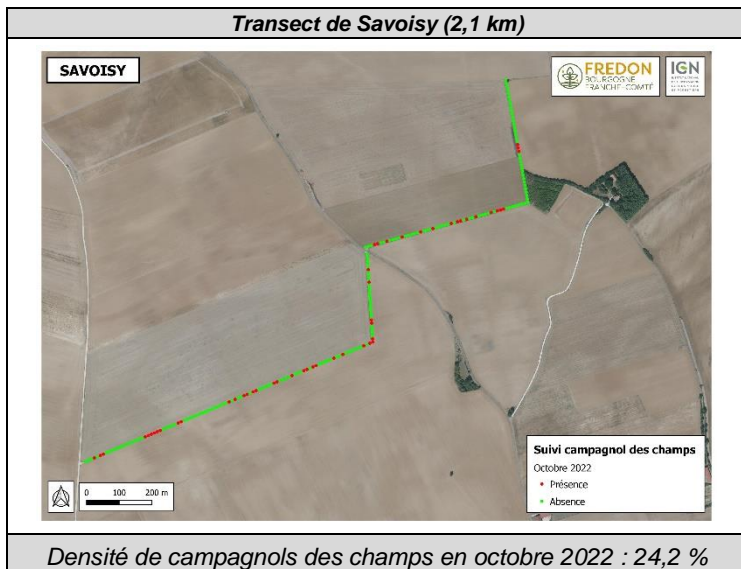
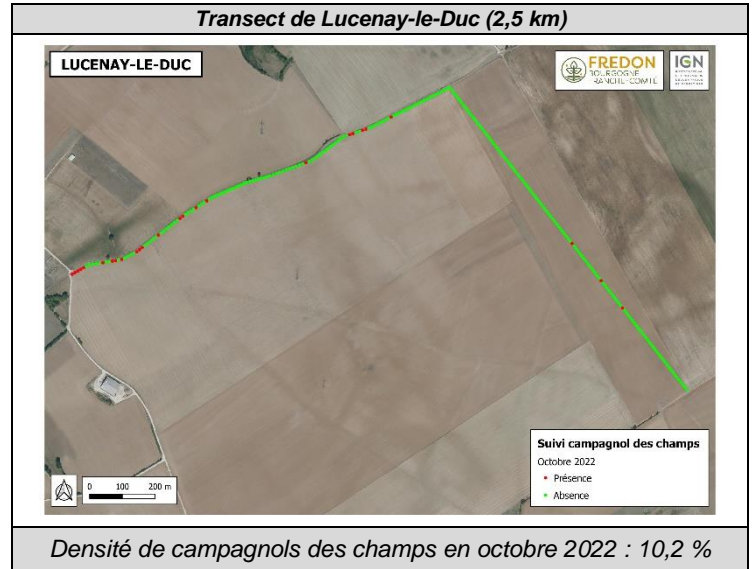
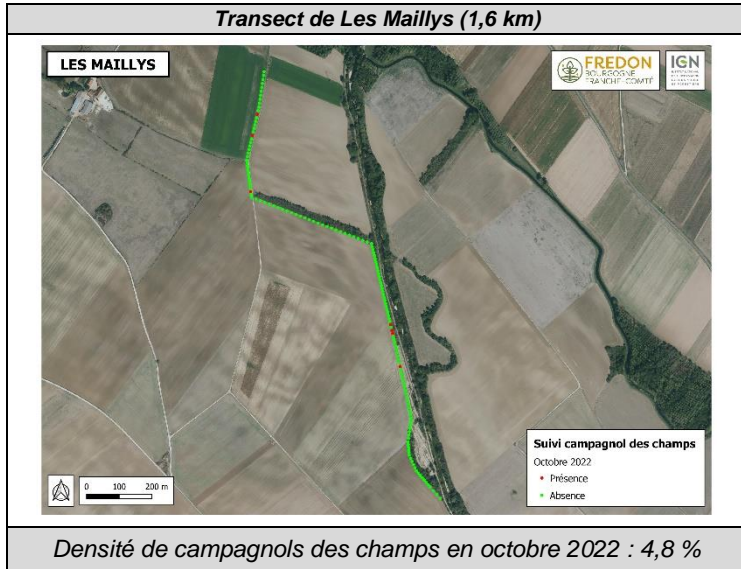
Les résultats des observations de campagnols des champs à l'automne 2022 et l'évolution de ces populations au cours des années de suivi sont présentés ci-après.

Ces données de surveillance globale sont indispensables dans la mise en œuvre d'actions de lutte intégrée contre le campagnol des champs dans les systèmes en ACS (Agriculture de Conservation des Sols).

De plus, elles sont utiles à la compréhension de la dynamique spatiale et temporelle des populations de campagnols des champs à l'échelle régionale.

11 suivis spatio-temporels des dynamiques des populations de campagnols des champs en Bourgogne

Département de la Côte d'Or :



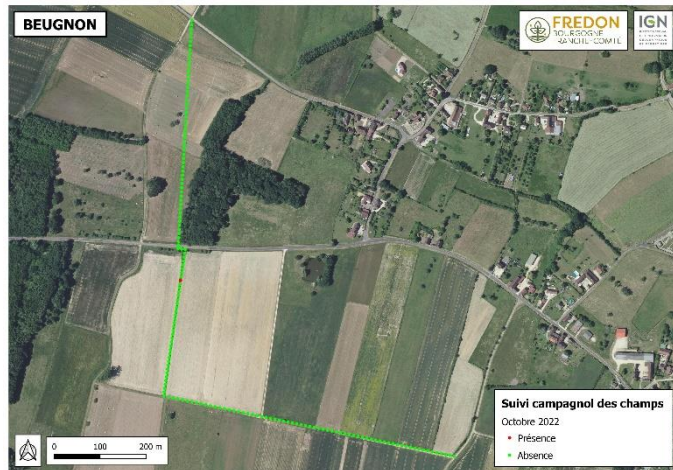
Département de l'Yonne :

Transect de Venizy (2,0 km)



Densité de campagnols des champs en octobre 2022 : 4,3 %

Transect de Beugnon (1,5 km)



Densité de campagnols des champs en octobre 2022 : 0,6 %

Département de la Saône-et-Loire :

Transect de Poulans (1,7 km)



Densité de campagnols des champs en octobre 2022 : 8,0 %

Transect de Bantange (1,3 km)



Densité de campagnols des champs en octobre 2022 : 4,9 %

Département de la Nièvre :

Transect d'Oisy (1,7 km)



Densité de campagnols des champs en octobre 2022 : 21,6 %

Transect d'Alluy (1,9 km)

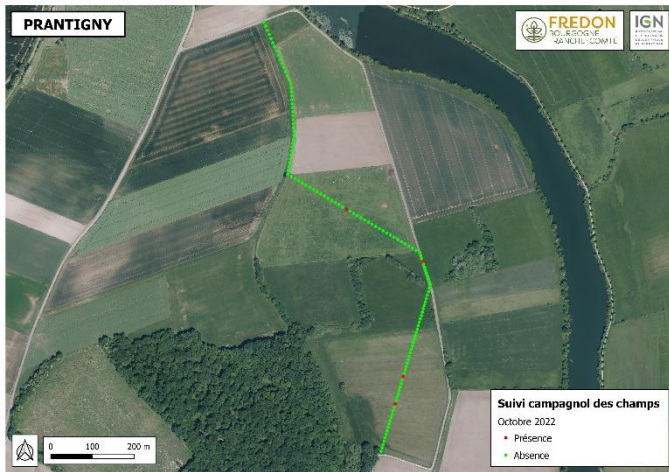


Densité de campagnols des champs en octobre 2022 : 0,0 %

12 suivis spatio-temporels des dynamiques des populations de campagnols des champs en Franche-Comté

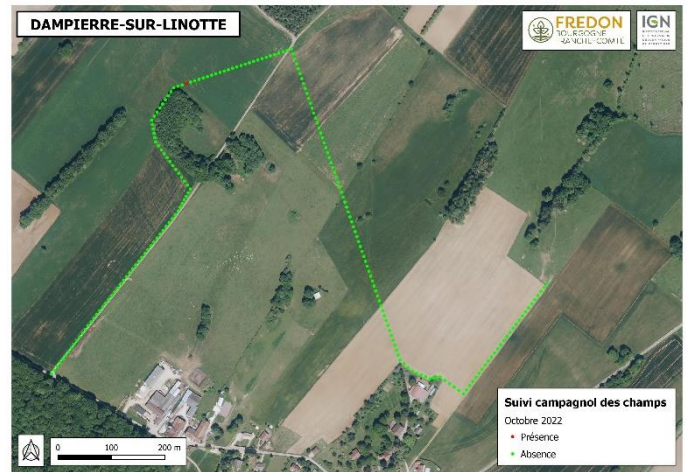
Département de la Haute-Saône :

Transect de Prantigny (1,3 km)



Densité de campagnols des champs en octobre 2022 : 3,0 %

Transect de Dampierre-sur-Linotte (1,9 km)



Densité de campagnols des champs en octobre 2022 : 0,5 %

Transect de Venisey (3,1 km)



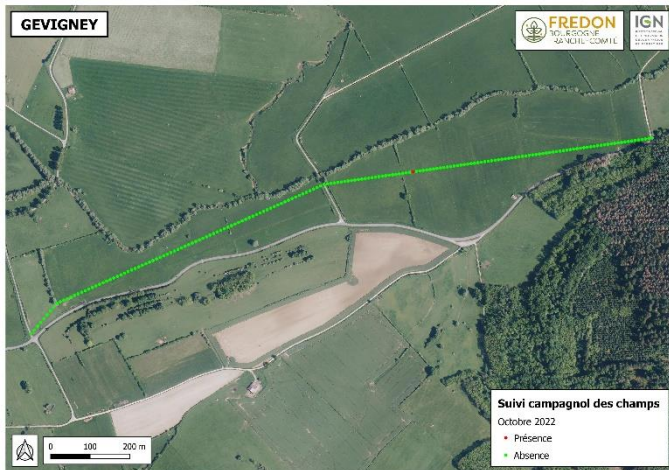
Densité de campagnols des champs en octobre 2022 : 1,2 %

Transect de Rigny (2,1 km)



Densité de campagnols des champs en octobre 2022 : 2,6 %

Transect de Gevigney (1,7 km)



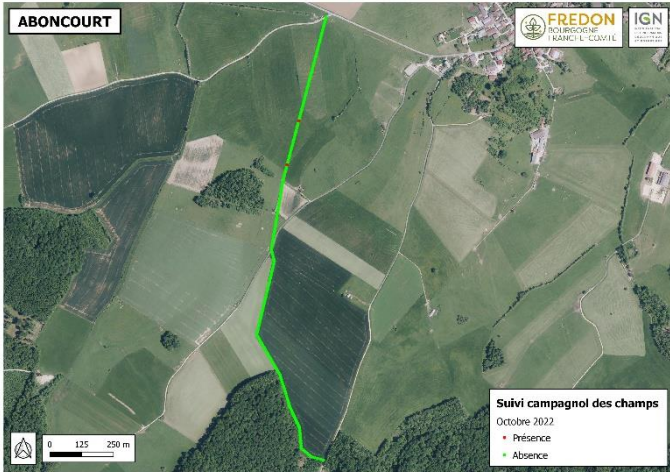
Densité de campagnols des champs en octobre 2022 : 0,6 %

Transect de Mercey (1,5 km)



Densité de campagnols des champs en octobre 2022 : 3,7 %

Transect d'Aboncourt (1,9 km)



Densité de campagnols des champs en octobre 2022 : 1,0 %

Département du Jura :

Transect de Brésilley (2,2 km)



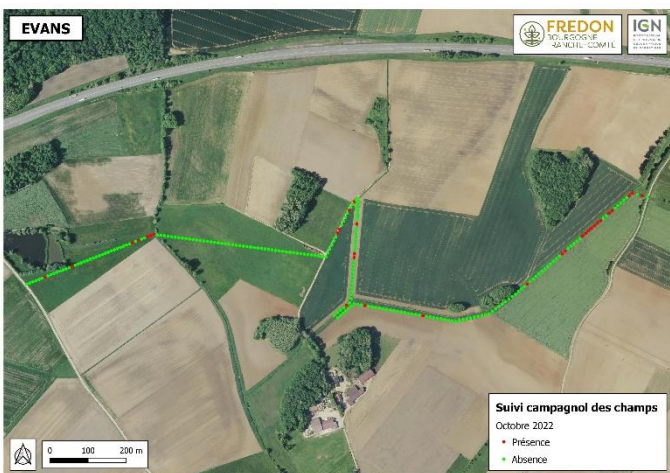
Densité de campagnols des champs en octobre 2022 : 2,5 %

Transect de Malange (1,8 km)



Densité de campagnols des champs en octobre 2022 : 5,4 %

Transect d'Evans (2,3 km)



Densité de campagnols des champs en octobre 2022 : 13,6 %

Transect de Commenailles (2,4 km)



Densité de campagnols des champs en octobre 2022 : 5,4 %

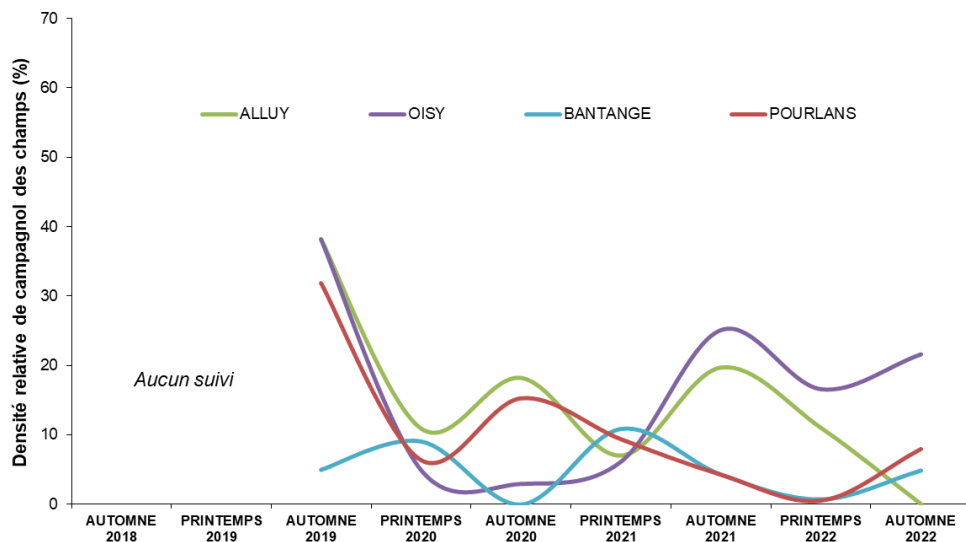
Transect de Ruffey-sur-Seille (3,1 km)



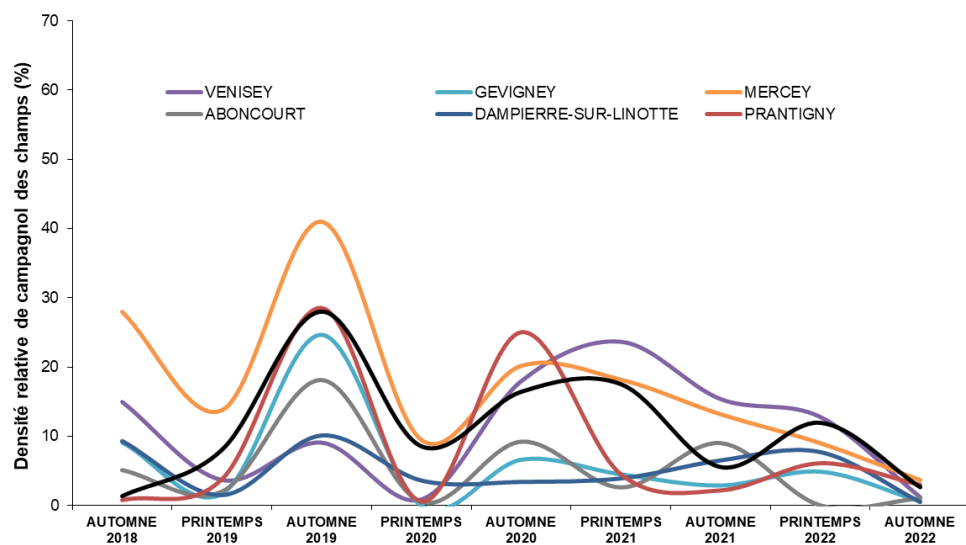
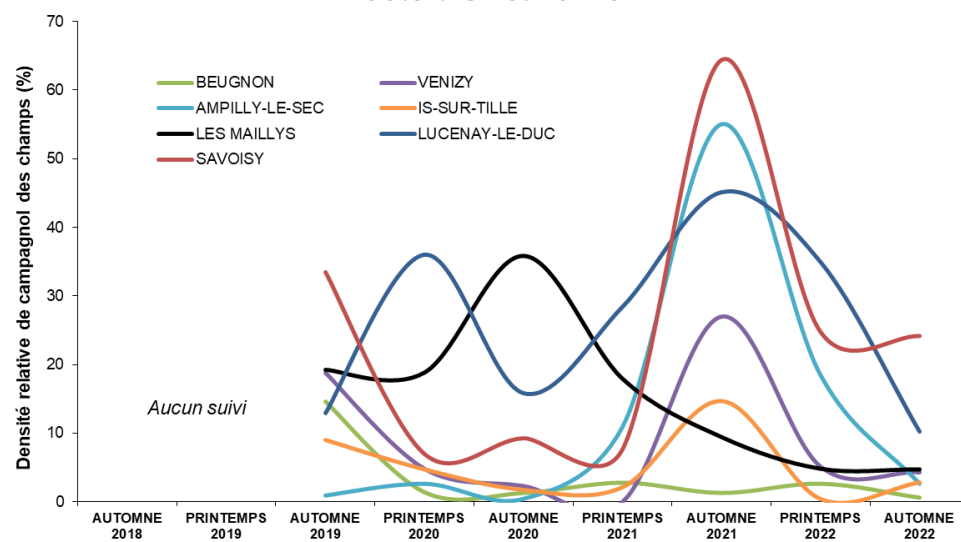
Densité de campagnols des champs en octobre 2022 : 11,2 %

Evolution temporelle des populations de campagnols des champs en BFC

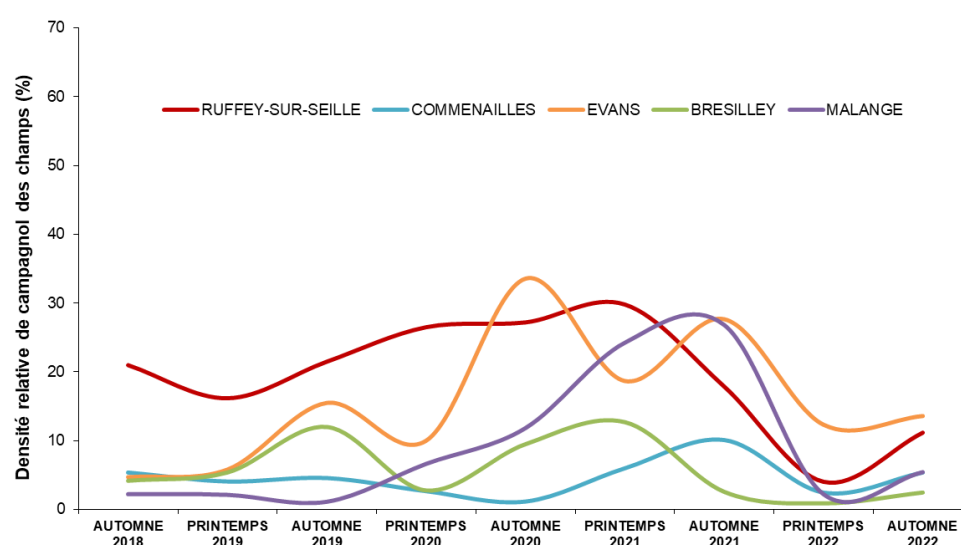
Saône-et-Loire et Nièvre



Côte-d'Or et Yonne



Haute-Saône



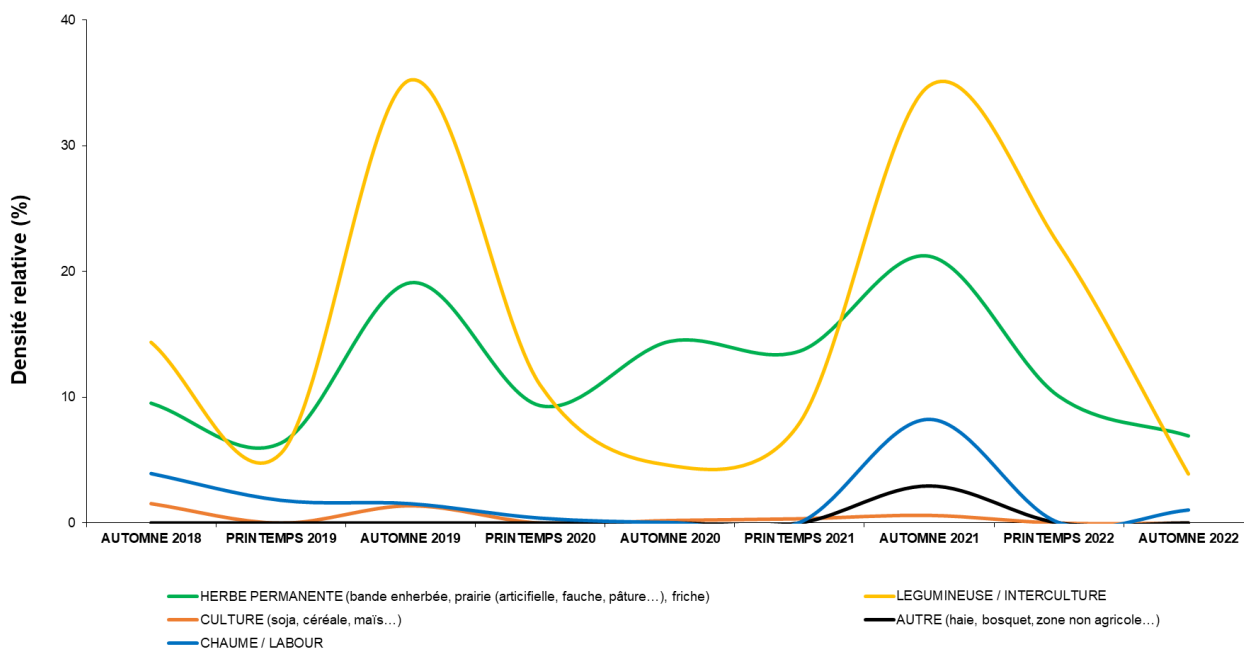
Jura

En comparant les densités relatives de campagnols des champs entre l'automne 2021 et l'automne 2022, 83 % des transects montrent une nette diminution des populations de campagnols des champs ; les autres présentant des densités équivalentes. Nous sommes donc en phase de basse densité de campagnols des champs.

De plus, en comparant l'évolution des populations de campagnols des champs sur les 23 transects réalisés, on remarque des différences d'amplitude et de périodicité des pics. Ces différences peuvent s'expliquer par :

- une hauteur d'herbe importante sur certaines parties des transects ne permettant pas l'observation de l'ensemble des terriers de campagnols des champs. C'est notamment le cas au niveau des bandes enherbées suspectées d'être de véritables « réservoirs » de ces micromammifères.
- un taux de couverture herbacée permanente (prairies permanentes, bandes enherbées en lisière de champs...) et zones de végétation semi-permanente (luzernes, trèfles...) plus important sur certains transects. En effet, en regroupant les données récoltées depuis l'automne 2018 par type d'habitat sur lesquels les 23 transects sont réalisés (chaume, légumineuse, interculture, bande enherbée, culture, prairie...), on observe globalement que les densités relatives de campagnols des champs sont plus élevées dans les légumineuses / intercultures, les bandes enherbées et les prairies que dans les cultures (cf. graphique ci-dessous).

Evolution temporelle des populations de campagnols des champs en BFC en fonction du type d'habitat



Ce graphique montre également la phase de basse densité de l'automne 2022, quel que soit le type d'habitat, puisque toutes les densités relatives de campagnols des champs ont diminué par rapport à l'automne 2021.

Mais attention, les données présentées ici se basent uniquement sur 5 années de suivi automnal et sont donc à interpréter avec prudence. Les suivis doivent être réalisés sur le long terme (une dizaine d'années) pour pouvoir appréhender plus finement l'évolution spatio-temporelle des populations de campagnols des champs.