



A RETENIR (CTRL – CLIC POUR SUIVRE LE LIEN) :

Le Bulletin de Santé du Végétal est édité sous la responsabilité de la Chambre d'Agriculture de Région Île de France sur la base d'observations réalisées par le réseau. Il est produit à partir d'observations ponctuelles. S'il donne une tendance de la situation sanitaire régionale, il ne peut se substituer à une observation personnelle dans sa parcelle.

Tout document utilisant les données contenues dans le bulletin de santé du végétal Ile de France doit en mentionner la source en précisant le numéro et la date de parution du bulletin de santé du végétal.

Action du plan Ecophyto piloté par les ministères en charge de l'agriculture, de l'écologie, de la santé et de la recherche, avec l'appui financier de l'Office français de la Biodiversité.

Pour vous abonner faites votre demande à ecophyto@idf.chambagri.fr en spécifiant la filière.

Betterave : Noctuelles discrètes, piqûres de charançons toujours présentes, premiers dégâts de teignes. Forte progression de la cercosporiose, progression de la rouille, ramulariose et oïdium absents.

METEO

Station de LIEUSAINT (77)

	mar. 22	mer. 23	jeu. 24	ven. 25	sam. 26	dim. 27	lun. 28
	0	0	8.8	5.1	0	0	0
	43 / 75	43 / 86	58 / 81	62 / 93	43 / 77	40 / 88	44 / 91
	18 / 29	17 / 31	21 / 30	20 / 25	15 / 21	12 / 20	13 / 19

Source : Sencrop – Modèle METEOBLUE

BETTERAVE

23 PARCELLES OBSERVEES DANS LE RESEAU

STADES

Toutes les parcelles observées sont à couverture.

RAVAGEURS

- Charançons

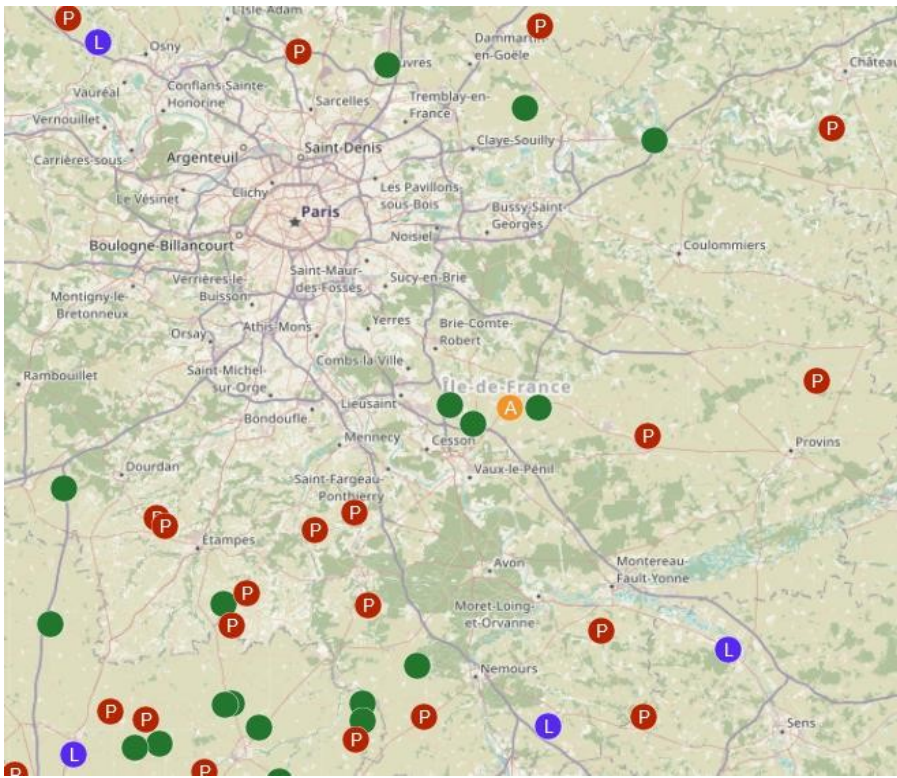


L'adulte est très difficile à voir car il se laisse tomber au sol très facilement. Il peut s'observer plus facilement par temps chaud et ensoleillé et en bordure de parcelle.

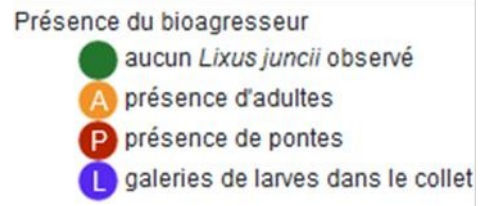


Sur 16 parcelles observées 5 parcelles (soit 31%) remontent la présence d'adultes dont des juvéniles, issus des premières infestations. Compte tenu de la date, ces derniers n'occasionneront pas de dégâts.

Sur 14 parcelles observées, 86% présentent des piqûres de pontes entre 16% de plantes touchées à Ableiges (95) à 100% à Chaintreaux (77) avec en moyenne 2 piqûres par plante.

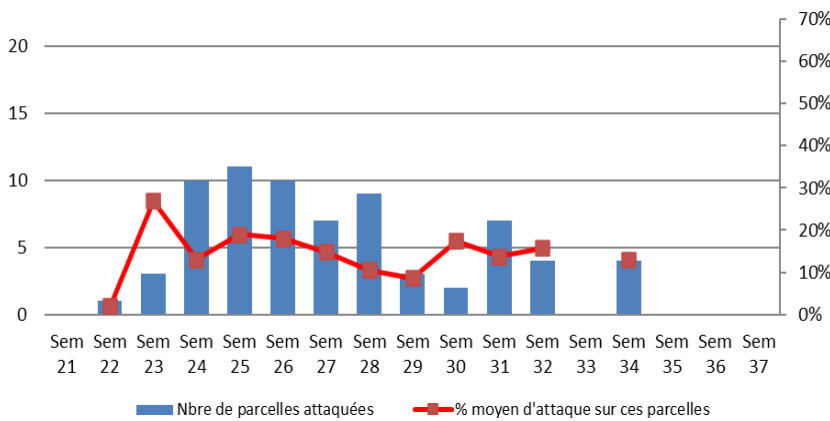


L'outil « alerte charançon » est en ligne sur le site ITB : <http://charancons.itbfr.org/>



• Noctuelles

Niveau d'attaque moyen de Noctuelles



15 parcelles sont observées pour ce ravageur.

4 parcelles signalent la présence de dégâts allant de 4% à 30% (Boutigny sur Essonne 91) de feuillage détruit avec présence de déjections soit en dessous du seuil indicatif de risque de 50%.

A RETENIR

Risque : Faible

Stade de sensibilité : toute la période de végétation

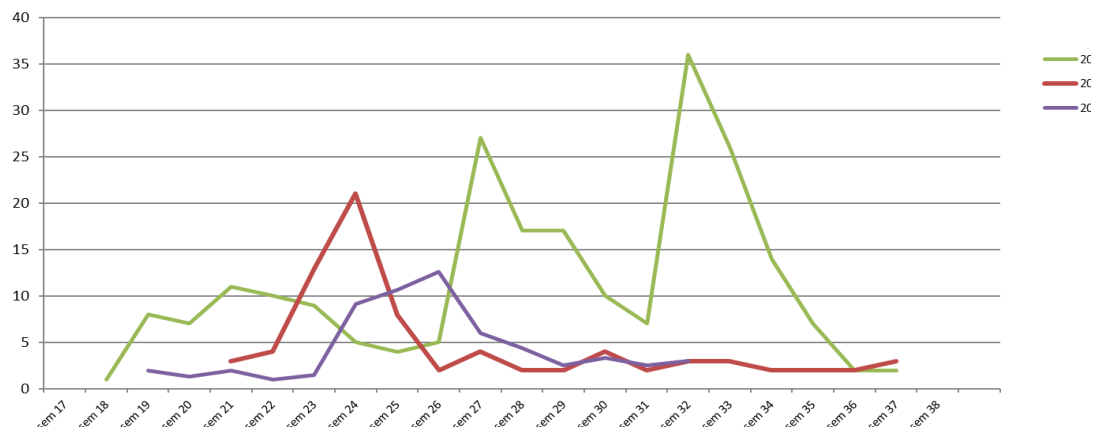
Seuil indicatif de risque : 50% de plantes avec traces de morsures ou déjections fraîches.

• Teignes

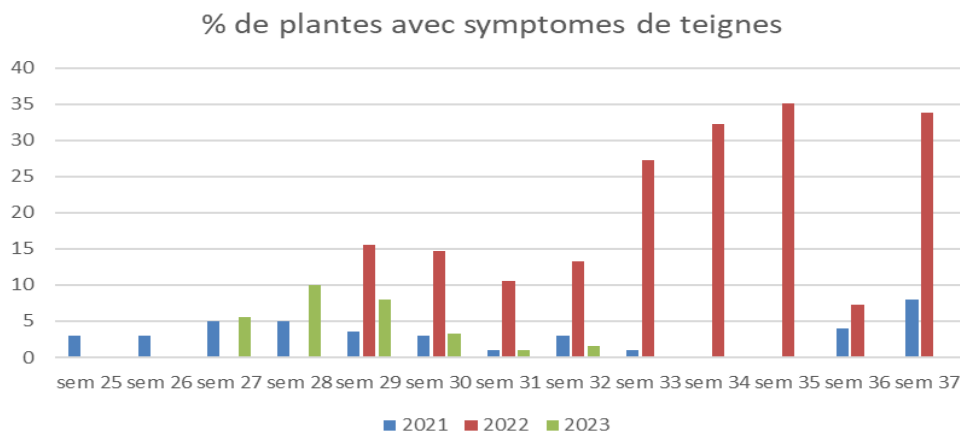


Evolution des captures de papillon de teigne de la betterave (Moyenne des captures BSV IDF)

Sur les 5 pièges relevés cette semaine, 4 remontent la présence de papillons en faible quantité avec de 3 à 7 individus capturés soit une moyenne de 4,3 papillons par piège.



Sur 14 parcelles observées, 6 (soit 43%) présentent des dégâts frais à hauteur de 1% à 25% à Boutigny sur Essonne (91) et Soisy sur Ecole (91) de plantes touchées. Ces 2 dernières dépassent le seuil indicatif de risque.



A RETENIR

Risque : moyen

Stade de sensibilité : en présence de stress hydrique

Seuil indicatif de risque : 10% de plantes touchées, morsures des pétioles et des limbes des jeunes feuilles.

• Pégomyïes



Seuls les asticots sont susceptibles de causer des dégâts sur les feuilles.

Sur 15 parcelles observées pour ce ravageur, 4 présentes des galeries entre 1% et 15% de plantes touchées, toutes sous le seuil indicatif de risque.

RETENIR

Risque : Faible

Stade de sensibilité : tout au long du cycle de la plante

Seuil indicatif de risque : à partir de la couverture soit 50% plantes avec galeries et présence d'asticots

• Jaunisse

7 parcelles ont été observées pour la jaunisse et toutes présentent des symptômes avec quelques foyers jusqu'à 20% à Etampes (91) de la surface parcellaire touchée sans distinction de zone géographique.



Attention ne pas confondre avec les symptômes créés par la toxine transmise par les piqûres d'une punaise !



Source : ITB

MALADIES

→ Cercosporiose



Petites taches rondes grises, avec bordure rouge ou brune avec au centre des petits points noirs

→ Ramulariose



Taches assez grandes, marrons sur l'extérieur, avec au centre des points blancs

→ Oïdium



Feuillage blanc; les premières étoiles sont souvent peu visibles

→ Rouille



Taches pulvérulentes orangées à brunes

Sur l'ensemble des parcelles du réseau, 12% ont été protégées 1 fois et 88% 2 fois.

• **Cercosporiose**



Suite aux épisodes pluvieux de ces dernières semaines et des températures estivales, la cercosporiose est en forte progression.

Sur les 15 parcelles du réseau observées cette semaine :

- 2 parcelles sont indemnes de cercosporiose à Montigny en Vexin (60) et Le Perchay (95), sous le seuil indicatif de risque du T2.
- 2 parcelles dépassent le seuil indicatif de risque du T2 à Chaintreaux (77) et Ableiges (95) avec 22% et 24% de plantes touchées.
- 1 parcelle est sous le seuil indicatif de risque du T3 avec 18% plantes touchées à Ivorny (77).
- 10 parcelles (67%) atteignent ou dépassent le seuil indicatif de risque du T3 avec 45% à 95% de plantes touchées.

• **Oïdium**

Pas de présence d'oïdium.



• **Ramulariose**

Pas de présence de ramulariose.



• **Rouille**

9 parcelles, soit 60%, présentent des symptômes de rouille à hauteur de 2% à 71% pour Le Perchay (95). Seule la parcelle du Perchay (95) dépasse le seuil indicatif de risque du T2.



A Retenir

Risque : Fort pour la cercosporiose

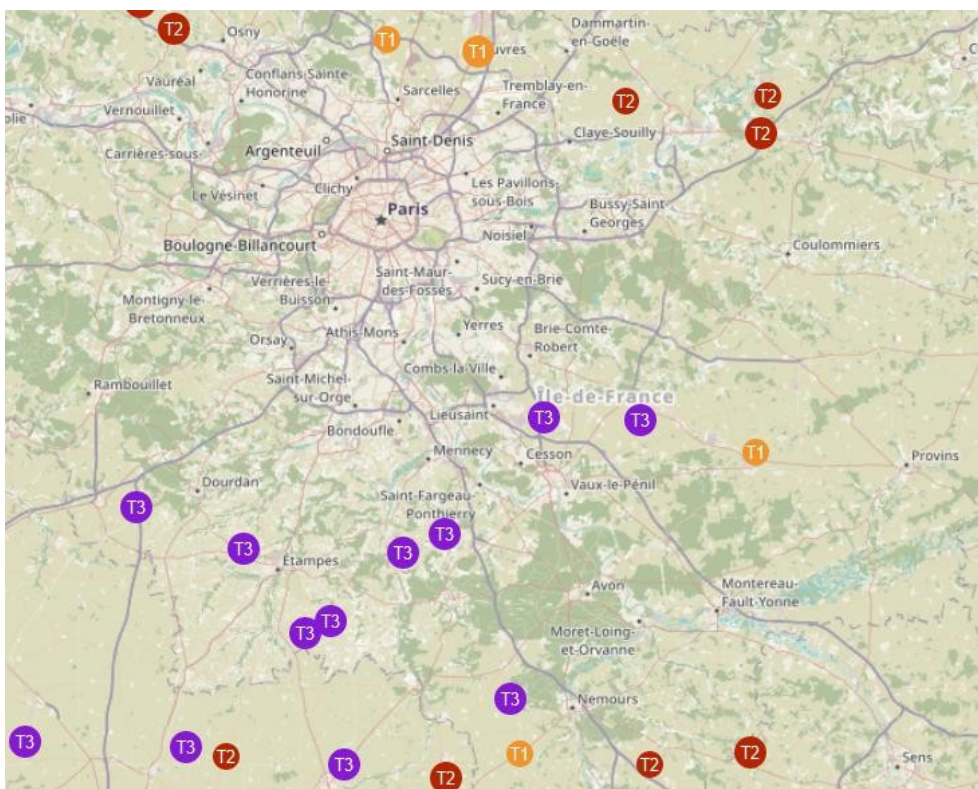
Faible à Moyen pour la rouille suivant les variétés

Faible pour l'oïdium et la ramulariose

Stade de sensibilité : début de la protection avant la mi-août

Seuil Indicatif de risque : % de feuilles avec symptômes

	T1	T2	T3
Cercosporiose	1ers symptômes	20%	25%
Ramulariose	5%	20%	25%
Oïdium	15%	30%	30%
Rouille	15%	40%	40%



Une carte interactive et actualisée chaque semaine sur la présence des maladies est consultable sur le site de l'ITB « alerte maladies ». <http://maladies.i.org/>

Comment lire cette carte ?

- T0 : seuil de risque maladies non atteint
- T1 : seuil de risque atteint, T1 réalisé ou à réaliser
- T2 : seuil de risque atteint, T2 réalisé ou à réaliser
- T3 : ...
- T4 et plus

Avis de traitements : se référer aux conseils régionaux de l'ITB
Dates préconisées d'arrêt des traitements fongicides

Le détail de la situation sanitaire des sites d'observation est disponible en survolant les points.

Les données d'observation sont issues de Vigicultures® et collectées par l'ITB, les services techniques des sucraeries et les autres observateurs du BSV. Alerte Maladies est un outil d'aide à la décision. **Tout traitement doit être précédé d'une vérification du dépassement du seuil dans la parcelle concernée.**

- **Pour en savoir plus sur :**

- Les résistances : <https://www.r4p-inra.fr/fr/home/>
- Les produits de biocontrôle : <https://driaaf.ile-de-france.agriculture.gouv.fr/liste-officielle-biocontrole-avril-2023-a1709.html>
- Les adventices : <https://www.infloweb.fr/>

- **Observations :**

AGRICULTEURS, COOP 110 BOURGOGNE, CERESIA, ARVALIS, CARIDF, CENTREXPPE, COOPERATIVE ILE DE FRANCE SUD, COOP SEVEPI, COOP VALFRANCE, Ets MARCHAIS Ets SOUFFLET AGRICULTURE, FREDON IDF, ITB IDF, SRAL, SUCRERIE CRISTAL UNION, Sucreries LESAFFRE FRERES, SUCRERIE DE SOUPPES, SUCRERIE DE TEREOS, TERRES INOVIA.

- **Rédaction :**

CHAMBRE D'AGRICULTURE DE REGION ILE DE FRANCE : Valentine BOULLENGER, Nicolas GREAUME, Franck GAUDICHAU, Claire TURILLON, Louise VANCANENBROECK.
FREDON Ile de France : Céline GUILLEM, Romane NOGARO.

- **Comité de relecture :**

ARVALIS, Chambre d'Agriculture de Région Île de France, TERRES INOVIA, ITB, SRAL.