



BSV n°14 – 22 mai 2019

À RETENIR CETTE SEMAINE

BETTERAVES.....p2

Stade : températures favorables à la croissance

Parasites souterrains : dégâts récurrents

Pucerons : nette progression des pucerons verts *Mysus persicae*

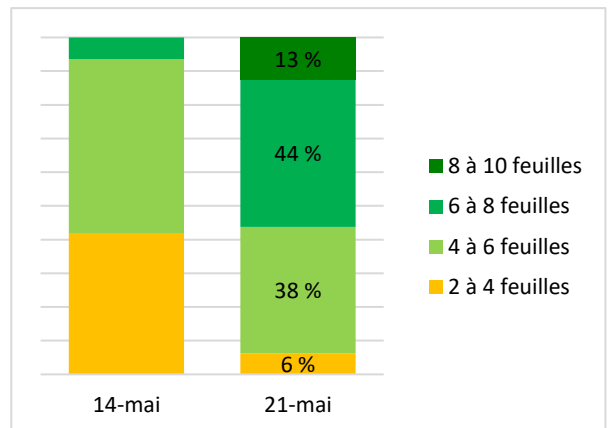


1 | Stade de la culture

La légère hausse des températures moyennes journalières entraîne enfin une accélération de la croissance des betteraves. Cette semaine, les stades s'échelonnent de 4 à 10 feuilles selon la nature de sol.

Des déformations ou collages de feuilles sont ponctuellement observés suite aux interventions herbicides. Ces symptômes vont s'atténuer avec le renouvellement naturel du feuillage.

Localement, des défoliations provoquées par la grêle sont toujours signalées.



2 | Parasitisme

a. Observations

Parasites du sol : dans le réseau et plus globalement en culture, des dégâts de parasites souterrains (tipules, blaniules ou scutigérelles) sont toujours recensés. Dans certains cas, les mortalités de plantules sont nombreuses.

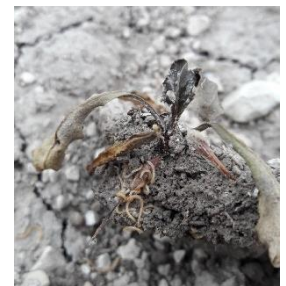
Altises : des piqûres d'altises sont encore signalées cette semaine sur trois parcelles : Perthes dans les Ardennes, Bréban dans la Marne et Premierfait dans l'Aube. Par contre, les taux de plantes touchées sont en nette diminution par rapport à la semaine passée.

Gibier : quelques dégâts récurrents de lièvres sont aussi mentionnés. Lorsque l'apex n'est pas touché, la plante reprend sa croissance.

Pégomyies : les premières larves de pégomyies sont signalées sur la parcelle de Rhèges dans l'Aube (2% des plantes concernées). Des œufs sont également observés sur le site de Cauroy au sud des Ardennes.

Pour rappel, ces mouches pondent des œufs sur la face inférieure des feuilles. Les larves migrent entre les deux épidermes en creusant des galeries transparentes et irrégulières qui brunissent en se desséchant.

Jusqu'à la couverture du sol par la culture, le seuil indicatif de risque est de 10 % de plantes porteuses de larves.



b. Analyse de risque

Le retour de températures plus clémentes favorables à la croissance devrait limiter la fréquence des dégâts des parasites du sol, gibier et altises dans les semaines à venir.

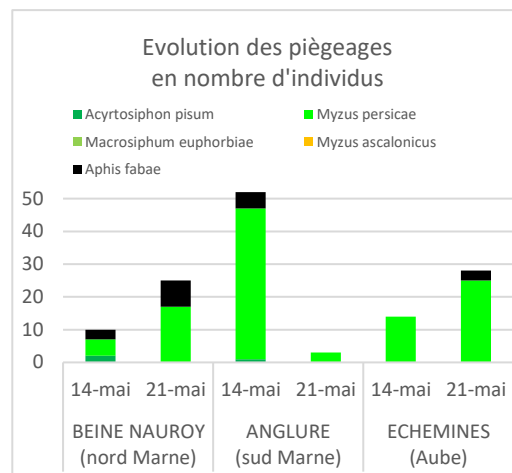
Pour le moment, la présence de larves de pégomyies reste anecdotique.

3 | Pucerons

a. Observations

- Les observations de pucerons verts *Myzus persicae* sont en nette augmentation cette semaine :

- 42 % des parcelles réparties sur l'ensemble de la région signalent des individus au stade aptère contre 6 % la semaine dernière.
- La présence de pucerons verts ailés sur betteraves est aussi plus fréquente dans les suivis : 16 % de parcelles concernées.
- Les vols de pucerons ailés progressent de façon significative dans les pièges hormis pour le site d'Anglure qui a bénéficié d'une protection la semaine dernière.
- En parallèle, la détermination des virus réalisée sur des dispositifs spécifiques atteste bien souvent de leur pouvoir virulifère.



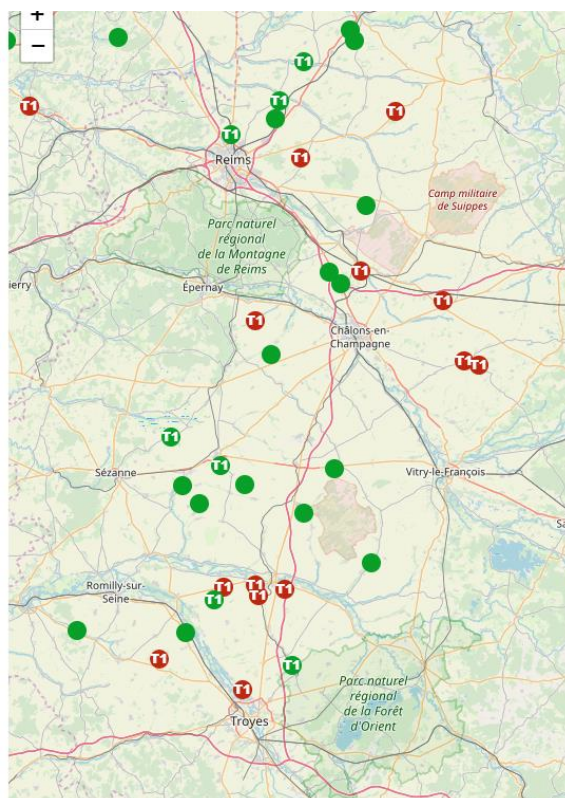
- Les observations de pucerons noirs aux stades ailé ou aptère augmentent légèrement avec près de 65 % de sites concernés. Les infestations restent très variables (de 1 à 85 % de plantes concernées).
- La présence de coccinelles et de chrysopes est signalée sur environ 25 % des sites. Leur évolution permettra d'augmenter la régulation naturelle des populations.

b. Analyse de risque

La progression importante des pucerons verts au stade ailé ou aptère conjuguée à la présence fréquente de pucerons noirs augmente le risque de développement des différentes formes de jaunisse sur betteraves.

Carte des seuils définis pour la lutte contre les pucerons

T1	Seuil d'intervention T1
T1	Seuil de risque T1
T1	T1 non atteint
T2	Seuil d'intervention T2
T1	Seuil de risque T2
T1	T2 non atteint - T1 réalisé



Retrouvez gratuitement le BSV toutes les semaines sur les sites Internet de la Chambre Régionale d'Agriculture Grand Est et de la DRAAF :

<http://www.grandest.chambre-agriculture.fr/productions-agricoles/ecophyto/bulletins-de-sante-du-vegetal/>

<http://draaf.grand-est.agriculture.gouv.fr/Surveillance-des-organismes>

Affinez vos connaissances sur les principales adventices des Grandes Cultures et les méthodes de lutte préventive en consultant le site INFLOWEB : <http://www.infloweb.fr>



ÉDITÉ SOUS LA RESPONSABILITÉ DE LA CHAMBRE RÉGIONALE D'AGRICULTURE GRAND EST SUR LA BASE DES OBSERVATIONS RÉALISÉES PAR LES PARTENAIRES DU RÉSEAU GRANDES CULTURES :

Acolyance - Arvalis Institut du Végétal - ATPPDA - CETA de l'Aube - CETA de Champagne – CETA Craie Marne Sud – Chambre d'Agriculture des Ardennes - Chambre d'Agriculture de l'Aube - Chambre d'Agriculture de la Marne - Chambre d'Agriculture de la Haute-Marne - COMPAS - CRISTAL UNION - DIGIT'AGRI - EMC2 – ETS RITARD - FREDONCA – ITB - LUZEAL - NOVAGRAIN (SCA EfiGrain Sézanne - SCA La Champagne – Coligny) S - SCA de Juniville - SCA d'Esternay - SCARA - SEPAC - SOUFFLET Agriculture – SUNDESHY – TEREOS – CAPDEA - Terres Inovia - EURL Verzeaux – VIVESCIA Agriculture.

Rédaction : Arvalis Institut du Végétal, FREDON Champagne-Ardenne, ITB et Terres Inovia.

Crédits photos : Terres Inovia, Arvalis - Institut du Végétal, FREDONCA, ITB, DRAAF (SRAL), Partenaires

Coordination et renseignements :

Karim BENREDJEM, Tél. : 03 26 65 18 52. Courriel : karim.benredjem@grandest.chambagri.fr

Claire COLLOT, Tél. : 03 83 96 85 02. Courriel : claire.collot@grandest.chambagri.fr

Pour recevoir le Bulletin de Santé du Végétal par courrier électronique, abonnez-vous ici :
<http://www.grandest.chambre-agriculture.fr/productions-agricoles/ecophyto/bulletins-de-sante-du-vegetal/abonnez-vous-gratuitement-a-nos-bsv/>

Action pilotée par le ministère chargé de l'Agriculture et le ministère chargé de l'Environnement, avec l'appui financier de l'Agence Française de Biodiversité, par les crédits issus de la redevance pour pollutions diffuses attribués au financement du Plan ÉCOPHYTO II.