

Enfin de l'eau partout et en quantité (aux environs de 50 mm) depuis jeudi dernier !

COLZA D'HIVER :

Réseau de parcelles jurassien suivi dans le cadre du BSV.

Commune	Date de semis	Organisme	Stade	Observations	Captures cuvettes Grosses altises hebdomadaire sept			MGA* en %
					14	21	28	
Malange	15/08	CA 39	2-5 F	Faible croissance	0	0	0	55
Saint-Lothain	21/08	CA 39	5 F	Colza bien marqué par la grêle		8	10	80
Authume	25/08	CA 39	5 F	Forte croissance	1	8	5	90
Augerans	26/08	CA 39	4-5 F	Bonne croissance	3	44	80	100
Champdivers Fumier	26/08	CA 39	2-3 F	A vraiment souffert du sec et a du mal à se développer	1	3	55	-
Champdivers Fientes	26/08	CA 39	2-3 F	RAS	0	4	52	22
Annoire	27/08	CA 39	2 F	A vraiment souffert du sec et a du mal à se développer	1	1	25	95
Petit-Noir LV	27/08	CA 39	4-5 F	Bonne croissance	0	4	8	100
Petit-Noir EB	27/08	CA 39	3-4 F	Bonne croissance	0	3	2	100
Les Hays	27/08	CA 39	Germ .	Ressemis 21 septembre.	0	0	-	-
Ruffey s/Seille	27/08	Terre Comtoise	4 F		0	3	2	20
Bletterans	27/08	CA 39	3 F	Parcelle Hétérogène	0	25	25	80
Beaufort	27/08	CA 39	6 F	Forte croissance	0	5	1	-
Chaussin	28/08	Interval	6 F		2	12	79	-
Saint-Aubin	01/09	CA 39	3 F	Levée à 30 % environ.	0	1	0	50
Vaudrey	02/09	CA 39	4 F	Forte croissance mais surface foliaire détruite assez importante	0	8	16	100
Asnans	03/09	CA 39	3 F	Levée < à 50%	0	0	1	40
Total					22	150	388	

* **Stade** : à la fin du mois de septembre, les stades sont très hétérogènes entre parcelles. Les colzas les plus développés sont au stade 6 feuilles, et les plus en retard vont lever, ressemés ou non. Autant dire tout de suite que le risque charançon du bourgeon terminal ne sera pas le même pour toutes les parcelles.

C'est toujours la grosse altise qui est sur le devant de la scène. Les captures sont significatives ou importantes pour la moitié des parcelles. A noter que pour la plupart des parcelles, c'est la cuvette enterrée qui piège le plus contrairement à la cuvette qui suit la végétation lorsque l'on dispose de deux cuvettes. Les plus élevées se situent à Augerans et Chaussin mais celles de Champdivers sont pas mal non plus. À Malange, toujours rien et guère de plus en Bresse, Aux Hays et à Asnans, deux parcelles mal levées. Grâce à la réalisation de TNT par l'agriculteur comme à Augerans, nous pourrions vérifier s'il n'y a toujours pas de relation entre captures et niveau de dégâts (larvaires).

Le % de pieds touchés par des morsures de grosses altises n'est qu'un indicateur. Il varie de 20 à 100 % dans notre réseau. Le % de surface foliaire détruite beaucoup plus délicat à estimer notamment sur des colzas hétérogènes mais aussi son évolution dans le temps à toute son importance pour estimer les parcelles les plus à risque. Seule la parcelle de Vaudrey est bien attaquée, mais le colza « encaisse » en raison d'une forte croissance. À Petit-Noir, tous les pieds sont mordus mais aucun souci, la surface foliaire détruite est faible, le colza pousse bien.

À partir de 5-6 feuilles, compte tenu que la période de risque est terminée, cette observation n'est plus réalisée. Le risque grosse altise est donc terminée pour la majorité des parcelles (4 feuilles et plus), reste à surveiller les parcelles en cours de levée.



Colza peu impacté par la grosse altise à Petit-Noir



Attaque grosse altise conséquente à Vaudrey



Risque grosse altise à surveiller de près à Annoire

* **Désherbage** :

L'efficacité des désherbages anti-graminées en post-levée avec des produits foliaires et systémique n'est pas certaine. Les plantes sont plus ou moins jaunes, des levées ont pu avoir lieu depuis le traitement et/ou sont peut-être en cours. Attendre la semaine prochaine pour faire un nouvel état des lieux.

* **Campagnols** :

Les traces de cet herbivore sont en nette augmentation, bordure et intérieur de parcelles.

CEREALES D'HIVER

Quand faut-il semer ? Le mois d'octobre 2019 est encore bien ancré dans les mémoires et tout le monde n'en tire pas les mêmes conclusions. Pour faire court certains trépignent quand ils voient une météo peu favorable pour les 10 jours à venir, d'autres se disent « très bien » puisqu'ils n'envisagent pas de semer avant la mi-octobre. Il est utile de rappeler que les systèmes d'implantation très différents selon les exploitations, semis direct, tcs avec ou sans travail profond, labour...ne sont pas égaux entre eux et donc pas toujours adaptés aux conditions de semis d'un jour donné.

Tout ce qui concerne le salissement de la parcelle, de près (faux-semis) ou de loin (salissement en graminée de ou des années antérieures...) doit être pris en compte. Voir ci-joint en PDF « Objectif cultures propres » de Bourgogne Franche-Comté, premier message du 28/09/2020.

Mais aussi le risque pucerons et ou cicadelles qui a coûté très cher à certains lors de ces deux dernières années. Mais pas en raison d'un semis trop précoce, mais à cause d'impasse insecticide. Ou encore le type de variété choisie.

Mais en raison du changement climatique et notamment de ces longues périodes où c'est tout l'un ou tout l'autre, impossible ou difficile de ne pas semer lorsque les conditions de semis sont optimum. Effectivement « ne pas mettre ses œufs dans le même panier » et semer chaque semaine d'octobre 25 % de sa sole en blé semblerait être l'idéal mais c'est un vœu pieux.

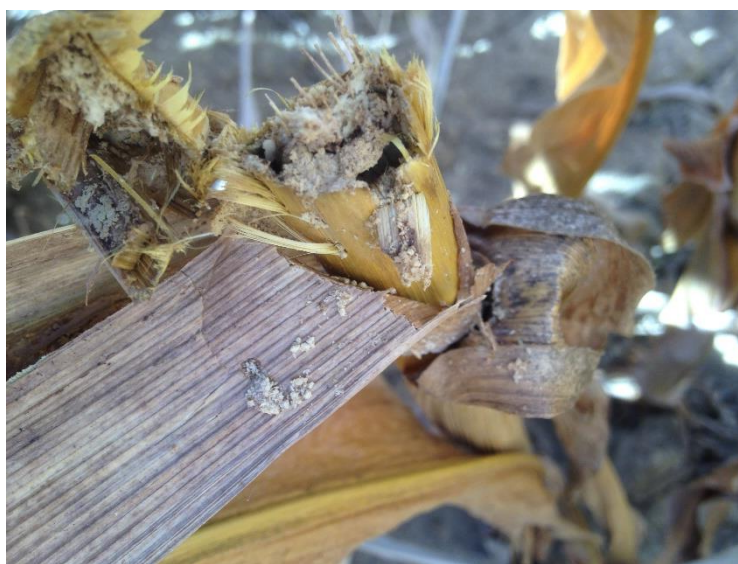
MAÏS

* **Stade** : récolte grain.

* **Pyrale** : attention à ne pas faire d'erreur de diagnostic en ce qui concerne les phénomènes de casse et de verse observés. Pour que ce soit dû à la pyrale, il faut trouver de la « sciure » aux endroits où c'est cassé et si possible la ou les larves en coupant la tige voire l'épi. Attention, nous trouvons beaucoup plus difficilement les larves cette année. Voir photos ci-dessous. Si vous avez une parcelle fortement impactée par la pyrale, protégée ou non, merci de nous le signaler (Patrick Chopard - 06-71-79-36-65).



Casse tige



Casse tige dû à la pyrale



Un petit tour et puis s'en va !

Message élaboré par les techniciens de la Chambre d'agriculture du Jura agréée sous le numéro FC 00551 pour le conseil indépendant.