

Conseil collectif sur la production fourragère réalisé par les techniciens de la Chambre d'Agriculture 71 Outil de pilotage et d'aide à la décision pour les éleveurs

Rédaction : Véronique GILLES – vgilles@sl.chambagri.fr – Amélie POULLEAU – apoulleau@sl.chambagri.fr – Denis CHAPUIS – dchapis@sl.chambagri.fr

L'entretien des prairies permanentes : Un choix raisonné

Après 3 années de sécheresses sévères, l'année 2021 donne un peu de répit à nos prairies permanentes. Les bonnes conditions de pousse de ces derniers mois ont montré la capacité des prairies permanentes à se « refaire ». Pour celles qui sont vraiment épuisées, c'est le moment de s'interroger sur un ressemis si besoin. Toutefois, avant d'utiliser des moyens expéditifs, penser à favoriser l'existant.

Les prairies permanentes sont un savant résultat du milieu dans lequel elles évoluent, du climat, mais aussi des diverses interventions que chaque éleveur choisit :

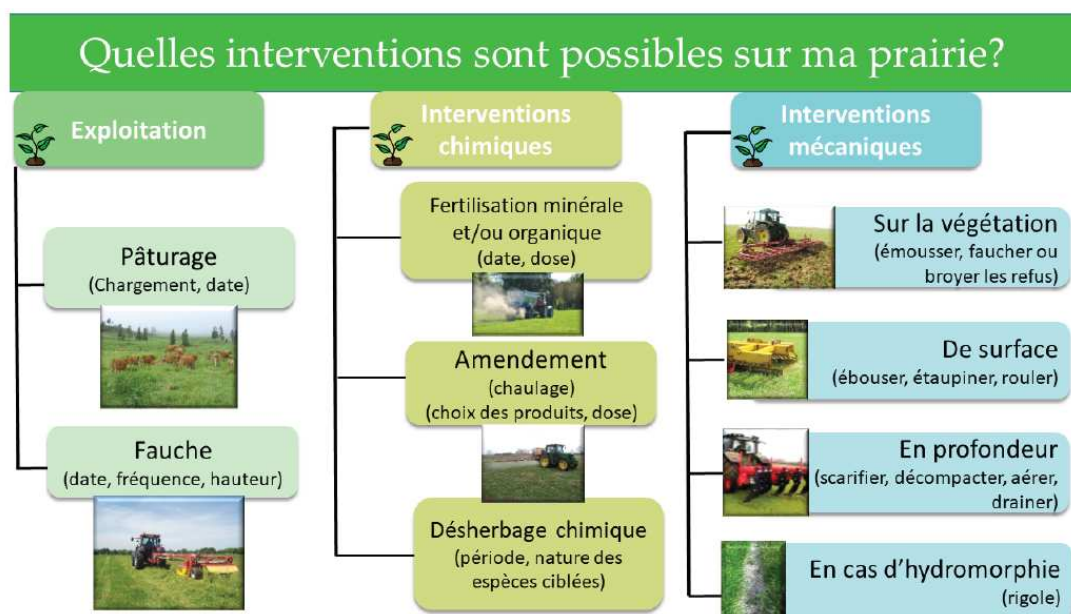


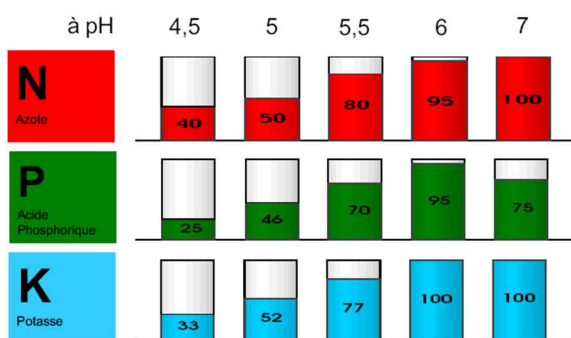
Figure 1 : Panel d'interventions possibles sur une prairie

(Source AFPF)

👉 Nous allons nous pencher sur l'entretien minéral et organique :

Vos prairies au même titre qu'une culture a des besoins d'entretien. Elles sont souvent délaissées au bénéfice des cultures et des temporaires. Si vous voulez qu'elles produisent et se défendent des aléas, il faut les nourrir. Cette année, les sols ont minéralisé toute la saison et l'activité microbienne active qui aide à la dégradation de la matière organique est aussi synonyme de **baisse de pH**.

Efficacité des engrais/pH



Une grande partie des sols de Saône-et-Loire a une tendance à l'acidification. La flore des PP s'adapte à son milieu ; Mais si vous voulez une flore plus productive, et riche en légumineuses, il faudra essayer de maintenir **votre pH entre 5.5 et 6**.

C'est un compromis pour avoir une bonne efficacité de vos engrais et une bonne activité microbienne qui dégradera sa matière organique et nourrira les plantes.

Un apport régulier d'amendement calcique est nécessaire pour maintenir une bonne valorisation de vos engrais, avoir une bonne activité microbienne, et améliorer la structure de vos sols (facilitant l'enracinement et donc la résistance au sec).

Les besoins d'entretien sont surtout liés au lessivage. Les plantes exportent peu de calcium (sauf les luzernes = 30U/TMS). Une PP avec son mas racinaire limite ce lessivage. C'est le taux d'argile qui va orienter les besoins d'entretien et le type de produit à utiliser : En sol argileux, le lessivage n'est que de 50 u CaO/an, par contre le pH est difficile à remonter (effet tampon). En sols sableux le lessivage peut être de 150 u CaO/an, mais ces sols réagissent vite.

Pour remonter le pH en PP d'1/2 point, il faut :

- **En sol sableux** : 1000 unités (à faire en 2 apports sur 4-5 ans) – Préférer des formes carbonates, lentes ou mixtes.
- **En sols argileux** (< 20 % argiles) : 1500 unités (en 2 apports également) – Préférer la chaux, plus soluble.

☞ Phosphore et Potasse :

Les recommandations P et K		
	P ₂ O ₅	K ₂ O
Pâtûre		
Intensive (20-25 a au printemps)	30	60
Intermédiaire (30 a au printemps)	20	40
Extensive (40 a au printemps)	0	0
Fauche précoce		
Ensilage + Pâtûre	40	90
Ensilage + Regain	50	120
Fauche tardive		
Foin + Pâtûre	20	60
Foin + Regain	40	90

(Source: Plaquette « La fertilisation phosphatée et potassique des prairies permanentes du Nord-Est de la France » CA, IE, ITCF)
Formation « Conduire la prairie : savoir l'essentiel » - Mâcon (71) le 22 mars 2013

Ce sont des éléments favorisant les espèces productives et la qualité de votre prairie. En système de pâtûre, une grande partie de la potasse est restituée par les animaux. Par contre en fauche, l'exportation de la potasse en particulier est très importante : C'est un des premiers éléments présents dans vos fumiers. Donc vos effluents d'élevages sont à privilégier sur vos parcelles fauchées à raison de 15-20T/ha en fumier de bovin et 10-12T/ha en compost.

(Exemple : Valeur d'un fumier de stabulation de bovin : 4,7N-2,7P2O5-7 K2O) (En compost la valeur est quasi X2).

Les apports organiques doivent être fait en priorité à l'automne afin de favoriser les réserves des bonnes espèces, et d'aider à leur tallage aux printemps suivant.

Ensilage des maïs, patience pour les premiers chantiers !!

La pluviométrie abondante, et les basses températures ont repoussé la date de récolte par rapport aux deux années passées. Afin de faire un point sur l'avancement actuel des maïs ensilages, nous avons analysé le taux de matière sèche (MS) de 13 échantillons de maïs à travers le département (prélèvements du 25/08). Le tableau ci-dessous rassemble les différents taux de MS selon la commune, l'indice de précocité et la date de semis. Nous vous proposons également une date prévisionnelle à 32 % de MS selon les données météo prévues à ce jour.

Maïs	Communes	Précocité	Date de semis	Taux de MS (%)	Sommes de DJ au 25/08	DJ pour maturité	Date prévisionnelle 32 % MS
1	BAUDRIERES	Precoce	28-mai	24,1	1188	1460	16-sept.
2	MESVRES	Demi-precocoe	03-mai	24,8	1289	1470-1540	14-sept.
3	BLANZY	Demi-precocoe	09-mai	22,3	1249	1470-1540	18-sept.
4	TOURNUS	Demi-tardif	15-avr	26,5	1428	1600-1670	11-sept.
5	ST GENGOUX le N°	Demi-tardif	19-avr	26,0	1422	1600-1670	11-sept.
6	ST VALLIER	Demi-tardif	20-avr	22,9	1360	1600-1670	20-sept.
7	FONTAINES	Demi-tardif	23-avr	24,0	1400	1600-1670	13-sept.
8	FONTAINES	Demi-tardif	23-avr	22,9	1400	1600-1670	15-sept.
9	JALOGNY	Demi-tardif	27-avr	22,4	1332	1600-1670	21-sept.
10	BAUDRIERES	Demi-tardif	28-mai	21,4	1188	1600-1670	30-sept.
11	BOYER	Demi-tardif	31-mai	19,1	1188	1600-1670	4-oct.
12	JUGY	Tardif	16-avr	22,3	1427	1690-1760	18-sept.
13	LAIVES	Tardif	16-avr	22,8	1427	1690-1760	18-sept.

☞ Et les sorghos dans tout ça ?

De nombreux éleveurs ont semé des sorghos mono coupe cette année. Leur maturité a également été retardée par le manque de chaleurs. Pour les modalités semées respectivement les 2 et 3 juin sur les plateformes d'essais de FONTAINES et JALOGNY, le stade de récolte sera atteint le 17/09 pour les variétés précoces et le 27/10 pour les variétés tardives.