

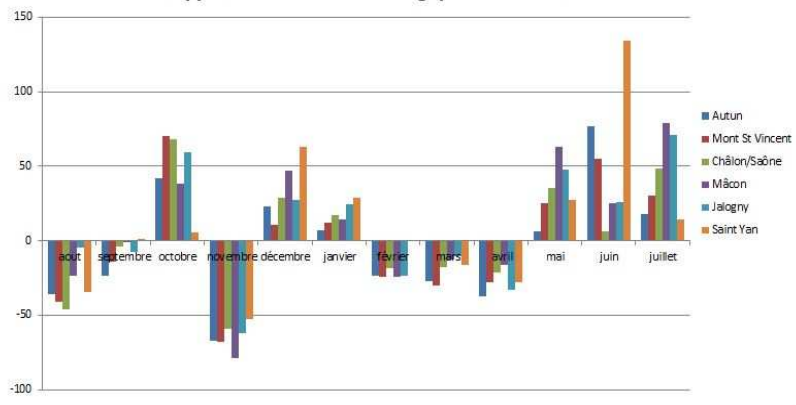
## Conseil collectif sur la production fourragère réalisé par les techniciens de la Chambre d'Agriculture 71 Outil de pilotage et d'aide à la décision pour les éleveurs

Rédaction : Véronique GILLES – vgilles@sl.chambagri.fr – Amélie POULLEAU - apoulleau@sl.chambagri.fr

### Bilan climatique 2021 à mi parcours

Nous avons réalisé un premier bilan météorologique sur les premiers mois de l'année 2021. Pour faire ce bilan, nous avons comparé les données météo journalières que nous recevons de Météo France aux moyennes mensuelles des fiches climatologiques. (moyenne de 30 ans)

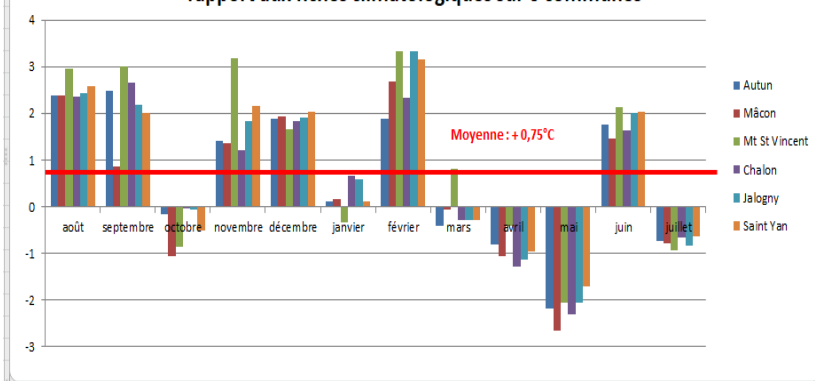
Différence de précipitations mensuelles d'août 2020 à juillet 2021 par rapport aux fiches climatologiques sur 6 communes



Encore une année particulière. Après 3 ans de sécheresse et de fortes chaleurs estivales, l'année 2021 a démarré avec une fin d'hiver assez douce et un manque de pluie qui a fait craindre une 4ième année de déficit fourrager.

Avril et mai ont été des mois froids. La pousse de l'herbe à cette période a été limitée. Les rendements des fauches précoces ont été légèrement amputés. Par contre celles-ci ont profité des pluies de mai pour avoir de jolies repousses. La pâture a été tendue tout le printemps, par le manque d'eau et surtout des températures froides. En contrepartie les lots ont profité d'une bonne croissance ayant toujours de l'herbe de bonne qualité (voir les premiers résultats des suivis de l'engraissement à l'herbe ci-dessous).

Différence des températures moyennes d'août 2020 à juillet 2021 par rapport aux fiches climatologiques sur 6 communes



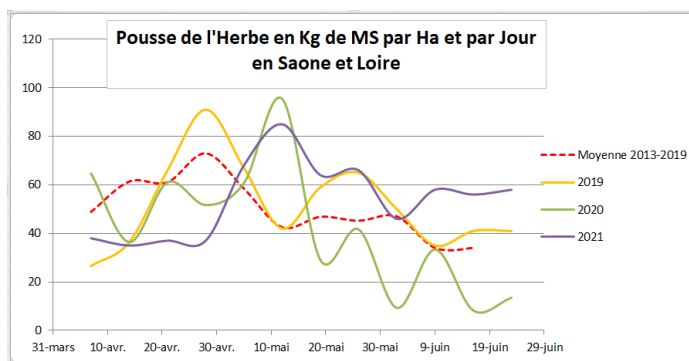
Il n'y a pas eu « d'explosion » de la pousse d'herbe que l'on connaît habituellement fin avril- début mai. La pousse s'est faite en un temps record autour du 1er juin avec l'arrivée de la chaleur et d'un créneau de beaux jours pour faire une récolte fourragère de qualité.

Après, les pluies continuelles ont malmené les chantiers de récolte (foin, moisson...). Du 15 juin au 15 août, nous avons eu très peu de créneau sans pluie afin de faire des foins en bonnes conditions. Certains secteurs du département ont eu à gérer des inondations. Au 15 août les foins et les moissons ne sont pas terminés sur le département !! La qualité des fourrages pour l'hiver va être très hétérogène et **il est très important de faire des analyses** afin de gérer ces stocks en fonction des besoins des animaux ; ceci afin de ne pas reproduire les problèmes sanitaires de l'hiver 2016-2017.

Au final, nous constatons sur 1 an un cumul de pluies supérieur de 60 mm (avec certains secteurs de la moitié sud du département à + 110-140 mm). Les températures moyennes restent supérieures à la moyenne avec +0,75°

Cette année, grâce à la participation aux mesures des éleveurs nous avons pu suivre 9 exploitations. Le suivi est réalisé avec un herbomètre sur des parcelles en pâturage tournant. Ces mesures permettent d'estimer la pousse de l'herbe.

Les courbes, ci-dessous, permettent de comparer la pousse du printemps 2021 à celles de 2019 et 2020 ainsi qu'à la pousse moyenne des 7 dernières années.



☞ 2021 est une année où les sommes de température que nous suivons chaque semaine ont été dans la normale (même si on s'était habitué à la précocité des années précédentes). Les mois de mars à mai ont été froids et donc la pousse ralentie. Les lots de bovins ont, malgré tout, profité d'une herbe de très bonne qualité et sèche qui a permis d'avoir de bonnes croissances. En mai les pluies ont relancé la pousse, mais ont pénalisé les lots en sols lourds = piétinement des parcelles. Courant juin, après des premières récoltes de qualités et faites dans de bonnes conditions, la pluie a retardé les foins et le pâturage fin juin a été tendu. La pousse moyenne entre le 7 Avril et le 16 Juin était de 54 kg de MS/ha/jour ; ce qui est dans la moyenne des dernières années. Mais avec peu « d'explosion » à plus de 100-120 kg/ha/jour comme on a l'habitude d'observer, ce qui a profité à la gestion de la qualité du pâturage. En pâturage tournant, les éleveurs ont toutefois réussi à débrayer certains paddocks début juin.

## Engraissement à l'herbe : un printemps propice au pâturage

Au printemps, la CA71 et ALSONI ont attaqué leur quatrième année de suivi d'engraissement des femelles à l'herbe.

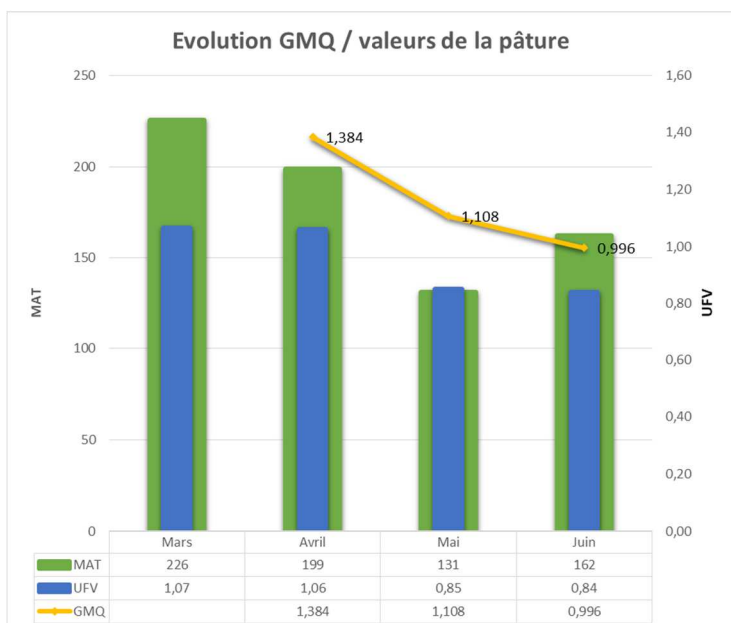
En 2021, 6 élevages charolais se sont portés volontaires avec au total 74 femelles. (42 génisses d'un an et deux ans et 32 vaches).

La réalisation de ce suivi nécessite la mise en place d'un pâturage tournant (minimum 5 paddocks) afin de valoriser au maximum l'herbe mise à disposition des animaux, de bénéficier d'une flore variée, d'une herbe jeune et riche et donc de limiter la complémentation voir de s'en affranchir totalement quand le terrain et le climat le permettent.



Les animaux ont été pesés une fois par mois au printemps. A chaque pesée, des prélèvements d'herbe ont été réalisés afin de mettre en lien l'évolution des valeurs de l'herbe et la croissance des femelles.

Sur les 6 exploitations en suivi, les chargements oscillent entre 45 à 70 ares/UGB à la mise à l'herbe en mars.



Les exploitations suivies ont connus des résultats variables ce printemps où la pousse d'herbe a été lente mais régulière du aux conditions météo.

L'épiaison plus tardive, a permis de retarder l'apport de concentrés pour ceux qui complémentent.

**Une porte ouverte de présentation des résultats est prévue pour l'automne 2021, nous vous communiquerons la date et le lieu prochainement.**

(Julie Lausoeur- CA71)

