

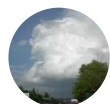
La Chambre d'agriculture de Haute-Saône est agréée par le Ministère chargé de l'Agriculture pour son activité de conseil indépendant à l'utilisation de produits phytopharmaceutiques sous le n°IFO1762 dans le cadre de l'agrément multi-sites porté par l'APCA.



Les conseils contenus dans ce bulletin sont basés sur les observations des parcelles de référence du BSV. Ils sont à adapter en fonction de votre propre situation.

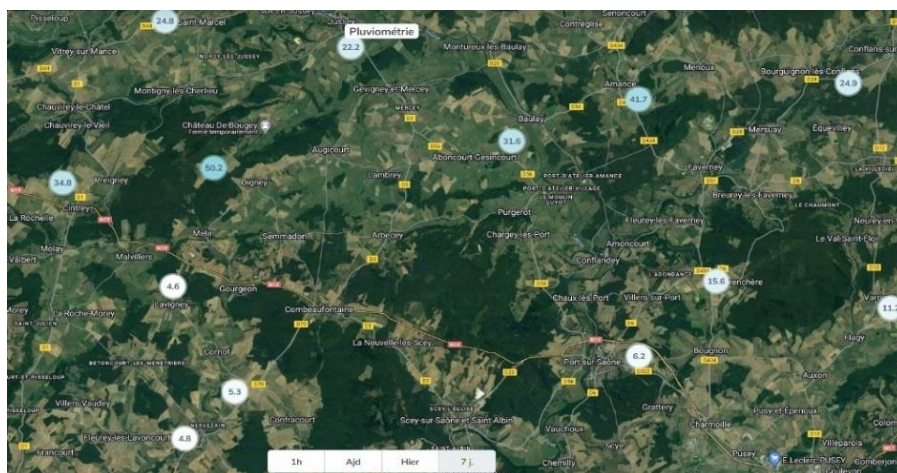
Si non spécifié, il faut considérer une absence d'alternatives à l'application de produits phytosanitaires. Toutes les méthodes de lutte alternatives à la chimie sont consultables sur les guides cultures des chambres d'agriculture de Bourgogne Franche-Comté.

Registre national des certificats d'économie de produits phytopharmaceutiques (CEPP) ([cliquez](#))



## METEO

Il a encore plu ! De 5 à 45 mm cette semaine avec quelques grosses averses orageuses ! De l'eau est encore annoncée toute la semaine.



Site info-sécheresse ([cliquez](#))

[Sencrop à l'essai](#)

[Pluie et températures](#)

[Prévisions saisonnières](#)





## COLZA

### Stades et état des cultures

Les colzas sont déflorisés. Seules quelques parcelles semées ou ressemées début septembre sont légèrement jaunes.



## MOUTARDE

### Stades et état des cultures

La floraison débute.

*Moutarde prête à fleurir*



*Les méléghèthes sont nombreux. Prévoir insecticide type Mavrik ou Trebon*



*Rouille blanche, prévoir fongicide avec azoxystrobine type Amistar Gold*





## BLE

### Stades et état des cultures

Les blés poussent vites. Toutes les parcelles ont atteint le stade dernière feuille étalée.  
L'épiaison débute dans quelques situations ou variétés précoces.  
Dans notre essai, les variétés semées au 20/10 ou au 6/10 sont au même stade !

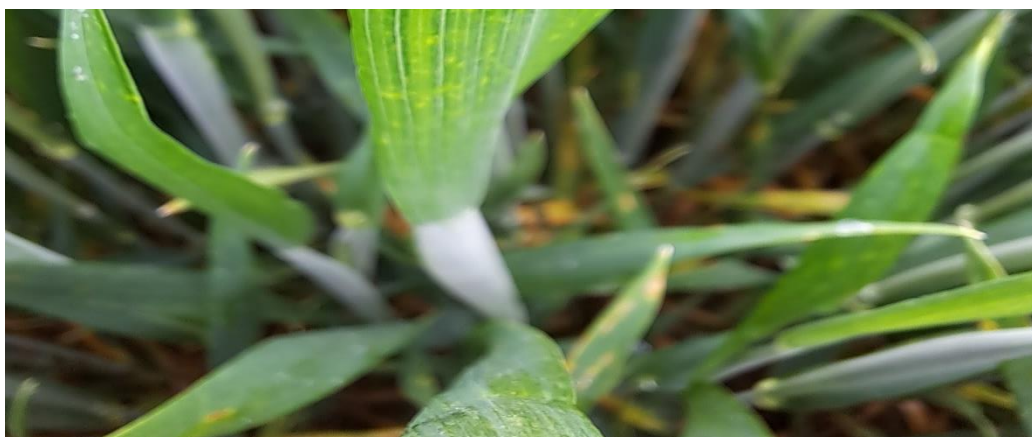
*Blé Chevignon DFE*



*Blé Prestance Epiaison*



**Ne pas faire d'insecticide dans les blés, les micro-hyménoptères et les syrphes sont très nombreux pour réguler les quelques pucerons présents**



## Septoriose

**La météo tropicale actuelle est favorable aux maladies foliaires !**

La **septoriose** progresse, on trouve des impacts sur F2 dans les zones non traitées sur variétés sensibles.

La **rouille brune** progresse tranquillement mais risque d'exploser sur variétés sensibles (Apache, Celebrity, Compil, Complice, GIAMBOLOGNIA, Gerry, KWS Ultim, Macaron, Oregain, Providence, Unik...) dans une dizaine de jours dans les témoins non traités .

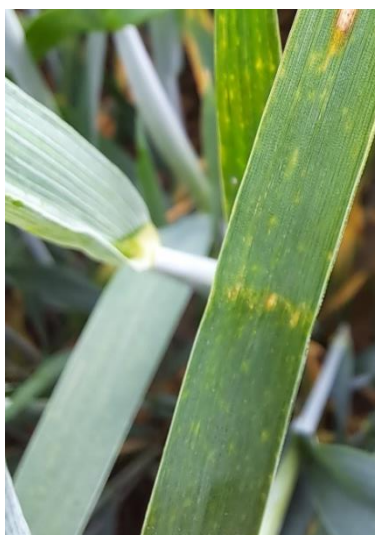
La **rouille jaune** est bien visible sur les variétés sensibles type NEMO.

Il reste encore un certain nombre de parcelles saines qui n'ont pas reçu de fongicides.

Septoriose, taches sorties la semaine dernière



Impacts de septoriose sur feuilles hautes, F2



*Rouille jaune, les foyers sont maintenant visibles. La rouille jaune est reconnaissable aux pustules jaunes et alignées.*



Pustules de rouille brune



## Conseil

**Le stade dernière feuille étalée est atteint dans toutes les parcelles.**

**Le traitement pivot doit maintenant être réalisé.**

**Pour le choix des produits, des stratégies en fonction des variétés, voir bulletin précédent N°14**

## Désherbage céréales

Ancienne parcelle en bio

Bande non dés herbée : bonne efficacité de fosburi 0.4



Lucerne régulée avec Atlantis



Lucerne régulée avec Pixxaro



Lucerne régulée avec hormones dans OP automne

Les levées échelonnées de luzerne trop tardive n'ont pas reçu suffisamment d'herbicide



Vulpins en fleur dans du blé  
Ceux-ci ont reçu une pleine dose d'Axial et une pleine dose de  
Levto



*Scandix développés détruits au metsulfuron*



Certaines orges de printemps pourtant semées tardivement à l'automne  
au 15/11 sont très sales en vulpins.

Le décalage de la date de semis n'a pas été efficace à 100%. Des levées  
de vulpins ont certainement eu lieu en décembre et janvier, mois très doux.  
La température du 20/12/22 au 10/01/23 était de 10°C !





## ORGE HIVER

### Stades et état des cultures

Elles épiant ou fleurissent.

### Maladies

#### Conseil

*Terminer les protections fongicides si ce n'est pas encore fait.*



## ORGE de PRINTEMPS semée à l'automne

### Stades et état des cultures

Epiaison.

### Maladies

*Terminer les protections fongicides.*

Zone traitée avec 2 fongicides



Zone non traitée, il ne reste quasiment plus de feuilles vertes et l'orge épie difficilement.





## ORGE de PRINTEMPS semée ce printemps 2023

### Stades et état des cultures

Les orges ont poussé extrêmement vite.  
Sdf à Dernière feuille étalée

### Maladies

**Le fongicide est à faire dès que possible.**

**Prévoir un investissement plus important que les années précédentes, de l'ordre de 45 – 50 euros / ha.**

**La rhynchosporiose, maladie de l'année 2023, fait son apparition par foyers.**

Foyers de rhyncho dans OP semées mi-février



*Voir ci-dessous les programmes fongicides à positionner au stade « dernière feuille déployée (étalée) »*

| Produits                                 | Dose / ha  | Prix  |
|--|------------|---|
| <a href="#">AVIATOR XPRO</a>             | 0.65       | Programmes à environ<br><br><b>40 – 50 euros/ha</b> |
| <a href="#">AVIATOR XPRO + TWIST</a>     | 0.5 + 0.12 |   |
| <a href="#">AMPLITUDE + PRIAXOR</a>      | 0.4 + 0.4  |   |
| <a href="#">CURBATUR + COMET</a>         | 0.4 + 0.4  |   |
| <a href="#">ELATUS ERA + AMISTAR</a>     | 0.5 + 0.33 |   |
| <a href="#">ELATUS ERA</a>               | 0.65       |   |
| <a href="#">ELATUS PLUS + ARIOSTE 90</a> | 0.5 + 0.5  |   |
| <a href="#">FANDANGO S</a>               | 1.4        |   |
| <a href="#">ISIX + CURBATUR</a>          | 0.6 + 0.3  |   |
| <a href="#">KARDIX + TWIST</a>           | 0.6 + 0.12 |   |
| <a href="#">LIBRAX</a>                   | 0.8        |   |
| <a href="#">LIBRAX + COMET</a>           | 0.6 + 0.3  |   |
| <a href="#">MADISON</a>                  | 0.75       |   |
| <a href="#">OXAR + CURBATUR</a>          | 0.5 + 0.33 |   |
| <a href="#">PRIAXOR + RELMER PRO</a>     | 0.5 + 0.5  |   |
| <a href="#">REVYSTAR XL</a>              | 0.75       |   |
| <a href="#">REVYSTAR XL + COMET</a>      | 0.6 + 0.3  |   |
| <a href="#">VARIANO XPRO</a>             | 1          |   |
| <a href="#">SKYWAY XPRO</a>              | 0.65       |   |
| <a href="#">ZOOM + COMET</a>             | 0.6 + 0.3  |   |

SKYWAY XPRO = KAROSSE XPRO  
CERIAX = VOXAN

PRIAXOR = OXAR  
YONEROO = KARDIX = VELDIG = KEYNOTE = MACFARE





## TRITICALE ET SEIGLE

### Stades et état des cultures

*seigles = Floraison.*

*Triticale = Epiaison*

### Maladies

*Terminer les protections fongicides.*



## LIMACES sur cultures de printemps



*Surveillez les limaces grises et noires, elles font des dégâts dans les cultures de printemps. Elles sont présentes surtout dans les parcelles sans travail du sol et avec présence de végétation pendant l'hiver.*





# TOURNESOL

## Semis

Les premiers semis du 10 avril sont au stade 2 à 4 feuilles.

**Il est encore possible de semer des tournesols jusqu'au 15 -20 mai ([cliquez](#)).**

*Semis du 6 avril et ressemis de fin avril*



*Les cotylédons ont été coupés par un oiseau*

*Les 2 feuilles sont toujours présentes, le pied de tournesol est viable*



*Morsures de limaces*



*Pied sectionné par un oiseau = pied mort*



*Les coupables laissent des traces...  
Crotte de lièvre...*



*...oiseaux*



*Pied arraché par un oiseau*



*Feuille rongées par des limaces*



*Les auxiliaires sont déjà présents sur les premiers semis pour dévorer les quelques pucerons présents*



*Petites altises sur tournesol – photo Emmanuel BRUSSEY  
Agriculteur  
Elles consomment en général les cotylédons charnus. Nuisibilité  
faible.*



**Les adultes de petites altises** sortent actuellement d'hibernation et envahissent les cultures (crucifères, moutardes, tournesol) pour se nourrir puis se reproduire.

Les larves issues de tous ces accouplements se transformeront en adultes lors des semis de colzas en août 2023.

## **DESHERBAGE**

*Voir Agrosaône N°12.*

**Réglementation de quelques herbicides utilisables sur tournesol – Voir bulletin N° 14**

*Tournesol non désherbé  
De grosses levées de chénopodes dus à des couverts  
semés trop tôt et envahis de chénopodes  
Des micro-doses de VIBALLA les désherberont sans  
problème*



*Tournesol non désherbé précédent pomme de terre ?  
Double récolte prévue ?*



L'herbicide **VIBALLA** à base d'halauxifen est maintenant homologué sur tournesol !

Homologué à 1 l/ha entre le stade 4 feuilles et 10 feuilles. Une seule application autorisée.

Efficacité de cet herbicide :

- Efficace sur aethuse, abutilon, amброisie, ammi majus, carotte, chénopode, coquelicot, gaillet, géranium, légumineuse (régulation), mercuriale
- Moyen sur morelle, xanthium
- Insuffisant sur amarante, anthémis, arroche, bident, chardons, datura, laitron, matricaires, renouées, seneçon

| Postsemis prélevée | Postlevée 4 feuilles du tournesol      | Stade d'application | Groupe HRAC | Coût des produits (€ HT/ha RPD incluse) | Digitaire | Folle avoine | Fonic | Roy-grass | Sénaire | Valpin | Amarante | Ambroisie        |  | Armi élevé | Arroche | Bidens (hanne d'eau) | Capelle | Chénopode | Colza (reousse) | Datura | Ethuse | Coilla | Helminthie | Laitron | Lampourde (xanthium) | Linete barde | Liseron des champs | Liseron des haies | Matricaire | Mercuriale | Morelle | Maïron des champs | Moutarde de champs | Ravenelle | Renouée liseron | Renouée chénaux | Renouée persicaire | Seneçon | Stellaire | Veronique |  |  |  |  |  |
|--------------------|--|---------------------|-------------|---|-----------|--------------|-------|-----------|---------|--------|----------|------------------|--|------------|---------|----------------------|---------|-----------|-----------------|--------|--------|--------|------------|---------|----------------------|--------------|--------------------|-------------------|------------|------------|---------|-------------------|--------------------|-----------|-----------------|-----------------|--------------------|---------|-----------|-----------|--|--|--|--|--|
|                    |  |                     |             |   |           |              |       |           |         |        |          |                  |  |            |         |                      |         |           |                 |        |        |        |            |         |                      |              |                    |                   |            |            |         |                   |                    |           |                 |                 |                    |         |           |           |  |  |  |  |  |
|                    | Express SX 45 g/ha + Trend90 0,1 % [4] |                     | 2           | 57                                      |           |              |       |           |         |        |          | 2x<br>30<br>g/ha |  |            |         |                      |         |           |                 |        |        |        |            |         | (5)                  |              |                    |                   |            |            |         |                   |                    |           |                 |                 |                    |         |           |           |  |  |  |  |  |
|                    | Viballa 1 l/ha [10]                    | 4-6 F               | 4           | 45                                      |           |              |       |           |         |        | *        |                  |  |            |         |                      |         |           |                 |        |        |        |            |         |                      |              |                    |                   |            |            |         |                   |                    |           |                 |                 |                    |         |           |           |  |  |  |  |  |

## Dégâts de FAUNE SAUVAGE ET ESPECES SUSCEPTIBLES DE CREER DES DEGATS

Signalement de dégâts ([cliquez](#))



## MAIS

### SEMIS

**Les semis ne sont pas terminés dans les secteurs très arrosés.  
Surveillez les limaces.**

*Maïs semé à 75000 pieds écartement 75 cm  
Semis du 27/04 - stade 2 feuilles*



*Maïs semé à 75000 pieds écartement 50 cm*



*Maïs semé*



*Semis de maïs fin avril*



## Dés herbage

Le décalage de la date de semis, forcé cette année, permet de réduire l'infestation en adventices.  
Ici chénopodes et renouées



Ne pas dépasser la nouvelle dose réglementaire de 1000 g/ha de [S-Métolachlore](#).  
Afin de limiter la contamination des eaux, ne pas utiliser de produits à base de [S-Métolachlore](#) sur les zones de captage !

### Conseils

#### - Programme de prélevée si risque graminée important

Voici quelques programmes complets « Tout en prélevée ».

| Spécialités   | Doses en L / Ha  | Stade d'application | Commentaires   |
|---|------------------|---------------------|--|
| <a href="#">ISARD</a> +<br><a href="#">MERLIN FLEXX</a>   | 1,2 à 1,4<br>1,5 | Prélevée            |  |
| <a href="#">DUAL GOLD S</a> +<br><a href="#">pendimethaline</a> 400 g/l<br>(nombreuses spécialités) | 1<br>2.5         | Prélevée            | Ne pas dépasser 1000 g / ha de <a href="#">S-Metolachlor</a><br><b>Ne pas utiliser sur zones de captage.</b> |
| <a href="#">DUAL GOLD S</a> +<br><a href="#">ADENGO XTRA</a>  | 1 +<br>0.4       | Prélevée            | Ne pas dépasser 1000 g / ha de <a href="#">S-Metolachlor</a><br><b>Ne pas utiliser sur zones de captage.</b> |
| <a href="#">DUAL GOLD S</a> +<br><a href="#">ISARD</a>  | 1 +<br>0.7       | Prélevée            | Ne pas dépasser 1000 g / ha de <a href="#">S-Metolachlor</a><br><b>Ne pas utiliser sur zones de captage.</b> |
| <a href="#">CAMIX</a> +<br><a href="#">ISARD</a>  | 2.5 +<br>0.7     | Prélevée            | Ne pas dépasser 1000 g / ha de <a href="#">S-Metolachlor</a><br><b>Ne pas utiliser sur zones de captage.</b> |
| <a href="#">ISARD</a> +<br><a href="#">ADENGO XTRA</a>  | 0.9 +<br>0.35    | Prélevée            |  |
| <a href="#">ISARD</a> +<br><a href="#">ALCANCE SYNCTEC</a>  | 1 +<br>2         | Prélevée            |  |
| <a href="#">DAKOTA-P</a>  | 3 à 4            | Prélevée            | Produit complet. Intéressant si on souhaite réduire les IFT  |
| <a href="#">DAKOTA-P</a> +<br><a href="#">MERLIN FLEXX</a>  | 3 +<br>1.5       | Prélevée            |  |

**Les mélanges CAMIX + ADENGO sont maintenant interdits**  
[ADENGO XTRA](#) = Attention au manqué de sélectivité sur sols filtrants !

Réglementation de quelques herbicides utilisables sur maïs **Voir Agrosaône N°14.**

## Postlevée

Avec la météo actuelle tropicale, les adventices lèvent rapidement ainsi que les maïs. Les désherbages de post levée pourront être réalisés assez précocement en y ajoutant des herbicides racinaires ou pas. Tous les herbicides présentés dans le tableau précédent peuvent être appliqués en post levée du maïs.

## Fertilisation azotée du maïs

Voir Agrosaône N°13.

Rester raisonnable dans les parcelles avec petit potentiel et azote acheté à plus de 2 euros l'unité. Ne pas dépasser 150 unités.



## SORGHO

### SEMIS

Le sorgho est une culture exigeante en ce qui concerne la température. Pour assurer une levée rapide et régulière, le sol doit être réchauffé.

La petite taille des graines impose une préparation soignée du lit de semence pour assurer un bon contact sol-graine et une profondeur de semis régulière entre 2 et 4 cm.



Il est nécessaire d'attendre le réchauffement du sol au minimum à 12 °C pour semer.

Le semis au semoir monograines (sans dépasser 60 cm d'écartement) est à privilégier, pour la régularité de semis et pour des éventuels binages. Cependant, le sorgho peut s'adapter assez facilement aux différentes techniques de semis, y compris au semis direct. Dans le cas d'un semis avec un semoir céréales, semer 1 rang sur 2 et augmenter la dose de semis de 10 %.

### Date et conditions de semis

|   | Sorgho grain   | Sorgho fourrager monocoupe   | Sorgho fourrage multicoupe                          |
|---|--|--|---|
| Types de précocités adaptées à la région      | Groupe septentrional<br>Très précoce   | Groupe 1<br>Précoce à demi tardive et<br>de taille moyenne                             | Toutes variétés                                     |
| Besoins en sommes de températures (base 6 °C) | Grain à 25 % d'humidité<br>1790 à 1810 °C<br>= maïs grain mi-précoce<br>(indice 320) | Ensilage à 30 %MS<br>1650 à 1700 °C<br>= maïs grain fourrage<br>mi tardif (indice 350) | 1 <sup>ère</sup> coupe 45 à 70 jours<br>après semis |
| Dates de semis                                | 1 <sup>er</sup> au 20 mai (sud BFC)<br>15 au 25 mai (nord BFC)                       |  | 15 mai au 1 <sup>er</sup> juillet                   |
| Ecartement entre rangs                        | 40 à 60 cm (monograines) *<br>minimum 35 cm (semoir à céréales)                      |  | 12,5 à 25 cm<br>(semoir à céréales)                 |

\* possible avec un semoir à maïs (écartement de 80 cm) mais perte de potentiel et moins de concurrence pour les adventices.



## Densité de semis

La densité de semis dépend de la précocité, du potentiel de rendement et du débouché. Plus une variété est précoce, plus son indice foliaire et son nombre de grains par panicule sont faibles. Les variétés très précoces nécessitent donc une densité de peuplement plus élevée que les variétés tardives.

Les densités sont à majorer de 10 à 15 % si les conditions de semis sont difficiles. Retenir la dose la plus faible pour les sols à plus faible potentiel.

### Sorgho grain variété très précoce, Groupe 1

|               | Culture non irriguée        | Culture irriguée            |
|---------------|-----------------------------|-----------------------------|
| Sols séchants | 300 000 à 350 000 grains/ha | 370 000 à 420 000 grains/ha |
| Sols profonds | 340 000 à 375 000 grains/ha |                             |

### Sorgho fourrager monocoupe

| Ecartement de semis | Variétés ensilage et double usage | Variété à usage méthanisation |
|---------------------|-----------------------------------|-------------------------------|
| 40 à 50 cm          | 210 000 à 250 000 grains/ha       | 230 000 à 270 000 grains/ha   |
| 50 à 60 cm          | 190 000 à 230 000 grains/ha       | 210 000 à 250 000 grains/ha   |
| 60 à 80 cm          | 180 000 à 200 000 grains/ha       | 200 000 à 240 000 grains/ha   |

### Sorgho fourrager multicoupes

| Type Sudan grass | Type hybrides |
|------------------|---------------|
| 25 à 30 kg/ha    | 20 à 25 kg/ha |

## Dés herbage

Sur graminées type Panic, seul Alcance Syntec au semis apporte une efficacité.

Les antigaminées racinaires comme Isard ou Mercantor n'auront aucune efficacité en postlevée sur graminées estivales.

Le [S-Metolachlore](#) est donc inutile sur sorgho.

## PROGRAMME DE DESHERBAGE

|   |                                   |                    |     | Coût<br>(€/ha) | IFT        | Sélectivité |
|---|-----------------------------------|--------------------|-----|----------------|------------|-------------|
| Semis   | Levée                             | 3 F                | 4 F |                |            |             |
| <b>Prélevée anti-dicots</b>   |                                   |                    |     |                |            |             |
| ALCANCE<br>SYNCTEC<br>2 à 2,5 l   |                                   |                    |     | 50<br>à 63     | 0,8<br>à 1 | ■           |
| ALCANCE<br>SYNCTEC 2 l<br>+ CALLPRIME<br>XTRA 0,2 l   | Renfort sur chénopodes            |                    |     | 75             | 1,8        | ■           |
| <b>Post levée anti-dicots</b>   |                                   |                    |     |                |            |             |
| Chénopodes, morelles,<br>renouées persicaires...<br>Dicots + panics<br>Renfort panics, sétaires<br>A privilégier<br>en cas de graminées | DECANO 0,4 l                      |                    |     | 10             | 0,3        | ■           |
|   | BOA 0,8 l                         |                    |     | 66             | 1          | ■           |
|   | ISARD 0,8 l + DECANO 0,4 l        |                    |     | 27             | 0,9        | ■           |
|   | BOA 0,8 l + MERCANTOR<br>GOLD 1 l |                    |     | 98             | 1,7        | ■           |
|   | Si liseron                        | STARANE<br>200 l l |     |                | 20         | 1           |
| Si chardon  | LONTREL SG<br>174 g               |                    |     | 52             | 1          | ■           |

Légende : Risque de phytotoxicité

■ faible ■ assez faible ■ assez élevé ■ parfois élevée ■ élevée



## Semis

**Les semis ont débuté.  
Surveillez les limaces !**

**Plus de 50% de perte due aux limaces sur ce soja**



## Désherbage

### Conseil Prélevée

[ATIC-AQUA](#) (graminées, en pression modérée, [amarante](#), [chénopode blanc](#), [renouées](#)) : attention à la phytotoxicité si fortes pluies au moment de la germination.

[PROMAN](#) (morelle, chénopode, renouée et ambrosie)

**Attention à la sélectivité :**

Ne pas utiliser si taux d'argile < à 15 %.

Maxi 1,5 l/ha si taux d'argile compris entre 15 et 30 %.

1 application par an.

**Réglementation de quelques herbicides utilisables sur soja. Voir Agrosaône N°14.**

## Conseil Postlevée



L'hygrométrie du moment est plutôt faible surtout que les parcelles de maïs sont dépourvues de végétation qui peut protéger du dessèchement.

Que ce soit en rattrapage derrière prélevée ou tout en postlevée, **le désherbage pourra débuter à partir de 2 feuilles unifoliées** du soja quand les conditions météo le permettront.

### Exemples de programmes sur soja

| Stades du soja  | 2 feuilles rondes unifoliées   | 1ere feuille trifoliée  | 2-3 feuilles trifoliées   |
|---|--|---|---|
| Levée précoce, groupée et massive de dicotylédones      | <a href="#">PULSAR 40</a> 0.25 L/Ha + <a href="#">BASAGRAN SG</a> 0.5 Kg/Ha + Huile 1% |   | <a href="#">PULSAR 40</a> 0.3 à 0.8 L/Ha + ou – <a href="#">BASAGRAN SG</a> 0.3 à 0.8 Kg/Ha + Huile 1%<br>en fonction des relevées et du stade des adventices |
| Stratégie classique                                     |  | <a href="#">PULSAR 40</a> 0.6 L/Ha + <a href="#">BASAGRAN SG</a> 0.6 Kg/Ha + Huile 1% | <a href="#">PULSAR 40</a> 0.3 à 0.6 L/Ha + ou – <a href="#">BASAGRAN SG</a> 0.3 à 0.6 Kg/Ha + Huile 1%  |
| Zone de captage : limiter l'utilisation de la bentazone |  | <a href="#">PULSAR 40</a> 0.6 L/Ha + Huile 1%   | <a href="#">PULSAR 40</a> 0.6 L/Ha + Huile 1%   |

Si problème de graminées, Pulsar est efficace sur jeunes plantes.

Intervenir avec des produits à base de Fop ou Dimes si Pulsar n'a pas été suffisamment efficace.

Pour assurer de bonnes efficacités des anti-graminées, ne pas les mélanger avec les antidiocot.

La cléthodime ([CENTURION 240 EC](#), [KLETHO](#), [SELECT](#), [VESUVE MAX...](#)), n'est pas autorisée sur tournesol, ni sur soja.

### Programme **Ambroisies**

[PULSAR](#) 0.7 l/ha + [Basagran](#) 0.5 Kg/ha + huile 1%  
[PULSAR](#) 0.55 l/ha + [Basagran](#) 0.5 Kg/ha + huile 1%

au stade 1 feuille trifoliée puis  
8 – 10 jours après



## Récolte méteil 2023

La floraison est en cours sur les vesces, féveroles et pois.

C'est maintenant le retour d'une météo sèche qui dictera la date de récolte ensilage.



## Féverole d'hiver et association avec céréale

### Stade et état des cultures

*La floraison débute.*

*Mélange triticales féverole grain – le second fongicide pourra être réalisé incessamment*



### Maladies

**Les seconds traitements pourront être réalisés à l'épiaison floraison des céréales**



# Lentilles

Les semis de fin février sont au stade 3-4 feuilles.



## Désherbage

Les désherbages pourront être réalisés dès que possible.



### PROGRAMMES DE DESHERBAGE

|   | Post semis Prélevée  | Levée | 3-4 F | 6-7 F   | 7-9 F | Coût (€/ha)  | IFT            |
|---|--|-------|-------|---|-------|--------------|----------------|
| <b>Cas général : forte infestation ou flore variée</b>                    |  |       |       |   |       |              |                |
|   | CHALLENGE 600 2 l/ha<br>+ NIRVANA S 1 à 1,2 l/ha                               |       |       |   |       | 80<br>à 85   | 0,95<br>à 1,05 |
| <b>Parcelle peu sale : ravenelles, capselles, chénopodes, matricaires</b> |  |       |       |   |       |              |                |
|   | CHALLENGE 600 3 l/ha   |       |       |   |       | 84           | 0,75           |
|   | NIRVANA S 1,5 à 2 l/ha   |       |       |   |       | 36<br>à 48   | 0,7<br>à 0,9   |
| <b>Rattrapage</b>   |  |       |       |   |       |              |                |
| Renouées  |  |       |       | CHALLENGE 600 1 l/ha  |       | 108<br>à 113 | 1<br>à 1,55    |
| Bleuet  | CHALLENGE 600 3 l/ha<br>ou<br>CHALLENGE 600 2 l/ha<br>+ NIRVANA S 1 à 1,2 l/ha |       |       | CHALLENGE 600 1 l/ha<br>puis CORUM 0.3 l/ha<br>8 jours plus tard<br><i>Attention à la<br/>phytotoxicité</i> |       | 128<br>à 133 | 1,95<br>à 2,05 |
| <b>Lutte contre les graminées</b>   |  |       |       |   |       |              |                |
|   | Limiter la présence de<br>reprises de céréales en<br>amont du semis            |       |       | TARGA MAX 0,4 à<br>0,6 l/ha + Huile 1 %   |       | 20<br>à 30   | 0,7<br>à 1     |

La propyzamide (KERB FLO) est homologuée sur lentille à 1,875 l/ha en prélevée et peut présenter un intérêt en situation de graminées résistantes aux FOPs et aux DIMES. Cependant, le délai avant récolte de 90 jours et ses exigences climatiques (sol frais et humide, peu de rayonnement) rendent son positionnement difficile.



## COUVERTS RELAIS

**Le principe du couvert relais est de semer plusieurs espèces qui poussent à l'automne et de rajouter de la vesce velue qui repousse au printemps.**

**La vesce velue étant une légumineuse, elle produit de l'azote à partir de l'azote de l'air grâce aux nodosités.**

**C'est de l'azote gratuit !**

### PESEE à l'Automne - 3/11/2022

Couvert Féverole hiver, Lin (printemps / hiver), Phacélie, Radis fourrager, Sarrasin, Tournesol, Vesce velue

La biomasse est de 4.7 tonnes de mat sèche / ha  
Il a piégé 130 U de N, 36 P, 160 K, 40 S et 15 Mg  
Il va amener 700 Kg d'humus (MO stable) au sol.

### PESEE au printemps 4/05/2023

Couvert : il ne reste au printemps les **vesces velues** et quelques féveroles

La biomasse est de 2.3 tonnes de mat sèche / ha  
Il a piégé 95 U de N, 14 P, 60 K, 10 S et 10 Mg  
Il va amener 300 Kg d'humus (MO stable) au sol.



Calculs réalisés grâce à l'outil [MERCi](#)

### **Au total, entre le semis de début août et la destruction avant le semis de semis du maïs**

Ce couvert :

- a produit 7 tonnes de mat sèche / ha
- a piégé et produit 225 U de N, 50 P, 220 K, 50 S et 25 Mg
- a créé 1 tonne d'humus (MO stable) au sol.

**La vesce devrait restituer une cinquantaine d'unités au maïs !**



- **Le 11 mai 2023 – journée complète à Corcelles les Citeaux (21)**  
Inscriptions ici : <https://my.weezevent.com/OCP2023?fbclid=IwAR1Ezs-oual7mwCFU5VLijapnQTOfgmSigopyQfu3yPF1I4TD5w7ZDJLYxc>

## COLLOQUE OBJECTIF CULTURES PROPRES

11 MAI 2023  
CORCELLES-LES-CITEAUX (CÔTE-D'OR)

### Le programme du colloque

08:45 : Accueil Café  
09:15 : Présentation du Colloque OCP  
09:30 : Ouverture des visites et ateliers

#### LE MATIN

##### LA PLATEFORME

Des essais en bande pour visualiser et « toucher du doigt » les pratiques agronomiques sur les espèces légitimes, orges, pois et tournesol.

Atelier 1

**Désherbage chimique** : mode d'action, conditions application et adjuvants.

Atelier 2

**Leviers agronomiques** pour la gestion des adventices.

Atelier 3

**Levier date de semis et travail du sol** sur blé et orges.

Atelier 4

**Désherbage mécanique** : outils et mise en pratique.

#### LE PARCOURS PÉDAGOGIQUE

Un dispositif au champ accompagné, qui vous propose in situ sur une succession culturale, logique et viable, d'interventions en intercultures et en combinaisons de leviers.

Atelier 5

**Levier rotation & couverts.**

#### LA PAUSE DÉJEUNER

Dès 13 heures, les Jeunes Agriculteurs de Côte-d'Or vous accueillent sous un grand chapiteau pour un moment de leviers et de convivialité !

#### L'APRÈS-MIDI

##### LE VILLAGE DES INNOVATIONS

Un espace dédié aux démonstrations commentées de techniques innovantes, matériels agricoles et numériques, en conditions « utilisateur professionnel ».

Atelier 6

**Animation des innovations matérielles** : désherbage ciblé, robot désherbeur, broyeur inter-rang, gestion des menus plants, herbicides.

Atelier 7

**Biologie des adventices graminées** (ex. Evolution de flore)

Atelier 8

**Impacts sanitaires des adventices.**

Atelier 9

**Impacts environnementaux des pratiques de désherbage.**

Atelier 10

**Gestion des vivaces.**

#### FORUM AU CHAMP

Un forum où les agriculteurs partent aux agriculteurs afin de partager leurs expériences autour des stratégies de désherbage, animé par des conseillers agricoles.

Atelier 11

**Oser changer ses pratiques pour avoir de cultures propres.**

Atelier 12

**Comment assurer une bonne gestion des adventices sous contraintes environnementales et filières ?**

Ce colloque est organisé **avec le soutien de :**



en partenariat avec :

SOUFFLET AGRICULTURE, AVEVAL, BOURGOGNE DU SUD, SEINEYONNE, SAS BRESSON, TERRE COMTOISE, INTERVAL, SAS RUIZ, LES CHAMBRES D'AGRICULTURE DÉPARTEMENTALES (56, 71, 89, 25, 39, 70, 90), AGRONOV ET INRAE.

- **Le 23 mai 2023 – journée complète à Gray (70)**

**Réservations repas obligatoire**  
**au 03.84.77.14.69**  
**ou par mail**  
**[aline.delaitre@haute-saone.chambagri.fr](mailto:aline.delaitre@haute-saone.chambagri.fr)**





Bulletin rédigé et édité par la Chambre d'agriculture de Haute-Saône  
17 quai Yves Barbier - BP 20189  
70004 VESOUL  
Tél.: 03 84 77 14 40

Site internet :



Les conseils contenus dans ce bulletin sont basés sur les observations des parcelles de référence du BSV. Ils sont à adapter en fonction de votre propre situation. Cliquez pour lire le [BSV Grandes Cultures](#).

Se référer à l'étiquette du produit avant utilisation.

Pour connaître les matières actives des produits cités, se référer au site <https://ephy.anses.fr/> et aux guides cultures papier des Chambres d'Agriculture de Bourgogne Franche Comté.

**Un référentiel produits phytosanitaires actualisé en permanence est disponible sur MesP@rcelles pour les abonnés. Pour chaque produit, vous trouverez toutes les informations sur les matières actives, les mélanges, les usages, la réglementation, les phrases de risque...**



La Chambre d'agriculture de Haute-Saône est agréée par le Ministère chargé de l'Agriculture pour son activité de conseil indépendant à l'utilisation de produits phytosanitaires sous le n°IFO1762 dans le cadre de l'agrément multi-sites porté par l'APCA.

