

Flash cultures – N°16 Observations du lundi 25 mai 2020

En moyenne 20 à 30 mm de pluie samedi 23 mai en plaine du Jura, des températures inférieures à 25°C, c'est parfait pour les céréales. Par contre, ça ne compensera pas le manque d'épis que l'on observe selon que les apports d'azote ont été effectués avant ou après le 10 mars.

80, c'est le nombre d'épis/m² que l'on trouve en plus lorsque les premiers apports ont été réalisés avant le 10 mars comparativement à ceux ayant été réalisés après le 10 mars, soit + 15 à 20 %.

COLZA :

Les observations des parcelles de colza dans le cadre du BSV ont pris fin. Aucune parcelle n'a été visitée depuis la semaine dernière. Il n'empêche que quelques agriculteurs « bons observateurs » signalent la présence de pucerons cendrés généralisés dans leurs parcelles à des niveaux d'infestations variables. Et comme si la problématique ravageurs n'était pas suffisante pour cette année, les oiseaux s'y mettent aussi. Voir photo ci-dessous.



Dégâts d'oiseaux sur colza à Ounans.

* **Stade** : Maturation des graines.

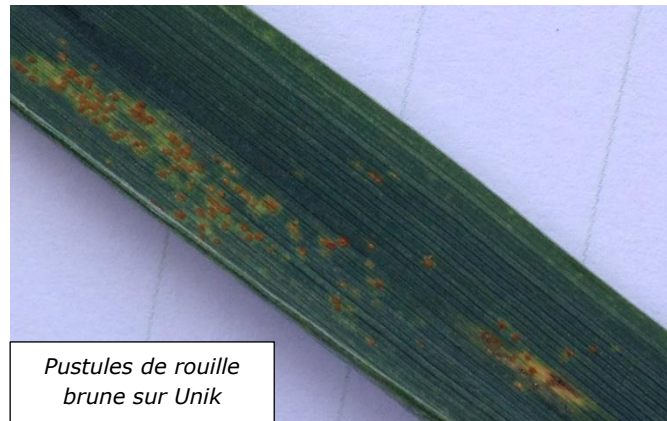
BLE D'HIVER :

* **Stade** : début de la phase de remplissage du grain, la floraison est terminée.

* **Maladies** :

Septoriose dans les témoins non traités : la septoriose évolue nettement depuis la semaine dernière. Elle est systématiquement présente sur F3 sur des variétés peu sensibles. À titre d'exemple 20 % des F3 de la variété LG Absalon semée le 11/10 sont touchées par la septoriose. Le seuil de traitement est atteint alors que la floraison est terminée. Pour les variétés les plus sensibles, elle est observée jusque sur F1 comme à Nance sur Graindor semé le 10/10.

Rouille brune dans les témoins non traités : la rouille brune se développe aussi. Elle est présente sur les trois dernières feuilles de la variété Unik semé à Annoire le 11/10.



Fusariose : aucun symptôme visible au champ pour l'instant.

* **Pucerons des épis** : Présence nulle ou très faible (maxi 10 %) dans le réseau de parcelles observées. Aucune intervention ne se justifie.

TOURNESOL :

* **Stade** : 6 à 12 feuilles pour les semis d'avril. Le stade bouton étoilé est imminent pour les semis de début avril levés rapidement.

* **Pucerons** : la faune auxiliaire semble être à son apogée. Sur la parcelle de Longwy sur le Doubs, 12 % des pieds sont porteurs d'une voire parfois deux coccinelles (et sans les chercher). Les populations de pucerons se stabilisent voire diminuent, preuve de l'efficacité de la faune auxiliaire. Aucune parcelle du réseau n'atteint le seuil de nuisibilité, aucun traitement insecticide ne se justifie. La fin de la période de sensibilité (bouton étoilé) est toute proche pour les parcelles les plus précoces.

Rappel : Concernant le seuil de nuisibilité, nous préférons retenir celui de la « protection des végétaux » basé sur un nombre de pucerons plutôt que celui du BSV ou de Terres Inovia basé sur les crispations (intervention si + 10 % des pieds crispés). En effet, certaines variétés sont sujettes à la crispation même en l'absence de pucerons.

Seuil de nuisibilité (SRPV).

- avant 5 feuilles : si 30 à 50 pucerons et plus en moyenne par plante.
- de 5 feuilles à bouton étoilé : si 50 à 100 pucerons et plus en moyenne par plante.

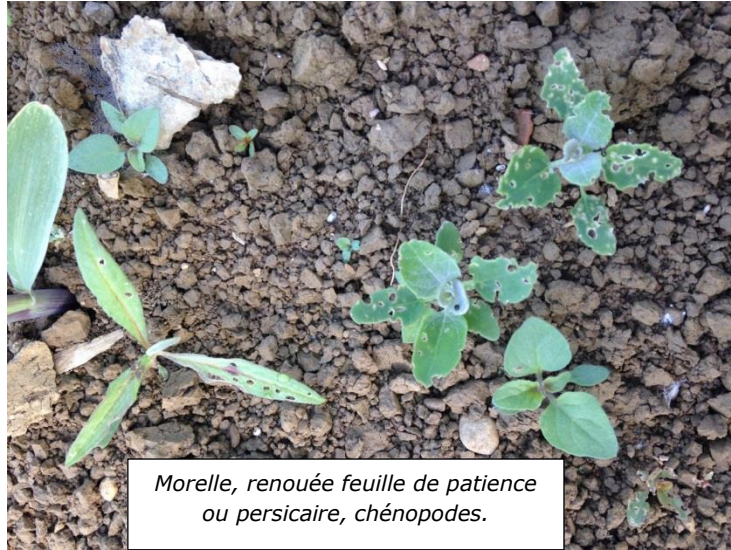
MAÏS

* **Stade** : 4 à 9 feuilles pour les semis d'avril.

* **Ravageurs** : les dégâts dus à l'oscinie semblent se confirmer dans les parcelles semées précocement (Jura et Saône et Loire).

* **Pyrale** : comme on pouvait s'y attendre, l'année est très précoce pour la pyrale. Le premier papillon a été piégé à Vincelles dans le Jura mais aussi à Cugney en Haute-Saône (4). Mais c'est surtout l'observation d'une ponte dès ce lundi à Cugney qui caractérise l'extrême précocité de l'année, du jamais vu. En conséquence, les lâchers de trichogramme vont débuter prochainement dans les zones précoces de Bourgogne Franche-Comté.

* **Désherbage** : les levées ou le développement des adventices s'intensifient en raison des pluies du weekend dernier. Attention la limite d'utilisation de la plupart des herbicides de post-levée se situe entre 8 et 10 feuilles.



Rappel : Il est déconseillé d'intervenir entre le stade 6 et 8 feuilles du maïs à pleine dose d'herbicides à base d'hormones (Banvel 4 S, Cadence, Cambio , Starane 200, Arrat DF...). La réduction de la dose est une possibilité mais nécessite une double intervention.

Rappel des conditions optimales de traitement : Pour les herbicides de post-levée, utilisables généralement de 2 à 6 feuilles il faut une hygrométrie minimum de 65 %. Des températures minimales supérieures à 10°C et des maximales inférieures à 25°C de préférence durant les journées entourant l'application.

Exemple de programmes de post-levée en un ou deux passages (source Arvalis) :

Deuxième traitement de post-levée si nécessaire	
Graminées 2 à 3 feuilles maxi + Dicot classique	Idem + adventices difficiles
Callisto* 0,3 + <i>nicosulfuron</i> 20 g Ou Elumis 0,4 + mouillant Ou Souverain OD 0.7 Ou Auxo 0,5 + adj + <i>nicosulfuron</i> 12 g Ou Monsoon 0.5	+ Peak 6 g Ou Casper 0,15 kg (liseron) Ou Conquérant 0,2 kg (liseron) Ou Rajah 0,5 Ou Biathlon 35 g + Dash HC 0,5 Ou Onyx 0,4

* **Fertilisation azotée** : parfait pour celles et ceux qui ont réalisé leur apport d'azote avant la pluie.

SOJA

* **Stade** : cotylédons à 1 feuille trifoliée pour des semis de mi-avril à mi-mai.

* **Désherbage** : les levées ou le développement des adventices s'intensifient en raison des pluies du weekend dernier.

Message élaboré par les techniciens de la Chambre d'agriculture du Jura agréée sous le numéro FC 00551 pour le conseil indépendant.