



Flash cultures n°9 - Mardi 30 Mars 2021

Message élaboré par les techniciens de la Chambre d'Agriculture du Jura, structure agréée sous le numéro FC 00551 pour le conseil indépendant à l'utilisation des produits phytosanitaires.

Avec le soutien financier de :



La Chambre d'agriculture du Jura a procédé depuis deux semaines aux comptages larvaires (larves d'altises et de charançon du bourgeon terminal) sur une quarantaine de parcelles de colza réparties sur l'ensemble de la plaine du Jura.

Premier enseignement à retenir : les larves d'altises sont présentes dans toutes les parcelles de colza du Jura voire dans la totalité des pieds de colza. Ce sont dans les terres argileuses de vallée (vallée de la Loue, du Doubs, de la Seille) qu'elles sont les plus présentes et notamment dans les tiges. Ce sont dans ces mêmes lieux que les colzas ne poussent plus ou dépérissent actuellement au point de s'interroger s'ils pourront être récoltés.

À l'inverse, ce sont dans les parcelles de limons blancs où elles semblent avoir le moins d'incidence et là où les colzas poussent normalement. Le gel de février puis le temps froid et sec du mois de mars n'ont donc pas eu les mêmes incidences sur les parcelles de colza. Le charançon du bourgeon terminal est toujours aussi nuisible sur les petits colzas des terres de vallées et inoffensif dans les limons blancs.

Il n'est plus le ravageur numéro un, c'est l'altise. Mais c'est surtout l'absence d'une bonne efficacité des traitements insecticides au champ qui inquiète au point de ne plus envisager de semer du colza dès cet été dans certains secteurs.

COLZA

* Stade :

Inflorescence secondaire visible (E) à F1 (premières fleurs ouvertes). Avec la hausse des températures, la floraison débute enfin. Avec la poursuite d'un temps sec, les écarts de développement s'accroissent entre parcelles qui poussent et celles qui ne poussent pas ou dépérissent.

* Ravageurs :

Méligèthes : Les conditions sont favorables à leur présence. Logiquement, les colonisations sont en nette augmentation. Mais on constate de forts écarts sur des parcelles non fleuries ou qui sont au tout début de la floraison.

Le nombre de méligèthes par plante se situe aux environs de 8 par plante à Ruffey sur Seille, Bletterans et Asnans-Beauvoisin et 11 à Augerans. Pour cette dernière, des dégâts sont observés, le traitement insecticide est inévitable. À l'inverse, elles restent très faibles sur le Finage (Saint-Aubin, Annoire, Petit-Noir) avec moins de 0,5 méligèthe par pied. On constate donc des différences entre secteur qui depuis quelques années déjà, font que certains ne traitent plus quand pour d'autres 1 voire 2 traitements sont nécessaires.



Photo n° 1 : méligèthe en pleine action à Malange 72 heures après un traitement insecticide "Trebon 0.2 l/ha"

L'observation des dégâts sur boutons reste déterminante pour décider ou non d'une protection insecticide.

Seuils de nuisibilité (Terre Inovia)

Rappels :

État de la culture	Stade boutons séparés (E)
Colza handicapé, peu vigoureux, conditions peu favorables aux compensations.	2-3 mégigèthes/plante
Colza sain et vigoureux bien implanté, sol profond et en absence de stress printanier significatif.	6-9 mégigèthes/plante

Dès que les mégigèthes commencent à être en nombre sur un colza, il ne faut pas se précipiter pour intervenir et particulièrement si le colza débute sa floraison. Il faut surveiller et n'intervenir que si les dégâts sur boutons deviennent significatifs et/ou que les mégigèthes empêchent la floraison de se dérouler normalement.

Si la densité en pieds de colza est faible, moins de 10 pieds au m², on peut retenir les seuils de nuisibilité les plus faibles comme pour un colza handicapé ou peu vigoureux.

Insecticides autorisés : Dès les premières fleurs, et si le traitement insecticide se justifie, intervenir uniquement avec un produit ayant la mention abeille autorisé par dérogation durant la floraison et/ou production d'exsudats **mais en dehors de la présence d'abeilles.**

Mavrik Smart/Talita Smart et Trebon EC/Uppercut sont reconnus comme les produits les plus efficaces. Tous les autres autorisés pendant la floraison sont considérés comme inefficaces ou insuffisants.

Produits autorisés pendant la floraison : Fastac, Mages MD, Ducat, Decis Expert et Protech, Deltastar, Lambdastar, Mavrik Smart, Trebon 30 EC, Karate Zeon, Karis 10 CS, Sumi Alpha, ...

Produits autorisés pendant la floraison et la production d'exsudats : Mandarin Gold, Tatami Gold, Fury 10 EW, Minuet 10 EW, ...

BLE D'HIVER

* **Stade :**

Épi 1 cm à 2 nœuds selon les parcelles du réseau. En règle générale, le stade « épi 1 cm » est dépassé pour les variétés semées dans la deuxième quinzaine d'octobre.



Photo n° 2 : 2 nœuds visibles sur Filon semé le 9/10

* **Fertilisation azotée :**

Il est encore trop tôt pour piloter le dernier apport. Attendre au moins le stade 2 nœuds.

* **Maladies :**

Les observations sont réalisées sur les dernières feuilles complètement déployées en partant du haut de la plante. La F1 déployée du moment correspond donc généralement à la deuxième feuille qui se situe juste sous la première feuille plus ou moins enroulée.

Septoriose : sur le terrain la septoriose est stoppée et donne l'impression de régresser. Dès lors que la plante a une feuille de plus par rapport à la semaine précédente, la septoriose se décale d'une feuille, par exemple de la troisième à la quatrième.

Sur la parcelle de St Aubin, Filon semé le 9/10, qui est quasiment au stade 2 nœuds, la septoriose n'est plus présente sur F2 et reste présente à 100 % sur F3. La septoriose est absente des 3 dernières feuilles du moment dans la moitié des parcelles du réseau.

Aucune intervention fongicide ne se justifie pour le moment sur blé quel que soit le stade ou la variété. Attendre le bulletin de la semaine prochaine. Voir BSV.

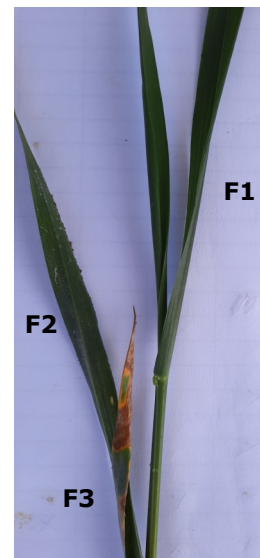


Photo n° 3 : Trois dernières feuilles du moment

Piétin-verse : Non observé à ce jour dans les parcelles à risque, limons blancs et variété sensible.

Rouilles brunes et jaunes : Non observées à ce jour.

ORGE DE PRINTEMPS SEMEE A L'AUTOMNE

* Stade :

Épi 4 à 5 cm soit 1 nœud pour RGT Planet semée le 21/10/2020.

* Maladies :

Même observation que la semaine précédente. La rhynchosporiose reste présente sur la F3 déployée du moment qui sèche. L'helminthosporiose est observée quasi systématiquement sur la F2 et parfois sur F1.

Intervenir aux environs du stade 1 nœud. L'utilisation d'un SDHI doit se limiter à un passage par campagne pour limiter le phénomène de résistance. Il doit être réservé pour le stade DFE-Sortie des barbes.

En premier traitement, seul le « prothioconazole » présente une bonne à très bonne efficacité sur rhynchosporiose (Input, Fandango, Curbatur, Input, Joao...).

Sur helminthosporiose, ce sont les SDHI qui présentent la meilleure efficacité mais ils doivent être réservés pour le traitement DFE. Ne reste plus que le *prothioconazole* ou les associations *cyprodinil + triazole*. Voir exemples ci-dessous.

Exemples de produit ou association :

- Input 0,6
- Unix Max 0,6 + Input 0,2
- Unix Max 0,6 + Meltop One 0,2

TOURNESOL

* Stade :

Les semis devraient débuter cette semaine si les sols sont suffisamment réchauffés soit une température minimum de 8°C à 5 cm de profondeur.

Il est conseillé de semer 65 000 à 75 000 graines pour obtenir 50 à 60 000 plantes levées. Mais c'est surtout vis-à-vis des nombreux ravageurs (corbeaux, pigeons, lièvre...) qu'il faut être méfiant et vigilant.

Désherbage au semis :

Afin de protéger les eaux superficielles et souterraines et pour la préservation de l'avenir de la molécule, il est recommandé de ne pas dépasser la dose de 1 000 g/ha/an de S-Métolachlore (= S-Metolastar, Mercantor Gold, Amplitec à 1,04 l/ha par exemple).

Sur les périmètres d'aires d'alimentation de captages, il est fortement déconseillé d'utiliser ce type de matière active. Il est même interdit sur certaines zones de captages.

ORGE D'HIVER

* Stade :

« Épi 1 cm » à 1 nœud généralement. Les parcelles les plus précoces approchent le stade 2 nœuds.

* Maladies :

Comme pour le blé, peu d'évolution des maladies voire régression en raison de l'ébauche d'une nouvelle feuille. Les trois dernières feuilles déployées sont généralement indemnes de maladies pour les variétés de notre réseau de parcelles (KWS Cassia, KWS Joyaux, KWS Faro).

À l'inverse, rhynchosporiose et rouille naine sont observées sur F2 et F3 de Coccinel. Pour les variétés les plus sensibles (Etincel, Isocel, KWS Faro, Rafaela, Maltesse...), un premier traitement peut être envisagé dès le stade 1 nœud.

Pour les variétés peu sensibles (SY Galileo, LG Zebra, KWS Cassia, Augusta...), les conditions actuelles permettent d'envisager un traitement unique donc ne pas intervenir.

Pour les variétés moyennement sensibles, (Coccinel, LG Casting, KWS Jaguar, Margaux, Pixel, Visuel...) envisager une protection fongicide à partir du stade 1 nœud seulement si les maladies sont présentes sur plus de 10 % des 3 dernières feuilles du moment.

Exemples de produit ou association (source Arvalis) :

- Unix Max 0,6 + Input 0,2 ;
- Unix Max 0,6 + Meltop One 0,2

* Régulateur :

Sur orge d'hiver, escourgeon espèce plus sensible à la verse, l'application d'un régulateur est beaucoup plus pratiquée que sur blé. Mais des variétés peu sensibles à la verse (KWS Faro, Hirondella, KWS Joyau, LG Zebra,...) se développent.

Le remplacement d'Etincel par KWS Faro diminue le risque verse en plaine du Jura. Logiquement, l'application d'un régulateur devrait se réduire sur orge d'hiver. Quel que soit le type de régulateur utilisé, son emploi dans les situations où il n'y a pas de verse est inutile voire entraîne une perte de rendement.

N'hésitez pas en cas d'application à laisser un TNT.

Tableau n°1 : Principaux produits autorisés sur orge d'hiver (source : Arvalis)

Exemples de spécialités	Stade d'application	Dose/ha de PC	Jour du traitement		Pendant les 3 jours suivants	
			T°C minimale requise	T°C moyenne requise	Eviter de traiter au-dessus de	Dans les 3 jours suivants, T°C moyenne requise
Arvest, Bogota Plus,	1 nœud à 2	2 à 2.5 l	+ 2	+ 12	+ 20	+ 12
Spécialité à base d'éthéphon(Baia E, Cybele Pro, Etheverse, Cerone, Flordimex CBW...)	2 nœuds à DFE	480 gr de sa/ha	+ 2	+ 14	+ 22	+ 14
Meddax Max	1 à 2 nœuds	0.3 à 0.4 kg	+ 2	+ 8	+ 25	+ 8
Meddax Top	1 à 2 nœuds	0.8 à 1l	+ 2	+ 8	+ 25	+ 8
Moddus	Épi 3-4 cm à 2 nœuds	0,5 à 0,6 l	+ 2	+ 10	+ 18	+ 10
Orfevre/Fabulis OD	Épi 3-4 cm à 2 nœuds	1 à 1.25 l	+ 2	+ 8	+ 25	+8
Proteg DC/Cisam DC	Épi 3-4 cm à 2 nœuds	0,3 à 0,4 l	+ 2	+ 10	+ 18	+ 10
Terpal	1 nœud à apparition de la dernière feuille	2 à 2.5 l	+ 2	+ 12	+ 20	+ 12
Trimax	Épi 1 cm à 2 nœuds	0,5 à 0.6 l	+ 2	+ 10	+ 18	+ 10

Exemples de variétés classées parmi les plus sensibles à la verse : Jettoo, LG Zodiac, SY Galileo, Rafaela, Margaux, KWS Jaguar, Isocel, Etincel, Coccinel... ..

ZOOM SUR LA REGLEMENTATION

Vous exploitez des orges semées au printemps en Zone Vulnérable Nitrates ? Si vous ne l'avez pas encore fait, c'est le moment de calculer votre dose d'azote à apporter sur ces parcelles et de réaliser votre prévisionnel d'apports.

Plus d'infos sur la méthode de calcul à utiliser : <https://bourgognefranchecomte.chambres-agriculture.fr/territoires-environnement/gestion-de-leau/directive-nitrate/en-savoir-plus/>