



Flash cultures n°23 - Mardi 6 Juillet 2021

Message élaboré par les techniciens de la Chambre d'Agriculture du Jura, structure agréée sous le numéro FC 00551 pour le conseil indépendant à l'utilisation des produits phytosanitaires.

Avec le soutien financier de :



COLZA D'HIVER

La présence de sclérotinia est observée dans des parcelles du réseau BSV comme à Petit-Noir (Traité et Non Traité) et à Saint Lothain (NT) dans de faibles proportions soit moins de 1 pied/1000.



Photo 1 et 2 : Les scléroties sont visibles à l'intérieur ou parfois à l'extérieur de la tige



TOURNESOL

* **Stade :**

Bouton étoilé de 1 à 6 cm à début floraison .

* **Phyllodie :**

Dans la parcelle de Petit-Noir, sur une grande majorité de pieds, on observe le phénomène de phyllodie. Ce sont des malformations au niveau du capitule. Les symptômes sont très variés (cf. photos).

Lors de l'initiation florale qui débute au stade 6-8 feuilles et qui se termine vers le stade E1-E2 (bouton floral), le tournesol est sensible aux fortes amplitudes thermiques jour-nuit (> 15°C) et/ou aux températures basses (< 5°C).

Ces conditions ont été enregistrées certains jours sur le poste météo de Tavaux lors de la première décennie de mai. La parcelle a été semée le 1^{er} avril. La variété, SY Celesto était au stade 4-6 feuilles à cette période.

Ce phénomène avait déjà été observée en 2020 sur deux parcelles dans le même secteur mais dans de plus faibles proportions (SY Olisto-semis 4/04). Il reste à savoir si ce phénomène reste isolé ou s'il pourrait être plus important cette année. Observez vos parcelles de tournesol.

MAÏS

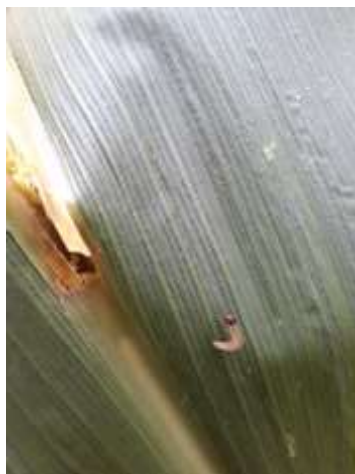
* Stade :

15 à 17 feuilles pour les semis d'avril.

* Pyrale :

Les captures hebdomadaires sont stables depuis la mi-juin, une petite dizaine chaque semaine. Elles ont lieu essentiellement sur la moitié sud du Jura. Voir tableau 1

Le vol persiste. Aucune ponte n'a été observée à ce jour dans le Jura, mais des traces de larves ainsi que des larves baladeuses (plurivoltine ?) ont été vues sur les parcelles de Vincelles et Cosges (cf. photos) Les conditions météo actuelles perturbent probablement le vol de la pyrale.



Le pic du vol n'étant pas constaté, il est préférable d'attendre encore si l'on veut intervenir avec un produit chimique. La période optimum d'intervention devrait se situer aux environs de la mi-juillet (cf. Bulletin de santé du végétal).

En cas de traitement, laisser une zone non traitée au minimum de la largeur de pulvérisateur sur plus de 50 m de long pour pouvoir juger plus tard de l'utilité et de l'efficacité du traitement.

Produits chimiques autorisés :

Sous forme granulé :

- * Sherpa 2 GC 15 kg/ha.

Sous forme liquide :

- * Ducat 0,8 L/ha, Coragen 0,125 L/ha,
- * Cythrine Max 0,15 L/ha,
- * Cyplan 0,75 L/ha,
- * Decis Protech 0,83 L/ha,
- * Decis Expert 0,125 L/ha,
- * Nexide 0,167 L/ha,
- * Steward 0,125 kg/ha (**ZNT riverain = 20m**),
- * Karakas 0,2 L/ha,
- * Karaté Technologie Zéon 0,2 L/ha...
- * Fury 10 EW 0,375 L/ha...

Tableau 1 : capture de pyrales dans piège à phéromone

Lieu	7/06	14/06	21/06	28/06	5/07	Captures cumulées
Vincelles	0	5	1	0	4	10
Arlay	0	1	7	5	1	14
Cosges	0	1	2	0	2	5
Saint-Lothain	0	1	0	0	1	2
Bois de Gand	0	0	0	1	1	2
Gevry	0	0	0	0	0	0
Ounans	0	0	0	2	0	2
Rochefort sur Nenon	0	0	0	0	0	0
Total hebdomadaire	0	8	10	8	9	