



Flash cultures n°11 - Mardi 09 avril 2024

Avec le soutien financier de :



Message élaboré par les techniciens de la Chambre d'Agriculture du Jura, structure agréée sous le numéro FC 00551 pour le conseil indépendant à l'utilisation des produits phytosanitaires.

Enfin un lundi comme on les aime. Déjà, il ne pleut pas. Mais surtout il y a du monde dans les champs. Semoir à engrais pour solder l'azote sur blé ou orge de printemps juste avant la pluie annoncée pour le lendemain. Pulvérisateurs dans les blés et les orges d'hiver pour réguler ou faire un traitement fongicide ou les deux. Matériel de travail du sol comme char-

rue, herse rotative, herse plate... pour les cultures de printemps. Semoir de précision pour les semis de tournesol et de maïs. Ensileuse, auto-chargeuse pour les ensilages d'herbe. Bétaillère pour emmener les bêtes au parc... Bref ça bosse.

Mais déjà un mardi comme on en a trop souvent vu depuis 6 mois. Il pleut et pas qu'un peu !

COLZA D'HIVER

* Stade

Majoritairement G2 (10 premières siliques avec une longueur comprise entre 2 et 4 cm).

* Ravageurs

Pucerons cendrés : même si pour la plupart vous considérez qu'il n'est plus possible d'intervenir dans les colzas, il faut maintenir la surveillance vis-à-vis du puceron cendré. Actuellement on note la présence de quelques colonies sur les bords de champ dans 1/3 des parcelles visitées (Annoire et Saint-Baraing). Un état des lieux plus approfondi sera fait la semaine prochaine.



**Pucerons cendrés
à Annoire**

* Fongicide vis à vis du sclérotinia

Des traitements sont encore en cours de réalisation ou restent à faire. La grande majorité des traitements aura été réalisée lors de la première décade d'avril.

BLÉ D'HIVER

* Stade

La très grande majorité des blés est au stade 2 nœuds. La F3 du moment correspond généralement à la F5 définitive et la F2 à la F4 définitive (voir Tableau 1). À La Loye, parcelle la plus précoce de notre réseau, la dernière feuille est visible, pointante à enroulée.

Tableau 1 : Stade des parcelles de blé du réseau BSV de la CA39

Lieu	Date de semis	Variété	Hauteur de l'épi
Saint-Lothain	2/10	Unik	2 nœuds
La Loye	10/10	LG Auriga	Sortie Dernière Feuille
Vincent	16/10	Chevignon	2 nœuds
Les Hays	10/10	Providence	2 nœuds
Saint-Loup	12/10	KWS Sphere	2 nœuds
Beaufort	16/10	Intensity	2 nœuds
Annoire	18/10	KWS Ultim	2 nœuds
Annoire	18/10	LG Absalon	2 nœuds
Colonne	21/10	Macaron	2 nœuds

*Maladies

- **rouille brune** : elle continue sa progression pour s'installer sur la F1 du moment pour les variétés dites sensibles comme Providence, Chevignon et Unik. Ce risque doit être pris en compte lors du traitement septoriose.
- **rouille jaune** : absente des parcelles de notre réseau.
- **septoriose** : la septoriose a progressé depuis la semaine dernière. Sur variété sensible elle est maintenant systématiquement (ou presque) présente sur F2, c'est-à-dire sur F4 définitive. Sur variété moins sensible, elle reste plutôt cantonnée à la F3 du moment, c'est-à-dire à la F5 définitive (voir Tableau 2). Pour une même variété, il semble que la septoriose soit plus présente en terre blanche qu'en terre argileuse. Attention à ne pas confondre taches physiologiques ou feuilles abimées par le vent et septoriose.

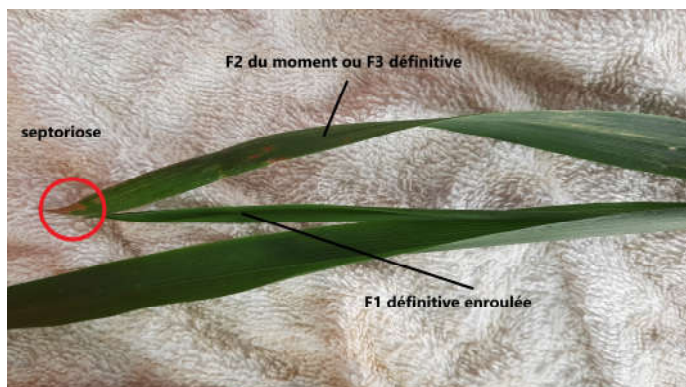


Photo 2 : La Loye, LG Auriga, dernière feuille pointante à enroulée. Septoriose sur F2 du moment ou F3 définitive.

Rappel seuil d'intervention :

- si plus de 20% des F2 déployées du moment (ou F4 définitives) sont touchées pour une variété sensible
- si plus de 50 % F2 déployées du moment (ou des F4 définitives) sont touchées pour une variété peu sensible.

Tableau 3 : Sensibilité à la septoriose des principales variétés en plaine du Jura (source Arvalis)

Très peu sensible Note GEVES =6,5 et +	Moyennement sensible Note Geves =6	Assez sensible (5,5) à Sensible (5)
7,5 LG Absalon, LG Abilene... 7 Chevignon, Intensity, KWS Extase... 6,5 Fructidor, KWS Perceptium, KWS Sphere, RGT Perkussio, Celebrity..	Compil, Providence, Complice, LG Audace, Macaron, Junior, Arcachon, Gerry, Giambologna...	5,5 KWS Ultim, Providence, Unik, Filon, Obiwan, RGT Montecarlo, LG Auriga... 5 SY Admiration, ... 4 Pirinéo

Remarque : Gerry a une note de 6, mais est considéré comme assez sensible à la septoriose, du même niveau que KWS Ultim. Celebrity est considéré comme moyennement sensible. Voir BSV

Tableau 4 : Produits possibles en T2 et T3 en fonction du T1

T1	T2 « possible »	T3 « possible »
Soufre, Pygmalion, Aquicine Duo, ...	Tout est possible	Choix limité si <i>prothioconazole</i> utilisé lors du T2 . Reste <i>bromuconazole/tebuconazole</i> .
<i>bromuconazole</i> + <i>tebuconazole</i> (DJEMBE, SOLEIL, SAKURA...) associé ou non au folpel (SESTO/Mirror...)	Très nombreuses possibilités....	Impossible de traiter contre la fusariose sans réutiliser une ou les deux substances actives du T1
<i>metconazole</i> (Arioste 90, Metcostar 90, Caramba Star, Sunorg Pro, Juventus, Bistro, ...) associé ou non au folpel (SESTO/Mirror...)	Revystar XL, Diadem, Zoom, Amplitude+ Priaxor EC, Isix + Imtrex,, Ou Elatus Era Ou Kardix, Kardix + Quibilium, Ou Aquino/Questar + Approvia plus/Elatus Plus Ou Jessico One+ Silvrion	Choix limité si <i>prothioconazole</i> utilisé lors du T2 Reste <i>bromuconazole/tebuconazole</i> .
<i>Prothioconazole</i> (Input, Hint, Progrestar, Joao, Curbatur, Helsinki...) associé ou non au folpel (SESTO/Mirror...)	Revystar XL, Diadem, Zoom, Amplitude+ Priaxor EC, Isix + Imtrex,... Ou Elatus Plus + Arioste 90, Elatus Plus + Plexeo 90 Ou Aquino/Questar + Aptrell/ Turret 90 Ou Aquino/Questar + Approvia plus/Elatus Plus Ou Librax+ Comet Ou Jessico One+ Silvrion	Choix limité au <i>bromuconazole</i> et <i>tebuconazole</i>

Analyse de risque : le modèle septo-lis indique un risque fort pour des variétés dites sensibles comme KWS Ultim semé le 15/10. Il faut donc intervenir pour ces situations, sous réserve que le blé ait atteint le stade 2 nœuds. Pour toutes les variétés classées peu sensibles (voir Tableau 3), le risque est toujours faible. Une protection fongicide n'est pas nécessaire pour le moment. Voir Bulletin de Santé du Végétal.

Tableau 2 : Présence de maladies sur feuilles du moment dans les parcelles de blé du réseau BSV de la CA39

Lieu	Date de semis	Variété	Septoriose sur feuille du moment		Rouille brune sur feuille du moment		
			F2	F3	F1	F2	F3
Saint-Lothain	2/10	Unik	10	30	0	35	65
La Loye	10/10	LG Auriga	30	85	0	0	0
Vincent	16/10	Chevignon	40	55	45	85	100
Les Hays	10/10	Providence	25	40	55	100	100
Saint-Loup	12/10	KWS Sphere	0	55		0	0
Beaufort	16/10	Intensity	15	35	0	0	0
Annoire	18/10	KWS Ultim	0	55	0	0	0
Annoire	18/10	LG Absalon	0	40	0	0	0
Colonne	21/10	Macaron	20	50	0	0	0

Préconisations :

Globalement le seuil d'intervention est atteint ou dépassé pour les variétés dites sensibles et moyennement sensibles. Il est donc nécessaire de faire une protection fongicide dès que possible, traitement que l'on appelle couramment T1. Une nouvelle intervention devra avoir lieu au stade dernière feuille étalée. Pour les variétés dites peu sensibles, le seuil d'intervention n'est pas atteint généralement. Ne pas intervenir et essayer de viser

un premier traitement à DFE. Attendre le prochain bulletin. Dans tous les cas de figure, faire confiance aux comptages maladies et n'intervenir que si le seuil d'intervention est atteint ou dépassé.

Rappel : la triazole reste la substance active incontournable. Classé par efficacité, bromuconazole + tebuconazole < metconazole < prothioconazole. Arvalis recommande de l'associer à un contact pour qu'elle soit plus efficace, soit du folpel (Sesto) ou du soufre. Attention, toujours pour des questions de résistance, il faut alterner les triazoles. Elle doit donc être différente de celle généralement appliquée au stade DFE. Voir Tableau 4. Exemples : Djembe 0,5l+ Sesto 1l, Caramba Star 0,5l + Sesto 1l, ou Input/Progrestar 0,8l...

Il est possible de choisir un produit de biocontrôle comme le soufre à 3500g/ha, Pygmalion à 2l/ha ou encore Aquicine Duo 1,5 à 2l/ha. Si la pression septoriose est forte, 2024 sera l'année test pour ce type de produit pour savoir s'ils sont aussi efficaces que les produits chimiques. On peut y associer du folpel (SESTO...) pour renforcer son action puisque c'est un fongicide multisite avec un risque de résistance limité, ou un autre produit chimique, mais ce n'est plus totalement du biocontrôle.

ORGE D'HIVER

* Stade :

La dernière feuille est visible dans de nombreuses situations, les barbes sont parfois à quelques cm de la sortie de la gaine (voir Tableau 5).

Tableau 5 : Stade des parcelles d'orge d'hiver du réseau BSV de la CA39

Lieu	Date de semis	Variété	Stade
Brainans	12/10	Majuscule	F1 enroulée
Vaudrey	12/10	KWS Faro	F1 pointante

* Maladies :

Contrairement aux blés, les orges d'hiver sont de plus en plus saines, quelques pustules de rouille naines voire d'oidium mais toujours pas de rhynchosporiose comme d'helminthosporiose. Il semble que la stratégie de traitement unique pouvait être adaptée cette année sur une majorité de variétés, y compris parmi les plus sensibles comme KWS Faro (voir Tableau 6).

Tableau 6 : Maladies sur feuilles dans les parcelles d'orge d'hiver du réseau BSV de la CA39

Lieu	Date de semis	Variété	Rouille Naine F3 définitive	Rouille Naine F4 définitive	Oidium F4 définitive
Brainans	12/10	Majuscule	0	0	20
Vaudrey	12/10	KWS Faro	10	40	15

Protection fongicide : peu importe que vous ayez réalisé un premier traitement fongicide ou non, il faut attendre la sortie des barbes pour réaliser votre traitement unique ou votre deuxième traitement.

* Verse :

Le risque verse semble important cette année, à la différence des années précédentes. Nous arrivons au stade limite d'utilisation de régulateur tel que Orfevre/Fabulis OD et de l'éthéphon.

Tableau 7 : Stade limite d'utilisation des principales spécialités commerciales

Produits	Stade limite d'application
Bogota Plus , Medax Max, Medax Top, Proteg DCModdu Evo, Regulastar, Sonis, Trimaxx,...	2 noeuds
Baia E, Cerone, Etheverse, Orfevre*, Fabulis OD*...	Dernière feuille étalée ligule visible

* la société conseille de ne pas dépasser le stade dernière feuille pointante pour un maximum d'efficacité

ORGE DE PRINTEMPS SEMÉE À L'AUTOMNE

* Stade :

Épi 1 cm pour un semis du 5 février, mi-tallage pour un semis du 7 mars.

* Fertilisation azotée :

Les parcelles les plus précoces sont au bon stade pour recevoir le solde d'azote et profitez de la pluie annoncée pour ce mardi.

Rappel : le fractionnement en 2 apports (semis-tallage) de la dose totale calculée selon la méthode du bilan reste la stratégie la plus robuste. 50N au semis et le reste de la dose courant tallage sont la règle générale. Prévoir une bande sur-fertilisée courant tallage si vous désirez réaliser un pilotage de l'azote avec N-TESTER EXTRA.

MAÏS

* Stade :

Les semis ont débuté timidement ce lundi.



Photo 3 : Démarrage du semis de maïs à Annoire

* **Semis :**

Voir Tableau 8.

* **Désherbage :**

Les programmes de pré-levée, renforcée ou non sont conseillés pour les situations où les graminées sont particulièrement présentes (panic, sétaire, digitale, ray-grass...). Si la prélevée n'est pas renforcée, il faudra ré-intervenir en post-levée sur les dicotylédones et les vivaces. Si elle l'est, le traitement peut suffire s'il est bien adapté à la flore excepté pour les vivaces (voir Tableau 9).

Pour une bonne efficacité :

- * sol frais, bien rattaché sans trop de mottes
- * pluie nécessaire dans les 10 jours qui suivent l'application
- * traitement dès la fin du semis, ou dans les 48h maxi.

Rappel concernant les produits à base de S-Métolachlore : ne pas dépasser la dose de 1 000 g/ha/an de S-Métolachlore. Soit maxi 1,09 pour Dual Gold Safeneur/Aliseo Gold Safeneur/Infinor S... Ou 1,04l/ha pour S-Metolastar/Mercantor Gold, Amplitude...

ZNT de 20m avec DVP de 5 m pour tout produit contenant du S-Metolachlore. Peut être ramenée à 5m si utilisation de buse homologuée pour réduire la dérive. Interdiction d'appliquer un produit à base de S-Métolachlore sur parcelle drainée en période d'écoulement des drains. Ne pas utiliser de S-Métolachlore sur des parcelles se trouvant sur des aires d'alimentation de captage (AAC).

Evolution réglementaires concernant la pendiméthaline (Dakota-P, AticAqua, Prowi 400...) et la bentazone (Basagran, Benta-4810SL...) : il n'est plus possible de mélanger des produits à base de l'une de ces 2 substances actives avec des substances actives classées H361 comme les tricétones, (Callisto, Calaris, Capreno, Laudis WG, ...), l'isoxaflutole (Adengo Xtra, Merlin Flexx, ...) et la cycloxydime (Stratos Ultra...).

Tableau 8 : Recommandation pour le semis du maïs (source : Guide Cultures de printemps 2024 des chambres d'agriculture de BFC)

Objectif de rendement précocité		Densité de semis (grains/ha)					
		Limons battants		Limons argileux		Sols irrigués	
		Grain 80 à 90q/ha	Fourrage 12 à 14t MS/ha	Grain 90 à 100q/ha	Fourrage 14 à 18t MS/ha	Grain 110 à 120q/ha	Fourrage 20 à 22t MS/ha
Précoce	G1	90 000	95 000	95 000	100 000	100 000	100 000
1/2 précoce	G2	85 000	85 000	90 000	95 000	95 000	100 000
1/2 précoce à 1/2 tardive	G3	80 000	85 000	80 000	90 000	85 000	90 000
1/2 tardive	G4	75 000	80 000	75 000	85 000	80 000	90 000

Tableau 9 : Désherbage maïs, exemples de programmes de pré-levée (source Arvalis)

Pré-levée (Antigraminées)	Dual Gold S/Aliseo S 1,1*
	Isard/Spectrum 1 à 1,4L*
	Alcance synctec 2L*
Pré-levée renforcée (antigraminées + antidiot)	Dual Gold S/Aliseo S 1,1 + Merlin Flexx 1,7 L
	Dual Gold S/Aliseo S 1,1 + Prowl 400 2 l
	Dual Gold S/Aliseo S 1,1 + Atic Aqua 1,8 L
	Isard/Spectrum 1,2 + Merlin Flexx 1,7 L
	Isard/Spectrum 1,2 + Prowl 400 2
	Isard/Spectrum 1,2 + Atic Aqua 1,8
	Camix /Calibra 2,5 L + Prowl 400 1,5 L
	Dakota P 3 L + Merlin Flexx 1,5 L
	Dakota P 3 L + Bridge/Tarot 40 g
	Dual Gold S/Aliseo S 0,9 à 1,1 L + AdengoXtra/KolossXtra 0,33 L
Isard/Spectrum 0,8 à 1 L + AdengoXtra/KolossXtra 0,33 L	
Alcance synctec 2 L + AdengoXtra/KolossXtra 0,33 L	
AdengoXtra/KolossXtra 0,44 L	

*efficace si pluie ou irrigation d'au moins 10mm dans les 10 jours suivant l'application.

TOURNESOL

*** Stade :**

Les semis débutent véritablement cette semaine même si quelques parcelles ont déjà été semées antérieurement.

*** Semis :**

Voir Tableau 10.

Tableau 10 : Recommandations pour le semis de tournesol
(source : Guide Cultures de printemps 2024 des chambres d'agriculture de BFC)

Type de sol	Objectif nombre plantes levées /ha	Nombre de graines à semer/ha
Sol profond	55 à 60 000	70 à 75 000
Sol superficiel	5 0000	60 à 65 000

*** Ravageurs :**

Surveillez vos parcelles très régulièrement. Cette culture est sensible à de nombreux ravageurs (dégâts d'oiseaux et de gibiers, limaces...).

*** Fertilisation :**

Culture peu exigeante vis-à-vis du phosphore et moyennement vis-à-vis du potassium : un apport de 30 à 60 unités de chacun des éléments est conseillé sauf si sol bien pourvu. La plupart des apports de produits organiques couvrent et souvent largement ces préconisations, voire même un apport de l'année précédente (Exemple, 25T/ha ou + de fumier de bovins).

*** Désherbage :**

Rappel concernant les produits à base de S-Métolachlore : voir maïs